



Wspaniały sukces budowniczych kanału Wołga-Don Karpowska stacja pomp uruchomiona!

MOSKWA (PAP) - Budowniczym wołżańsko-dońskiego szlaku wodnego osiągnęli nowy sukces produkcyjny. Dnia 1 lutego br. uruchomiona została karpowska stacja pomp...

Uruchomienie karpowskiej stacji pomp oznacza w praktyce nowy etap w budowie wołżańsko - dońskiej magistrali wodnej, która połączy w jeden system wodny baseny pięciu mórz europejskiej części ZSRR.

30 głosami przeciw amerykańskiemu 12 Zgromadzenie Ogólne ONZ uchwaliło rezolucję w sprawie definicji pojęcia agresji

PARYŻ (PAP). - Delegacja amerykańska poniosła na piekarnym posiedzeniu Zgromadzenia Narodów Zjednoczonych nową porażkę.

Jak wiadomo, w Komisji Prawnej toczyła się przez przeszło 2 tygodnie dyskusja nad sprawą definicji agresji, przy czym delegacja amerykańska usiłowała bronić tezy, że pojęcie agresji nie da się w ogóle zdefiniować.

lowała spowodować odrzucenie projektu rezolucji uchwalonego przez Komisję Prawną. Podczas dyskusji delegat amerykański oraz delegaci Holandii i Belgii usiłowali ponownie przeformować tezę, że zdefiniowanie agresji jest rzekomo niemożliwe.

Zwycięska realizacja rocznych planów gospodarczych w Rumunii i Bułgarii

BUKARESZT. PAP. W Bukareszcie opublikowano komunikat Centralnego Urzędu Statystycznego Rumuńskiej Republiki Ludowej o wynikach wykonania państwowego planu rozwoju gospodarki narodowej w roku 1951...

wskazuje na wzrost poziomu materialnego i kulturalnego ludności pracującej. W porównaniu z rokiem 1950 dochód na rodziny wyniósł 132 proc. Ludność otrzymała o 22,3 proc. więcej towarów przemysłowych niż w r. 1950.

Komunikat podkreśla, że gospodarka narodowa Rumunii osiągnęła w roku 1951 nowe sukcesy. Plan produkcji przemysłowej wykonano w 104,5 proc.

SOFIA. PAP. W Sofii opublikowano komunikat Państwa wej Komisji Planowania o wynikach wykonania planu gospodarczego Bułgarskiej Republiki Ludowej na rok 1951.

W roku 1951 - czytamy w komunikacie - zakończono budowę i uruchomiono wiele nowych zakładów przemysłu metalurgicznego, elektrotechnicznego, chemicznego i innych gałęzi przemysłu.

Jak wynika z komunikatu, gospodarka narodowa Bułgarii osiągnęła w roku ubiegłym nowe, wspaniałe sukcesy. Produkcja przemysłowa wzrosła w porównaniu z rokiem 1950 o 19 proc.

Poważne sukcesy osiągnęło również rolnictwo. W porównaniu z rokiem 1950 obszar uprawy wzrosł o 30,5 proc.

Komunikat wskazuje na wzrost dobrobytu mas pracujących. Przeciętne zarobki robotników wzrosły o 7,3 proc.

Burmy, Syrii, Meksyku i innych krajów dowiedli niezbicie, że stanowisko przedstawicieli Stanów Zjednoczonych, Holandii i Belgii jest pozbawione wszelkich podstaw.

Po przemówieniu delegata radzieckiego odbyło się głosowanie nad projektem rezolucji, uchwalonym przez Komisję Prawną. Rezolucja ta została uchwalona przez plenum Zgromadzenia Narodów Zjednoczonych głosami 30 delegacji...

Ośmiu delegatów wstrzymało się od głosu. Przeciwni do projektu rezolucji Komisji Prawnej głosowało 12 delegacji z delegatem Stanów Zjednoczonych na czele.

W ten sposób próby delegacji Stanów Zjednoczonych, by uniemożliwić zdefiniowanie pojęcia agresji przez ONZ zakończyły się całkowitą porażką.

My „oskarżeni” wystąpimy jako oskarżyciele Dział rozpoczyna się w Paryżu prowokacyjny proces przeciw postępowemu pisarzem francuskim

PARYŻ (PAP). Dział rozpocznie się w Paryżu proces o „obrazę czci”, wszczęty prowokacyjnie przez grupę zdrajców z krajów demokracji ludowej przeciwko postępowemu pisarzem francuskim Renaud de Jouvenel.

sobników tych przekracza nawet ramy sądy. Osobnicy, którzy należą do „Międzynarodówki zdrajców” - to agenci wojny amerykańskiej.

Francuska opinia publiczna niezwykłe interesuje się tym procesem. Pisma postępowe ujawniają szczegóły nieznane dotychczas.

W charakterze „poszkodowanych” występują oskarżeni zdrajcy i zawołani szpiecy, którzy znajdują się obecnie na żołdzie wywiadu amerykańskiego i angielskiego.

Przedstawiono również dossier Andersa, przypomniano dzieje jego magnackiej fortuny, do której doszedł na emigracji pospolita kradzieżą mienia publicznego i spekulacjami walutowymi.

Proces się rozpoczyna. „Oskarżyciele” - kilenki Judaszowego funduszu szpiegostwa, sabotażu i dywersji, wyasygnowanego oficjalnie przez rząd Trumanem ukażą się w Jaskrawym świetle dnia.

W związku z procesem, autor „Międzynarodówki zdrajców” Renaud de Jouvenel oświadczył w wywiadzie prasowym, że zdraźciec ka działalność osobników, należących do „Międzynarodówki zdrajców” została ujawniona nie tylko podczas licznych procesów szpiegowskich, lecz również w ich własnych publikacjach.

Zdradźcą publicznego i spekulacjami walutowymi i kontakty Andersa z agentem Gestapo z Radomia, występującym pod pseudonimem Kacz i sebrania bandytów z brygady świętokrzyskiej ze szbrodnikiem wojennym Bohunem - Dąbrowskim.

Przedstawiono również dossier Andersa, przypomniano dzieje jego magnackiej fortuny, do której doszedł na emigracji pospolita kradzieżą mienia publicznego i spekulacjami walutowymi.

Naród amerykański nie odczuł jeszcze całego ciężaru otrzymanego wzrostu wydatków rządowych, i podatki. Ciężary już jednak podbramieniem zgubnej inflacji i podatków oznaczających w gruncie rzeczy konfiskate.

Pracownicy amerykańskiej policji i wojska, w wielu punktach miasta ustawiono karabiny maszynowe. Władze kolonialne aresztowały setki osób.

Również w Monastir i w innych miastach nieczynne były wszystkie zakłady pracy. W mieście Redif utworzono komitet jedności działania, w skład którego weszli przedstawiciele Komunistycznej Partii Tunisu, partii „Neo-Destour” i organizacji związkowych.

Jeszcze jeden dowód pogwałcenia Karty NZ Stany Zjednoczone przeszkadzają w przyjęciu 14 państw do ONZ

Delegat ZSRR J. Malik poddał ostrej krytyce stanowisko delegacji amerykańskiej

PARYŻ (PAP). Dnia 1 lutego, przemawiając na plenum Zgromadzenia Ogólnego Narodów Zjednoczonych w sprawie przyjęcia do ONZ nowych członków, delegat radziecki J. Malik oświadczył m. in.:

Obszerna dyskusja, która rozwinęła się w pierwszej komisji nad sprawą przyjęcia nowych członków do ONZ, jest wielce znamieną w tym sensie, że stanowisko zajęte w omawianej sprawie przez Stany Zjednoczone wywołuje coraz większe niezadowolenie.

Właściwym jest odnotować, że Stany Zjednoczone przeszkadzają tym samym przyjęciu do ONZ wszystkich tych krajów. Takie stanowisko USA wywołało poważne zastrzeżenia ze strony wielu członków ONZ.

Chcąc przeszkodzić przyjęciu do ONZ Albanii, Mongolskiej Republiki Ludowej, Bułgarii, Węgier i Rumunii delegacja USA wysuwa rozmaite niedorzeczne argumenty. Przeciwdziałają się słusznej propozycji radzieckiej o

Przemówienie Hoovera służy da się z dwóch części: W pierwszej krytykuje on politykę zagraniczną rządu Truman a starając się dowiedzieć, że polityka ta jest nieracjonalna i opiera się na przesady i fiaska.

Hoover a mylne rachuby rządu USA

»Prawda« o przemówieniu radiowym b. prezydenta Stanów Zjednoczonych MOSKWA (PAP). DZIENNIK NIEDAWNEMU PRZEMÓWIENIU RADIOWEMU B. PREZYDENTA STANÓW ZJEDNOCZONYCH HERBERTA HOOVERA ARTYKUŁ REDAKCyjNY pt. „HOOVER A MYLNE RACHUBY RZĄDU USA”. DZIENNIK PISZE M. IN.:

Hoover uznaje również bezsporny fakt, że obecna polityka USA wewnątrz kraju już doprowadziła do „zgubnej inflacji”, wytworzyła niebezpieczną sytuację w gospodarce, obarczyła naród nadmiernymi podatkami, wywołała wzrost drożyzny i spadek stopy życiowej mas pracujących.

krytyce. Wystąpił on z preten sjami do proklamowania również własnego programu.

Mimo gróźb ze strony władz, wielu urzędników francuskich przyłączyło się do strajku, wyrażając w ten sposób swą solidarność z bohaterką walką narodu tuniskiego.

Hoover znany jest od dawna jako jeden z najbardziej zaciekłych orędowników agresywnej polityki Stanów Zjednoczonych. Ściśle związany z największymi monopolami finansowymi, Hoover jest jednym z wyźwicieli najbardziej reakcyjnych i najbardziej agresywnych dążeń kół rządzących USA.

Narody Europy zachodniej, jak wskazuje doświadczenie, sądzą o Związku Radzieckim i o jego polityce operując się nie na słowach oszczerców z obozu podlegaczy wojennych, lecz na faktach i czynach Związku Radzieckiego, które- mu obecne są agresywne dążenia i który prowadzi konsekwentną walkę o zachowanie i u-

W programowych wywodach Hoovera można jedno- cznie dostrzec akcenty zaniepokojenia. Zmuszony on jest mówić, że „jedyną drogą zbawienia Europy przed zniszczeniem jest uniknięcie trzeciej wojny światowej”.

Tajne obrady podlegaczy wojennych PARYŻ (PAP). Dziennik „Ce Soir” donosi, że w Lw. „Pen tagonie” (ministerstwo spraw wojskowych USA) toczy się już od tygodnia tajne narady przedstawicieli sztabów wojskowych Stanów Zjednoczonych, Francji i Wielkiej Brytanii.

Przemówienie Hoovera służy da się z dwóch części: W pierwszej krytykuje on politykę zagraniczną rządu Truman a starając się dowiedzieć, że polityka ta jest nieracjonalna i opiera się na przesady i fiaska.

Hoover nie poprzestal na

Jeśli nawet tacy działacze polityczni jak Hoover muszą wciąż występować z takimi przestrogiami - jasne jest, że w narodzie amerykańskim dojrzała głębokie niezadowolenie z obecnej agresywnej polityki USA odzwierciadlającej niepomahowane dążenia imperialistyczne do panowania nad światem.

Jeśli nawet tacy działacze polityczni jak Hoover muszą wciąż występować z takimi przestrogiami - jasne jest, że w narodzie amerykańskim dojrzała głębokie niezadowolenie z obecnej agresywnej polityki USA odzwierciadlającej niepomahowane dążenia imperialistyczne do panowania nad światem.

Hoover nie poprzestal na



# Konstytucja Polskiej Rzeczypospolitej Ludowej

## wyrazem naszego zwycięstwa w walce o wolność, o prawa dla ludu, o władzę ludu

(Streszczenie referatu wygłoszonego przez wiceprzewodniczącego Prezydium WRN, tow. Mariana Staweckiego, na Plenum KW PZPR w Kielcach w dniu 2.II br.)

### TOWARZYSZE!

**JESTEŚMY TYM POKOLENIEM, KTÓREGO UDZIAŁEM I NAJBARDZIEJ ODPOWIEDZIALNYM ZADANIEM HISTORYCZNYM JEST ZBUDOWANIE NOWEGO USTROJU SPOŁECZNEGO, URZECZYWIŚNIENIE NAJSZLACHETNIEJSZYCH IDEALÓW SOCJALIZMU, WYDZWIĘNIĘ NARODU POLSKIEGO NA NOWĄ DROGĘ WSPANIAŁEGO ROZWOJU, ZABEZPIECZENIA JEGO PEŁNEJ NIEPODLEGŁOŚCI I SUWERENNOŚCI, UTRWALENIE NA WIEKI POKOJU I WSPÓŁPRACY BRATERSKIEJ MIĘDZY NARODAMI.**

Dzisiaj, po kilku zaledwie latach naszej gospodarki planowej mamy już prawo powiedzieć z dumą, że kraj nasz z roku na rok rośnie w siłę. Z roku na rok pomnaża się nasz wkład w dalszy wzrost nowej techniki i nowych sił wytwórczych. Jest to wielki sukces, ale wysiłek niezwykle cenny i owocny, bo niezniszczalny, nieprzemijający.

Wcielając w życie wiekopomne wskazania Manifestu z dnia 22 lipca 1944 r. i rozwijając jego zasady programowe, władza ludowa — dzięki ofiarom i twórczym wysiłkom polskiego ludu pracującego, w walce z zaciętym oporem rozbitek starego ustroju obszarnczo-kapitałistycznego — dokonała wielkich przeobrażeń społecznych.

### Konstytucje Polski przedwrześniowej a projekt Konstytucji Polskiej Rzeczypospolitej Ludowej

Konstytucje Polski przedwrześniowej — konstytucje burżuazyjne — przedstawiały w fałszywym świetle rzeczywistość, która je zrodziła. Konstytucje te usiłowały zamaskować, ukryć skrzętnie za mgłą frazesów, wytyk i ucisk przytłaczającej większości społeczeństwa przez posiadającą bogactwa i władzę mniejszość.

Konstytucje Polski przedwrześniowej podobnie jak inne konstytucje burżuazyjne przyjmowały za punkt wyjścia, że: „...społeczeństwo składa się z klas antagonicznych, klas posiadających bogactwa i klas nie posiadających bogactw, a bez względu na to, jaka partia dojdzie do władzy, państwowe kierowanie społeczeństwem musi należeć do burżuazji, że konstytucja potrzebna jest po to, aby utrwalić ład społeczny, dogodny i korzystny dla klas posiadających...” (STALIN).

Konstytucja Polskiej Rzeczypospolitej Ludowej będzie wiernym odbiciem rzeczywistości, która ją zrodziła, prawym zatwierdzeniem tego wszystkiego, co zostało dotąd przez lud pracujący w Polsce zdobyte, wywalczone i ugruntowane.

Ten historyczny akt będzie więc wynikiem wielkich przemian, jakie zaszły w naszym kraju i w naszym narodzie od chwili obalenia władzy kapitalistów i obszarncików i ustanowienia władzy ludu pracującego miast i wsi.

Podstawową własnością naszej Konstytucji będzie to, że prawnie utwierdzi ona polityczną władzę ludu pracującego, społeczną własność wielkich środków produkcji, banków, transportu itd., że określi zasadniczą politykę państwa ludowego, budującego nowy socjalistyczny ustrój bez wyzyskiwaczy i wyzyskiwanych i stanowił będzie fundament prawny dla całej działalności

### 20 lat bohaterskiej walki klasy robotniczej przeciwko rządowi burżuazji w Polsce

W Polsce przedwrześniowej władza znajdowała się w rękach kapitalistów i obszarncików, którzy posiadali na własność środki produkcji (fabryki, kopalnie, transport, ziemię, lasy), banki, wielki handel, przeważającą część domów w miastach itd.

Rządy burżuazji rozpoczęły się w Polsce w 1918—1919 r. od krwawej rozprawy z rądem robotniczymi, od zapędzenia w podziemie Partii Komunistycznej i od wojny antyradykalnej wszczętej w imię ponownego wyzarcia z rąk ludu b. obszarnczych majątków na Ukrainie i Białorusi. W ciągu 20 lat rządy te uprawiały coraz ostrzejszy terror wobec klasy robotniczej, wtrącały do więzień najlepszych synów ludu pracującego, dawały przy pomocy policji i wojska strajki, mordowały skrycie i „legalnie” działaczy robotniczych, gromiły w pacyfikacjach wieś protestującą przeciw wyzyskowi i bezprawiu, rozstrzeliwały robotników, biorących udział w demonstracjach, aby wresz-

Je organów władzy państwowej i wszystkich praw i ustaw naszego kraju.

Jako podstawa ustawodawstwa i prawo regulujące działania władzy państwowej konstytucja jest częścią składową nadbudowy. Nadbudowa — zaś — jak to postawił z całą jasnością tow. Stalin — nie tylko wyrasta z określonej bazy, lecz służy swej bazie, „dopomaga swej bazie w kształtowaniu się i utrwalaniu, czyniąc wszystko, aby dopomóc swemu ustrojowi w dobieganiu do zwycięstwa nad starą bazą i starą klasą”. Podkreślając więc z całą mocą, że nasza Konstytucja przedstawia w swej treści rejestrację już osiągniętych zdobyczy i zwycięstw, nie wolno zapominać o jej czynnym udziale w dalszym kształtowaniu nowego ustroju, o tym, że odzwierciedla ona rzeczywistość znajdującą się w pełnym ruchu i rozwoju — w procesie socjalistycznego budownictwa — a zatem daje także wyraz kierunkowi tego rozwoju. Utrwalając ustrój demokracji ludowej, nasza Konstytucja stanie się przez to czynnikiem aktywnie oddziaływującym na dalszy bieg socjalistycznych przemian.

Oto, dlaczego ustawa konstytucyjna z 26. V. 1951 r. stwierdza, że:

„Konstytucja Polskiej Ludowej będzie miała wielkie znaczenie dla umocnienia i rozwoju osiągniętego Narodu Polskiego, budującego socjalizm, dla dalszego zespolenia narodu oraz dla utrwalenia niepodległości i suwereności państwa”.

Projekt naszej Konstytucji jest wynikiem wielkich przemian, jakie zaszły w życiu naszego kraju i narodu od chwili zdobycia władzy przez lud pracujący miast i wsi, jest tych przemian podsumowaniem i prawnym zatwierdzeniem.

Projekt naszej Konstytucji jest wynikiem wielkich przemian, jakie zaszły w życiu naszego kraju i narodu od chwili zdobycia władzy przez lud pracujący miast i wsi, jest tych przemian podsumowaniem i prawnym zatwierdzeniem.

Oto niektóre wyjątki z historii długiej i bohaterskiej walki ludu pracującego Kieleckiego. Lata 1904-05 były okresem wznieślenia się obrzymiej fałszywej rewolucyjnej. Ośrodki robotnicze jak SKARŻYSKO, RADOM, OSTROWIEC, STARACHOWICE i BODZECZÓW urządzają liczne manifestacje, pochody, wiele i strajki ekonomiczno-polityczne. Walką tą kierują SDKPiL. Obok robotników biorą w niej aktywne udział chłopcy, a przede wszystkim robotnicy folwarczni.

Padają liczni ranni i zabici, syją się areszty i zesłania. W odwet giną z rąk walczących towarzyszy carscy żandarmi i policmajstrzy.

Klasa robotnicza wywalcza podwyższenie płacy, skrócenie dnia roboczego.

W lutym 1904 roku w łasku pod Skarżyskiem odbył się zorganizowany przez SDKPiL wiec, na którym było obecnych około 2000 osób. Wiec ten wysawał hasła walki z caratem, nawoływał do rewolucji. Został on rozgromiony przez wojsko carskie. Padło 32 uczestników. W odwet zgładzono z wyroku SDKPiL policmajstra Depińskiego.

Robotnicy folwarczni i leśni powiatu kowieńskiego przeprowadzili długi zwycięski strajk. Pod koniec wojny światowej pod wpływem zwycięskiej Rewolucji Socjalistycznej wznowiła się walka ludu polskiego o wyzwolenie narodowe i społeczne. SDKPiL i PPS — Lewica — łączyła się w KPP. Powstała Rada Delegatów Robotniczych.

W grudniu 1918 roku powstała w KOZIENICACH t. zw. Komisaariat Ludowy. Utworzył on Czerwoną Kompanię i Milicję Ludową.

W styczniu 1919 roku w czasie przygotowywania wyborów sejmowych KPP organizuje akcję bojkotu tych wyborów, chcąc utrzymać Rady Robotnicze jako jedyny organ władzy.

W marcu 1918 roku na terenie

nie OMIĘLOWA, pow. Opatów powstaje KPP. Głównym jej organizatorem był tow. Kabała.

Wiosną 1919 roku powstaje na terenie SKARŻYSKA Rada Delegatów Robotniczych — przewodniczącym zostaje Surkowski. W tymże SKARŻYSKU w lipcu 1920 roku aresztowano przewodniczącego miejscowej organizacji KPP tow. Jędrzeja Deptę, którego zasądono na 4 lata więzienia.

W październiku 1920 roku wybuchł strajk generalny w RADOMIU — strajkiem tym kierowała KPP.

W lutym 1921 roku nastąpił strajk generalny kolejarzy o charakterze ekonomiczno-politycznym w SKARŻYSKU.

W listopadzie 1923 roku w RYTWIANACH, pow. sandomierski w majątkach Radziwiłła wybuchł strajk obejmujący wszystkich robotników w Heczbie około 100 osób. Policja zatrzymała spośród strajkujących 10 członków KPP.

W 1926 roku podczas strajku w OSTROWCU od kul sanacyjnej polleji zginęło 7 osób. Około 200 osób zostało aresztowanych i sądzonych. Wyroki dla skazanych wynosiły od 1,5 roku do 10 lat więzienia.

Ich praca, walka, przelana krew — były cegiełkami w budowie gmachu nowej Polski — POLSKIEJ LUDOWEJ.

### Historyczne zwycięstwo Armii Radzieckiej nad faszysmem umożliwiło ustanowienie władzy ludowej w Polsce

W oparciu o historyczne zwycięstwo Armii Radzieckiej, która zdruzgotowała doszczętnie tyranję hitlerowskiego okupanta i uchroniła Polskę od inwazji anglo-amerykańskiego imperializmu, lud pracujący pod przewodem klasy robotniczej ustanowił swoją władzę.

Na miejsce dawnego państwa dyktatury kapitalistycznej — obszarnczej powstała i utrwalila się w zaciętej walce z siłami reakcji państwo demokracji ludowej. Państwo to ukształtowało się i utrwalilo jako forma dyktatury proletariatu — to znaczy jako system, w którym klasa robotnicza pod wodzą swej partii wzięła na siebie odpowiedzialność za kierownictwo państwowe, za losy i rozwój narodu polskiego i sprawuje władzę w przybliżeniu z podstawowymi masami chłopskimi, budując nowy ustrój — Polskę bez wyzysku człowieka przez człowieka, Polskę socjalistyczną.

W ten sposób:

„Państwo, które poprzednio służyło jako aparat dla wzięcia klas wyzyskiwanych, które w okresie kapitalizmu stanowiło potężną machinę dyktatury burżuazji — obecnie stało się orężem ludu pracującego, służy do łamania oporu klas odsuniętych od władzy, jest państwem robotników i chłopów, narzędziem gospodarki planowej i nowych form ustrojowych rozwijających się ku socjalizmowi” (BIERUT).

### Dorobek i perspektywy rozwojowe woj. kieleckiego w planie 6-letnim

Województwo kieleckie do dziś jeszcze zaliczane jest do zacofanych w kraju. Na zaoferowanie to złożyło się wiele czynników, a przede wszystkim bardzo silnie występujące dysproporcje społeczno-gospodarcze z poprzednich formacji. Zadna inna część kraju nie miała tylu wspaniałych zamków i pałaców magnackich, kościołów i klasztorów, a obok tak niezwykłej nędzy wsi, największego procentu gospodarstw rozdrobnionych i najmniejszej ilości szkół, najgorszych dróg — i w konsekwencji największego zacofania gospodarczego i kulturalnego.

Województwo kieleckie do dziś jeszcze zaliczane jest do zacofanych w kraju. Na zaoferowanie to złożyło się wiele czynników, a przede wszystkim bardzo silnie występujące dysproporcje społeczno-gospodarcze z poprzednich formacji. Zadna inna część kraju nie miała tylu wspaniałych zamków i pałaców magnackich, kościołów i klasztorów, a obok tak niezwykłej nędzy wsi, największego procentu gospodarstw rozdrobnionych i najmniejszej ilości szkół, najgorszych dróg — i w konsekwencji największego zacofania gospodarczego i kulturalnego.

Zacofanie gospodarczo-kulturalne Kieleccyzny może być usunięte jedynie przez twórczy entuzjazm mas pracujących, realizujących plan

6-letni. Już dwa pierwsze lata sześciolatki wykazały, że plan ten zasadniczo zmienia mapę gospodarczą województwa kieleckiego i jest poważnym krokiem w kierunku socjalistycznego rozmieszczenia sił wytwórczych, szybkiego rozwoju klasy robotniczej oraz poważnie aktywizuje tereny najbardziej zaniedbane.

### Rozbudowa okręgów przemysłowych

Centrum Staropolskiego Okręgu Przemysłowego są STARACHOWICE, które w roku 1952 będą się nadal rozbudowywać w szybkim tempie. Sercem rozwoju miasta i regionu jest rozwój Zakładów Starachowickich. Tak Starachowice jak i O-

STROWIEC, gdzie na dużą skalę rozbudowuje się hutę, staną się miastami o szybkim wzroście ludności.

W ślad za tym nastąpi rozbudowa domów mieszkalnych, urządzeń komunalnych, szkół i przedszkoli, domów kultury oraz placówek usługowych i handlu uspołecznionego.

Również rejon Końskie przez rozbudowę KONECKICH ZAKŁADÓW ODLEWNICZYCH w Końskich, budowę fabryki grzejników w WOLOWIE, rozszerzenie istniejących i powstanie nowych kopalni rudy żelaznej staje się ważnym ośrodkiem, dającym zatrudnienie okolicznej ludności wiejskiej. żyjącej dotychczas w ciężkich warunkach.

Największą inwestycją zapoczątkowaną dalszy rozwój Staropolskiego Okręgu Przemysłowego jest fabryka cementu w WIERZBICY, która już w 1952 r. rozpocznie produkcję.

W ślad za rozwojem Staropolskiego Okręgu Przemysłowego nastąpi rozbudowa energetycznych linii wysokiego i najwyższego napięcia oraz rozbudowa elektrowni dla potrzeb przemysłu i rolnictwa.

Rok 1952 zapoczątkuje rozwój drugiego okręgu przemysłowego, który powstaje w dolinie rzeki Nidy. Szybkość rozwoju tego okręgu opierającego się przede wszystkim na bazie tak cennego surowca, jakim jest gips, zależy jest od wybudowania linii kolejowej KIELCE — ZABNO. Pomieści linia ta na odcinku Kielce — Busko będzie gotowa w roku 1952, w okresie tym wzmoże się tempo budowy fabryki kwasu siarkowego k. Buska — jednego z największych i najnowocześniejszych tego typu zakładów na świecie.

Miasto RADOM już dziś stanowi ważny ośrodek przemysłowy — usługowy. Rok 1952 przyniesie mu dalszą rozbudowę przemysłu metalowego i skórzanego oraz bazy energetycznej i przetwórstwa spożywczego.

Czwartym okręgiem przemysłowym jest Sandomierz, przewidywany na przyszły ośrodek wojewódzki o dużych perspektywach rozwojowych pozostających w związku z projektowaną rozbudową portu i ujęciem Wisły oraz w związku z budową linii kolejowej w kierunku Zagłębia.

Osobno zarysowujemy się rejonami przemysłowymi stającymi się także miejscowościami jak CHRZĄSTÓW w pow. włoszczowskim, gdzie buduje się fabrykę płyt pilśniowych oraz jedna z wsi podkieleckich, w której powstaje kopalnia miedzi i inne o mniejszym znaczeniu.

Wszędzie w ślad za rozwojem zakładów przemysłowych następuje budownictwo mieszkaniowe. 10.600 izb budowanych przez DBOR w 21 miejscowościach naszego województwa w r. 1951—40 dowód troski Rządu Ludowego o człowieka pracy i jego warunki życiowe. Rok 1952 przyniesi wojew. kieleckiemu rozbudowę kilku-nastu wapieniowców oraz 22 cegielni, co da zwiększenie produkcji cegły o około 10 miln. sztuk rocznie.

### Transport

Podstawą rozwoju gospodarczego jest transport. Rok 1952 realizuje w tej dziedzinie potrzeby naszego województwa. Przede wszystkim niezależnie od budowy linii kolejowej Kielce — Zabno budować będącymi ważny odcinek linii Śląsk — Warszawa, który w obrębie naszego województwa przechodzić będzie przez WŁOSZCZOWĘ — OPOCZNO, co umożliwi rozwój tych zacofanych powiatów. Rocznie się również pracą na 3-cim odcinku linii kolejowej SANDOMIERZ — ŚLASK, która po-

łączy nasze południowe powiaty różnicze z centrami przemysłowymi i kulturalnymi.

### Oświata i kultura

Do bardzo ważnych zadań na początku 3-go roku planu 6-letniego należy rozwój oświaty i kultury, urządzeń gospodarki komunalnej i placówek ochrony zdrowia, a więc zagadnienie troski o człowieka. Fakt, że ponad 65 proc. budżetu terenowego województwa kieleckiego na rok 1952 przeznaczona jest na wykonanie tych zadań — budowę 31 szkół podstawowych, 3 przedszkoli, kilku szkół zawodowych, bar, świetlic, ośrodków zdrowia, żłaków, że wraz z rozwojem przemysłu idzie rozwój urządzeń kulturalnych i społecznych.

### Rozbudowa baz dla rolnictwa

Również zagadnienie rolnictwa i obrotu towarowego między miastem a wsią są należyte uwzględnione. Specjalną troską otoczone będzie w r. 1952 rolnictwo i leśnictwo. Przez wybudowanie bazy roszarnczej w Końskich i fermentowni tytoniu w Jędrzejowie zapewni się szybki odbiór zakontraktowanych roślin przemysłowych. Rozbudowane zostaną bazy paszowe i hodowlane, sadownictwo i warzywnictwo, zwiększona produkcja ryb, systematycznie zalesiane będą nieużytki.

TE WSPANIAŁE PERSPEKTYWY STAJĄ SIĘ REALNE JEDYNE DZIĘKI WSZECHESTRONNEJ POMOCY ZWIĄZKU RADZIECKIEGO, WIERZBICA, FABRYKA W REJONIE BUSKA, NOWE FABRYKI W KIELCACH — ROSNA DZIĘKI REALNEJ POMOCY RADZIECKIEJ W DOKUMENTACJI TECHNICZNEJ, URZĄDZENIACH I MASZYNACH, DOSTARCZANYCH NAM PRZEZ ZWIĄZEK RADZIECKI.

### Udział milionowych mas w dyskusji nad projektem Konstytucji wyrazem głębokiego demokratyzmu władzy ludowej

„POLSKA RZECZPOSPOLITA LUDOWA JEST REPUBLIKĄ LUDU PRACUJĄCEGO”. — Te pierwsze słowa projektu KONSTYTUCJI są stwierdzeniem spełnienia marzeń i dążeń wielu pokoleń polskich rewolucjonistów i patriotów.

Wyrażają marzenia FRYCZA — MODRZEWSKIEGO, KOLLATAJA, KOŚCUSZKI, MICKIEWICZA, DEMBOWSKIEGO, DĄBROWSKIEGO i wielu, wielu innych, którzy dobro narodu polskiego stawiali nad wszystko.

Te pierwsze słowa projektu KONSTYTUCJI są uwięzieniem 70 lat walki klasy robotniczej pod przewodem jej rewolucyjnej partii — Wielkiego Proletariatu, SDKPiL, KPP, PPR i ich kontynuatorki — Polskiej Zjednoczonej Partii Robotniczej, przewodniczki na rodu. Są wyrazem zwycięstwa w walce o wolność, o prawa dla ludu, o władzę ludu. „NOWA KONSTYTUCJA RZECZYPOSPOLITEJ LUDOWEJ” — powiedział towarzyszy BIERUT — stanowić będzie dla narodu WIELKĄ KARTĘ zwycięstwa w tej walce o wyzwolenie narodu i społecznie, o zrzućcenie kajdan obecnej niewoli, o zrzućcenie kajdan kapitalizmu, o sprawiedliwość społeczną, o socjalizm”.

Omówiwszy następnie poszczególne artykuły projektu Konstytucji Polskiej Rzeczypospolitej Ludowej tow. Stawecki wrócił w zakończeniu swego referatu szczególną uwagę na znaczenie ogólnonarodowej dyskusji nad (Dokończenie na str. 4-cj)

# Rządowy projekt

## Narodowego Planu Gospodarczego na rok 1952 przekazany Sejmowi

7 E 5 T P 1

Sredniodobowy załadunek wagonów towarowych na kolejach normalnotorowych wzrósł nie o 8,4 proc.

Przewidywany wzrost przewozów osób wyniesie na kolejach normalnotorowych 12,2 proc., na kolejach wąskotorowych 13,3 proc., a w Państwowej Komunikacji Samochodowej 13,4 proc.

### IV. Inwestycje i budownictwo

Nakłady finansowe na inwestycje limitowe wzrosną o 19 proc. w porównaniu z r. 1951.

Zakres rzeczowy inwestycji wzrośnie — w wyniku oszczędności w wykonawstwie inwestycyjnym — w jeszcze wyższym stopniu, a mianowicie o około 20 proc.

Wartość kosztorysowa obiektów inwestycyjnych oddanych do użytku w r. 1952 stanowić będzie co najmniej 96 proc. ogólnej wartości nakładów tego roku.

W roku 1952 oddanych zostanie do użytku szereg obiektów inwestycyjnych a między innymi nowe turbosępioly w elektrowniach, Miechowie, Jaworzno I, Dychów, Poznań i Zabrze, w przemyśle hutniczym — w Hucie Częstochowa stalownia martenowska II oraz walcownia rur ciągnionych, w Nowej Hucie szereg obiektów produkcyjnych takich jak odlewnia staliwa, odlewnia żeliwa i metali nieżelaznych, kuźnia, warsztat napraw mechanicznych, montażywnych, elektrycznych, budowlanych itd., w przemyśle motoryzacyjnym w Fabryce Samochodów Osobowych na Żeraniu — hala zbudowa i hala mechaniczna, dalsze obiekty w Fabryce Samochodów Ciężarowych w Lublinie oraz dalsze obiekty w Zakładach Starachowickich, w przemyśle chemicznym — w Zakładach Chemicznych Oświęcim fabryka fenolu syntetycznego, dal-

sze obiekty w fabryce półkoku, fabryka kwasu octowego oraz fabryka metanolu, w przemyśle maszyn rolniczych — Fabryka Maszyn Zrniwanych Poznań — Staroleka, w przemyśle materiałów wiążących i budowlanych — Cementownia Wierzbica, Ceglownia Zielonka, Wytwórnia betonów wibro- wych w Fabryce Elementów Prefabrykowanych w Czyżynach, Wytwórnia Sipro Nr. 1 na Żeraniu, Wytwórnia — 836 km. dróg kołowych, 225 km nowych linii kolejowych, 127 km drugich torów, 227 km odbudowanych i przebudowanych linii kolejowych, 431 km mijanek i bocznic kolejowych elektryfikacja linii kolejowych Warszawa - Błonie, Warszawa - Tuszcze (wraz z łącznicą Zielonka-Rembertów) i Żyrardów - Skiernewice, w gospodarce komunalnej — hotel w odbudowanym gmachu 16-piętrowym na Placu Warceńskim w Warszawie, Zakłady Wodociągowe dla Bielska - Białej, most im. Marchlewskiego w Poznaniu oraz linia tramwajowa do Nowej Huty (dwa tory). W gospodarce mieszkaniowej oddanych zostanie do użytku ponad 118 tysięcy izb mieszkalnych. Wartość produkcji budowlano-montażowej przedsiębiorstw upośledzonych wzrośnie o 22,3 proc. w porównaniu z r. 1951.

### V. Obrót towarowy wewnętrzny

Szacunkowa wartość całej masy towarowej rynkowej (łącznie z żywnieniem zbiorowym) przeznaczona na sprzedaż dla celów konsumpcji Indywidualnej wzrośnie w cenach porównywalnych o około 9 procent w porównaniu z r. 1951.

Obroty upośledzonego handlu detalicznego wzrosną o 10,4 proc. w porównaniu z r. 1951.

Dla zapewnienia dalszej poprawy w zaopatrzeniu rynku wiejskiego obrotu detalicznego CRS „Samopomoc Chłopska” wzrosną o 12,5 proc.

Sieć upośledzonego handlu detalicznego powinna wzrosnąć o około 2.200 placówek.

W r. 1952 nastąpi rozwój wzorcowych sklepów sprzedaży artykułów spożywczych, sieci handlu artykułami galanteryjnymi i jubilerskimi, ruchomych punktów sprzedaży i

### VI. Urządzenia socjalne i kulturalne

#### Gospodarka komunalna i mieszkaniowa

Liczba miejsc w przedszkolach wzrośnie o 5,2 proc. w porównaniu z r. 1951, w tym w przedszkolach przy zakładach pracy o 13,1 proc.

Liczba szkół 7-klasowych wzrośnie o 5,9 proc.

Liczba absolwentów szkół zawodowych I stopnia wzrośnie o 102,1 proc., a liczba absolwentów szkół zawodowych II stopnia o 78,5 proc. Liczba absolwentów szkół wyższych wzrośnie o 48,1 proc.

Liczba łóżek w szpitalach wzrośnie o 8,3 proc., a liczba łóżek w sanatoriach przeciw-

### VII. Zatrudnienie i wydajność pracy

Zatrudnienie w sektorze socjalistycznym poza rolnictwem wzrośnie wg stanu średniorocznego o 7,4 proc., w tym w przemyśle o 7,7 proc., w bu-

rozniactwie o 8,8 proc., w komunikacji i łączności o 6,4 procent.

Liczba kobiet zatrudnionych w gospodarce socjalistycznej

poza rolnictwem stanowić będzie w 1952 r. 32,5 proc. ogółu zatrudnionych wobec 30,3 proc. w r. 1951.

Wydajność pracy w poszczególnych działach gospodarki narodowej wzrośnie w porównaniu z rokiem 1951:

w przemyśle socjalistycznym o 13,8 proc., w tym: w przemyśle wielkim i średnim o 14,6 proc., w przemyśle drobnym o 10,4 proc.; w Państwowych Gospodarstwach Rolnych o 31,7 proc.; na kolejach normalnotorowych o 8,3 proc. w budownictwie o 14,9 proc.

### VIII. Koszty własne

Projekt Narodowego Planu Gospodarczego na r. 1952 stawia poważne zadania w zakresie obniżki kosztów własnych produkcji i obrotu. W szczególności obniżka kosztów własnych wyniesie:

w przemyśle socjalistycznym — 5,5 proc. w tym: w przemyśle wielkim i średnim — 4,3 proc., w przemyśle drobnym — 10,1 proc., w rolnictwie (PGR) 8,4 proc., w komunikacji i łączności 4,6 proc., w przedsiębiorstwach budowlano-montażowych 7,4 proc., w obrocie towarowym (detal) 8,4 proc.

### IX. Dochód narodowy

Dochód narodowy w cenach porównywalnych wzrośnie o 17 proc. w porównaniu z r. 1951, przy czym na dochód narodowy wytworzony w przemyśle przypadnie około 53 procent.

Wykonanie zadań w zakresie dochodu narodowego oznaczać będzie osiągnięcie poziomu około 200 proc. w porównaniu z r. 1938, a w przeliczeniu na 1 mieszkańca około 270 proc. Udział gospodarki socjalistycznej w tworzeniu dochodu narodowego wzrośnie do 73 procent.

## Czas wreszcie usunąć błędy hamujące produkcję w ostrowieckiej „Odzieżowce”

Ostrowieckie Zakłady Przemysłu Odzieżowego w Ostrowcu w ostatnim okresie poważnie się rozbudowały. Zwiększyła się ilość hal, zainstalowano nowe maszyny do szycia, wzrósł stan załogi. Wraz z rozwojem zakładu zwiększyły się i jego zadania produkcyjne.

Rok 1951 załoga OZPO zaczęła niezbyt chęlnie. Wskutek braku właściwych metod pracy w nowym systemie organizacyjnym produkcji, niedostatecznej pracy masowo-politycznej szczególnie wśród młodzieży, zadania drugiego roku sześciolatki wykonano zaledwie w 96 proc.

Bieżący rok rozpoczęto pomyslnym startem, osiągając przeciętnie 106 proc. wydajności. Powtarzające się jednak nadal stare błędy w organizacji pracy stoją w dalszym ciągu na przeszkodzie w zwiększaniu produkcji.

### USPRAWNIĆ ORGANIZACJĘ PRACY

Na początku ub. r. w OZPO wprowadzono nowy system produkcji „synchra”, polegający na oddzielnym szyciu poszczególnych części odzieży przez oddzielne zespoły. Uszyte części łączy się w całość na montażu. Mimo, że od czasu wprowadzenia tej nowej metody mija prawie rok, to jednak produkcja nadal kuleje. Np. szwalnie nie nadążają za krojownią. Jak stwierdza dyrekcja fabryki, „w krojowni jest widocznie przerost osobowy”. I rzeczywiście wydajność krojowni w porównaniu z przepustowością szwalni jest zbyt wysoka.

W celu szybszego usprawnienia pracy w nowym systemie, przyjeżdżają z Centralnego Zarządu Przemysłu Odzieżowego inżynierowie, których zadaniem jest doprowadzić do stanu rytmicznej produkcji w OZPO.

Zbyt często się oni jednak zmieniają, a każdy nowoprzybyły do OZPO inżynier według swego zdania od nowa organizuje pracę i wprowadza swoje poprawki, co w dużej mierze jest przyczyną tak powolnego opracowywania nowych metod produkcji.

Na usprawnienie toku pracy w zakładach produkcyjnych mają poważny wpływ również narady techniczno-wytwórcze.

W OZPO nie spełniają one jednak swej roli. Narady

wprowadzić są organizowane, i choć dużo zazwyczaj dyskutuje się na nich — nikt nie zginteresował się dotychczas realizacją wysuniętych na naradach wniosków i kontrolą ich wykonania.

### STYL PRACY RADY ZAKŁADOWEJ I ORGANIZACJI PARTYPNEJ MUSI ULEC ZMIANIE

Jaki jest udział Rady Zakładowej i organizacji partyjnej w walce o wprowadzenie metody pracy „synchra”?

W OZPO już się utarło, że przewodnicząca RZ, tow. Kobialkowa — to Rada Zakładowa, a tow. Kaczmarczykowa, sekretarz organizacji partyjnej — to organizacja partyjna.

Nic więc dziwnego, że przy braku kolektywnej pracy aktywu partyjnego i związkowego, a niewątpliwie jest w OZPO ani aktywu, ani Rada Zakładowa, ani też organizacja partyjna nie potrafią wiązać swej codziennej pracy z walką o lepsze wyniki produkcji, o właściwą realizację wysuwanych na naradach techniczno-wytwórczych wniosków dotyczących produkcji czy też innych zagadnień.

Towarzyszy z OZPO nie powinieli uspokajać fakt, że obecnie plan jest wykonywany, bo przecież dotychczas jeszcze produkcja systemem „synchra”, nie daje, wskutek braku odpowiednich metod pracy np. w szwalni, właściwych rezultatów.

Dlatego też trzeba, aby organizacja związkowa i partyjna wciągnęły do kolektywnej pracy szeroki aktyw zakładowy i wraz z dyrekcją OZPO jak najszybciej zlikwidowały stare błędy i braki w systemie produkcji, które w dalszym etapie realizacji planu mogą stać się nie do usunięcia.

Rada Zakładowa wspólnie z dyrekcją powinny w najbliższym czasie zorganizować naradę aktywu zakładowego i podjęte na naradzie słuszne wnioski zmierzające do usprawnienia systemu produkcji zrealizować w praktyce.

Szybciej usunąć stare braki i zakończyć organizację nowego systemu pracy — oto zadanie jakie stoją obecnie przed organizacją związkową i partyjną oraz przed dyrekcją i całym zespołem OZPO w realizacji 3 roku sześciolatki.

K. Dz.

## Konstytucja Polskiej Rzeczypospolitej Ludowej wyrazem naszego zwycięstwa w walce o wolność, o prawa dla ludu, o władzę ludu

**„Zakończono sesję 3**  
projektem Konstytucji. Kończąc mowa powiedział:

Udział milionowych mas w dyskusji nad projektem Konstytucji jest wyrazem tego, że gospodarzem kraju jest lud pracujący, który sam stanowi prawa swego państwa — jest wyrazem głębokiego demokratyzmu naszej władzy. Taka ogólnonarodowa dyskusja, nad projektem zasadniczej ustawy państwa jest możliwa tylko w warunkach, gdy władza znajduje się w rękach mas pracujących, gdy rząd kieruje się wyłącznie interesami i dążeniami mas ludowych i nie ma potrzeby ukrywania ani maskowania rzeczywistych celów swojej polityki.

Zaden rząd burżuazji nie odważył się dotąd i nie może się odważyć na poddanie projektu konstytucji pod dyskusję narodu, na rzeczywiste dopuszczenie mas ludowych do udziału w opracowaniu konstytucji.

Rządy burżuazji, opierając się na panowaniu mniejszości nad większością, na dyktaturze wyzyskiwaczy nad wyzyskiwanymi, nie mogą dopuścić mas ludowych do faktycznego bezpośredniego udziału w opracowywaniu konstytucji, gdyż tak szeroka demokracja i takie uaktywnienie mas groziłoby zdemaskowaniem klasowego antyludowego oblicza ich władzy i godziłoby w podstawy panowania kapitału.

Natomiast w naszym państwie ludowym jak największe uaktywnienie mas w opracowaniu ustawy zasadniczej państwa znaczenia władzę ludu pracującego miast i wsi, pogłębia w nim świadomość faktycznego gospodarza kraju.

„Według naszych poglądów — mówił LENIN — państwo jest silne świadomością mas, silne jest wówczas, gdy masy wiedzają wszystko, gdy o wszystkim mogą sądzić, gdy do wszystkiego świadomie dążą”.

Dyskusja nad projektem Konstytucji jest jednym z przejawów coraz wyższego udziału mas ludowych w rządzeniu własnym krajem.

Im udział ten będzie żywszy, bardziej masowy i powszechny, im szersza będzie wśród mas pracujących świadomość swych praw i odpowie- dzialności za losy kraju, za politykę rządu, za rozwój wszystkich dziedzin naszego życia, tym silniejsza będzie nasza państwo — POLSKA RZECZYPOSPOLITA LUDOWA.

Dyskusja nad projektem Konstytucji jest powszechna: każdy obywał ma prawo ustnie lub na piśmie — na zebraniu publicznym, w prasie, w liście do Prezydium Rady Narodowej lub wprost do Komisji Konstytucyjnej wypowiedzieć się co do treści projektu Konstytucji, co do poszczególnych jego rozdziałów i artykułów i zgłosić swoje uwagi i poprawki.

Komisja Konstytucyjna roz-

waży wszystkie głosy i wszelkie poprawki i przedstawi Sejmowi Ustawodawczemu do uchwalenia projekt, który będzie wyrazem rzeczywistej woli narodu.

Referat swój zakończy apelem tow. BIERUTA:

„WINNIŚMY JAK NAJCZYNNIJE WŁAČZYĆ SIĘ DO AKCJI UŚWIADAMIANIA MASOM PRACUJĄCYM — JAK WIELKA, PRZEŁOMOWA, HISTORYCZNA TREŚĆ ZAWIERA W SOBIE PROJEKT NOWEJ KONSTYTUCJI, JAKIE ZNACZENIE MA ON DLA CAŁEGO NARODU.

PONIEŚMY WIĘC PROJEKT KONSTYTUCJI W. MASY, WYJAŚNIJMY JEGO WIELKĄ, PRZEŁOMOWĄ TREŚĆ CAŁEMU NARODOWI, ABY ZOSTAŁ PRZEZ NARÓD PRZYJĘTY, JAKO JEGO PRAWO NAJWAŻNIEJ SZE, PRAWO NARODU WOLNEGO, I ZWYCIĘSKIEGO, PRAWO NARODU PRZEKSZTAŁCAJĄCEGO SWE ŻYCIE I SVOJĄ HISTORIĘ W IMIĘ POMYSŁNOŚCI WSZYSTKICH NARODÓW.

NIECH NOWA KONSTYTUCJA POLSKIEJ RZECZYPOSPOLITEJ LUDOWEJ, PRZYJĘTA I ZATWIERDZONA PRZEZ NARÓD POLSKI, STANIE SIĘ ORĘŻEM I SZTANDAREM W DALSZEJ WALCE O CAŁKOWITĘ WYZWOLENIE CZŁOWIEKA, O UTRWALENIE POKOJU, O ZWYCIĘSTWO S C C J A L I Z M U I





W 447 rocznicę urodzin „ojca literatury polskiej”

# Mikołaj Rej z Nagłowic

„Rej bowiem w Polsce ty sam wodzisz, w naszym polskim języku tym sam przodkiem chodzisz”.

Rokrocznie gwracamy się pewnego dnia myślami — bardziej niż zawsze — do któregoś z naszych wielkich przodków. Rokrocznie przypominamy sobie jego życie i działalność, jego znaczenie i rolę w szczytnej tradycji narodu. Jesteśmy bowiem narodem, czczącym szczególnie gorąco i z wielką miłością synów ojczyzny, których walka o społeczne dobro ma dla nas nienaruszalną wartość w naszej postępowej przeszłości.

„Polska Rzeczpospolita Ludowa nawiązuje do najszczytniejszych postępowych tradycji Narodu Polskiego i urzeczywistnia idee wywołane polskich mas pracujących” — czytamy we wstępie do projektu Konstytucji. Zawsze, ilekroć będziemy mówili o tym, co jest w przeszłości naszej twórcze i postępowe, co jest w niej wielkie i cenne, łącząc się to będzie jak najściślej z walką przeciwko obskurantyzmowi i zacofaniu, pełne będzie ideą wyzwolenia.

Jeżeli dziś, w 447 rocznicę urodzin Mikołaja Reja przypominamy sobie życie i twórczość „ojca literatury polskiej”, najważniejszym jest dla nas jego udział w na-  
rastającym w Polsce pierwszej połowy XVI w. ruchu społecznym, który był wyraźnie wymierzony przeciwko dotychczasowemu, średniowiecznemu pogładowi na świat. Ten nowy prąd, który już przed nami ogarnął zachodnie kraje Europy, nosi w historii nazwę Odrodzenia, albo humanizmu. Podstawą średniowiecznej nauki i filozofii były mętne scholastyczne rozpatrywania dotyczący żywotów świętych, czy życia



Mikołaj Rej

pozagrobowego, był stosunek do świata oparty na poglądach spotykanych w biblii. Humanizm, ufny w potęgę rozumu ludzkiego, odrzuca skrupała średniowiecza, głosi radość życia, dąży do wyzwolenia człowieka spod przewagi kościoła. Przedmiotem zainteresowania staje się człowiek i jego konkretne ziemskie sprawy.

W tym czasie, kiedy przed światem Odrodzenia pierzchały mroki średniowiecza, na sandomierskim dworze wojewody Andrzeja Tęczyńskiego zapoznawał się z nową kulturą 20-letni Mikołaj Rej. Jego późniejsza działalność literacka pierwszego pełnokrwistego pisarza i poety, który tworzył w języku ojczystym — to wynik ideałów i dążeń renesansu (Odrodzenia). Nie jest bowiem rzeczą przypadkową, że na połowę XVI wieku przypada twórczość człowieka, który położył podwaliny pod polski język literacki.

Towarzysz STALIN uczy: „KAŻDE ZJAWISKO MOŻE BYĆ ZROZUMIANE I UZASADNIONE, JEŻELI SIĘ JE ROZPATRZY W NIEROZERWALNEJ ŁĄCZNOŚCI Z OTACZAJĄCYMI ZJAWISKAMI, JEŻELI SIĘ ZBADA, JAK JEST ONO UWARUNKOWANE PRZEZ OTACZAJĄCE ZJAWISKA”.

Aby zrozumieć, jak epoka przyczyniła się do rozwoju na rodowego języka w Polsce, trzeba zatrzymać się nad sprawą reformacji, tj. nad przeniesieniem do Polski wieku XVI nowych prądów religijnych. Za panowania Zygmunta Staro- go, a następnie Zygmunta Augusta, krzyżują się bowiem w Polsce wszystkie chyba kierunki nowych prądów religijnych, a więc luteranizm, kalwinizm i in.

Ruch reformacji obliczony był nie tylko na magnaterię, lecz również na szlachtę, a na wet masy chłopskie. Miała stworzyć rozumiającą dla nich

formy religijne. Zaczęły pojawiać się przekłady biblii czy pieśni kościelnych na język polski, zrozumiały dla wszystkich. Pojawiają się prace pi-

sarskie dotyczące zagadnień nowych kierunków religijnych. Z każdym dniem polski język narodowy znajduje coraz szersze zastosowanie w piśmiennictwie. Na kanwie języka potocznego wyrasta piękniejsza język artystyczny. Piśmiennictwem, który zdecydowanie już wstąpił na drogę piśmiennictwa narodowej, startując z miejsca w pięknej i przebogatej polszczyźnie, zawoławszy pełnym głosem, że „Polacy nie gęsi, a swój język mają”, był Mikołaj Rej urodzony 5 lutego 1505 roku na Rusi, w Zórawnie pod Haliczem nad rzeką Dniestr. Zwał się Rejem z Nagłowic, gdyż przejął tę nazwę „przynależności terytorialnej” od swego ojca Stanisława, który

sarskie dotyczące zagadnień nowych kierunków religijnych. Z każdym dniem polski język narodowy znajduje coraz szersze zastosowanie w piśmiennictwie. Na kanwie języka potocznego wyrasta piękniejsza język artystyczny. Piśmiennictwem, który zdecydowanie już wstąpił na drogę piśmiennictwa narodowej, startując z miejsca w pięknej i przebogatej polszczyźnie, zawoławszy pełnym głosem, że „Polacy nie gęsi, a swój język mają”, był Mikołaj Rej urodzony 5 lutego 1505 roku na Rusi, w Zórawnie pod Haliczem nad rzeką Dniestr. Zwał się Rejem z Nagłowic, gdyż przejął tę nazwę „przynależności terytorialnej” od swego ojca Stanisława, który

w pierwszych latach XVI stulecia wywędrował na Ruś z Nagłowic, leżących na terytorium dzisiejszego powiatu jeżdzickiego w woj. kieleckim. Do dziś podróżny, przejeżdżający przez Nagłowice zwraca oczy w kierunku rodowej posesji Rejów, szukając okrucich dalekiej przeszłości.

Mówimy o Reju, że jest ojcem literatury polskiej, gdyż nikt przed nim nie poświęcił się w Polsce narodowemu piśmiennictwu na tak szeroki skalę, nikt przed nim nie uważał tego zajęcia za swe główne powołanie.

Płodniejszy i pracowitszy niż inni poeci „Złotego wieku”, jak nazywamy okres w literaturze polskiej, przypadający na połowę XVI wieku, stworzył przystępną dla ogółu ziemiaństwa książkę, a dla potomnych zostawił szeroki obraz życia, stosunków i obyczajów swych czasów.

W „Krótkiej rozprawie między panem, wójtem, a plebanem”, napisanej w 1543 roku, a więc w okresie, kiedy związał się bezpośrednio z ruchem reformacji, przechodząc na kalwinizm — w swoim najdłuższym i najlepszym utworze — przedstawia Rej korpulent, panujący między duchowieństwem, ziemiaństwem i chłopstwem, wkładając w usta wójta, pełne dowcipu słowa drwin z niewłaściwej polityki panów i plebanów, której skutki widzi na sobie uciskany i obdzierany przez wyższe warstwy chłopów: Książd pana wini, pan księdza, a nam prostym zewsząd nędza. Utwór ten, piękny i śmiały,



Ilustracja do „Żywota człowieka poczciwego”.

nie znalazł dostatecznego zrozumienia u współczesnej szlachty, która nie chciała ustyszczyć wezwania autora do

uzdrowienia stosunków istniejących w państwie.

Drogi, którymi należy kroczyć, ażeby żyć życiem rzetelnym, uczciwym, ażeby być godnym reprezentantem renesansowej Polski, roztoczył Rej przed współobywatelami w wierszowanym poemacie dydaktycznym „Wizerunek własny żywota człowieka poczciwego” (1558) oraz w napisanej prozą dziesięć lat później „Żywocie człowieka poczciwego”. Nauki moralne zawarte w tych dziełach stanowią najbardziej znamiennej cechę Reja — moralisty.

Patrzajże tu zwoleństwa, gdy się tym zabawisz, Jakie sido na szyję sam sobie przyprawisz.

Nie znajdował Rej uznania u współczesnych, gdy ich chlostał ostrzem swoich słów. Starali się go „odbarwić”, uznając jeno artystym jego polszczyzny. Nawet w napisanej przez współczesnego mu Andrzeja Trzycieskiego biografii przedstawiony jest autor „Żywota” jako sielankowy szlachetka.

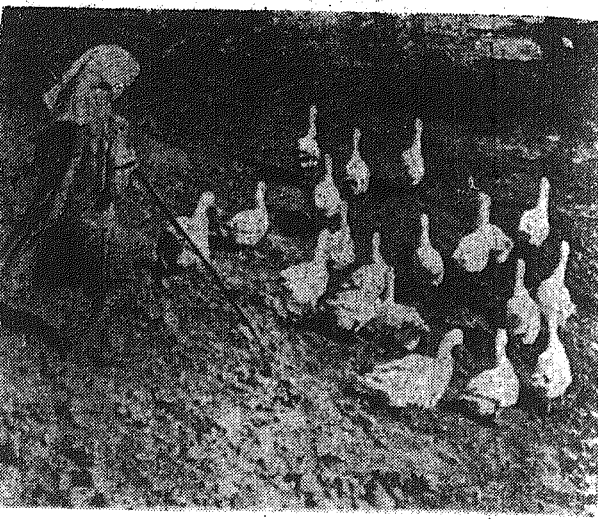
„W OKRESIE ROZDOBNIENIA FEUDALNEGO, W OKRESIE PRZEDKAPITALISTYCZNYM, MNIEJ WIECEJ DO KOŃCA XVIII WIEKU, ROZWIJAŁA SIĘ NARODOWOŚĆ POLSKA. ISTNIAŁY WTEDY DOPIERO ELEMENTY PRZYSZŁEGO KONSOLIDOWANIA SIĘ NARODU, JAK JEZYK, TERYTORIUM, WSPÓLNOTA KULTURALNA ITP.” — powiedział towarzysz BIERUT na VI Plenum KC PZPR.

W kształtowaniu się polskiego narodowego języka za-

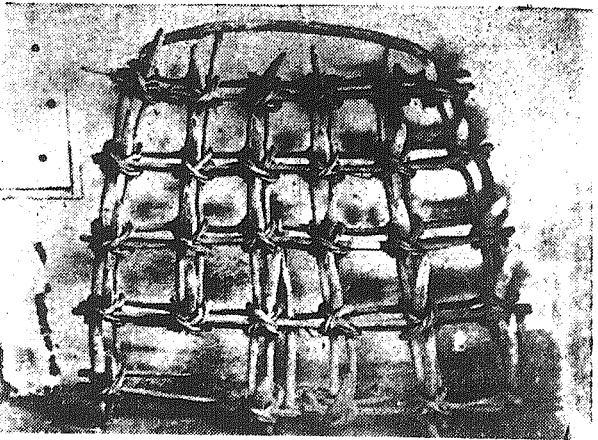
szczone miejsce zajmuje Mikołaj Rej, ojciec naszego narodowego piśmiennictwa.

B. Bartoszewicz

## Wczoraj...

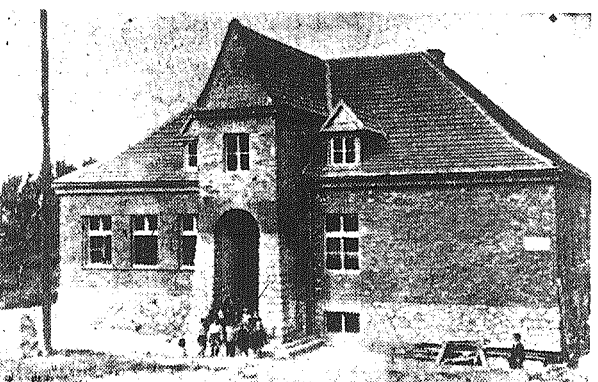


Praca u kulaka zamiast szkoły. Analfabetyzm i ciężki trud zamiast radosnego dzieciństwa — oto los biednego dziecka wiejskiego w Polsce sanacyjnej. (Zdjęcie z 1935 roku).



Rolnictwo w Polsce przedwojennej było jedną z najbardziej zaniedbanych dziedzin. Państwo nie udzielało żadnej pomocy w dziedzinie zaopatrzenia w sprzęt i zmechanizowania prac w rolnictwie. Na zdjęciu: Brona laskowa używana przed wojną przez chłopów powiatu rawskiego. (zdjęcie przedwojenne).

## ...i dziś



Państwo Ludowe zapewnił dzieciom i młodzieży prawo do nauki, budując coraz więcej szkół i zakładów naukowych. Zaniedbane w okresie rządów sanacyjnych dzieci wiejskie otrzymują teraz nowe, duże i widne budynki szkolne. Na zdjęciu: Nowy budynek szkolny w gromadzie Kardwanowo w woj. krakowskim. CAF — fot. Węglowski



Rząd Polski Ludowej dąży do ulżenia pracy rolników i zatarcia różnic między rolnictwem a przemysłem, zapewnia szeroki rozwój mechanizacji w rolnictwie, budując fabryki traktorów i maszyn rolniczych, zakładając TOR-y i POM-y. Na zdjęciu: Agregat młotarniany POM-u w Ocieszynie przetwarzający omloty grochu w spółdzielni produkcyjnej w Kowalewku w woj. poznańskim. CAF — fot. Baranowski

## KULTURA FIZYCZNA I SPORT

### Dobra postawa GWKS w meczu ze Stalą (Radom)

KIELCE. W sali KZWM odbyło się rewanżowe spotkanie bokserkie o mistrzostwo województwa pomiędzy Stalą Radom i GWKS Kielce. Po wyrównanym przebiegu zwyciężyli radomianie 12:8.

Przebieg walk (na pierwszym miejscu zawodnicy gości):

W wadze muszej Stal nie wystawiła przeciwnika dla Mazgaja, w koguciej Zapalski wygrał w o. Szweczyk w piórkowej stoczył zwycięską walkę z Henczelem. W drugiej rundzie Szweczyk uzyskuje dużą przewagę i sekundant poddaje Henczelem. W lekkiej Rosenblat walczą z Baranem, który w tej walce wykazał niezłą formę.

Zwyciężył nieznacznie na punkty Baran. Jaskólski w lekkopółśredniej wygrał przez poddanie się w I rundzie słabo

go Zawiszewskiego. W półśredniej Maciąg był zdecydowanie słabszy od Terpilowski i uległ mu jednogłośnie na punkty. Walka była prowadzona nieczysto. Ciekawy przebieg miało spotkanie w wadze lekkośredniej pomiędzy Soleckim i Kellerem. Zaciekle atakujący Solecki otrzymał niespodziewany, ale bardzo czysty cios, który zakończył to spotkanie po kilkunastu sekundach walki. W średniej Majchrzak od początku posiada dużą przewagę nad Kozłowskiem. W pewnej chwili Kozłowski po silnym ciosie wyładował w drugą stronę ringu. Spotkanie zakończyło się wygraną Majchrzaka przez tko. w I r. Kozłowski w półciężkiej walczył z Miłczanowskim, który unikał walki.

W drugiej rundzie Kozłowski zadaje cios, po którym otrzymuje publiczne napomnienie, a przeciwnik zostaje wyliczony. Ogłoszono wygraną Kozła przez k. o.

Bardzo emocjonujący przebieg miała walka w wadze ciężkiej pomiędzy Staniewskim a Wierzbickim. Stosunkiem głosów 2:1 wygrał Staniewski. Sędziowali: w ringu Kulczowski

kl, oraz na punkty Kopytek Martynski i Szczygłowski. (rm)

### Stal (Ostrowiec) — Gwardia (Kielce) 15:5

WYNIKI WALK są następujące (na pierwszym miejscu podajemy gospodarzy): w muszej Tyłski zremisował z Szankiem, w koguciej — Fryc wygrał w II r. przez poddanie się Dudala, w piórkowej Purman (Gwardia) wygrał w o., w lekkiej — Derlikowski wygrał na skutek dyskwalifikacji Latkowskiego w lekkośredniej — Lesiak (Gwardia) wygrał w o. w półśredniej Pyszniakowski wygrał w III r. przez t. k. o. z Kubskim, w lekkośredniej — Cwik zno koutował w II r. Owczarka, w średniej — Wierzbowicz zmusił do poddania się w I r. Jotejke, w półciężkiej — Kubicki wyppunktował jednogłośnie Bombalskiego, w ciężkiej — Słupski wygrał przez t. k. o. w I r. z Kryszkiewiczem. Sędziowali w ringu Górny, na punkty Chwałek, Józwick i Czaban. (Zarz.)

### Z ostatniej chwili

W meczu bokserkim o mistrzostwo I Ligi Złazszenowej duży sukces odniosła Stal, uzyskując z CWKS wynik 10:10. W meczu tym sukces odniósł Drogosz, wygrywając z Kuzia.