

**Sesja naukowa w ZSRR poświęcona pracy Stalina**

MOSKWA PAP. Blisko 1000 uczonych radzieckich bierze udział w sesji naukowej Wydziału Ekonomii i Prawa oraz Instytutu Ekonomii i Akademii Nauk ZSRR, która rozpoczęła się 7 bm. w Moskwie.

Sesja poświęcona jest pracy J. Stalina „Ekonomiczne problemy socjalizmu w ZSRR”. Wśród uczestników sesji znajdują się wybitni naukowcy radzieccy, jak prezes Akademii Nauk ZSRR — Aleksander Niesmiejanow, główny sekretarz naukowy Akademii — Aleksander Topczew, członkowie Akademii Nauk ZSRR: A. Wyszyński, S. Strumilin, wybitni ekonomiści Moskwy i Leningradu, przedstawiciele akademii nauk republik związkowych oraz znani profesorowie uniwersytetów z całego kraju.

Na pierwszym posiedzeniu F. Samochwalow wygłosił referat „Praca J. Stalina jako nowy etap w rozwoju marksistowsko-leninowskiej ekonomii politycznej”. Tytuł referatu W. Niemi czynowa brzmiał: „J. Stalin o ekonomicznym prawie koniecznej zgodności stosunków produkcji z charakterem sił wytwórczych”.

**Rene Mayer — premierem rządu francuskiego**

PARYŻ (PAP). Po całonocnych rozmowach z przywódcami poszczególnych stronnictw, radykał Rene Mayer ogłosił w czwartek rano listę rządu.

Do nowego rządu należy 23 ministrów: wśród nich: Georges Bidault — minister spraw zagranicznych (zamiast Roberta Schumana, który po raz pierwszy od kilku lat nie zajął tego stanowiska), Rene Pleven — minister obrony, Charles Brune — minister spraw wewnętrznych.

**Walka o zwiększenie produkcji — to nasze podstawowe zadanie**

Z pełnym zrozumieniem przyjęły masę pracującą Uchwałę Rady Ministrów w sprawie ogólnej podwyżki płac, zniesienia systemu bonowego, regulacji cen i zniesienia ograniczeń handlu nadwyżkami produktów rolnych. Zdają one sobie sprawę, że ta doniosła reforma, chroniąc przed groźbą ciągłego śrubowania cen przez spekulantów i kulałków, stwarza warunki dla stabilizacji, a następnie wzrostu realnych płac ludzi pracy.

Stabilizacja cen, ukrócenie spekulacji oznacza trwałość dochodów robotnika, możliwość właściwego dysponowania swym budżetem. W warunkach więc zniesienia systemu bonowego, regulacji cen i ogólnej podwyżki płac, robotnicy bardziej niż dotąd zainteresowani są w podnoszeniu swoich zarobków. Wysokość zaś zarobków, ich wzrost, rozwój gospodarki narodowej, podniesienie stopy życiowej mas pracujących uzależnione jest od wzrostu wydajności pracy poszczególnych robotników i całej klasy robotniczej.

Doświadczenia Związku Radzieckiego, a także nasze własne pokazują nam, jak wielkie są w naszym ustroju możliwości podnoszenia wydajności pracy. Z każdym rokiem podnosi się wydajność pracy w Polsce Ludowej, rośnie ona wraz z inicjatywą i kwalifikacjami robotników.

Jakie są podstawowe środki podniesienia wydajności pracy w przemyśle? Są to — ulepszenie organizacji pracy, ścisłe przestrzeganie socjalistycznej dyscypliny pracy, niedopuszczanie do przestojów, walka z absencją, racjonalizatorstwo i szeroko rozbudowane współzawodnictwo. Zakłady takie jak: Radomskie Zakłady Obuwia, Radomskie Zakłady Garbarskie, huta im. Marcelego Nowotki, Odlewnia „Kamienna” w Skarżysku oraz Radomskie Zakłady Wyrobów Rymarskich, które potrafiły w dostatecznym stopniu walczyć z wieloma trudnościami i w porę je usuwać oraz mobilizować na każdym kroku załogi do podejmowania nowych zobowiązań — mogą poszczycić się pięknymi wynikami na tym polu. Zakłady te systematycznie przekraczały przez wszystkie kwartały ubiegłego roku wskaźnik wydajności pracy (przeciętnie wahał się on od 3 proc. do 16,5 proc.).

Również warunkiem podniesienia na wyższy poziom wydajności pracy, a tym samym stopy życiowej ogółu ludzi pracy i wzrostu siły gospodarczej naszego państwa jest stosowanie systemu akordowego — wszędzie tam, gdzie charakter pracy na to pozwala. Wielu robotników dniówkowych ma możliwość przejścia na akord, nawet bez zmiany charakteru dotychczasowej pracy. Dlatego też dyrekcje poszczególnych zakładów i fabryk, organizacje partyjne, personel inżyniersko-techniczny i rady zakładowe nie powinny zaniedbywać tej sprawy, ale w pełni ją wykorzystać i zaszeregować.

Praca akordowa daje wyższą wydajność niż dniówkowa, daje też możliwość uzyskania wyższych zarobków. W dniówce przeciętni robotnicy płacą się jednakowo, bez względu na ich rzeczywisty wkład pracy. Płaca dniówkowa nie pobudza do zwiększenia wydajności pracy, bo nie zależy od wkładu pracy ani od wyników osiągniętych przez poszczególnych robotników. Nie stwarza także bodźców materialnych do podnoszenia kwalifikacji, do doskonalenia się w zawodzie.

W każdej fabryce czy zakładzie pracy istnieją możliwości zakordowania jak największej ilości pracowników. Należy stwierdzić, że w większości zakładów na terenie Kieleczyzny sprawa ta przedstawia się na ogół dobrze. Zakordowanie prac waha się przeciętnie od 75 proc. do 90 proc. Najlepiej ta sprawa rozwiązana jest w Zakładach Wapiennych „Wietrznia” w Kielcach, gdzie zakordowanie prac wynosi 98,3 proc., w hucie szkła „Sława” w Kielcach, gdzie cyfra ta osiąga 92 proc., oraz w Fabryce Kwasu Siarkowego w Kielcach, która potrafiła zakordować pracę w 91 proc.

Przykładów takich fabryk, gdzie większa ilość robotników zatrudnionych jest przy pracach zakordowanych można by wymienić tutaj bardzo dużo. Wskazane by było tylko, żeby te zakłady, których procent zakordowania prac jest jeszcze stosunkowo niski postarali się pójść w ślady wyżej wymienionych, akordując wszystkie nadające się do tego celu prace.

Sprawa bowiem rozbudowy akordu — w formie wynagrodzenia, która najkonsekwentniej i najpełniej realizuje socjalistyczną zasadę: każdemu według jego pracy — jest zagadnieniem niezmiernie doniosłym. Walka o wzrost produkcji przemysłowej — oto nasze podstawowe zadanie w walce o wzmocnienie siły gospodarczej państwa i wzrost stopy życiowej mas pracujących. Uchwała Rządu z dnia 3 stycznia stwarza bodźce do wzmocnienia tej walki.

**Słowo Ludu**

Organ KW Polskiej Zjednoczonej Partii Robotniczej

ROK V. Nr 8 (1124)

C D

KIELCE,

PIĄTEK, 9 STYCZNIA 1953 R.

**Uchwała Rady Ministrów zachęca do dalszego zwiększania wydajności pracy**

**i prowadzi do stworzenia lepszych warunków bytu**

Z uznaniem przyjęła Uchwałę Rady Ministrów z dnia 3 bm. ludzie pracy młast i wsi. Praca punktów informacyjnych w zakładach oraz wykładania w prasie i radio przyczyniła się do pogłębienia zrozumienia zasadniczego znaczenia uchwały i znajomości jej poszczególnych przepisów. Z coraz większą liczbą zakładów pracy donoszą o wypracowaniu dodatku wyrównawczego i o przygotowaniu do pierwszej wypłaty wynagrodzeń za pracę na podstawie nowych podwyższonych stawek.

Liczni robotnicy widząc w uchwałach poważną zachętę do wzmaganania produkcji, a tym samym zwiększania swych zarobków, ulepszenia metody pracy — podwyższają jej wydajność.

W ciągu środy, po zakończeniu remanentów i wycenieniu towarów, rozpoczęły sprzedaż dalsze sklepy. Duże zainteresowanie wśród kupujących budzi m. in. szeroki asortyment artykułów mięsnych. Ludzie pracy widząc, że zakupy nie przedstawiają trudności — zaopatrują się przeważnie w takie ilości produktów spożywczych, jakie są im potrzebne na dany dzień lub na kilka dni.

Zwywy ruch panuje również na wielu rynkach i targowiskach w miastach i miastecz-

kach. Stan zaopatrzenia i poziom cen w sklepach uspołecznionych wywiera dobitny wpływ na kształtowanie się cen żądanych przez prywatnych sprzedawców. Poszczególne próby windowania cen przez elementy kulałko — spekulacyjne spotykają się z należytą odpową ze strony kupujących, którzy nie dają się oszukiwać i bez trudu zaopatrują się w sklepach uspołecznionych. Spekulancje zakusy kończą się zazwyczaj obniżaniem cen, nieraz nawet do niższego poziomu od cen urzędowych.

W zakładach mechanicznych „Ursus” niektórzy pracownicy, nie objęci dotychczas akordem, po zapoznaniu się z nowymi stawkami godzinowymi, „wprawadzonemu ostatnią Uchwałą Rady Ministrów z dnia 3 bm. postanowili zwrócić się do dyrekcji o umożliwienie im pracy systemem akordowym. Należało do nich ob. Harenda — murarz piecowy z odlewni metali kółorowych i dwie robotnice tego samego działu ob. ob. Witkowska i Tarasowa.

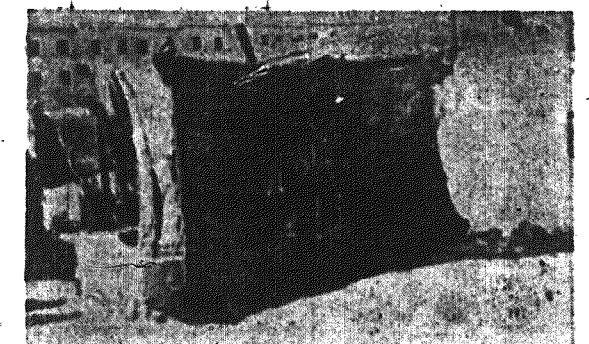
„Wszyscy u nas — mówi Harenda — obliczają sobie ile zarobią wykonując normę z nadwyżką. Ja także mogę pracować wydajniej, a przy nowym systemie stawek godzinowych opłaci mi się to bardzo. Dlatego chcę pracować na akord”.

**Mieszkańcy Moskwy owacyjnie oklaskują występy zespołu »Mazowsze«**

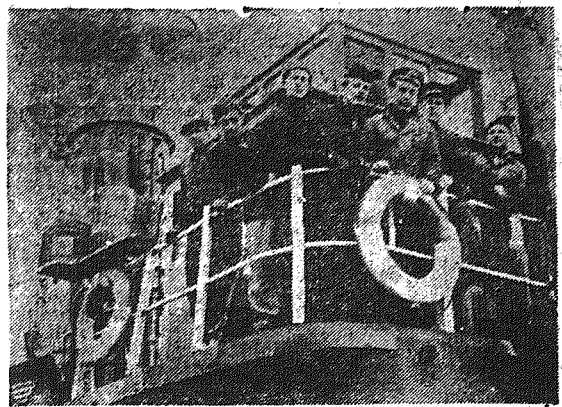
MOSKWA PAP. Państwowy Zespół Pieśni i Tańca „Mazowsze” zainaugurował swoje występy w Moskwie koncertem w Pałacu Kultury im. Gorbunowa. Zebrana publiczność gorąco oklaskiwała artystów polskich. Wykonawcom koncertu wręczono kosze kwiatów.

Po zakończeniu koncertu przedstawiciel Rady Zakładowej Moskiewskich Zakładów Budowy Marzyn podziękował serdecznie zespołowi za bogaty program artystyczny.

Dziennik „Wieczerniaja Moskwa” w artykule poświęconym występom Państwowego Zespołu Pieśni i Tańca „Mazowsze” pisał, że występy tego wspaniałego zespołu zdobyły sobie wielką sympatię mieszkańców Moskwy.



Nędza ludności hiszpańskiej w reżimie Franco pogłębia się z każdym dniem. Ekszystuje z mieszkań wskutek niemożności zapłacenia komornego, bezdomność, skłócone własnymi rękami baraki i szlasy — oto warunki życia wielu bezrobotnych i nie zatrudnionych robotników hiszpańskich. Fot. CAE



Obsługę holownika „Tarpan” w porcie gdańskim objęła ZMP-owska, młodzieżowa załoga. CAF — fot. Celle

**3 tysiące junaków SP przygotowuje się do pracy w przemyśle stoczniowym**

Jednym ze źródeł dopływu nowych, wysokokwalifikowanych kadr robotników dla stale rozwijającego się przemysłu budowy okrętów są roczne brygady szkoleniawzawodowego SP. W stocznjach Gdańska, Gdyni i Szczecina, pod kierunkiem doświadczonych personelu, majstrów i brygadzystów, łącząc teorię z praktyką, 3.000 junaków SP przygotowuje się obecnie do zawodów: spawacza, frezera, nitera, ślusarza, monter a i innych.

W wyniku szybkiej, intensywnej pracy nad podniesieniem swych kwalifikacji zawodowych oraz ogólnego poziomu wiedzy, 180 przodujących junaków z brygady im. Matrosowa jeszcze przed zakończeniem turnusu opuści brygadę i rozpocznie samodzielnie pracę jako wykwalifikowani robotnicy. Do najlepiej pracujących wśród tych junaków należy 19-letni Jan Podsiadło, syn matrołnego chłopca z woj. kieleckiego. Rozpoczął on pracę w stoczni w kwietniu ub. r. nie

posiadając żadnych kwalifikacji, a obecnie osiąga już na swej obrabiarce 200 proc. normy. Wyniki te uzyskał Podsiadło przez systematyczne uczęszczanie na teoretyczne szkolenie oraz dzięki troskliwej opiece majstra Górskiego. W czasie rocznego pobytu w brygadzie junacy otoczeni są troskliwą opieką. Otrzymują oni zakwaterowanie, pełne umundurowanie i wyżywienie, za które potracą nie mając około 280 zł miesięcznie ze swych zarobków.

**Nieudany chwyt propagandy amerykańskiej**

PARYŻ (PAP). Jak donosi prasa duńska, na początku ubiegłego roku wyjechało do Stanów Zjednoczonych z Danii 42 specjalnie wybranych robotników — metalowców, którzy mieli pracować przez pewien czas w Stanach Zjednoczonych, aby zapoznać się z „przodującymi metodami amerykańskiej produkcji i amerykańskim stylem życia”.

Organizując ten propagandowy wyjazd, Amerykanie obiecali robotnikom duńskim zatrudnienie w zakładach USA, dogodne warunki mieszkaniowe i wysokie płace.

Już od połowy 1952 r. zaczęły napływać do Danii niepokojące listy od robotników duńskich, którzy skarżyli się na bardzo złe warunki mieszkaniowe, niskie zarobki, wysokie podatki i prymitywne warunki pracy w przemyśle. Pod koniec 1952 r. wszyscy uczestnicy duńskiej ekipy zbuntowali się i zażądali odesłania ich do Danii. Mimo iż rząd duński, pragnąc uniknąć skandalu, polecił swej ambasadzie w Waszyngtonie wypłacenie zapożmóg pieniężnych wszystkim robotnikom ekipy duńskiej — odmówili oni pozostania w Stanach Zjednoczonych.

**Mimo trudnych warunków zimowych budowa magistrali piaskowej nie ustaje ani na chwilę**

Budowniczo wielkiej inwestycji planu 6-letniego — magistrali piaskowej dla przemysłu węglowego zrealizowali plan robót za r. 1952 w 100,3 proc. W okresie ub. r. załogi budowlanych magistrali wykonały ogółem kilka milionów m. sześć. robót ziemnych. Dla budowy na trasie wielu nowych mostów, wiaduktów, przepustów i urządzeń podszadzkowych wykonano tysiące m. sześć. konstrukcji betonowych i żelbetonowych.

W porównaniu z pierwszymi latami sześciolatki największy wzrost wskaźnika mechanicznej i w związku z tym wzmocnienie tempa pracy zanotowano przy robotach ziemnych, gdzie stopień zmechanizowania prac wzrósł w r. ub. o 26 proc. Pod koniec 1952 r. 56 proc. wszyst-

kich robót ziemnych wykonywano już przy pomocy nowoczesnych mechanizmów.

W bilansie swoich zesiorocznych osiągnięć załogi budujące magistralę umożliwiły zaopatrzenie w piasek podszadzkowy m. in. kopalnie: „Siemianowice”, „Prezydent” i „Eminencja”.

Tempo pracy przy budowie magistrali wzrasta się jeszcze bardziej w r. bież. Mimo trudnych warunków okresu zimowego, poszczególnie rejonu budowy meldują o przyspieszeniu wykonywaniu zaplanowanych robót.

**Doskonale wyposażone placówki przyzakładowe sprawują opiekę zdrowotną nad robotnikami**

Rok 1952 — trzeci rok planu 6-letniego przyniósł ludzom pracy dalszą znaczną poprawę opieki zdrowotnej. Dzięki temu, że ochrona zdrowia mas pracujących z podstawowych trosk władzy ludowej, służba zdrowia rozwija się w bardzo szybkim tempie.

Szczególnie szybki, imponujący rozwój nastąpił w dziedzinie rozszerzenia i polepszenia lecznictwa przyzakładowego — formy opieki zdrowotnej, zupełnie nieznanej przed wojną.

W większych zakładach pracy tworzone są specjalne, doskonale wyposażone przychodnie, które sprawują opiekę zdrowotną nad robotnikami. Liczba tych placówek stale wzrasta. W roku 1951 2.002 zakłady posiadały własne przychodnie, a w roku 1952 było ich około 2.200. Plan na rok bieżący przewiduje dalsze zwiększenie tej liczby.

Specjalną troską ołacza się robotników kluczowych gałęzi przemysłu — górników, hutników, robotników przemysłu chemicznego, budowy maszyn i innych. Nie ma dziś w Polsce ani jednej kopalni węgla, która nie posiadałaby swojej placówki leczniczo-profilaktycznej.

**Ze świata**

SOFIA. — W Dymitrowgradzie otwarte zostanie muzeum „Budownictwa socjalistycznego w Bułgarii”. Zbiory tego muzeum (ustronnie budowane) bohaterska walka narodu bułgarskiego o wolność i niezawisłość oraz o zbudowanie socjalizmu.

RZYM. — W dniu 8 bm. rozpoczęła się w Mediolanie XXX Kongres Włoskiej Partii Socjalistycznej. Na kongres wybrano delegatów, reprezentujących około 750 tysięcy członków partii.

PARYŻ. — Jak podaje „L’Humanite”, dokery portu Bastia na Korsyce przeprowadził jednodniowy strajk na znak protestu przeciwko załadowaniu na statki sprzętu wojennego.

NOWY JORK. — Dziennik „Louisville Times” ukazujący się w stolicy stanu Kentucky podaje, że generał i amerykańskich sił zbrojnych przybrał ostatnio „alarmujące” rozmowy. Dziennik oblicza, że ogółem ukrywa się w Stanach Zjednoczonych 25—30 tys. deserterów.

LONDYN. — Kolonizatorzy brytyjscy kontynuują brutálne represje wobec ludności Kenii. Ubrojone po naby wojska i policja przeprowadzają w górach Aberder na północnym wschodzie Kenii ekspedycje karne. Aberder i sąsiedztwo z nimi okrutnie nazwane są „streść zakazana”. Kolonizatorzy deportowali zamieszkałych tam ludność murzynską do obszarów koncentracyjnych.

### Aresztowania działaczy postępowych w Tunisie

PARYŻ (PAP). Dziennik „L'Humanité” donosi, że francuska policja kolonialna dokonała w okręgu Zaguan liczących aresztowań wśród tunijskich działaczy postępowych, którzy protestowali przeciwko narzuconej przez władze kolonialne ordynacji wyborczej do rad samorządowych.

Jak podkreśla „L'Humanité” nowa ordynacja wyborcza gwałci najelementarniejsze zasady demokracji. Tak np. ludność miejscowości Gabes liczącej przeszło 22.000 mieszkańców, w tym tylko 1.548 Francuzów, wybierano 14 radnych miejskich: 7 Francuzów i 7 Tunezyjczyków.

# Naród francuski domaga się utworzenia rządu który prowadziłby politykę niezawisłości narodowej i pokoju

PARYŻ (PAP). W czasie debaty w Zgromadzeniu Narodowym nad sprawą udzielenia inwestytury Rene Mayerowi, wygłosił przemówienie Jacques Duclos.

Analizując katastrofalną politykę rządu Pinaya, Duclos stwierdził, że polityka ta spowodowała pogorszenie sytuacji ludzi pracy w miastach i wsiach.

W celu złamania potężniejszego oporu wobec tej polityki, rząd Pinaya kontynuował faszyzujący ustroj. W rezultacie opozycji mas

ludowych wobec polityki nędzy i wojny, rząd Pinaya podał się do dymisji. Po upadku tego rządu wielka burżuazja francuska zmierzła w dalszym ciągu do wzniesienia faszyzacji kraju.

Wszystcy kandydaci na premiera — mówi dalej Duclos — podając wytyczne programu stwierdzają, że pragną rewizji konstytucji, oczywiście w kierunku reakcyjnym. Zmiany konstytucji, przewidywane przez większość, zmierzają do udzielenia rządowi prawa ogłaszania w drodze dekretu stanu wyjątkowego, zamykania parlamentu itd. Zmiany te zmierzają też do pozabawienia parlamenta rzyślowietykności. Mówi się również o tym, aby w miarę możliwości nie odwoływać się do plebiscytu ludowego. My, komuniści, uważamy — powiedział Duclos — że nie można dokonać żadnej zmiany konstytucji bez wiedzy narodu, bez przeprowadzenia referendum.

Duclos zanależował następnie niebezpieczeństwo, jakie stanowi dla Francji sprzeczne z konstytucją układy wojenne z Bonn

i Paryża i przypomniał deklarację, złożoną przez Herriota przeciwko tym układom. Czy jednakże — zapytał Duclos — nie było radykałów w rządzie Pinaya? W każdym razie Rene Mayer opowiedział się wyraźnie za zbliżeniem Niemiec Zachodnich.

Omawiając program Rene Mayera, Duclos stwierdził, iż nowy premier pragnie kontynuować politykę marshallizacji, której szkodliwe konsekwencje nie ulegały wątpliwości. Rene Mayer jest zdecydowany kontynuować wojnę wietnamską oraz politykę przygotowań wojennych w myśl postulatów Ridgway'a.

Naród francuski domaga się utworzenia prawdziwie francuskiego rządu, który prowadziłby politykę niezawisłości narodowej i pokoju.

## Przez kontraktowanie buraków cukrowych producenci rolni zwiększą dobrobyt własny i całego społeczeństwa

Minister Przemysłu Rolnego i Spółwyczego inż. M. Hoffmann wygłosił przemówienie radiowe, w którym omówił nowe warunki i zasady kontraktowania buraków cukrowych.

Minister Hoffman stwierdził, że nowa umowa w pełni zabezpiecza interesy rolnika, daje gwarancję opłacalności uprawy i będzie na rzędem pomyślnego rozwoju rozpoczętej akcji kontraktacyjnej oraz zachętą do maksymalnego wysiłku chłopów producentów do uzyskania możliwie najwyższych plonów.

Nowa umowa obowiązująca dla kontraktowania buraków cukrowych w br. została oparta na słusznych i sprawliwych zasadach, w pełni uwzględnia ona po stanowienia wynikające z uchwały rządu z dnia 3 stycznia br. i woia jest od wad dotychczasowej umowy.

Główne postanowienia tej umowy są następujące:

PO PIERWSZE: — ustala się jednolitą zapłatę za każdy dostarczony kwintal czystych buraków w wysokości zł. 48;

PO DRUGIE: — każdy plantator ma zagwarantowane prawo zakupu po hurtowej cenie 14.60 zł cukru w ilości 3 kg za każdy kwintal dostarczonych do cukrowni czystych buraków.

PO TRZECIE: — plantatorzy otrzymują procentowe zaliczki: pierwsza w nasionach i nawozach sztucznych po podpisaniu umowy, druga w terminie do 31 marca w wysokości zł. 6 i zagwarantowane prawo do kupu 0,4 kg cukru za kwintal kontraktowanych buraków, trzecia w terminie do 31 lipca w wysokości zł. 12 i zagwarantowane prawo zakupu 0,6 cukru za kwintal zakontraktowanych buraków.

PO CZWARTE: — cukrownie wydadzą plantatorowi za każdy kwintal czystych buraków bezpłatnie 45 kg wysłoków prasowanych, zawierających 10 proc. suchej substancji.

Połączenie gotówką plantatorowi należności za otrzymane nasiona i nawozy w żadnym razie nie umniejsza jego prawa do zakupu

cukru w ilości 3 kg za każdy kwintal dostarczonych do cukrowni czystych buraków.

Podobnie zostały zmienione warunki umowy na kontraktację cykorii.

Min. Hoffmann podkreślił, że za równo obszar plantacji buraka, jak i cykorii zostają wyłączone z podstawy wymiaru obowiązkowych dostaw zboża.

Jak więc widać, warunki nowej umowy są bardziej korzystne od poprzedniej.

Przemysł cukrowniczy w 1953 r. dołoży wszelkich starań, aby plantator korzystał z dobrych instrukcji i pełnej opieki wykwalifikowanych pracowników agrotechnicznych.

Plantatorzy buraka cukrowego winni dokładnie zapoznać się z otrzymanymi instrukcjami i trzymać się wskazówek podanych przez fachowców instruktorów, a zwłaszcza zapoznać się z osiągnięciami produkcyjnymi plantatorów. Szeroka sieć poletek wzorowych będzie tak rozłożona, że każdy plantator w swojej lub sąsiedniej gromadzie, a najdalej gminie, będzie mógł bezpośrednio zapoznać się z metodami i wynikami systemu uprawy, stosowanej przez produujących producentów.

W zakończeniu swojego przemówienia min. Hoffmann zwrócił się do chłopów z następującym apelem:

„Chłopi, producenci rolni! Zwiększcie się masowo do kontraktowania buraków cukrowych i zwiększajcie w ten sposób własny dobrobyt oraz dobrobyt całego społeczeństwa Polskiej Rzeczypospolitej Ludowej.

Wysokie plony buraka cukrowego, wykonanie i przekroczenie planowych zadań kontraktacyjnych, jak najwyższa produkcja cukru — oto nasze wspólne podstawowe zadania: plantatorów buraka cukrowego i robotników przemysłu cukrowniczego, oto realny wyraz umacniania ekonomicznej opinii miasta ze wsi, przemysłu i rolnictwa — oto praktyczna realizacja sojuszu robotniczo-chłopskiego i Programu Frontu Narodowego, skupiającego cały nasz naród do walki o podniesienie dobrobytu, o socjalizm”.

## Nowe korzystne warunki kontraktacji żywca — zachętą do rozwijania hodowli trzody i bydła

Regulacja cen i zniesienie ograniczeń w sprzedaży nadwyżek produktów rolniczych, wprowadzone przez Uchwałę Rady Ministrów z dnia 3 stycznia oraz ustalenie nowych bardzo korzystnych dla chłopów warunków kontraktacji żywca ponad obowiązkowe dostawy, stwarzają zachętę do zwiększania hodowli trzody i bydła, do dalszego wzrostu produkcji, stanowiącej podstawę powiększania dochodu wsi.

Za trzodę mięsno-słoninową i bekonową, kontraktowaną i dostarczaną ponad obowiązkowe dostawy w terminach ustalonych umową, hodowcy otrzymują zapłatę według nowego cennika oraz prawo do nabycia paszy treściwej, węgla i płót.



Pródujący hodowca T. Lignar CAF

Zapłata za każdy kilogram żywca z dostaw kontraktowanych zarówno sztuk mięsno-słoninowych jak i bekonowych została znacznie podwyższona. Np. za każdy kilogram sztuki extra słoninowej hodowca otrzymuje 18.90 zł. — 14.80 zł. lub 13.90 zł. w zależności od strefy do jakiej zaliczony został powiat, w którym hodowca mieszka.

Podobnie — w zależności od strefy ustalona została opłata za żywiec bekonowy i wynosi dla sztuk zaliczonych do I klasy i dostarczonych w ściśle ustalonych terminach 16.35 zł., 15.15 zł. oraz 14.25 zł. za 1 kg.

Zwiększona została również ilość pasz treściwych, jaką ma prawo kupić chłop kontraktujący trzodę chlewną. Za każdy kilogram tuczniaka lub bekoną dostarczonego w czasie od 1 stycznia do 31 maja oraz od 1 września do 31 grudnia chłop ma prawo zakupić po 1 kg paszy treściwej, a przy dostawie w czasie od 1 czerwca do 31 sierpnia chłop będą mógł kupić za każdy kilogram dostarczonego żywca — 2 kg. paszy. Ważne jest przy tym, że cena paszy

## Dzieci wlamywcami i mordercami oto do czego doprowadził amerykański styl życia

NOWY JORK (PAP). Agencja Associated Press opublikowała wyniki przeprowadzanej ankiety, które wykazują olbrzymi wzrost przestępczości wśród nieletnich w ciągu ostatnich 4 lat. Szczególnie wielki wzrost przestępczości zanotowano po wybuchu wojny koreańskiej.

Agencja Associated Press stwierdza, że w roku 1952 milion nieletnich stanęło przed sądami amerykańskimi. Wskazuje, że wzrost przestępczości wśród nieletnich zanotowano w szczególności w dziedzinie zbrodni pospolitych; agencja Associated Press pisze: „nie łatwo jest myśleć o dzieciach, jako o wlamywcach, gangsterach, narkomanach i mordercach. Taka jest jednak rzeczywistość”.

## Anglików - emigrantów czeka w Australii to co i w kraju: bezrobocie

LONDYN (PAP). W prasie angielskiej ukazują się coraz częściej wiadomości na temat niezwykle ciężkiej sytuacji Anglików, którzy ostatnio wyemigrowali do Australii. Tygodnik „Illustrated” pisze w jednym z ostatnich numerów, że w latach powojennych do Australii wyemigrowało 527.000 Anglików. Jednakże w Australii znaleźli oni to samo, co w Anglii, tj. bezrobocie, ostry kryzys mieszkaniowy i drożyznę. Po przybyciu do Australii emigranci znaleźli się absolutnie bez środków do życia. Nie mają oni dość pieniędzy nawet na opłacenie miejsc w barakach dla emigrantów.

nie została zmieniona. Chłopi będą sprzedawali tuczniaki po cenach znacznie wyższych, ale za paszę płacić będą ceny takie same, jak w 1952 roku.

Poza paszę treściwą, hodowcy dostarczający zakontraktowaną trzodę chlewną na ponadobowiązkowe dostawy będą mieli prawo kupić po 4 kg węgla za każdy kilogram żywca, a ponadto za każdą sztukę tuczniaka i bekoną — 4 m. płót. Węgiel i płótno będą im sprzedawane po cenie o 10 proc. niższej niż obecna cena państwowa.

Przy zawieraniu kontraktów na trzodę z dostaw ponadobowiązkowych każdy hodowca może zakupić zaliczkowo po 50 kg paszy treściwej i po 200 kg węgla za każdą sztukę.

Poza tym hodowcom, kontraktującym trzodę chlewną państwo zapewni prawo do otrzymania 200 zł. bezprocentowej pożyczki na kupno paszy przy każdej sztuce zgłoszonej do zakontraktowania, pierwszeństwo przy szczeniach trzody przeciw tóczy według ulgowych opłat oraz opiekę sanitarno-weterynaryjną nad zakontraktowanymi sztukami.

Bardzo korzystne są również warunki kontraktacji cieląt rzeźnych — byczków i cielczek, które będą dostarczane na sprzedaż, gdy osiągną wagę 120 lub 100 kg w zależności od rasy. Za zakontraktowane cielęta, które będą dostarczone na odstawy ponadobowiązkowe, hodowcy otrzymają bardzo korzystną cenę, wynoszącą przy I klasie — 7.50 zł. za 1 kg żywca, dalej zaliczkę w wysokości 200 zł. na każdą sztukę oraz obniżenie w miarę obowiązkowej dostawy mleka na rok bieżący o 300 litr.

## Chuligani z USA we Francji

PARYŻ PAP. Żołnierze amerykańskich wojsk okupacyjnych w Rocquencourt wdarli się w nocy z soboty na niedzielę do gmachu Giełdy Pracy w Wersalu, gdzie odbywała się zabawa ludowa.

Zoldacy amerykańscy obrzucili obelgami uczestników zabawy, a następnie po wandalstwu uszkodzili posąg robotnika w gmachu Giełdy Pracy. Napastnicy próbowali uciec, lecz zostali schwytani przez robotników i doprowadzeni do komisariatu policji. Jednakże na interwencję wyższego oficera amerykańskiego zostali oni zwolnieni.

Związki zawodowe Wersalu wniosły skargę sądową przeciwko sprawcom napaści.

## Wyjaśnienia w sprawie niektórych zagadnień związanych z Uchwałą Rady Ministrów

Wobec ponawiających się zapytań dotyczących niektórych zagadnień związanych z Uchwałą Rady Ministrów z dnia 3 bm. w sprawie zniesienia bonowego zaopatrzenia, regulacji cen, ogólnej podwyżki płac i zniesienia ograniczeń w handlu nadwyżkami produktów rolniczych — Polska Agencja Prasowa uzyskała u kompetentnych czynników następujące wyjaśnienia:

a) Kto otrzymał wyróżnienie za styczeń br. w nowych stawkach zarobkowych pracownicy płatni s góry? Otrzymają je począwszy od dnia 15 stycznia br.

b) Wynagrodzenie należne pracownikowi za pracę w godzinach nadliczbowych, pracowniczemu w grudniu ub. r. stanowi niedołężna część wynagrodzenia grudniowego, od którego należy się dodać wyrównawczy.

c) Gdy pracownik uprawniony jest do premii, to za nieodłączną część wynagrodzenia grudniowego przyjmuje się te premie miesięczne, które normalnie przypadały do wypłaty w grudniu ub. r. Bez znaczenia jest tu okoliczność, że premia ta normalnie przypadała do wypłaty w grudniu ub. r. Obliczone zostały na podstawie wskaźników osiągniętych np. w październiku lub listopadzie.

d) Skoro pracownik miał prawo otrzymać premię w grudniu, a z jakiegokolwiek przyczyn nie wypłacono mu jej na czas, to premia ta należy dołączyć do wynagrodzenia za grudzień ub. r., tak jakby pracownik rzeczywiście otrzymał ją w grudniu.

e) W wypadkach gdy pracownik otrzymał w grudniu ub. r. z jakiegokolwiek przyczyn (np. z powodu opóźnienia wypłaty premii) płatnych w listopadzie więcej premii niż normalnie przypadało mu wg regulaminu lub też, gdy otrzymał premie nadwyżkową (magazynową) do premii tych nie uwzględnia się przy ustalaniu wysokości wynagrodzenia netto, od którego przysługuje dodatek wyrównawczy.

f) Od jakich stawek płac będą wypłacane premie za osiągnięcia w styczeniu? O tym, czy premia wypłacana faktycznie po dniu 3 bm. winna być obliczona od dawnej czy nowej kwoty uśrednienia zasadniczego — czyje data (dzień i miesiąc), w którym premia ta normalnie wg obowiązującego regulaminu premiowego przypadała do faktycznej wypłaty. Obojętne dla tej decyzji jest okoliczność, że procentowa wysokość tej premii ustalona została na podstawie wskaźników (stopnia wykonania planów lub zadań), osiągniętych w miesiącach poprzedzających. Jeśli zatem idzie o premie, które normalnie w styczniu br. to wypłacać należy w wysokości procentowej wynikającej z regulaminu ale od nowej podwyższonej stawki zasadniczej lub nowego uśrednienia zasadniczego. W stosunku do tej premii obowiązuje dawna skala podatkowa.

g) Jak się będzie obliczała premia kwartalna przypadająca do wypłaty w styczniu na podstawie wskaźników z IV kwartału ub. r.?

## Godzina szczerości

Z hitlerowcami czy bez hitlerowców, oto jest pytanie — głosią się różne proamerykańskie Hamlety we Francji, Belgii, Holandii. Drapają się w głowę redaktorzy burżuazyjnego dziennika francuskiego „Le Monde”. Dla większości jednak polityków, którzy siedzą w amerykańskiej kieszce, wątpliwości nie ma. Ot, np. francuski marszałek Juin, dowódca wojsk lądowych paktu atlantyckiego w Europie, były współpracownik Rommla odpowiada: „Z hitlerowcami!”

3 stycznia Juin wygłosił w Strassburgu przemówienie, w którym jasno opowiedział się za przyjęciem hitlerowców z Bonn do paktu atlantyckiego. Oświadczenie jego było sformułowane tak niedwuznacznie, że nawet amerykańska agencja prasowa United Press była tym zaskoczona. Komentarz United Press stwierdza, że stanowisko marszałka „stoi w bezpośredniej sprzeczności z poglądami wielu jego żołnierzy”.

Marszałek Juin przekonywał w Strassburgu godzinę szczerości. Nie tylko zadeklarował swoją pełną gotowość współpracy z hitlerowcami, ale zaprotestował również przeciwko próbom zamazywania przez kierownictwo paktu atlantyckiego niewątpliwego zresztą dla narodów faktu, że pakt ten ma charakter agresywny. Pan Juin otwierając swe serce, sądził, by pakt atlantycki nie ukrywał swego agresywnego charakteru, by wysunął hasło wojny, która byłaby prowadzona na terenach położonych „jak najdalej” od wchodu”. Właśnie sądził tego samego, co kiedyś Schumacher, a dziś Adenauer, Qllehauser i hitlerowcy z Bonn.

W stosunku do tej premii obowiązuje nowa skala podatkowa.

Z tego względu premie regulaminowe, które normalnie przypadały do wypłaty w grudniu ub. r., a z jakiegokolwiek przyczyn wypłacane są z opóźnieniem, należy wypłacić w wysokości procentowej, wynikającej z regulaminu, ale od dawnej, a więc niepodwyższonej stawki zasadniczej lub dawnego uśrednienia zasadniczego. W stosunku do tej premii obowiązuje dawna skala podatkowa.

Jak się będzie obliczała premia kwartalna przypadająca do wypłaty w styczniu na podstawie wskaźników z IV kwartału ub. r.?

W stosunku do tej premii obowiązuje nowa skala podatkowa.

Z tego względu premie regulaminowe, które normalnie przypadały do wypłaty w grudniu ub. r., a z jakiegokolwiek przyczyn wypłacane są z opóźnieniem, należy wypłacić w wysokości procentowej, wynikającej z regulaminu, ale od dawnej, a więc niepodwyższonej stawki zasadniczej lub dawnego uśrednienia zasadniczego. W stosunku do tej premii obowiązuje dawna skala podatkowa.

Jak się będzie obliczała premia kwartalna przypadająca do wypłaty w styczniu na podstawie wskaźników z IV kwartału ub. r.?

W stosunku do tej premii obowiązuje nowa skala podatkowa.

Z tego względu premie regulaminowe, które normalnie przypadały do wypłaty w grudniu ub. r., a z jakiegokolwiek przyczyn wypłacane są z opóźnieniem, należy wypłacić w wysokości procentowej, wynikającej z regulaminu, ale od dawnej, a więc niepodwyższonej stawki zasadniczej lub dawnego uśrednienia zasadniczego. W stosunku do tej premii obowiązuje dawna skala podatkowa.

Jak się będzie obliczała premia kwartalna przypadająca do wypłaty w styczniu na podstawie wskaźników z IV kwartału ub. r.?

## Czerny-Stefańska w Moskwie

MOSKWA (PAP) — W wielkiej sali koncertowej konserwatorium imienia Czajkowskiego w Moskwie odbył się pierwszy koncert pianistów polskiej Italiny Czerny - Stefańskiej.

Na program koncertu złożyły się utwory Beethovena.

Koncert miał wielkie powodzenie. Tlumnie zebrana publiczność owacyjnie witała polską pianistkę, która zagrała kilka nadprogramowych utworów. Zebrani gorąco oklaskiwali wykonane przez Czerny - Stefańską „Arabeskę” Schumana, Toccatę Chaecaturiana oraz walc i mazurek Chopina.

Na koncercie obecni byli liczni przedstawiciele świata muzycznego Moskwy, w tej liczbie znakomici pianiści radzieccy Lew Oborin, Emil Gilels, Bella Dawidowicz i inni.

## AMERYKANIE WYKORZYSTUJĄ LUDNOŚĆ CYWILNĄ DO BUDOWANIA URZĄDZEN WOJSKOWYCH.



Na zdjęciu: Grupa bezrobotnych kobiet z Berlina zachodniego, zatrudnionych przez Amerykanów przy budowie lokalsi.

# Nowe książki rolnicze

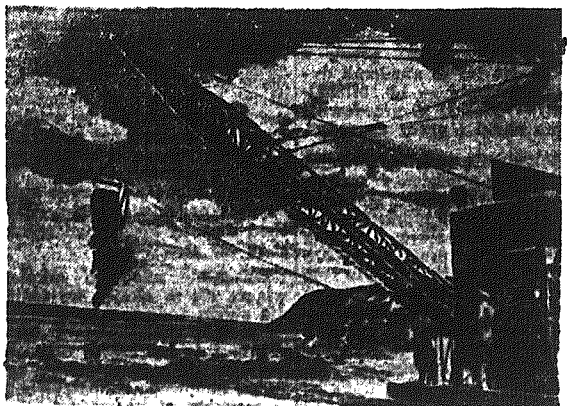
Skończył się rok 1952 a wraz z nim zrobiono bilans całorocznej pracy naszych spółdzielni produkcyjnych i PGR-ów. Część dochodu spółdzielców przeznaczoną na inwestycje trzeba teraz właściwie zużytkować; trzeba zastanowić się nad jak najlepszym ich wydatkowaniem. Obecnie kontraktacja obejmuje znacznie większe obszary niż w latach ubiegłych. I tak, podczas gdy w roku 1946 w powiecie starachowickim zakontraktowano zaledwie 200 hektarów buraka cukrowego, to w roku 1951 zakontraktowanych zostało już 550 hektarów.

W roku 1952-53 warunki kontraktacji są jeszcze korzystniejsze niż w roku ubiegłym. Podniesiona została zapłata za niektóre produkty rolne, jak np. za len o 43 zł. za 100 kg I klasy oraz o 24 zł. za 100 kg II klasy. Rolnicy kontraktowani, to przeważnie uprawy bardzo dochodowe. Jednocześnie pomoc państwa w formie nawozów, nasion i kredytów pozwala skutecznie walczyć o wysokie ich plony. Poza tym obszary niektórych upraw kontraktowanych wyłącza się z ogólnego obszaru branego pod uwagę przy ustalaniu wysokości obowiązkowych dostaw zboża.

## JAK ZWIĘKSZYĆ IŁOŚĆ PŁOTNA?

Grudzień ub. r. nie przyniósł należytych wyników w realizacji planu kontraktacji roślin w powiecie starachowickim. Najlepsze wyniki osiągnięto w kontraktacji roślin grupy nasiennej. Procent wykonania planu kontraktacji ziemniaków - sadzenia komy wyraża się liczbą 40. Potem następują procenty wykonania planu kontraktacji wyki jarej (około 15 proc.) oraz czernicya browarnianego. Na ogół gorzej przebiega realizacja planu kontraktacji lnu i konopi.

Znamiennym dla powiatu starachowickiego jest fakt niedoceny przez rolników kontraktowania tych roślin. W roku ubiegłym np. plan kontraktacji lnu i konopi został wykonany zaledwie w 25 proc. Często rolnicy domagają się zwiększenia produkcji płotna czy worków lnianych. Żądania te są słuszne. Ale jak można zwiększyć produkcję, jeśli chłop nie dostarcza w tym roku więcej surowca włókienniczego?



Budowa Hydrowężła w Kujbyszewie

Fot. CAF

# Poprzez kontraktację roślin każdy rolnik może zwiększyć dochód swego gospodarstwa

W roku 1952-53 warunki kontraktacji są jeszcze korzystniejsze niż w roku ubiegłym. Podniesiona została zapłata za niektóre produkty rolne, jak np. za len o 43 zł. za 100 kg I klasy oraz o 24 zł. za 100 kg II klasy. Rolnicy kontraktowani, to przeważnie uprawy bardzo dochodowe. Jednocześnie pomoc państwa w formie nawozów, nasion i kredytów pozwala skutecznie walczyć o wysokie ich plony. Poza tym obszary niektórych upraw kontraktowanych wyłącza się z ogólnego obszaru branego pod uwagę przy ustalaniu wysokości obowiązkowych dostaw zboża.

W roku 1952-53 warunki kontraktacji są jeszcze korzystniejsze niż w roku ubiegłym. Podniesiona została zapłata za niektóre produkty rolne, jak np. za len o 43 zł. za 100 kg I klasy oraz o 24 zł. za 100 kg II klasy. Rolnicy kontraktowani, to przeważnie uprawy bardzo dochodowe. Jednocześnie pomoc państwa w formie nawozów, nasion i kredytów pozwala skutecznie walczyć o wysokie ich plony. Poza tym obszary niektórych upraw kontraktowanych wyłącza się z ogólnego obszaru branego pod uwagę przy ustalaniu wysokości obowiązkowych dostaw zboża.

W roku 1952-53 warunki kontraktacji są jeszcze korzystniejsze niż w roku ubiegłym. Podniesiona została zapłata za niektóre produkty rolne, jak np. za len o 43 zł. za 100 kg I klasy oraz o 24 zł. za 100 kg II klasy. Rolnicy kontraktowani, to przeważnie uprawy bardzo dochodowe. Jednocześnie pomoc państwa w formie nawozów, nasion i kredytów pozwala skutecznie walczyć o wysokie ich plony. Poza tym obszary niektórych upraw kontraktowanych wyłącza się z ogólnego obszaru branego pod uwagę przy ustalaniu wysokości obowiązkowych dostaw zboża.

## JAK ZWIĘKSZYĆ IŁOŚĆ PŁOTNA?

Grudzień ub. r. nie przyniósł należytych wyników w realizacji planu kontraktacji roślin w powiecie starachowickim. Najlepsze wyniki osiągnięto w kontraktacji roślin grupy nasiennej. Procent wykonania planu kontraktacji ziemniaków - sadzenia komy wyraża się liczbą 40. Potem następują procenty wykonania planu kontraktacji wyki jarej (około 15 proc.) oraz czernicya browarnianego. Na ogół gorzej przebiega realizacja planu kontraktacji lnu i konopi.

Znamiennym dla powiatu starachowickiego jest fakt niedoceny przez rolników kontraktowania tych roślin. W roku ubiegłym np. plan kontraktacji lnu i konopi został wykonany zaledwie w 25 proc. Często rolnicy domagają się zwiększenia produkcji płotna czy worków lnianych. Żądania te są słuszne. Ale jak można zwiększyć produkcję, jeśli chłop nie dostarcza w tym roku więcej surowca włókienniczego?

Znamiennym dla powiatu starachowickiego jest fakt niedoceny przez rolników kontraktowania tych roślin. W roku ubiegłym np. plan kontraktacji lnu i konopi został wykonany zaledwie w 25 proc. Często rolnicy domagają się zwiększenia produkcji płotna czy worków lnianych. Żądania te są słuszne. Ale jak można zwiększyć produkcję, jeśli chłop nie dostarcza w tym roku więcej surowca włókienniczego?

Znamiennym dla powiatu starachowickiego jest fakt niedoceny przez rolników kontraktowania tych roślin. W roku ubiegłym np. plan kontraktacji lnu i konopi został wykonany zaledwie w 25 proc. Często rolnicy domagają się zwiększenia produkcji płotna czy worków lnianych. Żądania te są słuszne. Ale jak można zwiększyć produkcję, jeśli chłop nie dostarcza w tym roku więcej surowca włókienniczego?

W roku 1952-53 warunki kontraktacji są jeszcze korzystniejsze niż w roku ubiegłym. Podniesiona została zapłata za niektóre produkty rolne, jak np. za len o 43 zł. za 100 kg I klasy oraz o 24 zł. za 100 kg II klasy. Rolnicy kontraktowani, to przeważnie uprawy bardzo dochodowe. Jednocześnie pomoc państwa w formie nawozów, nasion i kredytów pozwala skutecznie walczyć o wysokie ich plony. Poza tym obszary niektórych upraw kontraktowanych wyłącza się z ogólnego obszaru branego pod uwagę przy ustalaniu wysokości obowiązkowych dostaw zboża.

W roku 1952-53 warunki kontraktacji są jeszcze korzystniejsze niż w roku ubiegłym. Podniesiona została zapłata za niektóre produkty rolne, jak np. za len o 43 zł. za 100 kg I klasy oraz o 24 zł. za 100 kg II klasy. Rolnicy kontraktowani, to przeważnie uprawy bardzo dochodowe. Jednocześnie pomoc państwa w formie nawozów, nasion i kredytów pozwala skutecznie walczyć o wysokie ich plony. Poza tym obszary niektórych upraw kontraktowanych wyłącza się z ogólnego obszaru branego pod uwagę przy ustalaniu wysokości obowiązkowych dostaw zboża.

## JAK ZWIĘKSZYĆ IŁOŚĆ PŁOTNA?

Grudzień ub. r. nie przyniósł należytych wyników w realizacji planu kontraktacji roślin w powiecie starachowickim. Najlepsze wyniki osiągnięto w kontraktacji roślin grupy nasiennej. Procent wykonania planu kontraktacji ziemniaków - sadzenia komy wyraża się liczbą 40. Potem następują procenty wykonania planu kontraktacji wyki jarej (około 15 proc.) oraz czernicya browarnianego. Na ogół gorzej przebiega realizacja planu kontraktacji lnu i konopi.

Znamiennym dla powiatu starachowickiego jest fakt niedoceny przez rolników kontraktowania tych roślin. W roku ubiegłym np. plan kontraktacji lnu i konopi został wykonany zaledwie w 25 proc. Często rolnicy domagają się zwiększenia produkcji płotna czy worków lnianych. Żądania te są słuszne. Ale jak można zwiększyć produkcję, jeśli chłop nie dostarcza w tym roku więcej surowca włókienniczego?

Znamiennym dla powiatu starachowickiego jest fakt niedoceny przez rolników kontraktowania tych roślin. W roku ubiegłym np. plan kontraktacji lnu i konopi został wykonany zaledwie w 25 proc. Często rolnicy domagają się zwiększenia produkcji płotna czy worków lnianych. Żądania te są słuszne. Ale jak można zwiększyć produkcję, jeśli chłop nie dostarcza w tym roku więcej surowca włókienniczego?

wego wykonany w 130 proc. Bardzo ważnym zagadnieniem gwarantującym również wykonanie planu jest terminowe dostarczanie rolnikom kontraktującym nawozów sztucznych, nasion i chemikaliów do zwalczania szkodników. Odpowiedzialność za to spada przede wszystkim na instytucje kontraktujące.

Należy dodać, że w związku z ostatnią Uchwałą Rady Ministrów z dnia 8 stycznia 1953 r. — ceny płacone producentom za już zakontraktowane i mające być kontraktowane w przyszłości dostawy lnu — słony, lnu — włókna, konopi — słony, konopi — włókna, rzepaku, rzepiku, gorczyczy czarnej i białej, słonecznika, lniańki, rącznika, innych olejnych, chmielu, tytoniu wiskiny, nasion itd. — zostaną odpowiednio zmienione. Dostawcy zakontraktowanych upraw zachowują prawo do zakupu takich samych ilości towarów, przemysłowych, jakie dotychczas nabywali.

## STANŃMY DO WSPÓŁZAWODNICTWA

Szeroki rozwój współzawodnicstwa w terminowym kontraktowaniu, a także we właściwym wykonaniu zobowiązań plantacyjnych i sprawnym przeprowadzaniu dostaw niewątpliwie i w powiecie starachowickim przyczyni się do pełnego wykonania zadań kontraktacji na rok 1952-53. Rozwojem współzawodnicstwa winny są przede wszystkim zarządy gminne ZSCh. Niemniej jednak duża odpowiedzialność za jego przebieg i kontrolę spada także na prezidia gminnych rad narodowych.

## TRZEBA UŚWIADOMIĆ I PRZEKONAC

Realizacja planu kontraktacji wymaga stałej pracy uświadamiającej. Trzeba, aby każdy chłop zrozumiał korzyści płynące z kontraktacji roślin dla niego i dla państwa. W roku ubiegłym najlepsze wyniki uzyskały gminy Ciepłowice, Tarczek i Pawłowice. Aktywnie tych gmin dopomógł bowiem sprawę kontraktacji i potrafił przełamać nieufność chłopów do kontraktacji i uprawy roślin przemysłowych. Pawłowice np. plan kontraktacji buraka cukrowego

## I w syberyjskich stepach dojrzewają zboża

W Zachodniej Syberii, na olbrzymiej przestrzeni między dwiema wielkimi rzekami syberyjskimi Irtyszem i Obem, leży Nizina Barabińska czyli — jak ją przyjęto nazywać — Step Barabiński. Obszar nizin wynosi 117 tys. km. kw., tj. prawie dwukrotnie przekracza terytorium Belgii i Holandii razem wziętych. Ogromny, rozległy, bogaty kraj. Na niezliczonych jego przestrzeniach linia światła stacji kolejowych, miast i osiedli, kolchozów, sowchozów i ośrodków maszynowo-rolniczych, stacji leśnomelioracyjnych itd.

Na terenie całej Syberii nie ma nigdzie tak rozległych naturalnych pastwisk i łąk, jak w Barabi — największym w ZSRR rejonie hodowli bydła. Ale obok wspaniałych pastwisk i łąk, Step Barabiński ma ponad 4 miliony hektarów gruntów bagnistych. Już w okresie pierwszych pięcioletek podjęto ofensywę na od-

## Otrzymujemy dodatek wyrównawczy

Uchwała Rady Ministrów w trosce o to, aby regulacja cen nie odbiła się ujemnie na budżecie człowieka pracy wprowadziła jednocześnie podwyżkę płac, zasiłków rodzinnych, dodatków funkcyjnych i lokalnych, rent, emerytur i stypendiów. Podwyżkę tę otrzymamy przy najbliższym wypłacie. Zeby jednak już dziś — od razu wyrównać człowiekowi pracy zwiększenie cen — od razu wprowadzić specjalny dodatek wyrównawczy. Dodatek ten wypłacany będzie w ciągu najbliższych dni, nie później niż dnia 15 stycznia.

Przy wynagrodzeniu pobieranym z góry wszelkie wypłaty na poczet stycznia traktowane będą jako zaliczki wynagrodzenia obliczonego już na nowych zasadach.

Inaczej przedstawia się sprawa przy pobieraniu wynagrodzenia z dołu. Uchwała przewiduje, że pracownicy płatni z dołu, którzy przed 4 stycznia otrzymali wynagrodzenie za pracę wykonaną przed tym dniem, otrzymają jednorazowo, wolny od podatku, dodatek wyrównawczy w wysokości 0,8 proc. ich grudniowego zarobku netto za każdy dzień dzielnicy 4 stycznia od najbliższej kolejnej wypłaty.

Jak to będzie wyglądało w praktyce? Weźmy taki przykład: Pracownik płatny miesięcznie z dołu otrzymał 31 grudnia netto, to znaczy po potrąceniu podatku, 562 zł 50 gr. Otrzyma on jednorazowo, wolny od podatku, dodatek wyrównawczy według następującego obliczenia:

Liczymy dni od 4 stycznia do dnia następnego wypłaty — powiemy 31 stycznia włącznie. Dni tych jest 28. Mnożymy je przez 0,8 proc. dziennego zarobku grudniowego. Otrzymujemy 22,4 proc. a więc dodatek wyrównawczy w tym wypadku wynosi 126 zł.

Dodatek wyrównawczy umożliwi masom pracującym utrzymać w pierwszym okresie po regulacji cen, w bieżącym miesiącu równowagę budżetową zanim otrzymają płace obliczone już według nowych zasad.

## Gazeta uczy, wyjaśnia, wychowuje

# O czym zapominają niektóre organizacje partyjne

W naszym wielkim dziele budownictwa socjalistycznego ogromną rolę ma do spełnienia prasa polska, która z naradą ogólnopolską mas przez klasę wyzyskiwaczy — jakim była w Polsce sanacyjnej — przekształciła się w bojowy oręż klasy robotniczej i pracującego chłopstwa w walce o pełne zwycięstwo socjalizmu. Prasa polska związana jest nierozwalną więzią z masami pracującymi i to właśnie stanowi o jej sile i skuteczności oddziaływania.

Dzięki ściśnemu kontaktowi gazety z szerokimi masami, dzięki rosnącej z dnia na dzień armii korespondentów robotniczo-chłopskich, prasa stała się transmisją, za pośrednictwem której Partia utrzymuje ścisły kontakt z klasą robotniczą, jest transmisją ideologii Partii do szerokiej mas bezpartyjnych, wciąga ona i pobudza masy pracujące do aktywnego uczestnictwa w budownictwie socjalistycznym, do realizacji zadań produkcyjnych, do walki z kumoterstwem i biurokracją oraz podnosi świadomość ideową i polityczną tych mas.

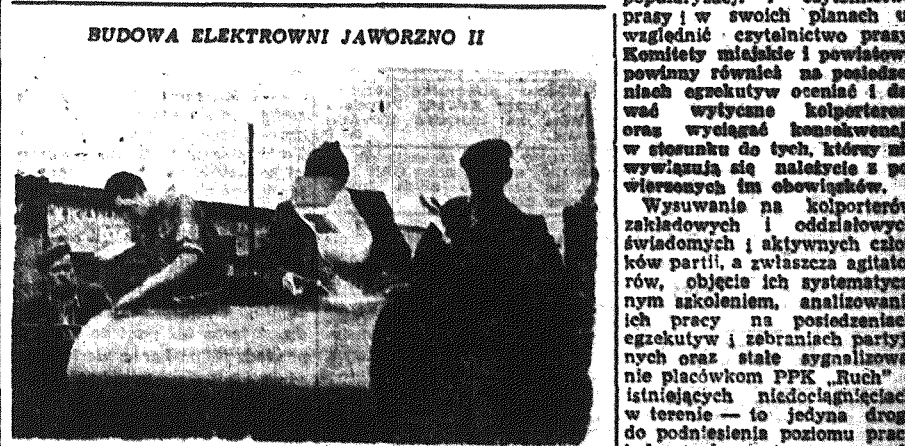
Dlatego specjalnie ważne znaczenie nabiera sprawa prawidłowego rozprowadzenia prasy, a zwłaszcza kolportażu zakładowego.

Aby gazeta spełniła należycie postawione przed nią zadania, musi ona codziennie dotrzeć do rąk każdego czytelnika. Oprócz tego czytelnikowi niewyrobionemu trzeba wyjaśnić co i jak należy czytać w gazecie, aby przyniosła mu ona jak największe korzyści.

Każdy kolporter zakładowy czy też oddziałowy musi więc być jednocześnie czynnym agitator. Powinien on w rezultacie swej politycznej pracy stale dążyć do pozyskania jak największej ilości prenumeratorów. Zadanie to nabiera szczególnej wagi w chwili obecnej, gdy m. in. za pośrednictwem prasy całe społeczeństwo powinno zapoznać się z głęboką treścią doniesień Uchwały Rządu z dnia 3. I. 1953 roku i czerpać stąd wskazówki i wyjaśnienia dotyczące znaczenia tej Uchwały.

Wszystkie te niedociągnięcia wynikają z niedoceniania zagadnienia kolportażu przez podstawowe organizacje partyjne, jak również przez miejskie komitety, które nie interesują się należycie tą sprawą. Dlatego też w celu usprawnienia pracy kolporterów podstawowe organizacje partyjne powinny jak najszybciej zrewidować swój stosunek do spraw popularyzacji i czytelnictwa prasy i w swoich planach uwzględnić czytelnictwo prasy. Komitety miejskie i powiatowe powinny również na posiedzeniach egzektyw ocenić i dać wytyczne kolporterom oraz wyciągnąć konsekwencje w stosunku do tych, którzy nie wywiązują się należycie z powierzonych im obowiązków.

Wysuwania na kolporterów zakładowych i oddziałowych świadomych i aktywnych członków partii, a zwłaszcza agitatorów, objęcie ich systematycznym szkoleniem, analizowanie ich pracy na posiedzeniach egzektyw i zebraniach partyjnych oraz stałe sygnalizowanie placówkom PPK „Ruch” o istniejących niedociągnięciach w terenie — to jedyna droga do podniesienia poziomu pracy kolporterów, a tym samym do szerszego wykorzystania prasy jako potężnego oręża w mobilizacji mas pracujących do wykonania wielkich zadań planu 6-letniego.



BUDOWA ELEKTROWNI JAWORZNO II. W ramach realizacji planu 6-letniego powstaje jedna z największych w Polsce — Elektrownia Jaworzno II. Na zdjęciu: Członkowie produkcyjnej brzojdy młodzieżowej m. Jacques Duclos, która osiąga 325 proc. normy, pracują przy składaniu konstrukcji elementów elektrowni. CAF — fot. Tumilski

# W nowych warunkach rynkowych

Pierwsze godziny i dni działania Uchwały Rządu z dnia 3 stycznia rb. przyniosły pewne doświadczenia. Jakże to są doświadczenia?

Jak było do przewidzenia, podstawowa masa klasy robotniczej przyjęła Uchwałę Rządu ze zgrozonym i zadowolonym, widząc w niej ostrą skiero- wane przeciwko spekulacji — tej prawdziwej zmo- rze wszystkich ludzi pracy. Im bardziej ludzie wnikają się w treść uchwały, tym lepiej rozumieją, że działa ona w interesie klasy robotniczej, w interesie wszystkich ludzi pracy, w interesie lud- owego państwa.

Państwo zgromadziło dostateczną ilość wszel- kich towarów, aby móc wydać generalną batalię hienom spekulacjom. Odpowiednio uregulowane ceny na poziomie zbliżonym do walmorynkowych, oraz podwyższone równocześnie płace robotnicze i pracownicze, sprawiły, że tym, którzy żyli naszym kosztem przestało się opłacać wykupywanie towarów i magazynowanie ich z myślą, że się je później zdoła odsprzedać po wyższej cenie.

Władza ludowa odebrała lekkie chłeb panom spekulantom, takie głosy słyszy się coraz częściej. — „Szybko przekonają się, że im więcej towaru zmagazynują, tym więcej stracą. Nareszcie możemy wejść w normalne warunki życia, kiedy to wiemy, co musimy przeznaczyć na kupno żywno- ści, a co na inne cele”.

Czy wróg zrezygnował z walki z naszym naro- dem? Czy zrezygnował z żerowania na naszej pracy? Nie, wróg wykorzystuje, jak wskazywał towa- rzysz Bierut, wszelkie szczeliny, powołując przez zakłócenie niezbędnej równowagi w rozwoju planowo regulowanej przez państwo gospodarki ogólnoro- dowej”. Uchwała Rządu krzyczy i łamie machi- nacje — iacko-spekulancie, przywraca zachwianą równowagę rynkową.

O tej prawdzie mogliśmy się już przekonać w ciągu tych dwóch dni. Były bowiem próby ele- mentów spekulacyjnych osuszenia iakiejś szczeni-

ny przywrócić równowagę. Były próby stwo- rzenia nowej ceny, paraliżowane przez samych od- biorców.

Zalazne to przeważnie były usiłowania. Jak nam sygnalizują z wielu miejscowości, spekulanci usi- lowali „startować” z wysokimi cenami. I tam wszędzie wydułali się ich miny, gdzie odbiorcy w usłyszaniu ceny odchodzili, nieraz nielekkie słowo rzucając pod adresem amatorów łatwych za- robków i lekkiego chleba. I tam wszędzie, gdzie masy odbiorców dawały odpór spekulantom, „miękkł”, obniżali ceny, sprowadzali je powoli do poziomu ustalonych przez państwo. Musieli tak bowiem zrobić, jeżeli nie chcieli wracać z towarem do swych legowisk.

„Nie kupuj tego dziś, co możesz kupić jutro” — oto hasło rzucone przez zapobiegliwie gospodynie, które znają wartość pieniądza, wiedza, że trzeba się nań nieźle narobić. Mądre to hasło, bo nawet jeśli gdzieś niedługo nie zakończono dziś reman- tów, albo gdzieś dziś jeszcze burtownia nie dostar- czyła dość towarów, to przecież już jutro dostaw- ny, na półkach sklepów państwowych i spółdziel- czych będzie więcej niż dziś, a pojutrze więcej niż jutro. Państwo ma dostateczne zapasy towarów i w coraz większym zakresie zapasy te zasilać bę- dą nasz rynek.

„Nie bądź wrogiem samej siebie” — powiedziała jedna gospodyni drugiej, odradzając jej kupna masła po 70 zł za kg. — „Jeżeli dziś wstrzymasz się od kupna po wygórowanej cenie, to jutro w sklepie państwowym lub spółdzielczym za te sa- me pieniądze kupisz więcej. A jeśli kupisz dziś — to jutro kupisz mniej, to znaczy okradniesz siebie, swego męża, swoje dziecko”.

Coraz więcej jest wśród nas ludzi, którzy tak rozumują. Wiedzą bowiem, że od nas samych, od naszej postawy też zależy, jak szybko i ostatecznie będzie wygrana ta batalia, którą władza ludowa, zgromadziwszy wielkie zapasy towaru, wydała elementem iacko-spekulacjom.

