

Rozpoczną się wybory delegatów na VI Światowy FESTIWAL Młodzieży i Studentów w Moskwie

Już niedługo rozpoczną się wybory delegatów młodzieży polskiej na VI Światowy Festiwal Młodzieży i Studentów w Moskwie. Instancje kierownicze poszczególnych organizacji młodzieżowych ustaliły już swoje rozdzielniki wyborcze dla województw i środowisk, w których działają, jak również ogólne kryteria, jakim winien odpowiadać ubiegający się o wyjazd na festiwal. Przewiduje się, że akcja wyborcza, która rozpocznie się w najbliższych dniach, zakończona zostanie w czerwcu.

Według przyjętego rozdzielnika udział poszczególnych organizacji w 1200-osobowej delegacji polskiej przedstawia się następująco: Związek Młodzieży Socjalistycznej i Związek Młodzieży Wiejskiej otrzymają po 180 miejsc, Zrzeszenie Studentów Polskich 80, a Związek Harcerstwa Polskiego 60. Pozostałe miejsca przeznaczone są dla delegacji artystycznej, sportowej, dla obsługi prasowej itd.

Miliony ton węgla koksującego będą eksploatowane przez płytkie kopalnie

W Zagłębiu Wałbrzyskim ukończono pierwszy etap robót badawczych i poszukiwawczych, których celem było określenie zasobów węgla płytko zalegającego pod powierzchnią ziemi.

Dotychczas wyniki badań wskazują, że płytko zalegające pokłady stanowią ogromny zapas węgla. Z przeszło 10 milionów ton węgla można będzie płytkimi kopalniami wydobycić ponad 5 milionów ton. Pokłady nadające się do tego rodzaju eksploatacji znajdują się często poza dotychczasowymi granicami Zagłębia Wałbrzyskiego. Ich eksploatacja przyniesie znaczne ożywienie życia gospodarczego w zaniechanych dotychczas rejonach podgórskich.

W numerze wtorkowym zamieścimy rozwiązanie IV WIOSENNEGO KONKURSU oraz podamy WYNIKI losowania nagród

W 13 rocznicę zdobycia



Na zdjęciu: Po bitwie. Żołnierze polscy ze zdobytym sztandarem hitlerowskim.

CAF — fot. Dudlej

MONTE CASSINO

Proletariusze wszystkich krajów łączcie się!

CENA 40 GŁ.

Słowo Ludu

Organ KW Polskiej Zjednoczonej Partii Robotniczej

ROK VIII. Nr 118 (2448)

KIELCE,

SOBOTA - NIEDZIELA, 18 - 19 MAJA, 1957 R.

3 MILIARDY ROCZNIE to za dużo

- Analiza celowości wyjazdów służbowych
- Jak zmniejsza się wydatki na delegacje

Zespół "Comedie Francaise" gościć będzie w Polsce

PARYZ P. — Ambasador PRL w Paryżu Stanisław Gajewski wydał 16 bm. przyjęcie na cześć zespołu „Comedie Francaise” z okazji wyjazdu artystów do naszego kraju.

Na przyjęcie przybyli: sekretarz generalny francuskiego MSZ — Joxe, były ambasador francuski w Polsce De Leusse.

Festiwal Filmowy w Cannes...

Zespół Pieśni i Tańca Zakładów im. Klementa Gottwalda w Witkowiecach (Czechosłowacja) przygotowuje się do VI Festiwalu Młodzieży i Studentów w Moskwie.

Na zdjęciu: włożenie świątecznego stroju śląskiego nie jest łatwe, toteż dziewczęta pomagają sobie nawzajem...

Fot. — CAF

Kronika DYPLOMATYCZNA

Przebywający w Warszawie w związku z wymianą dokumentów ratyfikacyjnych układu w sprawie przywrócenia normalnych stosunków między Polską i Japonią, ambasador nadzwyczajny Japonii p. Sunao Sonoda został w dniu 17 bm. wizyty wiceministrów spraw zagranicznych Marianowi Naszkowskiemu oraz wiceministrów spraw zagranicznych Józefowi Winiewiczowi.



Na zdjęciu: Anders Piutha i jego synowie — odwórcy filmu „Rok z Laponią” zwracają uwagę uczestników Festiwalu swym oryginalnym strojem.

Fot. — CAF

Przerwa w obradach Podkomisji Rozbrojeniowej ONZ

- Delegaci jada do swych krajów na konsultacje
- Oświadczenie Stassena

● WASHINGTON. — Harold E. Stassen, doradca Eisenhowera w kwestiach rozbrojenia, oświadczył w piątek w Waszyngtonie, że Podkomisja Rozbrojeniowa ONZ „jest obecnie bardziej niż w okresie świąt wielkanocnych bliska osiągnięcia porozumienia o częściowej redukcji zbrojeń”. Stassen dodał jednocześnie: „nie wolno jednakże zapominać o tym, że pozostało jeszcze wiele problemów, które są trudne do rozwiązania”.

LONDYN. Podkomisja Rozbrojeniowa ONZ przerwała obrady do 27 maja.

W związku z przerwą w obradach delegacje wyjechały do swych krajów w celu przeprowadzenia konsultacji ze swymi rządami.

Wielka sensacja

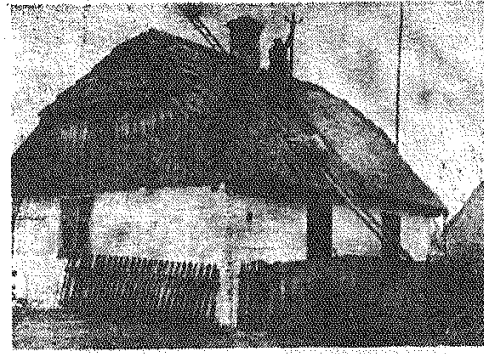
Skonecki pokonał 9 rakietę świata Chilijczyka Ayale

W pierwszej grze meczu tenisowego o Puchar Davisa Polska — Chile Skonecki pokonał Ayale 3:6, 9:7, 6:4, 8:8.

Dziś ks. Prymas St. Wyszyński otrzyma kapelus kardynalski

RYM P. W sobotę w godzinach przedpołudniowych w Pałacu Apostolskim w Watykanie odbędzie się uroczystość wręczenia kapelusza kardynalskiego księdzu prymasowi Stefanowi Wyszyńskiemu. Jednocześnie papież wręczy mu pierścień kardynalski, przechodząc następnie do tradycyjnej ceremonii udzielenia mu prawa do zabierania głosu w Kolegium Kardynalskim. Na zakończenie Pius XII przydzieli tytułiarne prymasowi Polski kościół św. Marii na Zatybrzu.

Elektryfikacja wsi kieleckiej



Jak Mao Tse-Tung przepłynął rzekę Jangtse

PEKIN P. — W roku ubiegłym 63-letni wówczas przewodniczący ChRL Mao Tse-Tung dał się poznać jako doskonały pływak, przepływając największą rzekę Chin — Jangtse. W dniu 17 bm. niektóre dzienniki pekińskie zamieściły dokładny opis sportowego wyczynu Mao Tse-tunga. Przepłynął on 20-kilometrową trasę z Wuhana do Hankou (miasta położone na przeciwnych brzegach Jangtse) w ciągu dwóch godzin. Mao Tse-tung płynął w dość rzeki. Szybkość prądu wynosiła — jak to skrępowanie obliczono — 1,5 metra na sekundę. Mao Tse-tung przebył Jangtse razem z 12 młodymi pływakami. W połowie drogi niektórzy z nich — a byli to jedni z najlepszych pływaków Wuhana — musieli wstąpić do łodzi, aby nieco odpochnąć. Mao Tse-tung nie zatrzymał się, lecz płynął dalej. Gdy osiągnął przeciwny brzeg Jangtse, nie wygiadał na zbyt zmęczonego.

Było to w maju ubiegłego roku. Młodzi „płynięcy” Mao Tse-tung przepłynął Jangtse jeszcze dwukrotnie, również — razem z grupą młodych pływaków Wuhana.

Miejscami, zwłaszcza w południowej części kraju, częściowo zachmurzenie duże i gwałtownie zmieniające opady. Na pozostałym obszarze chmurno z rozproszonymi. W nocy miejscami mgła, a w ciągu dnia skłonność do lokalnych burz. Temperatura maksymalna od 15 do 22 i 24 st.

W interesie lokatorów i właścicieli Obrady Sejmowej Komisji Budownictwa i Gospodarki Komunalnej

17 bm. na kolejnym posiedzeniu Sejmowej Komisji Budownictwa i Gospodarki Komunalnej, która obradowała pod przewodnictwem pos. L. Lutyka, przyjęto projekty dwóch nowych, ważnych ustaw — o wyłączeniu spod publicznej gospodarki lokali domów jednorodzinnych oraz lokali w domach spółdzielni mieszkaniowych i sprzedaży przez państwo domów mieszkalnych i działek budowlanych.

W rozmowie z przedstawicielem PAP kierownik resortu gospodarki komunalnej — min. St. Stoka omówił te punkty projektu ustawy, które wzbudziły największą uwagę i zastrzeżeń.

Terminu, w którym przeprowadzona zostanie akcja przywłaszczenia lokatorów z lokali wyłączonych spod publicznej gospodarki — powiedział min. Stoka — nie można jeszcze do-

(Dokończenie na str. 2)

Samochodami i motocyklami jedziemy na wycieczkę do Kazimierza n. Wisłą

Jak się dowiadujemy, Oddziałowa Komisja Turystyki Motorowej przy PTT-K w Radomiu organizuje atrakcyjną wycieczkę motorowo-samochodową do Kazimierza n. Wisłą. Na trasie wycieczki zwiedzane będą zabytki Zwolonia, Kazimierza, Janowca, Puław i Góry Puławskie.

Wyjazd z Radomia nastąpi 25 bm., zaś powrót do miasta ustalony jest na popołudnie następnego dnia.

Inicjatywa radomskiego SIMP-u

20 bm. początek kursu przygotowawczego na wyższe uczelnie

Stowarzyszenie Naukowo - Techniczne Inżynierów i Techników-Mechaników Polskich przy Zakładach Metalowych im. gen. Wallera w Radomiu, informuje, że w najbliższych dniach organizuje specjalny kurs przygotowawczy do egzaminu wstępnego na wyższe uczelnie techniczne.

Zapisy przyjmuje oraz bliższych informacji na temat organizowanego kursu udziela sekretariat Wieczorowej Szkoły Inżynierskiej w godzinach od 15 do 18.

Polepszyć...

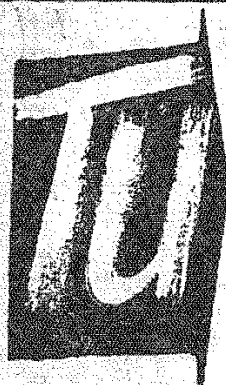
HANDEL Kieleccyżni staje do bardzo trudnego egzaminu. Rozpoczyna się i trwać będzie do 20 czerwca weryfikacja pracowników handlu.

Spółeczeństwo spodziewa się od weryfikacji przede wszystkim jednego — usunięcia z handlu ludzi nieuczciwych. Znany bardzo wiele takich wypadków, kiedy pracownik handlu po udowodnieniu mu winy za popełnienie manko lub za nadużycia przechodził „za karę”, nierazko awansując, do innego sklepu.

To sprawia, że niekiedy jednakowo, niejako pod strychem, ocenia się i potępia w czambuł wszystkich pracowników handlu w Kielecczyźnie.

Zmarzyło się niedawno, że miała dziewczyna, sprzedawczyni w jednym ze sklepów spożywczych MHD przyszła z piąchem do kierownika Wojewódzkiego Zarządu Handlu, ponieważ obrażono ją. Któś z klientek, kiedy odpowiedziano jej zgodnie z prawdą, że nie ma w tej chwili żadnego towaru, zwróciła się do tej młodej, niewątpliwie uczciwej sprzedawczyni z oskarżeniem: „Pewnie, że nie ma, kiedy wszyscy kradną!” I tu trzeba powiedzieć — o nieprawda, że większość pracowników handlu — to ludzie nieuczciwi. Prawdą jest — czemu dała wyraz niedawna konferencja z udziałem kierowników rydziałów handlu PRN i MRN oraz wiceprzewodniczących resortowych WRN — że znakomita większość z dwudziestuśmiu tysięcy pracowników handlu uspołec-

(Dokończenie na str. 2)



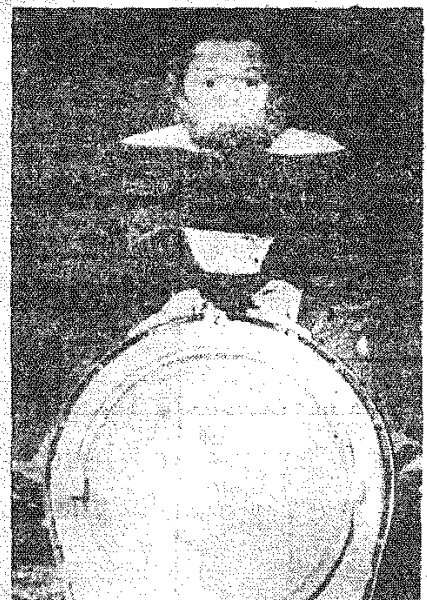
Piorun zapalił wieżę kościelną

W dniu 18 Sm. - w godzinach wieczornych - w czasie przelotu burzy piorun uderzył w wieżę kościelną w miejscowości...

Indyjski "Romulus" uczy się chodzić i mówić

Indyjski "Romulus" 4-letni chłopiec-wilk ze wsi Jarka w Nadii koło Agry czyni szybki postępy w przysposobianiu się do życia wśród ludzi...

NAJMNIEJSZY AKTOR ŚWIATA



Jest to 40-letni Werner Krüger (98 cm wzrostu). Na zdjęciu widzimy go podczas namiętności filmu dziecięcego.

CIEKAWOSTKI

Pierwszy angielski samolot o napędzie rakietowym - myśliwiec SR-53 dokonał w czwartek inauguracyjnego lotu...

Jak podał w czwartek "Wieczernia Moskwa" w dniu 18 Sm. wyładowały na biegunie północnym dwa samoloty rakietowe...

18 Sm. w nocy w miejscowości Kowboon (w pobliżu Honkongu) wybuchł groźny pożar...

Polcja amerykańska aresztowała dwóch małych chłopców w wieku 12 i 13 lat...

Objął zastąpił zatrzymanym w tych dniach przez straż pożarną, kiedy to podczas jednej nocy zauważono ich przy czterech kolejno wybuchających w miejscie pożarach...

Z historii Chełminka - szlacheckiej wyspy

Wyspa Chełminka znajduje się w południowej części Zalewu Szczecińskiego i jest terenem szlacheckim...

W miarę rozwoju ruchu w sporcie szlacheckim, między innymi w tenisie, coraz bardziej nabierał on...

W związku z 80 rocznicą wynalezienia fonografu związek francuskich oświeceniowców otworzył w swoich lokalach przy rue Blanche w Paryżu nowe studio...

Wieloletni szlachecki przetrwał w Chełmince, a w tym czasie w tym miejscu widać było tylko 2-3 domy...

Wieloletni szlachecki przetrwał w Chełmince, a w tym czasie w tym miejscu widać było tylko 2-3 domy...

Wieloletni szlachecki przetrwał w Chełmince, a w tym czasie w tym miejscu widać było tylko 2-3 domy...

Wieloletni szlachecki przetrwał w Chełmince, a w tym czasie w tym miejscu widać było tylko 2-3 domy...

Przedsiębiorstwa handlowe Radomia wykonały zadania NPG za I kwartał w 114,5 proc.

Na jednym z ostatnich posiedzeń Prezydium MRN w Radomiu analizowano wykonanie zadań NPG za I kwartał br. w radomskich zakładach handlowych...

XII doroczna wystawa prac uczniów Ogniska Plastycznego

Jak nas informuje Towarzystwo Przyjaciół Sztuki Piękną, w Radomiu otwarta została wystawa prac uczniów Państwowego Ogniska Plastycznego...

Selwyn Lloyd ustąpi?

LONDYN PAP. Jak podaje dziennik "Daily Express", obecny minister spraw zagranicznych W. Brytanii Selwyn Lloyd...

Adenauer odpowiedział na list Smirnowa

BONN PAP. - Kanclerz Adenauer przesłał odpowiedź na list ambasadora radzieckiego Smirnowa, w którym informuje go, iż rząd federalny odpowiada...

14 tys. rezolucji protestacyjnych przeciwko próbom ZBRONIA JĄDROWA

Izba Gmin odrzuciła wniosek laburzystów w sprawie Suez

LONDYN PAP. Brytyjska Izba Gmin odrzuciła wniosek laburzystów krytykujący politykę rządu Macmillana w sprawie Suez...

W interesie lokatorów i właścicieli

Kłótnie o określonej Uwarunkowanej jest on koniecznością uzyskania dostatecznej liczby odpowiednich mieszkań...

Katem o zapowiedzi wysłania statku Izraelskiego przez Kanał Sueski

KAIR PAP. Dyrektor egipskie go departamentu informacji plk. Abdel Kader Hatem oświadczył w piątek, że zgodnie z Konwencją Konstantynopolską z 1868 roku...

Japonia żąda zwrotu wysp Okinawa i Bonin

TOKIO PAP. Japońska partia liberalna - demokratyczna wespół z opozycyjną partią socjalistyczną uchwalili rezolucję w sprawie zwrotu Japonii wysp Okinawa i Bonin...

Pies zagryzł na śmierć kobietę

We wsi Muna Ma, pow. Jarosław, duży pies-wilk, będący własnością Juliana Wierzbieniec...

Uporczywa samobójczyni

Mieszkanka Nowego Jorku, 43-letnia Maria Keffas usiłowała popełnić samobójstwo. Od 5 lat jest ona mężatka i obecnie spodziewa się dziecka...

Wieloletni szlachecki przetrwał w Chełmince

Wieloletni szlachecki przetrwał w Chełmince, a w tym czasie w tym miejscu widać było tylko 2-3 domy...

Wieloletni szlachecki przetrwał w Chełmince, a w tym czasie w tym miejscu widać było tylko 2-3 domy...

Walczy z napływem szmiry

Wydział Kultury Prae. UBY w Kielecach otrzymał z Ministerstwa Kultury i Sztuki pismo...

Absurdalny pomysł członka Izby Reprezentantów

WASZYNGTON PAP. Członek Izby Reprezentantów Carroll Reece przemawiając na czwartkowym posiedzeniu Izby...

Terror w Algerze

PARYŻ PAP. Władze francuskie w Algerze kontynuują presję wobec osób podejrzanych o solidarność z ruchem narobow - wywołanych. Według doniesień dziennika "Humanite"...

Polepszyć

niowego w Kielecczynie, to ludzie ucieszył. I tylko systematyczne pobalanie przez dyrekcję przedsiębiorstwa handlowych...

Japonia żąda zwrotu wysp Okinawa i Bonin

TOKIO PAP. Japońska partia liberalna - demokratyczna wespół z opozycyjną partią socjalistyczną uchwalili rezolucję w sprawie zwrotu Japonii wysp Okinawa i Bonin...

Pies zagryzł na śmierć kobietę

We wsi Muna Ma, pow. Jarosław, duży pies-wilk, będący własnością Juliana Wierzbieniec...

Uporczywa samobójczyni

Mieszkanka Nowego Jorku, 43-letnia Maria Keffas usiłowała popełnić samobójstwo. Od 5 lat jest ona mężatka i obecnie spodziewa się dziecka...

Wieloletni szlachecki przetrwał w Chełmince

Wieloletni szlachecki przetrwał w Chełmince, a w tym czasie w tym miejscu widać było tylko 2-3 domy...

Advertisement for 'Tak sadzimy' (We plant) featuring a tree illustration and text about planting trees and social work.

Advertisement for 'Terror w Algerze' (Terror in Algiers) with a large headline and text about the situation in Algeria.

Advertisement for 'Polepszyć' (To improve) with a large headline and text about social and economic issues.



W związku z 80 rocznicą wynalezienia fonografu związek francuskich oświeceniowców otworzył w swoich lokalach przy rue Blanche w Paryżu nowe studio...

POCHWAŁA bibliotekarza

Choć epokę sloganów mamy już poza sobą, wypadła rzecz o modnym kłopot...

Z dużej ilości luźnych uwag wybrałem jedną więcej nowych książek. Ha, naturalnie, zaraz jak to w życiu bywa, stanęły na przeszkodzie pieniądze.

Nie stać mnie dzisiaj na cytaty, nie zapomniałem pochłonięty słuchaniem, określić to "zaczarowanych" wypowiedzi.

Rozumiem, powiada czytelnik, że ustrój socjalistyczny zrobił wielkie dobrodziejstwo, tworząc sieć bibliotek.

Projekt, powiadałoby, ekonomicznie dość rozsądny, bo niby dlaczego wypożyczać bez opłaty, kiedy jej brak i tak zbyt widoczny...

Ala zabrania, jeśli nie nudne i wynikające naprawdę z jakiejś potrzeby, przynajmniej niezapłucie korzyści. Zrodził się pomysł powołania, nawiązujący do Towarzystwa Miłośników Książki.

Towarzystwo takie, działające na zasadzie dobrowoli, widzę jako jeden z ważniejszych czynników krzewienia czytelnictwa, ba, nawet organizację, która dąży do...

ZBIGNIEW NOSAL



Małe kieleckie miasteczka są ublikiwnie istniejącą rzeczywistością.

Fot. A. Banduch

WIESŁAW BARAŃSKI

Trudny czas rozumienia

Można śmiało powiedzieć, że ostatnio zmierzaliśmy. Wprawdzie nie tyle, żeby dokładnie wytyczyć sobie ścieżkę...

niez podoba się "Dziewczyna z dzbaniem", piosenki Lucienne Boyer oraz "Grona gniewu" Steinbecka.

Przeciętny odbiorca, który rekrutuje się z tzw. "świata pracy" lubi po owej pracy odpoczywać. Oczywiście pisząc to nie muszę mieć na myśli...

przez ludzi z otwartymi głowami. — A przecież tacy są? — brzmia pytanie narwiaka.

Można śmiało powiedzieć, że ostatnio zmierzaliśmy. Wprawdzie nie tyle, żeby dokładnie wytyczyć sobie ścieżkę...

Przeciętny odbiorca, który rekrutuje się z tzw. "świata pracy" lubi po owej pracy odpoczywać. Oczywiście pisząc to nie muszę mieć na myśli...

Przeciętny odbiorca, który rekrutuje się z tzw. "świata pracy" lubi po owej pracy odpoczywać. Oczywiście pisząc to nie muszę mieć na myśli...

przez ludzi z otwartymi głowami. — A przecież tacy są? — brzmia pytanie narwiaka.

Kiedy Narwik tonął we mgle...



Czytając krótkość dnia opis walk pod Narwikiem w "Wojskowym Przeglądzie Historycznym"...

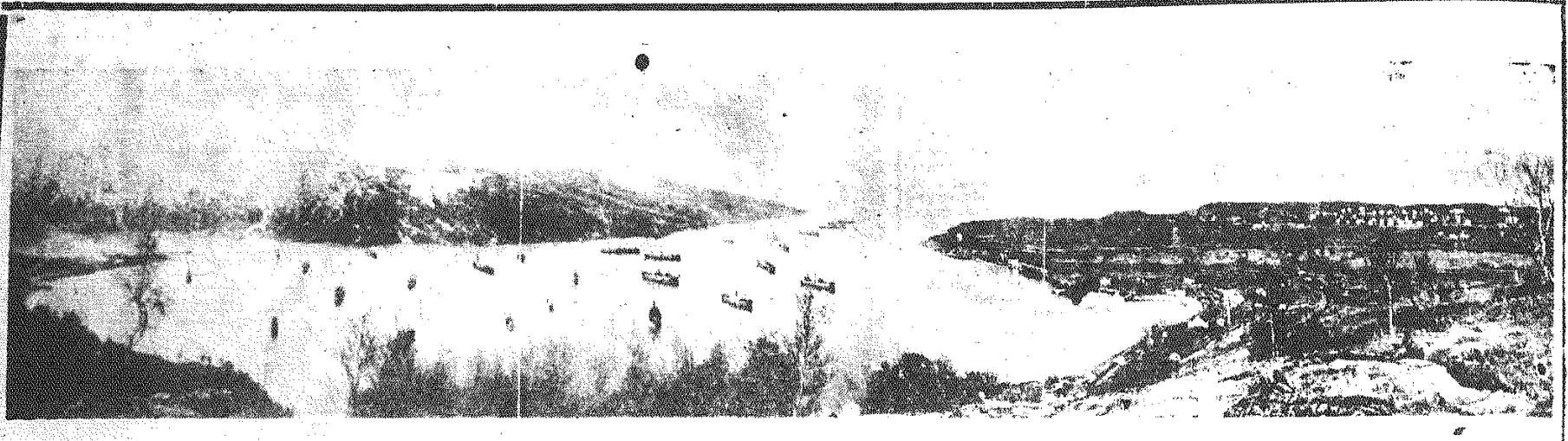
"Dowódca I batalionu wysłał drużynę piechoty pod dowództwem por. B. Jackiewicz z zadaniem nawiązania łączności z pododdziałami...

B. Jackiewicz! Czyżby to był nasz nowowybrany poseł na Sejm? Dziennikarski nos raczej sprawdzić. Sprawdzając — zanotowałem...

— Wróć, nie wróć — to znaczy pominać 17 rocznicę. — Rzeczywiście! Rocznica. To było w maju — ożyła się mój rozmówca.

(Dokończcie na str. 2)

SŁOWO TYGODNIA dodatek społeczno-kulturalny



(Dokończenie ze str. 1)

szkodę „zarabić” już pod Narwikiem. Przeszliśmy wojenne, frontowe, żołnierskie...

— W Norwegii biliśmy się o dwa strategiczne półwyspy — Ankenes i Narwik. Najpierw zwyciężyliśmy pierwszy, a później, wspólnie z wojskami francuskimi, angielskimi i norweskimi, opanowaliśmy port i wody fiordów oraz masyw lodowcowy Narwik.

— Kiedy i skąd wyruszyła na pomoc Norwegom słynna Brygada Strzelców Podhalańskich?

— Z Francji, kolego. Dnia 24 kwietnia wypłynął nasz konwój do Szkocji. Ja przyjechałem ze swoją kompanią na statku, który nazywał się „Chenonceaux”. Nasza „Podhalańska” wchodziła w skład tzw. „North Western Expeditionary Force”. Ciekawa podróż. Trwała 14 dni. Dnia 4 maja mi się udało opuścić kotwicę przy brzegach Norwegii. Po co? Dla

czego zawinęliśmy do tego nieznanego nam bliżej i odległego od Polski kraju rybaków i górników? Odpowiedź może dać jedna. Tam był front! Tam Niemcy hitlerowskie wysłały swą żelazną łapę grabieżczą, po której chcieliśmy pracować. Za wszelką cenę — przed Polakami — za Polskę. Za te bezbronni, w wrześniu 1939 roku...

— Wspomniał pan, że razem z Brygadą Podhalańską w operacjach pod Narwikiem braли udział żołnierze francuscy i angielscy...

— Dzienne chłopaki. Zarówno „chasseurs alpins” jak też i ci z Legii Cudzoziemskiej. Pierwszą górę z Alp i Pirenejów — zyskali sobie nawet przydomek „diablies bleus”, niebieskie diabły. Natomiast Legia Cudzoziemska, trudno doprawdy, ale nie wiem skąd i dlaczego została przetruciona z górą Maroka na lodowce pod Kolem Polarnym, no nie wiem. Fakt pozostał faktem — legionści bili się w Norwegii jak prawdziwe lwy afrykańskie. Odważni — zawsze schodzili ostatni z pozycji. A dyscyplina u nich — do pozazdrożczenia.

— A Polacy?

— Polacy bili się po polsku. To znaczy pod Ankenes, w nocy, przedarli się przez zasieki z drutu kolczastego, żeby rozbić granatami bunkier z ciężką bronią maszynową. To znaczy — trzykrotnie szturm na jedną i tę samą skałę, gdzie było gniazdo hitlerowskich górali tyrolskich, szturm okupacyjny atakami krwią, która mocno zabarwiła norweską obłędność zbrocza.

To znaczy — całonocny marsz z ciężkim uzbrojeniem i pod nieustannym ostrzałem lotniczym niemieckiego przez głębokie zasypy śnieżne do Bjerkvika. To znaczy — ciąć i cekaemu nacierających hitlerowców do ostatniego naboju

w taśmie, potem na dymiącej łufie zawiesz helm z białym orzełkiem, a samemu położyć się na granacie a wyrwana zwycięzczą i zawołaną ostankiem „Nie przejdziecie, berlińskie sukinyśny, nie przejdziecie”.

— To znaczy — przerywam Jackiewiczowi — przejeżdżaj z patrolem na tyły pozycji niemieckich i powróć stamtąd cało?

— Jednego żołnierza nam postrzelili, ale za to rozpoznanie mieliśmy dobre i łączność została nawiązana jak się patrzy — odparł Jackiewicz.

— Jak to było?

— Oczywiście.

— Jak to było?

— Oczywiście. Otrzymałem rozkaz, żeby koniecznie znaleźć dowództwo w dowództwie Legii Cudzoziemskiej, które było gdzieś w okolicach Strömsnes. My, to znaczy pięciu żołnierzy ze mną, ruszyliśmy na zwiad ze wzgórz Resmaalaksa.

Noc. Ale nie ciemna — lecz miedziana. Noc polarna. Dźwięka dla nas, bo nie ciemna. Sama mgła, gęsta jak wata. Widoczność o godzinie 2 po północy na metr, dwa od żołnierza. Na nie kompas, bliźniaki, bo trzeba okrążyć skałiste ściany jarów, idąc — prawie trzymaliśmy się za ręce, żeby nie zbroczyć, nie rozdzielić się, gdyż nie wolno nam się nawoływać, nawet w tej obropnej mgłę.

A czujność? Podwojona. Oczy wypatrzyłeś, żołnierzu, żeby jak najdalej, przebież wzrokiem mleczną ścianą przed sobą i ubiec przeciwnika. Ciemny. Granatami — padni! Za wszelką cenę, bo inaczej odłamki dosięgną ciebie i postrzelią. Wszak rzucasz na metr, dwa, trzy. Nie daj! Mgła nie pozwala, jesteś ślepy. O północy i w samo południe. Czasem, na krótko i cicho, co tu dużo gadać — usłyszysz, przyćmiwszy na moment na obłędnym kamie-

niu, aby rzekomo poprawić sznurówkę buta i wlewy orzełkiem, a samemu położyć się na granacie a wyrwana zwycięzczą i zawołaną ostankiem „Nie przejdziecie, berlińskie sukinyśny, nie przejdziecie”.

— To znaczy — przerywam Jackiewiczowi — przejeżdżaj z patrolem na tyły pozycji niemieckich i powróć stamtąd cało?

— Jednego żołnierza nam postrzelili, ale za to rozpoznanie mieliśmy dobre i łączność została nawiązana jak się patrzy — odparł Jackiewicz.

— Jak to było?

— Oczywiście.

— Jak to było?

— Oczywiście. Otrzymałem rozkaz, żeby koniecznie znaleźć dowództwo w dowództwie Legii Cudzoziemskiej, które było gdzieś w okolicach Strömsnes. My, to znaczy pięciu żołnierzy ze mną, ruszyliśmy na zwiad ze wzgórz Resmaalaksa.

Noc. Ale nie ciemna — lecz miedziana. Noc polarna. Dźwięka dla nas, bo nie ciemna. Sama mgła, gęsta jak wata. Widoczność o godzinie 2 po północy na metr, dwa od żołnierza. Na nie kompas, bliźniaki, bo trzeba okrążyć skałiste ściany jarów, idąc — prawie trzymaliśmy się za ręce, żeby nie zbroczyć, nie rozdzielić się, gdyż nie wolno nam się nawoływać, nawet w tej obropnej mgłę.

Nagle — ogień! Krótki i bliższy. Z lewej strony, Niemcy — ostrzegam żołnierzy i kładzione się na brzuchach. Jederek kępnął. Co jest? Postrzał w rękę. Trzeba się oderwać od stanowiska niemieckiego. Ale w którą stronę, w którą? Kapał Mularz podczołgał się już do Jodka. Bierz go na pięcy. Nasłuchujemy. Z lewej strony głośny szwargot hitlerowców, a przed nami ścieśka gdzieś w pobliżu strumyka. Aha — jar, ukryjemy się przed ogniem. Człujemy się. Chłopcy za mną — mówią cicho — i jeden za drugim jak krety ściszamy się pomiędzy skałami w dolinkę.

Strumyk. Czujemy go, wielką wilgoć, jakieś zarośla, trawa ze śniegiem.

Decyduję się. Pójdę dalej sam. Bez osłony. Szkoła żołnierzy. Zeszła mamy rannego Jodka. Ktoś musi go bronąć. Zrobiłem jeszcze sto — sto dwadzieścia kroków w tej mlecznej chmurze, w górę strumyka, a potem ostankiem się wdrapałem na skałę. I tu — oko w oko — stanąłem przed łufą cekaemu. Ale nie strzelili!

Uratował mnie mój beret, na którym błyszczał biały orzełek.

— Rany boskie, przeleć to

ode mnie meldunek, a potem zaprosił nas na wyciemne wino. Po kilku godzinach odjechaliśmy smocochodem, tak jak to jest napisane w „Przebiegach Historycznym”.

— A kto to był ten celowniczy cekaemu?

— Polak. Spod Krakowa. Do Legii przelał się podobno w 1933 roku. Był bezrobotnym.

— Przygody waszego patrolu stały się głośne w Brygadzie!

— Owszem. Odznaczono mnie Krzyżem Walecznych, a później w Londynie przeczytałem o tym wydarzeniu w tej oto książce — dodaje Jackiewicz i wręcza mi kolorową książkę „Wili the Foreign Legion at Narvik”, w której wspomnianymi o Polaku dzieje się kapitan Legii:

„The others waited for half an hour, then one of the legionaries returned. „It's a Polish officer, lieutenant.” „What's he doing here?” „He says he's trying to make a contact.” „Well, he's made it” said Geoffrey. „But across the German line of retreat. He's got a nerve, but he can count himself damned lucky.” The Pole had left Bjesstorf with his patrol on a reconnaissance, trying to link up with the 1st Battalion on the Rombaken by cutting across the peninsula at its base.

„What a nerve!” cried the legionaries in admiration. „Crossing the country entirely alone, with Chleuchs everywhere. And they gazed respectfully at the white eagle on their comrade's beret, wishing they had something to offer him by way of refreshment.”

Co w tłumaczeniu na polski język — brzmi:

„Inni czekali pół godziny, po czym jeden z legionistów wrócił. — To jest polski oficer, porucznik. — Cóż on tu robi? — Mówi, że stara się zlać kontakt. — No, to już złapał — powiedział Geoffrey. — Ale po przez niemiecką linię odwrotu. Ma chłop wyczucie, ale może się uważać za walecznego szczeniaka. — Polak opuścił Bjesstorf ze swym patrolem udając się na zwiad i starając się dotrzeć do 1 batalionu w Rombaken przecinając półwysep u jego nasady. — Co za odwaga! — krzyknęli legionisti z podziwem. — Przejść kraj zupełnie samemu mając w ręku Niemców. — I patrzyli z szacunkiem na białego orzełka na berecie swego kolegi, pragnąc ofiarować mu coś, co by go odświeżyło.”

Co potem?

Trzeba było zawracać. Padła Holandia, padła Belgia, Dania, Francja, padła Norwegia, król Haakon odstąpił do Anglii. Dalsza obrona Narwiku okazała się niecelowa, skoro Hitler groził Anglikom skokiem przez kanał La Manche. Główna „Podhalańska” była teraz potrzebna do obrony brzegów kraju iwa brytyjskiego...

W ostatnich dniach maja 1940 roku rozpoczęła się ewakuacja Brygady Strzelców Podhalańskich spod Narwiku, gdzie pozostały tylko, wysoko na skałach fiordów, groby i helmy z białymi orzełkami żołnierzy - tłumaczy.

ZYGUMONT KROGULSKI



mapa wskazuje, że odcinek Resmaalaksa — Strömsnes po winniśmy przejść w dwie.

Nagle — ogień! Krótki i bliższy. Z lewej strony, Niemcy — ostrzegam żołnierzy i kładzione się na brzuchach. Jederek kępnął. Co jest? Postrzał w rękę. Trzeba się oderwać od stanowiska niemieckiego. Ale w którą stronę, w którą? Kapał Mularz podczołgał się już do Jodka. Bierz go na pięcy. Nasłuchujemy. Z lewej strony głośny szwargot hitlerowców, a przed nami ścieśka gdzieś w pobliżu strumyka. Aha — jar, ukryjemy się przed ogniem. Człujemy się. Chłopcy za mną — mówią cicho — i jeden za drugim jak krety ściszamy się pomiędzy skałami w dolinkę.

swój — rozległ się okrzyk i od cekaemu podbiegł do mnie jakiś cień. Mówię ciebie, bo wiedzę przed oczyma miałem już tylko różnokolorowe placki. Traciłem przytomność.

Cekaemista przytulił mi do warg młoteczkę z rumem. Do wargi włożył siłę. Wtedy on, celowniczy z oddziału Legii, powiedział czystą polszczyzną „Byłbym cię, rozpatlał jedną serią, ale orzełek. Szedłeś wyraźnie z niemieckiej strony... Coś ty tam robił!”

Kiedy wyjaśniłem, okazało się, że mój parol zablądził, przeszliśmy na tyły nieprzyjaciela, a potem zawróciliśmy w przeciwnym kierunku. Po połączeniu się z piętką swoich żołnierzy, dowódca oddziału Legii Cudzoziemskiej przyjął

KRONIKA kulturalna

ETNOGRAFIA nauka młoda

Etnografia jako nauka liczy sobie zaledwie sto lat, nie wiele dziwnego, że jej dorobek ma jeszcze skromny i że jej popularność nie może mierzyć się z popularnością historii lub geografii. W ramach działalności Towarzystwa Ludoznawczego, odbyła się w ub. niedzielnym w Muzeum Świętokrzyskim prelekcja dr. Jana Gajka, profesora Uniwersytetu Wrocławskiego na temat roli etnografii w polityce kulturalnej. Prelekcja ta uświadomiła niejednemu słuchaczowi, jak wielkie znaczenie dla kultury narodowej i dla jej odrodzenia ma znajomość etnografii, która w każdej chwili może okazać się nieodzowną. Ludoznawstwo, odbiło się w ub. niedzielnym w Muzeum Świętokrzyskim prelekcja dr. Jana Gajka, profesora Uniwersytetu Wrocławskiego na temat roli etnografii w polityce kulturalnej. Prelekcja ta uświadomiła niejednemu słuchaczowi, jak wielkie znaczenie dla kultury narodowej i dla jej odrodzenia ma znajomość etnografii, która w każdej chwili może okazać się nieodzowną. Ludoznawstwo, odbiło się w ub. niedzielnym w Muzeum Świętokrzyskim prelekcja dr. Jana Gajka, profesora Uniwersytetu Wrocławskiego na temat roli etnografii w polityce kulturalnej. Prelekcja ta uświadomiła niejednemu słuchaczowi, jak wielkie znaczenie dla kultury narodowej i dla jej odrodzenia ma znajomość etnografii, która w każdej chwili może okazać się nieodzowną.

treści. Nieporozumienie polega na tym, że i w opisywanych faktach kulturowych bywają takie, które są już zabryktem, i inne, które posiadają wartość dla przyszłości. Zadaniem badacza jest nie tylko wstąpić do przeszłości, ale przede wszystkim ocenić i wskazać jej rolę w ciągłości danej kultury.

Stan badań etnograficznych w Kielecczyźnie jest żałostny i dzieli nie tylko w tych sprawach o wiele więcej niż wiedział Kolberg. Nasze trudności ekonomiczne oraz brak kadr naukowych opóźniają badania. W danej chwili możemy tylko przy odświeżeniu Tow. Ludoznawczego zakładać koleje etnograficzne, czyli przeprowadzić prace na barki społeczeństwa. Chodziłoby o spiswanie, jak największej ilości faktów kulturowych, jako materiału przyszłych badań. Instrumentem szerszym zamierzalibyśmy do etnografii powinna być szkoła. Niestety, wiedza ta nie jest uwzględniana w podręcznikach szkolnych, nawet w takim stopniu, jak to było przed wojną. Tak samo nie są uwzględniane w ogólnym zakresie w liceach pedagogicznych, a przedciś nauczycieli mogłoby być doskonałym propagatorem tej wiedzy, zwłaszcza w środowiskach wiejskich. Brak podstaw etnograficznych tworzy różnego rodzaju dziwołki np. w architekturze wieś w tym, że nowe budynki nierazko „nie siedzą” w krajobrazie i ogólnie — uwzględniając w ogólnym zakresie w liceach pedagogicznych, a przedciś nauczycieli mogłoby być doskonałym propagatorem tej wiedzy, zwłaszcza w środowiskach wiejskich. Brak podstaw etnograficznych tworzy różnego rodzaju dziwołki np. w architekturze wieś w tym, że nowe budynki nierazko „nie siedzą” w krajobrazie i ogólnie — uwzględniając w ogólnym zakresie w liceach pedagogicznych, a przedciś nauczycieli mogłoby być doskonałym propagatorem tej wiedzy, zwłaszcza w środowiskach wiejskich. Brak podstaw etnograficznych tworzy różnego rodzaju dziwołki np. w architekturze wieś w tym, że nowe budynki nierazko „nie siedzą” w krajobrazie i ogólnie — uwzględniając w ogólnym zakresie w liceach pedagogicznych, a przedciś nauczycieli mogłoby być doskonałym propagatorem tej wiedzy, zwłaszcza w środowiskach wiejskich. Brak podstaw etnograficznych tworzy różnego rodzaju dziwołki np. w architekturze wieś w tym, że nowe budynki nierazko „nie siedzą” w krajobrazie i ogólnie — uwzględniając w ogólnym zakresie w liceach pedagogicznych, a przedciś nauczycieli mogłoby być doskonałym propagatorem tej wiedzy, zwłaszcza w środowiskach wiejskich. Brak podstaw etnograficznych tworzy różnego rodzaju dziwołki np. w architekturze wieś w tym, że nowe budynki nierazko „nie siedzą” w krajobrazie i ogólnie — uwzględniając w ogólnym zakresie w liceach pedagogicznych, a przedciś nauczycieli mogłoby być doskonałym propagatorem tej wiedzy, zwłaszcza w środowiskach wiejskich. Brak podstaw etnograficznych tworzy różnego rodzaju dziwołki np. w architekturze wieś w tym, że nowe budynki nierazko „nie siedzą” w krajobrazie i ogólnie — uwzględniając w ogólnym zakresie w liceach pedagogicznych, a przedciś nauczycieli mogłoby być doskonałym propagatorem tej wiedzy, zwłaszcza w środowiskach wiejskich. Brak podstaw etnograficznych tworzy różnego rodzaju dziwołki np. w architekturze wieś w tym, że nowe budynki nierazko „nie siedzą” w krajobrazie i ogólnie — uwzględniając w ogólnym zakresie w liceach pedagogicznych, a przedciś nauczycieli mogłoby być doskonałym propagatorem tej wiedzy, zwłaszcza w środowiskach wiejskich. Brak podstaw etnograficznych tworzy różnego rodzaju dziwołki np. w architekturze wieś w tym, że nowe budynki nierazko „nie siedzą” w krajobrazie i ogólnie — uwzględniając w ogólnym zakresie w liceach pedagogicznych, a przedciś nauczycieli mogłoby być doskonałym propagatorem tej wiedzy, zwłaszcza w środowiskach wiejskich. Brak podstaw etnograficznych tworzy różnego rodzaju dziwołki np. w architekturze wieś w tym, że nowe budynki nierazko „nie siedzą” w krajobrazie i ogólnie — uwzględniając w ogólnym zakresie w liceach pedagogicznych, a przedciś nauczycieli mogłoby być doskonałym propagatorem tej wiedzy, zwłaszcza w środowiskach wiejskich. Brak podstaw etnograficznych tworzy różnego rodzaju dziwołki np. w architekturze wieś w tym, że nowe budynki nierazko „nie siedzą” w krajobrazie i ogólnie — uwzględniając w ogólnym zakresie w liceach pedagogicznych, a przedciś nauczycieli mogłoby być doskonałym propagatorem tej wiedzy, zwłaszcza w środowiskach wiejskich. Brak podstaw etnograficznych tworzy różnego rodzaju dziwołki np. w architekturze wieś w tym, że nowe budynki nierazko „nie siedzą” w krajobrazie i ogólnie — uwzględniając w ogólnym zakresie w liceach pedagogicznych, a przedciś nauczycieli mogłoby być doskonałym propagatorem tej wiedzy, zwłaszcza w środowiskach wiejskich. Brak podstaw etnograficznych tworzy różnego rodzaju dziwołki np. w architekturze wieś w tym, że nowe budynki nierazko „nie siedzą” w krajobrazie i ogólnie — uwzględniając w ogólnym zakresie w liceach pedagogicznych, a przedciś nauczycieli mogłoby być doskonałym propagatorem tej wiedzy, zwłaszcza w środowiskach wiejskich. Brak podstaw etnograficznych tworzy różnego rodzaju dziwołki np. w architekturze wieś w tym, że nowe budynki nierazko „nie siedzą” w krajobrazie i ogólnie — uwzględniając w ogólnym zakresie w liceach pedagogicznych, a przedciś nauczycieli mogłoby być doskonałym propagatorem tej wiedzy, zwłaszcza w środowiskach wiejskich. Brak podstaw etnograficznych tworzy różnego rodzaju dziwołki np. w architekturze wieś w tym, że nowe budynki nierazko „nie siedzą” w krajobrazie i ogólnie — uwzględniając w ogólnym zakresie w liceach pedagogicznych, a przedciś nauczycieli mogłoby być doskonałym propagatorem tej wiedzy, zwłaszcza w środowiskach wiejskich. Brak podstaw etnograficznych tworzy różnego rodzaju dziwołki np. w architekturze wieś w tym, że nowe budynki nierazko „nie siedzą” w krajobrazie i ogólnie — uwzględniając w ogólnym zakresie w liceach pedagogicznych, a przedciś nauczycieli mogłoby być doskonałym propagatorem tej wiedzy, zwłaszcza w środowiskach wiejskich. Brak podstaw etnograficznych tworzy różnego rodzaju dziwołki np. w architekturze wieś w tym, że nowe budynki nierazko „nie siedzą” w krajobrazie i ogólnie — uwzględniając w ogólnym zakresie w liceach pedagogicznych, a przedciś nauczycieli mogłoby być doskonałym propagatorem tej wiedzy, zwłaszcza w środowiskach wiejskich. Brak podstaw etnograficznych tworzy różnego rodzaju dziwołki np. w architekturze wieś w tym, że nowe budynki nierazko „nie siedzą” w krajobrazie i ogólnie — uwzględniając w ogólnym zakresie w liceach pedagogicznych, a przedciś nauczycieli mogłoby być doskonałym propagatorem tej wiedzy, zwłaszcza w środowiskach wiejskich. Brak podstaw etnograficznych tworzy różnego rodzaju dziwołki np. w architekturze wieś w tym, że nowe budynki nierazko „nie siedzą” w krajobrazie i ogólnie — uwzględniając w ogólnym zakresie w liceach pedagogicznych, a przedciś nauczycieli mogłoby być doskonałym propagatorem tej wiedzy, zwłaszcza w środowiskach wiejskich. Brak podstaw etnograficznych tworzy różnego rodzaju dziwołki np. w architekturze wieś w tym, że nowe budynki nierazko „nie siedzą” w krajobrazie i ogólnie — uwzględniając w ogólnym zakresie w liceach pedagogicznych, a przedciś nauczycieli mogłoby być doskonałym propagatorem tej wiedzy, zwłaszcza w środowiskach wiejskich. Brak podstaw etnograficznych tworzy różnego rodzaju dziwołki np. w architekturze wieś w tym, że nowe budynki nierazko „nie siedzą” w krajobrazie i ogólnie — uwzględniając w ogólnym zakresie w liceach pedagogicznych, a przedciś nauczycieli mogłoby być doskonałym propagatorem tej wiedzy, zwłaszcza w środowiskach wiejskich. Brak podstaw etnograficznych tworzy różnego rodzaju dziwołki np. w architekturze wieś w tym, że nowe budynki nierazko „nie siedzą” w krajobrazie i ogólnie — uwzględniając w ogólnym zakresie w liceach pedagogicznych, a przedciś nauczycieli mogłoby być doskonałym propagatorem tej wiedzy, zwłaszcza w środowiskach wiejskich. Brak podstaw etnograficznych tworzy różnego rodzaju dziwołki np. w architekturze wieś w tym, że nowe budynki nierazko „nie siedzą” w krajobrazie i ogólnie — uwzględniając w ogólnym zakresie w liceach pedagogicznych, a przedciś nauczycieli mogłoby być doskonałym propagatorem tej wiedzy, zwłaszcza w środowiskach wiejskich. Brak podstaw etnograficznych tworzy różnego rodzaju dziwołki np. w architekturze wieś w tym, że nowe budynki nierazko „nie siedzą” w krajobrazie i ogólnie — uwzględniając w ogólnym zakresie w liceach pedagogicznych, a przedciś nauczycieli mogłoby być doskonałym propagatorem tej wiedzy, zwłaszcza w środowiskach wiejskich. Brak podstaw etnograficznych tworzy różnego rodzaju dziwołki np. w architekturze wieś w tym, że nowe budynki nierazko „nie siedzą” w krajobrazie i ogólnie — uwzględniając w ogólnym zakresie w liceach pedagogicznych, a przedciś nauczycieli mogłoby być doskonałym propagatorem tej wiedzy, zwłaszcza w środowiskach wiejskich. Brak podstaw etnograficznych tworzy różnego rodzaju dziwołki np. w architekturze wieś w tym, że nowe budynki nierazko „nie siedzą” w krajobrazie i ogólnie — uwzględniając w ogólnym zakresie w liceach pedagogicznych, a przedciś nauczycieli mogłoby być doskonałym propagatorem tej wiedzy, zwłaszcza w środowiskach wiejskich. Brak podstaw etnograficznych tworzy różnego rodzaju dziwołki np. w architekturze wieś w tym, że nowe budynki nierazko „nie siedzą” w krajobrazie i ogólnie — uwzględniając w ogólnym zakresie w liceach pedagogicznych, a przedciś nauczycieli mogłoby być doskonałym propagatorem tej wiedzy, zwłaszcza w środowiskach wiejskich. Brak podstaw etnograficznych tworzy różnego rodzaju dziwołki np. w architekturze wieś w tym, że nowe budynki nierazko „nie siedzą” w krajobrazie i ogólnie — uwzględniając w ogólnym zakresie w liceach pedagogicznych, a przedciś nauczycieli mogłoby być doskonałym propagatorem tej wiedzy, zwłaszcza w środowiskach wiejskich. Brak podstaw etnograficznych tworzy różnego rodzaju dziwołki np. w architekturze wieś w tym, że nowe budynki nierazko „nie siedzą” w krajobrazie i ogólnie — uwzględniając w ogólnym zakresie w liceach pedagogicznych, a przedciś nauczycieli mogłoby być doskonałym propagatorem tej wiedzy, zwłaszcza w środowiskach wiejskich. Brak podstaw etnograficznych tworzy różnego rodzaju dziwołki np. w architekturze wieś w tym, że nowe budynki nierazko „nie siedzą” w krajobrazie i ogólnie — uwzględniając w ogólnym zakresie w liceach pedagogicznych, a przedciś nauczycieli mogłoby być doskonałym propagatorem tej wiedzy, zwłaszcza w środowiskach wiejskich. Brak podstaw etnograficznych tworzy różnego rodzaju dziwołki np. w architekturze wieś w tym, że nowe budynki nierazko „nie siedzą” w krajobrazie i ogólnie — uwzględniając w ogólnym zakresie w liceach pedagogicznych, a przedciś nauczycieli mogłoby być doskonałym propagatorem tej wiedzy, zwłaszcza w środowiskach wiejskich. Brak podstaw etnograficznych tworzy różnego rodzaju dziwołki np. w architekturze wieś w tym, że nowe budynki nierazko „nie siedzą” w krajobrazie i ogólnie — uwzględniając w ogólnym zakresie w liceach pedagogicznych, a przedciś nauczycieli mogłoby być doskonałym propagatorem tej wiedzy, zwłaszcza w środowiskach wiejskich. Brak podstaw etnograficznych tworzy różnego rodzaju dziwołki np. w architekturze wieś w tym, że nowe budynki nierazko „nie siedzą” w krajobrazie i ogólnie — uwzględniając w ogólnym zakresie w liceach pedagogicznych, a przedciś nauczycieli mogłoby być doskonałym propagatorem tej wiedzy, zwłaszcza w środowiskach wiejskich. Brak podstaw etnograficznych tworzy różnego rodzaju dziwołki np. w architekturze wieś w tym, że nowe budynki nierazko „nie siedzą” w krajobrazie i ogólnie — uwzględniając w ogólnym zakresie w liceach pedagogicznych, a przedciś nauczycieli mogłoby być doskonałym propagatorem tej wiedzy, zwłaszcza w środowiskach wiejskich. Brak podstaw etnograficznych tworzy różnego rodzaju dziwołki np. w architekturze wieś w tym, że nowe budynki nierazko „nie siedzą” w krajobrazie i ogólnie — uwzględniając w ogólnym zakresie w liceach pedagogicznych, a przedciś nauczycieli mogłoby być doskonałym propagatorem tej wiedzy, zwłaszcza w środowiskach wiejskich. Brak podstaw etnograficznych tworzy różnego rodzaju dziwołki np. w architekturze wieś w tym, że nowe budynki nierazko „nie siedzą” w krajobrazie i ogólnie — uwzględniając w ogólnym zakresie w liceach pedagogicznych, a przedciś nauczycieli mogłoby być doskonałym propagatorem tej wiedzy, zwłaszcza w środowiskach wiejskich. Brak podstaw etnograficznych tworzy różnego rodzaju dziwołki np. w architekturze wieś w tym, że nowe budynki nierazko „nie siedzą” w krajobrazie i ogólnie — uwzględniając w ogólnym zakresie w liceach pedagogicznych, a przedciś nauczycieli mogłoby być doskonałym propagatorem tej wiedzy, zwłaszcza w środowiskach wiejskich. Brak podstaw etnograficznych tworzy różnego rodzaju dziwołki np. w architekturze wieś w tym, że nowe budynki nierazko „nie siedzą” w krajobrazie i ogólnie — uwzględniając w ogólnym zakresie w liceach pedagogicznych, a przedciś nauczycieli mogłoby być doskonałym propagatorem tej wiedzy, zwłaszcza w środowiskach wiejskich. Brak podstaw etnograficznych tworzy różnego rodzaju dziwołki np. w architekturze wieś w tym, że nowe budynki nierazko „nie siedzą” w krajobrazie i ogólnie — uwzględniając w ogólnym zakresie w liceach pedagogicznych, a przedciś nauczycieli mogłoby być doskonałym propagatorem tej wiedzy, zwłaszcza w środowiskach wiejskich. Brak podstaw etnograficznych tworzy różnego rodzaju dziwołki np. w architekturze wieś w tym, że nowe budynki nierazko „nie siedzą” w krajobrazie i ogólnie — uwzględniając w ogólnym zakresie w liceach pedagogicznych, a przedciś nauczycieli mogłoby być doskonałym propagatorem tej wiedzy, zwłaszcza w środowiskach wiejskich. Brak podstaw etnograficznych tworzy różnego rodzaju dziwołki np. w architekturze wieś w tym, że nowe budynki nierazko „nie siedzą” w krajobrazie i ogólnie — uwzględniając w ogólnym zakresie w liceach pedagogicznych, a przedciś nauczycieli mogłoby być doskonałym propagatorem tej wiedzy, zwłaszcza w środowiskach wiejskich. Brak podstaw etnograficznych tworzy różnego rodzaju dziwołki np. w architekturze wieś w tym, że nowe budynki nierazko „nie siedzą” w krajobrazie i ogólnie — uwzględniając w ogólnym zakresie w liceach pedagogicznych, a przedciś nauczycieli mogłoby być doskonałym propagatorem tej wiedzy, zwłaszcza w środowiskach wiejskich. Brak podstaw etnograficznych tworzy różnego rodzaju dziwołki np. w architekturze wieś w tym, że nowe budynki nierazko „nie siedzą” w krajobrazie i ogólnie — uwzględniając w ogólnym zakresie w liceach pedagogicznych, a przedciś nauczycieli mogłoby być doskonałym propagatorem tej wiedzy, zwłaszcza w środowiskach wiejskich. Brak podstaw etnograficznych tworzy różnego rodzaju dziwołki np. w architekturze wieś w tym, że nowe budynki nierazko „nie siedzą” w krajobrazie i ogólnie — uwzględniając w ogólnym zakresie w liceach pedagogicznych, a przedciś nauczycieli mogłoby być doskonałym propagatorem tej wiedzy, zwłaszcza w środowiskach wiejskich. Brak podstaw etnograficznych tworzy różnego rodzaju dziwołki np. w architekturze wieś w tym, że nowe budynki nierazko „nie siedzą” w krajobrazie i ogólnie — uwzględniając w ogólnym zakresie w liceach pedagogicznych, a przedciś nauczycieli mogłoby być doskonałym propagatorem tej wiedzy, zwłaszcza w środowiskach wiejskich. Brak podstaw etnograficznych tworzy różnego rodzaju dziwołki np. w architekturze wieś w tym, że nowe budynki nierazko „nie siedzą” w krajobrazie i ogólnie — uwzględniając w ogólnym zakresie w liceach pedagogicznych, a przedciś nauczycieli mogłoby być doskonałym propagatorem tej wiedzy, zwłaszcza w środowiskach wiejskich. Brak podstaw etnograficznych tworzy różnego rodzaju dziwołki np. w architekturze wieś w tym, że nowe budynki nierazko „nie siedzą” w krajobrazie i ogólnie — uwzględniając w ogólnym zakresie w liceach pedagogicznych, a przedciś nauczycieli mogłoby być doskonałym propagatorem tej wiedzy, zwłaszcza w środowiskach wiejskich. Brak podstaw etnograficznych tworzy różnego rodzaju dziwołki np. w architekturze wieś w tym, że nowe budynki nierazko „nie siedzą” w krajobrazie i ogólnie — uwzględniając w ogólnym zakresie w liceach pedagogicznych, a przedciś nauczycieli mogłoby być doskonałym propagatorem tej wiedzy, zwłaszcza w środowiskach wiejskich. Brak podstaw etnograficznych tworzy różnego rodzaju dziwołki np. w architekturze wieś w tym, że nowe budynki nierazko „nie siedzą” w krajobrazie i ogólnie — uwzględniając w ogólnym zakresie w liceach pedagogicznych, a przedciś nauczycieli mogłoby być doskonałym propagatorem tej wiedzy, zwłaszcza w środowiskach wiejskich. Brak podstaw etnograficznych tworzy różnego rodzaju dziwołki np. w architekturze wieś w tym, że nowe budynki nierazko „nie siedzą” w krajobrazie i ogólnie — uwzględniając w ogólnym zakresie w liceach pedagogicznych, a przedciś nauczycieli mogłoby być doskonałym propagatorem tej wiedzy, zwłaszcza w środowiskach wiejskich. Brak podstaw etnograficznych tworzy różnego rodzaju dziwołki np. w architekturze wieś w tym, że nowe budynki nierazko „nie siedzą” w krajobrazie i ogólnie — uwzględniając w ogólnym zakresie w liceach pedagogicznych, a przedciś nauczycieli mogłoby być doskonałym propagatorem tej wiedzy, zwłaszcza w środowiskach wiejskich. Brak podstaw etnograficznych tworzy różnego rodzaju dziwołki np. w architekturze wieś w tym, że nowe budynki nierazko „nie siedzą” w krajobrazie i ogólnie — uwzględniając w ogólnym zakresie w liceach pedagogicznych, a przedciś nauczycieli mogłoby być doskonałym propagatorem tej wiedzy, zwłaszcza w środowiskach wiejskich. Brak podstaw etnograficznych tworzy różnego rodzaju dziwołki np. w architekturze wieś w tym, że nowe budynki nierazko „nie siedzą” w krajobrazie i ogólnie — uwzględniając w ogólnym zakresie w liceach pedagogicznych, a przedciś nauczycieli mogłoby być doskonałym propagatorem tej wiedzy, zwłaszcza w środowiskach wiejskich. Brak podstaw etnograficznych tworzy różnego rodzaju dziwołki np. w architekturze wieś w tym, że nowe budynki nierazko „nie siedzą” w krajobrazie i ogólnie — uwzględniając w ogólnym zakresie w liceach pedagogicznych, a przedciś nauczycieli mogłoby być doskonałym propagatorem tej wiedzy, zwłaszcza w środowiskach wiejskich. Brak podstaw etnograficznych tworzy różnego rodzaju dziwołki np. w architekturze wieś w tym, że nowe budynki nierazko „nie siedzą” w krajobrazie i ogólnie — uwzględniając w ogólnym zakresie w liceach pedagogicznych, a przedciś nauczycieli mogłoby być doskonałym propagatorem tej wiedzy, zwłaszcza w środowiskach wiejskich. Brak podstaw etnograficznych tworzy różnego rodzaju dziwołki np. w architekturze wieś w tym, że nowe budynki nierazko „nie siedzą” w krajobrazie i ogólnie — uwzględniając w ogólnym zakresie w liceach pedagogicznych, a przedciś nauczycieli mogłoby być doskonałym propagatorem tej wiedzy, zwłaszcza w środowiskach wiejskich. Brak podstaw etnograficznych tworzy różnego rodzaju dziwołki np. w architekturze wieś w tym, że nowe budynki nierazko „nie siedzą” w krajobrazie i ogólnie — uwzględniając w ogólnym zakresie w liceach pedagogicznych, a przedciś nauczycieli mogłoby być doskonałym propagatorem tej wiedzy, zwłaszcza w środowiskach wiejskich. Brak podstaw etnograficznych tworzy różnego rodzaju dziwołki np. w architekturze wieś w tym, że nowe budynki nierazko „nie siedzą” w krajobrazie i ogólnie — uwzględniając w ogólnym zakresie w liceach pedagogicznych, a przedciś nauczycieli mogłoby być doskonałym propagatorem tej wiedzy, zwłaszcza w środowiskach wiejskich. Brak podstaw etnograficznych tworzy różnego rodzaju dziwołki np. w architekturze wieś w tym, że nowe budynki nierazko „nie siedzą” w krajobrazie i ogólnie — uwzględniając w ogólnym zakresie w liceach pedagogicznych, a przedciś nauczycieli mogłoby być doskonałym propagatorem tej wiedzy, zwłaszcza w środowiskach wiejskich. Brak podstaw etnograficznych tworzy różnego rodzaju dziwołki np. w architekturze wieś w tym, że nowe budynki nierazko „nie siedzą” w krajobrazie i ogólnie — uwzględniając w ogólnym zakresie w liceach pedagogicznych, a przedciś nauczycieli mogłoby być doskonałym propagatorem tej wiedzy, zwłaszcza w środowiskach wiejskich. Brak podstaw etnograficznych tworzy różnego rodzaju dziwołki np. w architekturze wieś w tym, że nowe budynki nierazko „nie siedzą” w krajobrazie i ogólnie — uwzględniając w ogólnym zakresie w liceach pedagogicznych, a przedciś nauczycieli mogłoby być doskonałym propagatorem tej wiedzy, zwłaszcza w środowiskach wiejskich. Brak podstaw etnograficznych tworzy różnego rodzaju dziwołki np. w architekturze wieś w tym, że nowe budynki nierazko „nie siedzą” w krajobrazie i ogólnie — uwzględniając w ogólnym zakresie w liceach pedagogicznych, a przedciś nauczycieli mogłoby być doskonałym propagatorem tej wiedzy, zwłaszcza w środowiskach wiejskich. Brak podstaw etnograficznych tworzy różnego rodzaju dziwołki np. w architekturze wieś w tym, że nowe budynki nierazko „nie siedzą” w krajobrazie i ogólnie — uwzględniając w ogólnym zakresie w liceach pedagogicznych, a przedciś nauczycieli mogłoby być doskonałym propagatorem tej wiedzy, zwłaszcza w środowiskach wiejskich. Brak podstaw etnograficznych tworzy różnego rodzaju dziwołki np. w architekturze wieś w tym, że nowe budynki nierazko „nie siedzą” w krajobrazie i ogólnie — uwzględniając w ogólnym zakresie w liceach pedagogicznych, a przedciś nauczycieli mogłoby być doskonałym propagatorem tej wiedzy, zwłaszcza w środowiskach wiejskich. Brak podstaw etnograficznych tworzy różnego rodzaju dziwołki np. w architekturze wieś w tym, że nowe budynki nierazko „nie siedzą” w krajobrazie i ogólnie — uwzględniając w ogólnym zakresie w liceach pedagogicznych, a przedciś nauczycieli mogłoby być doskonałym propagatorem tej wiedzy, zwłaszcza w środowiskach wiejskich. Brak podstaw etnograficznych tworzy różnego rodzaju dziwołki np. w architekturze wieś w tym, że nowe budynki nierazko „nie siedzą” w krajobrazie i ogólnie — uwzględniając w ogólnym zakresie w liceach pedagogicznych, a przedciś nauczycieli mogłoby być doskonałym propagatorem tej wiedzy, zwłaszcza w środowiskach wiejskich. Brak podstaw etnograficznych tworzy różnego rodzaju dziwołki np. w architekturze wieś w tym, że nowe budynki nierazko „nie siedzą” w krajobrazie i ogólnie — uwzględniając w ogólnym zakresie w liceach pedagogicznych, a przedciś nauczycieli mogłoby być doskonałym propagatorem tej wiedzy, zwłaszcza w środowiskach wiejskich. Brak podstaw etnograficznych tworzy różnego rodzaju dziwołki np. w architekturze wieś w tym, że nowe budynki nierazko „nie siedzą” w krajobrazie i ogólnie — uwzględniając w ogólnym zakresie w liceach pedagogicznych, a przedciś nauczycieli mogłoby być doskonałym propagatorem tej wiedzy, zwłaszcza w środowiskach wiejskich. Brak podstaw etnograficznych tworzy różnego rodzaju dziwołki np. w architekturze wieś w tym, że nowe budynki nierazko „nie siedzą” w krajobrazie i ogólnie — uwzględniając w ogólnym zakresie w liceach pedagogicznych, a przedciś nauczycieli mogłoby być doskonałym propagatorem tej wiedzy, zwłaszcza w środowiskach wiejskich. Brak podstaw etnograficznych tworzy różnego rodzaju dziwołki np. w architekturze wieś w tym, że nowe budynki nierazko „nie siedzą” w krajobrazie i ogólnie — uwzględniając w ogólnym zakresie w liceach pedagogicznych, a przedciś nauczycieli mogłoby być doskonałym propagatorem tej wiedzy, zwłaszcza w środowiskach wiejskich. Brak podstaw etnograficznych tworzy różnego rodzaju dziwołki np. w architekturze wieś w tym, że nowe budynki nierazko „nie siedzą” w krajobrazie i ogólnie — uwzględniając w ogólnym zakresie w liceach pedagogicznych, a przedciś nauczycieli mogłoby być doskonałym propagatorem tej wiedzy, zwłaszcza w środowiskach wiejskich. Brak podstaw etnograficznych tworzy różnego rodzaju dziwołki np. w architekturze wieś w tym, że nowe budynki nierazko „nie siedzą” w krajobrazie i ogólnie — uwzględniając w ogólnym zakresie w liceach pedagogicznych, a przedciś nauczycieli mogłoby być doskonałym propagatorem tej wiedzy, zwłaszcza w środowiskach wiejskich. Brak podstaw etnograficznych tworzy różnego rodzaju dziwołki np. w architekturze wieś w tym, że nowe budynki nierazko „nie siedzą” w krajobrazie i ogólnie — uwzględniając w ogólnym zakresie w liceach pedagogicznych, a przedciś nauczycieli mogłoby być doskonałym propagatorem tej wiedzy, zwłaszcza w środowiskach wiejskich. Brak podstaw etnograficznych tworzy różnego rodzaju dziwołki np. w architekturze wieś w tym, że nowe budynki nierazko „nie siedzą” w krajobrazie i ogólnie — uwzględniając w ogólnym zakresie w liceach pedagogicznych, a przedciś nauczycieli mogłoby być doskonałym propagatorem tej wiedzy, zwłaszcza w środowiskach wiejskich. Brak podstaw etnograficznych tworzy różnego rodzaju dziwołki np. w architekturze wieś w tym, że nowe budynki nierazko „nie siedzą” w krajobrazie i ogólnie — uwzględniając w ogólnym zakresie w liceach pedagogicznych, a przedciś nauczycieli mogłoby być doskonałym propagatorem tej wiedzy, zwłaszcza w środowiskach wiejskich. Br

- nabizm
- fowizm
- kubizm

O nowatorstwie



P. Bonnard: Pierwszy afisz „Le Révue Blanche”

Końcówce lata XIX w. to okres gorączkowych poszukiwań nowych form malarskich, które je-śli same długo nie przetrwały, stały się jednak podłożem punktem wyjściowym innych kierunków takich jak kubizm, czy abstrakcjonizm. Twórczość Cezanne'a była zamknięciem i zaprzeczeniem impresjonizmu. Wnioski przez niego wyciągnięte pozwoliły kubistom na całkowite rozbicie tradycyjnej perspektywy, której zasady impresjonizm zaledwie naruszył. Z innego podłoża wywodzi się twórczość artystycznego ugrupowania przedkubistycznego tzw. nabiz (proroków). Grupa ta powstała w Paryżu pod koniec XIX w. W skład jej weszli artyści tacy jak Pierre Bonnard, Edouard Vuillard, Maurice Denis. Powstała ona pod wpływem wrażeń jakie wywarł na młodych w tym czasie twórcach Gauguin swoim syntetycznym i płaskim malowaniem. Nabizi, których teoretykiem stał się Serusier, bezpośrednio stykający się z Gauguinem, postulowali inne przedstawianie rzeczywistości. Sprowadzając przedmiot do płaszczyzny, bardzo kolorowej — okrojonej uproszczonym jednak giętkim konturem, komponowali płaską obrazu na zasadzie dekoracyjnej i tonalnej. Programowe zdanie jednego z nabistów, Maurice'a Denis, całkowicie określa ich założenia: „Obraz zamam się stanie ramakiem bożym, nagą kobietą lub pierwszą, lepszą anegdota, jest w swej istocie płaską powierzchnią pokrytą kolorami w pewnym porządku”. W myśl takiej teorii ważną się staje gra form i kolorów według określonej koncepcji intelektualnej. Grupa ta twórczością swoją przenikała w dziedzinę użytkowości. Współpracowali z teatrem „L'Oeuvre” rysując plakaty i programy, robili ilustracje do książek i pism artystycznych. Jednak po 1900 roku grupa zasadniczo rozpadła się, ponieważ poszczególni artyści tacy jak Bonnard czy Vuillard odchodzą od za-

asad estetyki, którą kiedyś eni stworzyli. Bonnard po wrócił pozornie do impresjonistycznej zasady wibracji koloru, stwórcy nowy obraz właściwy tylko jemu. Chęć stworzenia stylu, który przekroczyłby w życie była zasad-



P. Picasso: Portret (okres błękitny)



Henri Matisse: „Młoda kobieta”

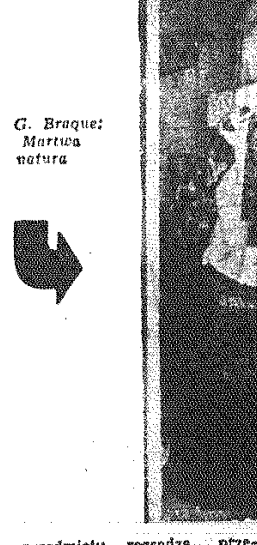
niem motorem nabistów. Spokój i objętość tematyczna ich obrazów, miała określać nieantagonistyczną światła. Ciągłość trwania. Lecz życie posuwa się naprzód i następujące po sobie wypadki w niedługim czasie zniweczyły ten spokój. Prawie równoległe dojrzał inny przeciwny kierunek, który po 1905 r. ci, on ją tworzy, zaznacza i sugeruje. Matisse swoją twórczością łamie tradycyjne pojęcia światła i koloru. Nie znaczy to, że w obrazach H. Matisse ich nie ma. Są na zupełnie innej zasadzie. Każda plama kolorowa u Matisse posiada swoje światło. W związku z tym światło obejmujące wszystkie przedstawione przedmioty na płótnie nie istnieje. Każdy przedmiot posiada swój kolor, który jest jego światłem. Zerwanie Matisse z modułacyjnymi kolorami opisywanymi światło pośrednie jest jego wielkim osiągnięciem. Jeśli chodzi o rysunek, Matisse nie odrysuje przedmioty lecz go zamacza tak, aby w sposób syntetyczny zasugerować żywość i trójwymiarowość przedmiotu w oparciu o ruchomość spojrzenia. Pokazuje to nie poprzez dawanie poszczególnych relacji lecz przez syntetyczną sumę wszystkich spojrzeń. W ten sposób otrzymuje dynamizm przestrzenny nawet w najbardziej płasko malowanych obrazach. Fowiści bezwzględnie zaprzeczali sztuce tradycyjnej, którą zastali, i na jej tle byli „dziłkami” w swej twórczości, z biegiem czasu jednak wyczerpali możliwości wyrazowe przechodząc w dziedzinę ekspresywności, który doprowadził ich do sprzecznych rezultatów z ich poprzednimi założeniami formalnymi.

W tym prawie samym czasie narastał inny kierunek, który do dziś nie wyczerpał swych twórczych możliwości. Kierunkiem tym jest kubizm, a jego najwybitniejszymi twórcami Pablo Picasso i Georges Braque. Nie można ściśle po-

będzie wszystkim znany: to fowizm. Środowisko fowistów różniło się znacznie od poprzedniego, nie tylko założeniami twórczymi. Różniło się także i warunkami materialnymi. Tamci, synowie rodzin dość zamożnych, mogli prawie całkowicie oddać się doświadczeniom i spekulacjom twórczym. Natomiast fowiści, których zawody zarobkowe nie zawsze wiele miały wspólnego z malarstwem, borykali się z ciężkimi warunkami. Może właśnie dlatego w twórczości ich można znaleźć wiele żywych doświadczeń, mniej spekulacji. Fowiści korzystali z doświadczeń malarstwa, z doświadczeń Cezanne'a i Van Gogha. Brali z nich to, co im w ich twórczości odpowiadało: ruchliwość i syntetyczność konturu, ruch płamy, koloru, barwność. H. Matisse, najwybitniejszy z tej grupy, łączy w swej twórczości najbardziej charakterystyczne cechy tego kierunku. W przeciwieństwie do nabistów, w których plamy i kontury ściśle związane były z płaszczyzną, wyzwala plamę i kontur z wzajemnego ściślego określania się; w ten sposób otrzymał powierzchnię obrazu moeniej zdynamizowaną, a komponując obraz poprzez zestaw płaszczyzn o odległych kolorach i ostrych brzegach, otrzymał nowy obraz rzeczowości, stworzony przez emocje i intelekt artysty. Matisse w swej twórczości nie odwarza rzeczywisto-

ści, co wpłynęło bezpośrednio na powstanie kubizmu. Wpłynęły na to i osiągnięcia Cezanne'a i prymitywna lakoniczność rzeźby murzyńskiej i na pewno doświadczenia wyżej omawianych dwóch grup malarskich. Jedno jest pewne, że kubizm stał się podłożem całej sztuki nowoczesnej, która bez jego osiągnięć nie mogłaby się rozwinąć. Pablo Picasso, z pochodzenia Hiszpan, przybył do Paryża mając 20 lat, i duże jak na tak młody wiek doświadczenie malarskie. Był to rok 1900. Inspirowany obrazami Lautreca rozpoczyna twórczą serię opartą o tematykę społeczną. Potem od 1908 r. — okres malarstwa w tonie różowym, aby już w rok później przejść do malarstwa, na którym bezpośrednio zawazył zetknięcie z rzeźbą murzyńską. W 1908 r. spotyka się z G. Braque, który przybył z Hawru na studia do Paryża i należał do grupy fowistów. W tym czasie zaprzyjaźniają się i razem pracują, dzieląc się wzajemnie doświadczeniami. Razem tworzą kubizm. Początkowo zajęci zagadnieniami samego przedmiotu w naturze szukają jego geometrycznej konstrukcji i kształtu. Upraszczają — syntetyzują go. Picasso w martwych naturach z tego okresu ukazuje wagę i odrębność każdego z przedstawianych przedmiotów, jego autonomię. Lecz przedmiot znajduje się w określonej przestrzeni, zajmując w niej jakiegoś miejsce. Artysta malujący dany przedmiot znajduje się także w określonej przestrzeni. Przedmiot można obejrzeć i obejrzeć z wielu stron — należy więc go pokazać w procesie obserwacji wielostronnej, wyczerpać wszystkie możliwości, aby wydobyc charakterystyczne cechy przedmiotu, nie tylko te, które wynikają z obserwacji, lecz także te, o których wiemy z naszego doświadczenia. Kubizm to kierunek w malarstwie, u podstaw którego była dążność do analitycznego poznania rzeczywistości i syntetycznego jej przedstawienia. Lecz droga do syntezy była długa. Początkowy okres kubizmu to okres dociekań analitycznych, w którym Picasso i Braque wypracowywali zasady inaczej pojmowanej przestrzeni. Pyskają tradycyjne zasady perspektywy w jednym punkcie zbieżnej. Obraz

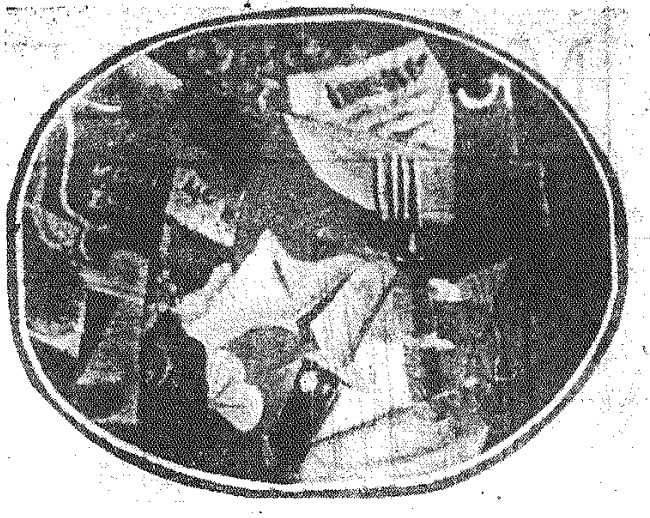
ki papieru wklejane w płaski obraz, czy farba mieszana z piaskiem albo też fragmenty liter, lub tapeciki, dające w sumie nową szatę fakturową stworzonymi rzeczom. Po stwierdzeniu, że możliwości wyrazowe nowego kierunku są nieograniczone, ponieważ wynikały z subiektywnych właściwości poszczególnych twórców i ich możliwości wyobraźniowych, po wyczerpaniu możliwości w określonym zagadnieniu możliwych środków, Picasso i Braque sumują rezultaty poszczególnych doświadczeń. Zajął się teraz nawiązywaniem poszczególnych relacji przedmiotu, stworza jego syntezę. Cała przebyta droga prowadziła do tego celu. Fragmenty elementów relacyjnych w poprzednich okresach rozproszone na płaszczyźnie płót na, scalają się tutaj w całość, która na odpowiednio podzielonej płaszczyźnie określi przedmiot z wielu stron oglądany przez artystę. Dlatego portret kobiety w obrazie Picassa zobaczyliśmy i z profilu i en face, dlatego w martwej naturze poznamy przedmiot oglądany z góry i na wprost i z dołu. W kubizmie nie ma ograniczeń tematycznych. Znamy są wszystkie dramatyczne obrazy Picassa „Guernica” lub „Masakra na Korei” albo „Wojna i Pokój”. Pablo Picasso jest malarzem niezwykle miary. Twórca, który w swoim rozwoju przeszedł wszystkie fazy świadomości oka ludzkiego, tworząc dzieła dla nas już klasyczne, a jednak ciągle intrygujące, nie



G. Braque: Martwa natura

przedmioty rozsada przestrzeń — kubiści budują przestrzeń nową w wielu kierunkach na raz. Relacjonując obserwowany w czasie przedmiot zamaczają poszczególne jego fragmenty, wybrane i akomponowane w subiektywnym, jednak sprawdzalnym widzeniu i kompozycji. Widz relacjonowane fragmenty przedmiotów musi powiązać w całość korzystając ze swego doświadczenia i wyobraźni, musi jakby zrozumieć subiektywne powody artysty, które zmusiły go do stworzenia nowej na płótnie subiektywnej rzeczywistości. Musi myśleć nad powodami wyboru danych fragmentów przedmiotu, a nie innych — musi zdawać sobie sprawę z celowości danego zestawu. Poszukiwania kubistyczne Braque'a i Picassa są wielostronne. Nie ograniczają się tylko do tworzenia nowej rzeczywistości przy pomocy wypróbowanych wcześniej środków. W swych obrazach stwórcy rzeczywistość poetyckimi środkami pozornie odległymi od konwencjonalnego przedmiotu rzeczywistości obiektywnej. Będą to kawał-

P. Picasso — Martwa natura



cy, czy to będzie rzeźba, czy ceramika, grafika, czy scenografia. Malarstwo jego inspirowało twórczość ekspresjonistów i abstrakcjonistów, wpłynęło na kształtowanie świadomości wielu wybitnych dziś malarzy. Wpływa na całą współczesną plastykę.

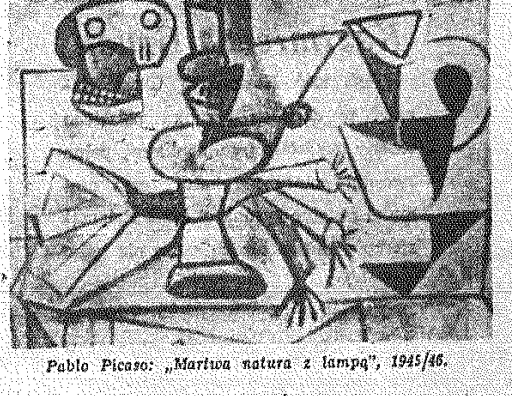
Abstrakcjonizm i surrealizm różni się od kubizmu uprzedniością swych założeń teoretycznych, do których dopasowuje się wyszukana forma. Kubizm ich nie posiadał. Był twórcy przez ciągle poszukiwanie.



Pablo Picasso: „Kobieta siedząca, 1937 r.”

Na zakończenie chcę zasugerować wszystkim interesującym się malarstwem i rozwojem świadomości wiskowej (malarskiej) książkę W. Strzemińskiego pt. „Teoria widzenia”, która w czwartym lub piątym wydaniu ukazuje się w księgarniach. W książce tej Strzemiński, wybitny polski artysta i teoretyk, rozwija swoją

teorię nawarstwiania się świadomości wiskowej od czasów prehistorycznych, aż po malarstwo współczesne. Praca ta poparta analizami formy dzieł sztuki daje podłoże dla rozumienia poszczególnych kierunków w malarstwie i pozwala zagłębić sztukę współczesną. Cena książki w katalogu podnoje 20 zł.

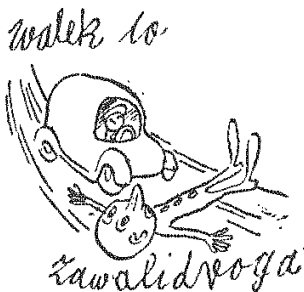
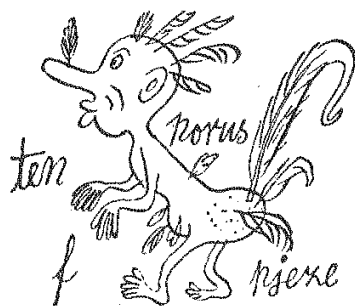


Pablo Picasso: „Martwa natura z lampą”, 1945/46.



Pablo Picasso: „Dwie postacie”, 1957 r.

MAŁY KAZIO



„250 razy mały Kazio“

Kazimierza Grusa

Twórczość Kazimierza Grusa stanowi w dziejach rysunku polskiego osobny rozdział: jego kapitalne, pełne swoistej pointy karykatury oraz nie mniej świetne rysunki z życia zwierząt zjednały mu zasłużoną sławę nie tylko w Polsce.

Kazimierz Grus umarł 30.VI.1955 r. Zanim ukaże się osobna monografia o jego twórczości, dobrze się stało, że nazwisko tego znakomitego artysty przypomina nam w tej chwili album, zawierający cykl ogromnie popularnych przygód „Małego Kazia”, w którym żart rysunkowy, dowcip sytuacyjny i przezabawna żonglerka kalamburami słownymi potraktowane zostały w typowo grusowskiej formie.

Album pt. „250 razy mały Kazio”, ukazał się nakładem „Karuzeli”. Wydano go estetycznie, przyjemnie, a i nie drogo: cena egzemplarza (250 rysunków na papierze ilustracyjnym przy dwukolorowej okładce) wynosi 7 zł.

Grus

Produkcja artykułów spożywczych ■ torf ■ materiały budowlane ■ aktywizacja terenów zacofanych ■ zatrudnienie - tematem bieżących prac WKPG

Taaakie porządki



Tę posesję (Nr 40) przy ul. Sienkiewicza remontują. Zrywają stropy, zmieniają nawet ściany wewnętrzne. Kto miał gdzie, ten się przesiadł. Ale Maciej Kundera z rodziną (żona i dwójka małych dzieci) nie ma się gdzie schronić. Wiele swoje życie zawiesili oni na spróbach desek i obuwających się ścianach, na kolanach nieomal błagają o litość miejscowe (kieleckie) władze. I nic. Robotnicy MPR-B wstrzymali pracę, a Kunderowie przez dziurę w podłodze i ścianach wyglądają kogoś z Prezydium MRN. Cholerne porządki. (s) Fot. Z. Jonko

Kielectyczna obfituje w liczną siłę i tereny upraw warzywnych. Nasi rolnicy coraz więcej interesują się sadownictwem i warzywnictwem. W związku z tym WKPG opracowuje generalny plan rozwoju przemysłu spożywczego, który wykorzystując miejscowy surowiec produkowałby sól, mrożonki, konserwy, dzemi itp. nie tylko dla potrzeb naszego województwa, ale i innych. Zwiększenie produkcji materiałów budowlanych i ich potanie stnowi jeden z najpilniejszych przedsięwzięć prac WKPG. Kończy się obecnie a-

nalizę działalności ekonomicznej przedsiębiorstw terenowego przemysłu materiałów budowlanych oraz badania nad „turystką” zwirow, piasku i cegły. WKPG czyni także starania nad uruchomieniem produkcji agregatów ceglarskich, których brak hamuje zwiększenie produkcji cegły. W ostatnich dniach zakończono badania nad użytkowaniem torfu. Niestudnie niedoceniłmy torf dotychczas eksploatowany wyłącznie dla celów opałowych. Tymczasem dział rolnictwa WKPG wskazał wiele innych sposobów użytkowania torfu, mającego szczególnie duże znaczenie dla Kielectyżyny. Torf nadaje się ra ściółkę, komposty, jako przechowalnik dla owoców itp. W związku z tym postanowiono ograniczyć jego wydobycie dla celów opałowych i przeznaczyć na inne ważne potrzeby. Jedną z najgroźniejszych chorób społecznych jest gruźlica. W naszym województwie zbiera ona obfite żniwa. Np. na 100 zatrudnionych liczba dni niezdolności do pracy z powodu choroby wynosi 810 rocznie z czego na zachorowania gruźlicą - 120! WKPG wzięła ten problem na warsztat i przygotowuje plan stworzenia odpowiedniej ilości sanatoriów, ośrodków zdrowia i instytucji profilaktycznych. Problemem szczególnie ważnym dla Kielectyżyny jest ak-

ttywizacja gospodarzo zaniedbanych terenów. WKPG opracowała na lata 1957-58 plan aktywizacji 29 najbardziej zaniedbanych ośrodków, a obecnie przystępuje do sporządzenia per spetyktywnego, długofalowego planu aktywizacji. Wiele czasu, obliczeń i konferencji poświęcono w WKPG palącemu problemowi likwidacji nadwyżek siły roboczej. Opracowano częściowe plany likwidacji bezrobocia na niektórych terenach zainicjowano wiele prac mających na celu ostateczne zwiększenie zatrudnienia. Na uwagę zasługuje rozprzeżenie przez WKPG opracowania bilansu siły roboczej w rolnictwie, co pozwoli na ustalenie faktycznej liczby osób potrzebnych do należytego rozwoju produkcji rolnej. M. Ed.

Poseł Maria Regentowa w każdą sobotę przyjmuje wyborców w sprawach skarg i zażaleń

Jak informuje nas Miejski Komitet Stronnictwa Demokratycznego, posłanka na Sejm PRL z listy SD, Maria Regentowa, w każdą sobotę przyjmuje wyborców w sprawach skarg i zażaleń. M. Regentowa urzęduje w tym czasie (w godzinach od 14 do 18) w lokalu SD przy Placu Konstytucji 5 (1 piętro).

Ponad 1000 zarejestrowanych dawców 255 litrów krwi do konserwacji Osocze, glukoza, sól fizjologiczna

Radomska Stacja Krwiodawstwa niesie... życie

Slyszalo się o niej zwłaszcza w czasie tragicznych wydarzeń węgierskich, kiedy gromadziły się tam wszyscy, którzy własną krwią pragnęli ratować życie poludniowych przyjaciel. Warto coś więcej wie dzieć o radomskiej Stacji Krwiodawstwa, o jej zadaniach i sukcesach, o roli, jaką odgrywa w walce o ludzkie życie. - Radomska Stacja Krwiodawstwa jest jedną z najmłodszych badając placówek służby zdrowia na terenie miasta. Wydzieleni jednak cztery lata działalności, by mogła wyegzaminować się poważnym doświadczeniem. Postępujmy zresztą co na ten temat mowil dyrektor Stacji, dr Konrad Vliet. - W chwili obecnej w rejestrach naszych figuruj 1.036 krwiodawców, z czego 55 procent stanowią kobiety. Do dnia dzisiejszego - naturalnie od początku roku - pobralimy już 255 litrów krwi od 699 dawców. Krew ta przeznaczona jest przede wszystkim do konserwacji, niemniej odlegamy tu również osocze (część płynną krwi - red.) dla oddziałów dziecięcych i szpitali, no a w ramach tzw. produkcji ubocznej wytwarzamy również surowiec do oznaczania grup krwi, glukozy oraz soli fizjologicznej do wlewań dożylnych. Rozszerzając tę wypowiedź warto tu dodać, że: - ta właśnie, pobrana od ra domian krew, jest do dyspozycji nie tylko szpitali naszego miasta, ale również Kozienice, Pionek, Iłży i Opatowa, - notowane były wypadki, iż w chwili, gdy zabrakło krwi w szpitalach Kielc, Sandomierza i Starachowic, podażała ona z Radomia, by ratować życie chłopców porannych w chwili eksplozji w pocisku w Opatowie, - warto został krwiodawcą i solidzi. 8.00 Wiadomości, 8.10 Na rębnych instrumentach, 8.30 Przek: Dwa chłoby ogarnane, 9.00 „Pala po raz ostatni”, 9.15 Amatorskie zespoły, 9.35 polki i walce J. Struśna, 10.00 „Nowe nagrania”, 10.30 Audycja kielecka, 11.00 Koncert Łyczek, 12.04 Przegląd czasopiśm, 12.15 Muzyka dla wszystkich, 13.00 „Rudawań czy re-montowań”, 13.15 Gra Polska Kapela, 13.45 „Skarby labiryntu” - fragment powieści, 14.30 Muzyka popularna, 15.00 Dla dzieci, 15.45 Piękni romansy, 16.00 Kielectyżyna, 16.00 Wiadomości, 16.05 „Przegląd i poglądy”, 16.05 Koncert orkiestr rozrywkowych, 16.40 Dla dzieci, 16.50 Książki, które na was czekają, 16.55 Koncert solistów, 17.00 „Przegląd i poglądy”, 17.05 Słuchamy muzyki ludowej, 17.10 Radiowy magazyn wojskowy, 17.20 „Poranek symfoniczny”, 17.35 Repertar słowny, 17.45 Koncert, 17.45 „Nad czym pracują nasi inżynierzy”, 17.50 Z życia Związku Radzieckiego, 18.30 W niedzielnym popołudniu, 18.00 Koncert chórowy, 18.30 Lłly i teatr, 17.00 „Za światła operki”, 18.00 „Opowiadki Wampira i Walta”, 19.00 Wiadomości, 19.05 Felleton aktualny, 19.15 Miłośnikom pięknej muzyki, 19.45 Orkiestra Tańeczna PR, 20.30 Na fall humoru i satyry, 21.00 Z kraju i ze świata, 21.30 „Opera w trzech aktach”, 22.15 Muzyka laeczna, 23.00 Ostatnie Wiadomości, 23.10-23.40 Muzyka laeczna.

malając na uwadze fakt, iż nawet kilka centymetrów sześć. krwi może kiedyś zdecydować o życiu ciężko chorego człowieka. Warunki? Proste: dawca może zostać każdy człowiek (kobieta w wieku 18-50 lat, a mężczyzna w wieku 20-50 lat), który nie przechoził nigdy żółtaczki, małarii i kłty oraz nie jest alkoholikiem. Ekwivalent? 1.40 zł za 1 cm krwi, śniadanie i bon na obiad. -o-o-

KOMUNIKATY

„BAJ POMORSKI” W KIELCACH Państwowy Teatr Lalki i Aktora „Baj Pomorski” z Torunia wystawi w Kielcach w dniu 19 bm o godz. 18 oraz w dniu 20 bm, o godz. 13 i 16 w sali WDK naprzemier „Lotki Bajki” według Marii Konopnickiej „Jak to ze zmem bylo”. Przedprzeładz biletów w „Orbitale” od godziny 9 do 17 oraz w kasie WDK.

„BAJ POMORSKI” W KIELCACH Państwowy Teatr Lalki i Aktora „Baj Pomorski” z Torunia wystawi w Kielcach w dniu 19 bm o godz. 18 oraz w dniu 20 bm, o godz. 13 i 16 w sali WDK naprzemier „Lotki Bajki” według Marii Konopnickiej „Jak to ze zmem bylo”. Przedprzeładz biletów w „Orbitale” od godziny 9 do 17 oraz w kasie WDK.

„BAJ POMORSKI” W KIELCACH Państwowy Teatr Lalki i Aktora „Baj Pomorski” z Torunia wystawi w Kielcach w dniu 19 bm o godz. 18 oraz w dniu 20 bm, o godz. 13 i 16 w sali WDK naprzemier „Lotki Bajki” według Marii Konopnickiej „Jak to ze zmem bylo”. Przedprzeładz biletów w „Orbitale” od godziny 9 do 17 oraz w kasie WDK.

„BAJ POMORSKI” W KIELCACH Państwowy Teatr Lalki i Aktora „Baj Pomorski” z Torunia wystawi w Kielcach w dniu 19 bm o godz. 18 oraz w dniu 20 bm, o godz. 13 i 16 w sali WDK naprzemier „Lotki Bajki” według Marii Konopnickiej „Jak to ze zmem bylo”. Przedprzeładz biletów w „Orbitale” od godziny 9 do 17 oraz w kasie WDK.

„BAJ POMORSKI” W KIELCACH Państwowy Teatr Lalki i Aktora „Baj Pomorski” z Torunia wystawi w Kielcach w dniu 19 bm o godz. 18 oraz w dniu 20 bm, o godz. 13 i 16 w sali WDK naprzemier „Lotki Bajki” według Marii Konopnickiej „Jak to ze zmem bylo”. Przedprzeładz biletów w „Orbitale” od godziny 9 do 17 oraz w kasie WDK.

„BAJ POMORSKI” W KIELCACH Państwowy Teatr Lalki i Aktora „Baj Pomorski” z Torunia wystawi w Kielcach w dniu 19 bm o godz. 18 oraz w dniu 20 bm, o godz. 13 i 16 w sali WDK naprzemier „Lotki Bajki” według Marii Konopnickiej „Jak to ze zmem bylo”. Przedprzeładz biletów w „Orbitale” od godziny 9 do 17 oraz w kasie WDK.

„BAJ POMORSKI” W KIELCACH Państwowy Teatr Lalki i Aktora „Baj Pomorski” z Torunia wystawi w Kielcach w dniu 19 bm o godz. 18 oraz w dniu 20 bm, o godz. 13 i 16 w sali WDK naprzemier „Lotki Bajki” według Marii Konopnickiej „Jak to ze zmem bylo”. Przedprzeładz biletów w „Orbitale” od godziny 9 do 17 oraz w kasie WDK.

„BAJ POMORSKI” W KIELCACH Państwowy Teatr Lalki i Aktora „Baj Pomorski” z Torunia wystawi w Kielcach w dniu 19 bm o godz. 18 oraz w dniu 20 bm, o godz. 13 i 16 w sali WDK naprzemier „Lotki Bajki” według Marii Konopnickiej „Jak to ze zmem bylo”. Przedprzeładz biletów w „Orbitale” od godziny 9 do 17 oraz w kasie WDK.

„BAJ POMORSKI” W KIELCACH Państwowy Teatr Lalki i Aktora „Baj Pomorski” z Torunia wystawi w Kielcach w dniu 19 bm o godz. 18 oraz w dniu 20 bm, o godz. 13 i 16 w sali WDK naprzemier „Lotki Bajki” według Marii Konopnickiej „Jak to ze zmem bylo”. Przedprzeładz biletów w „Orbitale” od godziny 9 do 17 oraz w kasie WDK.

„BAJ POMORSKI” W KIELCACH Państwowy Teatr Lalki i Aktora „Baj Pomorski” z Torunia wystawi w Kielcach w dniu 19 bm o godz. 18 oraz w dniu 20 bm, o godz. 13 i 16 w sali WDK naprzemier „Lotki Bajki” według Marii Konopnickiej „Jak to ze zmem bylo”. Przedprzeładz biletów w „Orbitale” od godziny 9 do 17 oraz w kasie WDK.

„BAJ POMORSKI” W KIELCACH Państwowy Teatr Lalki i Aktora „Baj Pomorski” z Torunia wystawi w Kielcach w dniu 19 bm o godz. 18 oraz w dniu 20 bm, o godz. 13 i 16 w sali WDK naprzemier „Lotki Bajki” według Marii Konopnickiej „Jak to ze zmem bylo”. Przedprzeładz biletów w „Orbitale” od godziny 9 do 17 oraz w kasie WDK.

„BAJ POMORSKI” W KIELCACH Państwowy Teatr Lalki i Aktora „Baj Pomorski” z Torunia wystawi w Kielcach w dniu 19 bm o godz. 18 oraz w dniu 20 bm, o godz. 13 i 16 w sali WDK naprzemier „Lotki Bajki” według Marii Konopnickiej „Jak to ze zmem bylo”. Przedprzeładz biletów w „Orbitale” od godziny 9 do 17 oraz w kasie WDK.

„BAJ POMORSKI” W KIELCACH Państwowy Teatr Lalki i Aktora „Baj Pomorski” z Torunia wystawi w Kielcach w dniu 19 bm o godz. 18 oraz w dniu 20 bm, o godz. 13 i 16 w sali WDK naprzemier „Lotki Bajki” według Marii Konopnickiej „Jak to ze zmem bylo”. Przedprzeładz biletów w „Orbitale” od godziny 9 do 17 oraz w kasie WDK.

„BAJ POMORSKI” W KIELCACH Państwowy Teatr Lalki i Aktora „Baj Pomorski” z Torunia wystawi w Kielcach w dniu 19 bm o godz. 18 oraz w dniu 20 bm, o godz. 13 i 16 w sali WDK naprzemier „Lotki Bajki” według Marii Konopnickiej „Jak to ze zmem bylo”. Przedprzeładz biletów w „Orbitale” od godziny 9 do 17 oraz w kasie WDK.

„BAJ POMORSKI” W KIELCACH Państwowy Teatr Lalki i Aktora „Baj Pomorski” z Torunia wystawi w Kielcach w dniu 19 bm o godz. 18 oraz w dniu 20 bm, o godz. 13 i 16 w sali WDK naprzemier „Lotki Bajki” według Marii Konopnickiej „Jak to ze zmem bylo”. Przedprzeładz biletów w „Orbitale” od godziny 9 do 17 oraz w kasie WDK.

„BAJ POMORSKI” W KIELCACH Państwowy Teatr Lalki i Aktora „Baj Pomorski” z Torunia wystawi w Kielcach w dniu 19 bm o godz. 18 oraz w dniu 20 bm, o godz. 13 i 16 w sali WDK naprzemier „Lotki Bajki” według Marii Konopnickiej „Jak to ze zmem bylo”. Przedprzeładz biletów w „Orbitale” od godziny 9 do 17 oraz w kasie WDK.

NIEDZIELA NA STADIONACH

PIŁKA NOŻNA

Na czolo niedzielnego imprez piłkarskich wysuwa się nie-wątpliwie międzyokręgowy mecz o Puchar Michałowicza pomiędzy Szezelem i Kielcami. Spotkanie to zapowiada się niezwykle interesująco. Nasza reprezentacja po efektywnym zwycięstwie Partyzanta w Łodzi zyskuje na wartości, bo przeciwnik zawodników tej drużyny wystąpi w niej. Należy więc przypuszczać, że piłkarze Kielc zrobią wszystko, aby debiut naszego okręgu w tych rozgrywkach wypadł jak najlepiej. Przypominamy, że w skład reprezentacji wjeżdżają zawodnicy Broni Radom, Partyzanta Kielce i Staru Starachowice oraz Turlejski w brance z Koneckim KS. Będzie to zresztą jedna z najlepszych w Kielcach okazji oglądania piłki nożnej w lepszym stylu i zainteresuje chyba wszystkich miłośników piłkarstwa w naszym mieście. Do-wiedziliśmy się ponadto, że przyjadą również na to spotkanie dość liczne grupy kibiców z takich ośrodków jak: Koneckie, Starachowice, Suchedniów i inne. Przedprzeładz biletów prowadzi kielecki „Orbis”. Początek meczu o godz. 17 na stadionie Partyzanta. * * *

spodziewamy się w III lidze zwycięstw gospodarzy.

W klasie A przedownik tabeli Konecki KS w sobotę gości u siebie Orlicza Suchedniów i powinien umocnić swoją pozycję. Pozostałe spotkania odbędą się w niedzielę. W Skarżysku Granat II zmierzy się z Armatuami Kielce. Za spodziewamy się podobnie punktów. W Kielcach SKH powinien zainkasować dalsze dwa punkty i poprawić stosunek bramek, bowiem ma za przeciwnika „czerwona latarnie” tabeli-Ruch ze Skarżyska. Jedrzejowski Nazród wyjeżdża do rezerw Radomskiej Broni i będzie musiał zagrać przynajmniej tak jak i Prochem ubiegłej niedzieli, aby zdobyć dwa punkty. Oczywiście o ile gospodarze nie wystawią zespołu II-ligowego, który pauzuje w rozgrywkach. Proch Flanki zapewne odniesie zwycięstwo w walce z Partyzantem II na własnym boisku. Podobnie zresztą będzie chyba w dwóch pozostałych spotkaniach: Garbarńca Radom - ZMK Kielce i Polonia Iłża - Opatowska. * * *

BOKS

W niedzielę w Kielcach w świetlicy KZWM o godz. 11 pięciarcze Lechil Kielce, który przez dyspoinują bardzo dobrym składem spotkała się w rewanżowym meczu z II-ligową Sielwą ze Siałowej Woły. W pierwszym spotkaniu Lechil wygrał 11:9.

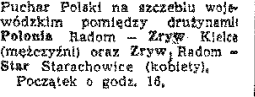
LEKKA ATLETYKA

W całym okręgu w niedzielę poszeżone kluby startują w pierwszym rzucie eliminacji do II ligi. Równocześnie jest to pierwsza runda drużynowych mistrzostw okręgu na rok bieżący. Najciekawiej zapowiadają się zawody w Suchedniowie i Skarżysku, gdzie startować będą zawodnicy LZS i Granatu. Spodziewamy się nawet nowych rekordów okręgowych. W Skarżysku zawody rozpoczynają się o godz. 16, a w niedzielę o godzinie 10.

KOSZYKOWKA

W sobotę w Radomiu na boisku przy ul. Kościuszki rozegrana została finałowe spotkanie o Puchar Polski na szczubie wojewódzkim pomiędzy drużynami Polonia Radom - Zryw Kielca (meczyni) oraz Zryw Radom - Star Starachowice (kobiet). Początek o godz. 16.

50 lat w służbie chorych



Niewiele jest radomian, którzy nie znaliby tej sylwetki. 5 lat pracy w Suchedniowie, 5 lat pracy w Kielcach i 49 lat w Radomiu w zawodzie farmaceuty - oto całość kariery zawsze uśmiechniętego, jednakoowo uprzejmego dla wszystkich p. mgr JOZEF BRUŚNICKIEGO. W tych dniach przypada 50-letnie jego pracy. Jubilatowi życzymy więc dalszych sukcesów. Warto tu jeszcze nadmienić, że dzięki ofiarnej pracy mgr J. Bruśnickiego apteka nr 108, w której pracuje, niejednokrotnie była już wyróżniona. Fot. - A. Zuchowski

Zebranie członków ZSL w Skarżysku

Powiatowy Komitet Zjednoczonego Stronnictwa Ludowego w Kielcach zawiadamia, że w dniu 19 maja br. o godz. 17 w lokalu Szkoły Podstawowej Nr 1 w Skarżysku - Kamlenna ul. Konarskiego 17 odbędzie się zebranie organizacyjne, na które zaprasza wszystkich członków ZSL zamieszkałych w Skarżysku. Zebranie odbędzie się z udziałem przedstawicieli Powiatowego Komitetu ZSL. -o-o-

W niedzielę Wyciągi Kolarskie „SŁOWA LUDU” w Radomiu

Już dwukrotnie zapowiadaliśmy naszą wielką imprezę, która niestety z przyczyn od nas niezależnych musielimy odłożyć. Dziś czynimy to po raz trzeci, ale jak wskazują wszelkie znaki na niebie i na ziemi nie wyłączać nawet „nieomylnego PIHM-u” po raz ostatni. Wyciągi odbędą się na ulicy Moniuszki. Start kolo „Delikatessów”, zaś główna meta jak i miejsc urzędowania sekretariatu znajdować się będzie koło gmachu KM PZPR. Początek wyciągów punktualnie o godz. 11.

UWAGA KAPITANOWIE DZIS ORAZ NASTĘPNE DNI DAŁSZY CIĄG TURNIEJU

W sobotę i w niedzielę rozegrany zostanie ostatni rzut spotkań eliminacyjnych turnieju dzikieli drużyna, organizowanego przez redakcję „Słowa Ludu” i Radomski Podokręgowy Rozgrywkowy PR. DZIS o godzinie 15 na boisku RKS spotkają się: „Huragan”, „Kaptur” oraz „Iskra”. W niedzielę o godz. 9 rano na tym samym boisku rozegrane zostaną dwa spotkania: „Jastrząb” (reprez. szkoły Nr 16) zmierzy się ze „Skrą”, zaś „Bandera” z drugą „Sokół”. O tej samej godzinie, ale tym razem na boisku RKS „Czarna” przy ulicy Struga (konary) gracie będą: „Wisła” - „Młodzi” (szkolna) dziecięca Zakładów Metalowych Waltera „Zielona Rzeka” - „Partyzant” (Kaptur), oraz „Syrn” - „Gwardia”. Szczegółowy terminarz całego turnieju zamieścimy w numerze następnym.

Kompleksowe kontrole pracy PZR przeprowadza ekipa Woj. Zarządu Rolnictwa

Aby podnieść na wyższy poziom pracę powiatowych zarządów rolnictwa i ożywić działalność służby rolnej, Wojewódzki Zarząd Rolnictwa rozpoczął akcję kompleksowych kontroli wszystkich PZR. Kontrola taka odbyła się już w pow. opoczyńskim i radomskim. W tym ostatnim odbyło się również posiedzenie Prezydium PRN z udziałem zespołu kontrolującego. Przedyskutowano zebrane w terenie materiały, wymieniono po głąd oraz opracowano wnioski, które pomogą służbie rolnej lepiej pracować we wszystkich dziedzinach gospodarki rolnej. M. in. zwrócono uwagę na konieczność planowej pracy agronomów rejonowych, na kontrolę ich pracy przez kierownictwo PZR, na zabezpieczenie rezultatów i miejsca po rozwiązaniu spółdzielniach produkcyjnych i uporzędowanie upraw własnościowych w powiecie. (r)

Advertisement for 'Wszelkie Roboty Budowlane' (All types of construction work) by 'Budowlana Spółdzielnia Remontowo-Konserwacyjna Nr. 1' in Kielce. The ad lists various services like masonry, painting, and carpentry, and provides contact information: ul. 1 Maja 27, tel. 45-19. It also mentions a price of 482-K.

Advertisement for 'REMANT' (Remnants) in a magazine. It promotes 'WELNY BAWELNY JEDWABIU' (Wool, Cotton, Silk) and offers a wide range of fabrics. Contact information: ul. Włotłda 3, tel. 37-36. Price: 468-K.

PO GDZIE, KIEDY?

Advertisement for cinema and theater programs in Kielce and Radom. It lists various films and plays, such as 'MOSKWA', 'La Strada', 'WARSZAWA', 'ROBOTNIK', and 'WYSTAWY I MUZEUM'. It also includes information about 'KINOTEATR' and 'TEATR' in both cities.

Advertisement for 'RADIO' programs. It lists various radio shows and their broadcast times, including 'PROGRAM I', 'PROGRAM II', and 'PROGRAM III'. It also mentions 'NIEDZIELA' and 'SOBOTA' programs.

Advertisement for 'RADIO' programs. It lists various radio shows and their broadcast times, including 'PROGRAM I', 'PROGRAM II', and 'PROGRAM III'. It also mentions 'NIEDZIELA' and 'SOBOTA' programs.