

Przesunięcie debaty w parlamencie izraelskim nad „doktryną Eisenhowera”

KAIR PAP. W poniedziałek wieczorem w parlamencie izraelskim rozpoczęła się debata w sprawie przyjęcia przez Izrael doktryny Eisenhowera. W ostatniej chwili przed rozpoczęciem debaty na czas nieokreślony. Jak wiadomo, prezydentwo przyjęcia tej doktryny wypowiedzieli się przedstawiciele dwóch partii lewicowych — Mapaim i Ahdut Avoda.

W Sejmie PRL

OŚWIADCZENIE MARSZAŁKA WYCECHA W sprawie konferencji berlińskiej

20 bm. na plenarnym posiedzeniu Sejmu marszałek Wyczechy oświadczył w sprawie konferencji przedstawicieli parlamentów PRL, CSRR i NRD.

W wyniku obrad uczestnicy konferencji podpisali wspólne oświadczenie, które stwierdza, że: **1. POMIMO** przybranych na razie tendencji do odprężenia międzynarodowego wystąpienia nadal niebezpieczna dla pokoju sytuacja dotychczasowa, których wyrazem jest zwłaszcza aktywizacja sił imperializmu i militarizmu w NRD. Wynikające z tego zagrożenie bezpieczeństwa Polski, Czechosławacji i Niemieckiej Republiki Demokratycznej wzmaga się, gdy zawiązuje się i realizuje plany atomowej wojny na terenie Niemiec zach. Ich trybunam staje się baza atomowa organizacja paktu północno-atlantycznego i gdy lansowane są plany wyposażeń armi w zachodniej Niemieckiej Republiki Demokratycznej.

2. SIŁY militarystyczne i odwoławcze w NRD szerzą tendencje rewizjonistyczne i odwoławcze, wymierzono przeciw Polsce, Czechosławacji oraz innym państwom i zwracają do władz państwa Niemieckiej Republiki Demokratycznej. Uczestnicy konferencji poparli te dążenia odwoławcze. Pragną w związku z tym po-

wiedzieć w dotychczasowym brzmieniu zdanie wspólne oświadczenia, określające stosunek uczestników konferencji do sprawy zachodniej granicy Czechosławacji; uczestnicy konferencji oświadczyli ponownie z całą stanowczością, że istniejące granice Polskiej Rzeczypospolitej Ludowej i Republiki Czechosłowackiej zostały ostatecznie ustalone i są niaruszalne.

3. WOBEC istnienia organizacji i planowania sił militarystycznych, szczególnie z udziałem wojsk niemieckich zach., i posiadania gwarantów ochrony pokoju i bezpieczeństwa państw uczestniczących w tym układzie. Wysuwając wnioski z przedstawionej sytuacji — uczestnicy konferencji berlińskiej postawili sobie za najbliższego celu: **1. ZWIĘKSZENIE** roli państw i organizacji międzynarodowych doby obrony i umocnienie bezpieczeństwa. Środki te, to przede wszystkim rozbrojenie, zakaz broni atomowej, wystrzymanie się od wyzyskania broni, europejskie bezpieczeństwo zbiorowe i prowadzące do rozwiązania częściowe.

Umowa o statusie prawnym wojsk radzieckich stacjonowanych na Węgrzech

BUDAPEST PAP. Dnia 27 maja opublikowano tu komunikat o rozmowach i zawarciu układu między rządem ZSRR a rządem Węgier o statusie prawnym wojsk radzieckich czasowo stacjonowanych na Węgrzech. Układ podpisał ze strony radzieckiej minister spraw zagranicznych ZSRR A. Gromyko i obrony — G. Żukow, a w imieniu rządu węgierskiego — minister spraw zagranicznych Imre Horvath i minister obrony Geza Revesz.

Główne myśli IX Plenum Przesłanki dalszej poprawy bytu

(Dokończony ze str. 1) wioła na rynku pieniężnym, cieżka dyscyplina finansowa całej gospodarce narodowej. Wskazywane były podwyższe plan, choćby najbardziej uzasadnione, nie mogły być wyrażone, gdyż odłożone, w przeciwnym bowiem wypadku nie byłoby szans na ich realizację również w późniejszym okresie.

Pierwszoplanową potrzebą jest nagromadzenie rezerwy towarowych. W tym należy upatrywać jedynie realną perspektywę dalszej poprawy warunków materialnych społeczeństwa. Obok przemysłu, który dysponuje znacznymi jeszcze rezerwami wzrostu produkcji i możliwościami przekroczenia planów, szczególnie domościa rola przypada w tym zadaniu naszemu rolnictwu.

Polityka państwa w kierunku stworzenia najbardziej sprzyjających warunków dla wzrostu produkcji rolniej. Zwrot w polityce rolnej państwa, dokonany na VIII Plenum, który znalazł swój wyraz w wspólnych wytycznych KC PZPR oraz NK ZSL, uznany został przez IX Plenum za słuszny i celowy.

Przyjęto wydział, na którego radzieckiej delegacji rządowej przemawiali: minister spraw zagranicznych Węgier, Republiki Ludowej Imre Horvath, minister spraw zagranicznych ZSRR A. Gromyko, minister obrony Węgierskiej Republiki Ludowej G. Revesz i minister obrony ZSRR G. Żukow.

Węgierski minister obrony G. Revesz oświadczył m. in., że w wyniku skoncentrowanego ataku kontrolującego przeciwko II. kadrowi Warszawskiemu rządowi Naczej bezprawnie pogwałcił ten Układ. Faszyzujący kontroldenicy tak zaczęli atakować Układ Warszawski, ponieważ wiedzieli, że budownictwo socjalistyczne na Węgrzech i węgierska bezprawnie pogwałcił ten Układ. Faszyzujący kontroldenicy tak zaczęli atakować Układ Warszawski, ponieważ wiedzieli, że budownictwo socjalistyczne na Węgrzech...

TITO O STOSUNKACH JUGOSŁAWII ze Wschodem i z Zachodem

BELGRAD PAP. W dniu 27 bm. prezydent Jugosławii Tito dokonał uroczystego odczytu do użytku pierwszego agregatu jednej z trzech dużych elektrowni wodnych budowanych w okolicy Mawrovo w Macedonii.

W ogłoszonym przy tej okazji przemówieniu prezydent Tito stwierdził, że Jugosławia pragnie współpracować ze wszystkimi krajami i dążyć do położenia kresu wysiłkowi wojennemu oraz uważa, że w imię oceny ludzkości nie powinno się w żadnym wypadku stosować broni atomowej.

Mówiąc o stosunkach między Jugosławią a krajami Zachodu Tito stwierdził, iż stosunki te ze St. Zjednoczonymi, Anglią i Francją, a także z innymi krajami zachodnimi układają się pomyślnie, chociaż ich ustrój jest różny od ustroju Jugosławii. Czy — powiedział Tito — z powodu tej różnicy ustrój nie możemy nadal prowadzić takiej polityki? Możemy i nikt na Wschodzie nie powinien mieć zastrzeżeń do tego powodu.

Do województwa szczecińskiego wyjeżdżają na sianokosy

W dniu 27 bm. w WZB odbyła się narada w sprawie wyjazdu ekipy chłopskiej z województwa kieleckiego na sianokosy do powiatów: Goleniów i Gryfów (woj. szczeciński). Interes WZB zainteresował siebie w tym powiatach 14 tys. na każde wykoszenie. Jeśli zniechęca się ekipy przekroczyć te dane, możliwe jest uzyskanie pomocy z wojska. Sianokosy rozciągają się z połacie czerwiec br. Co na 1 ha jako waha się od 1 do 2 zł (2 zoloty siano). Głodnie są również warunki przejazdu. Ekipy chłopskie (od 5 osób wozów) korzystają z 33 proc. ulgi kolejarzkiej (także na przewóz maszyn, narzędzi, inwentarza i siano). Oddział NDP w Kielcach będzie udzielał ekipom bezpłatnie krótkoterminowych kredytów. Przeznaczono na ten cel 0,5 mln złotych, których braku nie będzie, gdyż w województwie indywidualnym, jak też ekipy z spółdzielni produkcyjnych, PGR-ów itp. Akcją wyjazdu na sianokosy kierują bezpośrednio powiatowe zarządy rolnictwa. Niektóre z nich zwerbowały już wiele ekip sianokosowych. Wp. w powiecie kieleckim zgłosiło się do wyjazdu 120 chłopów (8 ekip). Wykoszą oni ok. 300 ha łąk. Taką samą ilość hektarów zarządzą również ekipy z powiatu kieleckiego. Wyjeżdżającym ekipom udzieli pomocy wojsko (wypożyczanie namiotów). Nadmieniamy tu, że władze województwa w Szczecinie wyrażają zgodę na dostrzeżenie przez PZR-y kieleckie łąk w powiecie goleniowski i gryfińskim na dłuższy okres czasu.

Warto by tą sprawą zainteresowały się nasze władze rolnicze. (mk)

Po długich i ciężkich cierpieniach zmarła 25 bm. w Klinice Ginekologicznej w Krakowie **CECYLIA PIETRAS**. Wyprowadzenie zwłok nastąpi w dniu 30 bm. w czwartek o godz. 16 z Ogródek Katedrałnych w Kielcach na cmentarz miejscowy, o czym z głębokim bólem i smutkiem zawiadamiamy. **Mąż i Rodzina**

Nawigując do normalizacji stosunków ze Zw. Radzieckim i innymi krajami wschodnimi Tito przypominał, że stosunki te zaczęły się nagle pogorszyć i stały się przyczyną. Jednakże na Węgrzech powstała trudna, a można nawet powiedzieć katastrofalna sytuacja i stosunki te uległy pogorszeniu. My mieliśmy swój stosunek do tych wydarzeń — powiedział Tito — i tamte państwa miały do nich swój stosunek. Czy jednak dlatego, że nie zaprzyjaźniliśmy się na te wydarzenia, jednocześnie należało oddalić się od siebie i nie utrzymywać ze sobą przyjaznych stosunków? Stanowczo nie. Gdy stosunki nasze zaczęły pogarszać się i kształtowały podobnie jak w roku 1948, dziesiątki przytoczył niektórych państw wschodnich, a zwłaszcza Zw. Radzieckiego, zdaliśmy sobie sprawę, iż jest to zjawisko ujemne i tendencje do pogorszenia się wzajemnych stosunków zostały zahamowane.

Przyjaliśmy to z wielkim zadowoleniem i występujemy nawet w tej dziedzinie z inicjatywą — polepszamy nasze stosunki zwracając przede wszystkim uwagę na to, co nas łączy, to co jest między nami wspólnego. Mamy bowiem wiele wspólnego. Kraje te budują socjalizm na swój sposób, my dajemy do tego celu własną drogę. Wszystko, co jest pozytywnego i pożytecznego w metodach tych państw przyjmujemy sobie chętnie i z radością. I odwrotnie chętnie zapoznaliśmy się z wszystkimi, co będą uważały za dobre w naszych metodach. Nie mamy żadnych powodów do sporów, lecz przeciwnie, mamy podstawy do coraz energiczniejszego szukania tych elementów, które nas łączą i eliminowania stopniowo tego wszystkiego, co nas dzieli. Na Zachodzie — dodał Tito — nie mogą mieć zastrzeżeń do tego, że chcemy utrzymywać dobre stosunki z krajami Wschodu, ponieważ łączy nas z nimi ten sam cel — budowa socjalizmu.

Zakłady im. Kasprzaka i Zakłady Telewizyjne w Warszawie otwierają własne sklepy

Żuł w najbliższych dniach otwarte zostaną przy ul. Kruczej w Warszawie dwa duże przemysłowe sklepy — salony. Właścicielami ich będą Zakłady Radiowe im. M. Kasprzaka oraz Warszawskie Zakłady Telewizyjne. W sklepach tych będzie można nabyć produkowane przez fabryki aparaty radiowe i telewizyjne oraz różne części zamienne. Salon Zakładów im. Kasprzaka będzie również prowadził dział usług. Zakupiony w tym sklepie aparat radiowy zostanie na życzenie kupującego — odwieziony do domu oraz fachowo zainstalowany. —)OCOC—

Napad na swego siostrzeńca rabując mu pieniądze

Robotnik KZO w Końskich Jerzy Owczarek podpatrił swoją siostrę ob. Smidzi w chwili, gdy przekazywała swemu 9-letniemu synowi pieniądze (miał je za siebie do banku). Owczarek przy pomocy obietek wywołał 9-letniego Bostana do ogródka pod fabryką „Elka” i tam chciał zabrać mu pieniądze 4,5 tys. złotych. Na szczęście napadniętego chłopca uratowali wracający z pracy robotnicy. Jerzy Owczarek został aresztowany i wkrótce stanie przed sądem. —)OCOC—

Jeszcze o zabójstwie hr. Łubieńskiego

LONDYN PAP. Londyńska policja śledcza Scotland Yard w dalszym ciągu przeprowadza poszukiwania zabójcy hrabiny Teresy Łubieńskiej, której tajemnicze śmierć wydarza się za interesowanie w stolicy W. Brytanii. Pow sześćdzieści siedmiu, że podjęto morderstwo hr. T. Łubieńskiej wbrew politycznym, jakkolwiek Scotland Yard twierdzi, że morderca był zwykły chłuj-gn-rabus.

Zamordowanie hr. T. Łubieńskiej w metrze londyńskim wywołało sensację we wrocławskiej prasie paryskiej. „Monde” stawia dwie hipotezy — pianie iż zabójcą Łubieńskiej jest albo zbrodniar polityczny albo aktorem szaleństwa.

W obszerniej korespondencji z Londynu (Paris — Presse) przypomina, że Łubieńska przed wyjazdem do Stawizna Politycznego Wielkiej Politycznej znajdującej się w Anglii i że kilka tygodni temu miała przesłać do rządu bolskiego listę byłych więźniów z zadaniem wypłacenia im odszkodowań za straty, jakie poniesiła podczas drugiej wojny światowej. Jednakże — jak pisał dalej „Paris Presse”, hrabina miała nie zamieścić na przed wspomnianie liście „kolaborantów”, tzn. tych, którzy współpracowali w obozach koncentracyjnych w Niemczech. Jeden z ówczesnych pominiętych na liście emigrantów mógł być — jak sugeruje dziennik — zabójcą hr. T. Łubieńskiej.

Kłusownictwo nie popłaca

Antoni Styś wyszedł sobie przed kilkanaście dniemi o godz. 3 rano na nielegalne polowanie na terenie podległym Kolu Łowickiemu Nr 23 z Warszawy (okolicie Wincentowa, powiat konecki). Traf chciał, że natknął się na ochronę teren kolumny, która została postrojona i dubeltówki (z bliskiej odległości). Kłusownik przebywa w szpitalu.

KAPITALIZM WSPÓŁCZESNY W OCZACH EKONOMISTÓW (II)

Przebieg „budów stali” zaprowadził nas w okolice Azji południowo-wschodniej — ujawniając, że tam jest najbliższe ogniwko systemu kapitalistycznego. Zresztą, kiót to wie! Są ludzie, którzy twierdzą, że nastąpiła fala wstrząsów społecznych, wstrząsów rewoelucyjnych ogarnię przede wszystkim Ameryką Łacińską. Kraje takie natomiast, jak Indie, czy Burma, eksperymenci ja śmiało posługując się instrumtem, który nazywamy kapitalizmem państwowym. Burżuaży tych krajów jest słaba, import kapitałów z krajów gospodarczo rozwiniętych nie płynie zbyt wartkim strumieniem. I kieruje się nie ku tym dziedzinom gospodarki, których rozwój przyniosłyby umocnienie podstawowych sił wytwórczych kraju. Drenaż gospodarczy w postaci odpływu części produktu dodatkowego na pokrycie nieprodukcyjnych wydatków klas feudalnych zamiast na akumulację oraz na konto zysków dla zagranicznych monopolów — istnieje dalej. Wszystko to sprawia, że np. przed Indiami normalna droga rozwoju kapita-

listycznego została zamknięta. I oto forsuje się tam programy rozwojowe obejmujące rozbudowę energetyki, urządzeń nawadniających oraz stworzenie przemysłowych wytwórczych środków produkcji. W Indiach na przykład forsuje się rozwój produkcji stali, przemysłu chemicznego, przemysłu maszynowego.

Wielki kapitał indyjski czy mianowicie o to, że by inwestycje państwowe były umiejscowione w dziedzinach gospodarki, w których on sam nie jest zaangażowany, a gdzie, przeciwnie, inwestycje te mogą pałyby mu. A więc nie przemysł stalowy bądź też maszynowy, lecz elektryfikacja, wydobywe surowców. Wiadomo było jednak, że przy niedorozwoju rodzimego kapitału nie byłoby zdolny do zabezpieczenia pełnego rozwoju przemysłu maszynowego bądź metalurgii. Zwykła koncepcja Inga. Ustawa o polityce przemysłowej zastrzegła kluczowe przemysły środków produkcji dla inwestycji państwowych. Zaważył tu nacisk lewicowych elementów partii kongresowej oraz nacisk partii komunistycznej. Waga tych sił politycznych w wyniku ostatnich wyborów zwiększyła się.

wzrostem produkcji w krajach kapitalistycznych gospodarce rozwiniętych a stagnacją czy w spadkiem w krajach zacofanych. Nie wynika to, oczywiście, z żadnego pobudek chrześcijańskiej miłości bliźniego, lecz tylko z bardzo głębokiego troski o przyszłość systemu”. A co się dzieje w produkcji krajów kapitalistycznych? Co sprawia, że od 1930 roku trwa zakłócana nieznacznie stosunkowo znanymi nam koniunktura? Nie kusząc się o jakas głębszą próbę analizy tego objętego problemu, trzeba zwrócić uwagę na jeden ważny moment. Nastąpił wzrost interwencjonizmu państwowego. W każdej z trzech grup państw kapitalistycznych interwencjonizm ten posiadał w znaczeniu i inny charakter. Prof. Sokolow rozróżnia interwencjonizm produkcyjny, w krajach Europy zachodniej, interwencjonizm rynkowy — służący rozszerzeniu rynku wewnętrzny w Stanach Zjednoczonych oraz interwencjonizm akumulacyjny — dla organizacji akumulacji, nagromadzenia w krajach zacofanych. Narzędziem interwencji służył w Kanadzie i Stanach Zjednoczonych rozszerzenie rynku są wydatki państwowe. Już w r. 1943 wydatki państwowe wyniosły około 50 proc. dochodu narodowego. Później

Luk Trębaczowski

Na pokazie gastronomicznym w Pałacu Zamojskim m. in. ministrowy „Luk Trębaczowski”, wykonany z cukru. CAF



Fot. — CAF

Stanisław Lenart

(wspomnienie)

W dniu 29 maja minęła dwadzieścia trzy lata od śmierci Stanisława Lenarta za mordowanego w więzieniu kieleckim. Stanisław Lenart był synem małego chłopca. Od wczesnej młodości poznał nędzę. Gdy miał lat 14 zginął mu ojciec śmiercią tragiczną i na jego barki spada utrzymanie całej rodziny. Będąc na ławie sąkowej zetknął się z organizacją Zjednoczonej Lewicy Chłopskiej... „Samopomoc Chłopska” działająca na terenie Kielecczyna pow. Włoszczowa. Został gorącym zwolennikiem idei głoszonej przez tę organizację. Z chwilą rozwiązania jej przez sanację została zorganizowana nielegalna organizacja „Komunistyczny Związek Młodzieży Polskiej”, do której wraz z innymi wstąpił Lenart. Mieszkanie jego matki służyło jako „przejawówka” dla sekretarzy Okręgu KPP Kielce, oraz odnawiała nielegalną literaturę KPP-owskiej i KZMP-skiej.

wieść na zamiary straży więziennej odpowiedzialny protestem, za co nas poróżbiarano do martynek i zamknięto do karcu, gdzie siedzieliśmy 48 godzin. Po wyjściu z karcu dało nam jednak do komuny więziennej, ale „kwarantanna” bardzo źle odbiła się na zachwianym zdrowiu Lenarta. W dniu 19 czerwca tegoż roku na rozprawie sądowej Stanisław Lenart został skazany (18-letni chłopiec) za przynależność do KZMP na pięć lat więzienia. Wyrok ten, w wyniku rozprawy apelacyjnej w Lublinie, gdzie bronił go adwokat Duracz, został mu zmniejszony do dwóch lat więzienia. W jesieni tegoż roku stan zdrowia Lenarta zaczął się pogarszać i widak było wyraźne zmiany chorobowe. Starania matki w Okręgowej Prokuraturze, aby zwolniono go warunkowo nie dały rezultatów. W marcu 1934 r. stan jego zdrowia tak się pogorszył, że już nie miał siły chodzić. Wówczas został zabrany do szpitala wleżanego, gdzie w dniu 29 maja 1934 r. zakończył swe młode życie.

(M. W.)

Nowy teatrzyk „Hybrydy”

Ostatnio powstał w Warszawie języczny teatrzyk eksperymentalny, zorganizowany przez grupę młodej inteligencji i studentów należących do Klubu Studentów Warszawy „Hybrydy”. Studio sceniczne, które przyjęło nazwę swego klubu, grupuje zarówno amatorów, jak i młodych zawodowych aktorów i reżyserów. Teatrzyk wystąpił 2 czerwca ze swoją pierwszą premierą pod nazwą „Dzieńnica szarlatanów”. Program ten stanowi montaż utworów Konstantego Ildefonsa Gałczyńskiego w opracowaniu reżysera spektaklu — Andrzeja Pniewskiego.

Na wiosnę w 1932 r. zostaje delegowany na odbiór literatury do Racina, gm. Stupa tegoż powiatu. Obecnie pow. Jędrzejów). Pojechał rowerem. Pogoda była fatalna. Zażył się i zachorował na ostrą zapalenie płuc. Chorował przez całe lato 1932 r. Ledwie przyszedł trochę do zdrowia powrócił rozpoczął działalność w KZMP kolportując nielegalną literaturę po okolicznych wsiach oraz prowadził szeroką agitację wśród młodzieży. Staje się bardzo popularny.

13 stycznia 1933 r. działalność jego zostaje przerwana. Arszęto wazno go wraz z innymi członkami komitety organizacyjnej KZMP. Podczas badań w placówce „Defy” trzyma się bardzo dobrze. W więzieniu kieleckim usadżono go na tak zwaną „kwarantannę”. Cel „kwarantanny”: zaniama więźnia, zmniejsić go do ułogłość. Jako odpowiadają

nastąpił ich spadek, ale też spadła zaczęła produkcja. Wówczas świadomie zaczęto powracać do metod interwencjonizmu państwowego. W r. 1948 uruchomiono plan Marshalla. Sadżono, że skuteczne rozszerzenie eksportu zapewni wysoki stopień zatrudnienia. Obliczenia te zawiodły. Wtedy państwo wystąpiło jako bezpośredni konsument produkcji w formie konsumpcji militarnych, wydatki zaś państwowe osiągnęły w r. 1953 wysokość 74 miliardów dolarów. Militarystyka postąpiła jako narzędzie zwiększania produkcji. Prof. Sokolow, zwracając uwagę na tę tendencję, stwierdza, że jest ona ekonomicznie ogromnie niebezpieczna na dalszą skalę. Skrzyknął mianowicie proporcje wewnętrznej gospodarki; czyniąc ją niezgodną do zycia bez wielkich zapasów państwowych. Próba niewielkiego ograniczenia wydatków państwowych w latach 1953—1954 przyniosła natchemnat wzrost bezrobocia (co produkcja przejściowej) i spadek produkcji globalnej.

Byłoby zapewne uproszczeniem twierdzenie, że cały wzrost produkcji w Stanach Zjednoczonych jest wyciem nękającym zbrojenia. Natomiast znaczący przedmiotem zgdżają się co do tego, że gdyby USA nie wydawała rocznie 40 miliardów na zbrojenia, nie byłoby tam tak wysokiego wzrostu produkcji.

1958 roku produkt globalny (produkcyjność przemysłowa, rolnicza i wartość usług) przekroczył 412 miliardów dolarów. Mogłoby się ktoś zapytać czy wydatek 40 miliardów dolarów na zbrojenia ma jakies istotne znaczenie w porównaniu z 412 miliardami dolarów produktu globalnego. Otóż ma to znaczenie, podstawowe, gdyż stwarza dla ciężkiego przemysłu amerykańskiego zapewniony sztywny rynek zbytu, pozwalający mu na wprowadzenie z zupełnym spokojem, bez obawy przed jakimiś zasadykami, zalamaniami, obniżeniami, bardzo daleko idącej racjonalizacją, na stosowanie wszystkich najnowszych wynalazków i na nieograniczenie się na rynek sprzedaży w Stanach Zjednoczonych. Ale za to się pięć. Gospodarka amerykańska nie może się już rozstać z interwencjonizmem, nie może się demilitaryzować, musi pozostać gospodarką państwowo-regulowaną, musi opierać się na odpowiedniej polityce zagraniczej, jeśli nie chce zapłacić ciężką cenę zalamaniem gospodarczym. A dlaczego rząd amerykański nie zastępuje wydatków zbrojennych wydatkami na roboty publiczne? Otóż tutaj sprzeciw głaszają monopolci. Przy wielkich robotach publicznych musi powstać państwowe instytucje zarządzające tymi robotami; kapitalizm państwowy stałby się czynny, a nie ograniczałby się już do składowania zamówień, występowałyby bezpośrednio na rynku, na przykład materiałów budowlanych. Dlatego też monopolci woła zastryki w postaci zamówień zbrojeniowych.

KSIAZKI KSIĄZKI KSIĄZKI

JUZ SIĘ URZYŁY NOWE PODRECZNIKI SZKOLNE „Dom Książki” informuje, że ukazały się nowe podręczniki dla szkół podstawowych i średnich. Niektóre podręczniki ukazały się już na półkach księgarń powiatowych, Księgarnie Kieleckie otrzymują je w początkach czerwca. Bada to wszystkie podręczniki do klasy III oraz niektórych pozostałych klas szkoły podstawowej. Ponieważ dalsze podręczniki będą ukazywały się stopniowo, „Dom Książki” będzie zaopatrywał o każdym nowym transporcie. Podręczniki szkolne będą rozprowadzane również przez Zakł. GS i Spółdzielnię uczniowską. Tam, gdzie nie ma jeszcze

Niespełnione sny ludności przesiedlonej do NRF

Zachodnio-niemiecki dziennik „Westdeutsche Allgemeine” zamieszcza artykuł, w którym pisze o rozczarowaniu Niemców przesiedlonych w akcji łączenia rodzin z Polski do Niemieckiej Republiki Federalnej. „Co zrobić z tymi ludźmi, którzy napływają do Niemieckiej Republiki Federalnej?” — zapytuje dziennik. Mniej więcej połowa spośród 40 421 osób przesiedlonych do Niemieckiej Republiki Federalnej jest w obozach. Władze rozczarowania, niespełnione sny o „złoty Zachodzie” są dla niejdzienych — gorzkie. Gdy w Szczecinie pociąg z przesiedleńcami rusza w kierunku Buechen, słysz się z głośników. „Gdyby się nasze sny do Niemieckich zachodnich nie spełniły, motocyklistów wrócić do Polskiej Rzeczypospolitej Ludowej. Już niejedni przesiedleńcy z okazji tej skorzystali. Koszty ponosi w tym wypadku

wień, występowałyby bezpośrednio na rynku, na przykład materiałów budowlanych. Dlatego też monopolci woła zastryki w postaci zamówień zbrojeniowych. Jeśli idzie o kraje Europy zachodniej ograniczamy się do przytoczenia poglądu wyrażonego przez prof. Sokolowa, 14 polityka remilitaryzacji. Jakkolwiek ekonomicznie uzasadniona dla Stanów Zjednoczonych, była i jest ciężarem zwłaszcza dla Francji i Anglii. Kraje te odchodziły po wojnie nie tyle brakiem rynku, ile brakiem środków na rozwijanie produkcji i znajdowały się w trudnej sytuacji, jeśli idzie o bilanse płatnicze. Militarystyka, do której USA wciągnęła te kraje po r. 1968, sprawiła, że nastąpił wzrost przywozu i zmniejszenie wywozu. Potencjał produkcji w Europie zachodniej nie jest tak wielki, aby pokrywał od razu całe potrzeby społeczne, i każde obciążenie zbrojeniowe odbija się od razu negatywnie na możliwościach eksportu. A przecież cała Europa zachodnia zależna jest w dużej mierze od handlu zagranicznego. W ogóle zaś w roku 1956 nastąpiło zahamowanie tempa wzrostu produkcji w krajach Europy zachodniej — poza Francją i NRF. W tym też roku nastąpiło w krajach Europy zachodniej względne zmniejszenie zamówień wojennych, które zastąpiły inwestycje roz-

GOETHE Z AUTOMATU W Wiedniu uruchomiono pierwszy w Europie automat do sprzedaży kasełek. Automat zapotrząsany jest w 20 różnych trybach kasełek, przy czym codziennie ich asortyment jest wymieniany. Po wrzuceniu monety i naciśnięciu odpowiedniego guzika, automat wyrzuca, zależnie od życzenia kupującego, już to tom Goethego, już Agaty Christie.

PROTEST Na znak protestu przeciwko brytyjskim próbom z pomocą wojsowa powna Anglika rozbiła o drzewi siedziby rządowej promiera Macmillana butelki wina. Przed sądem oświadczyła, że gotowa jest zrobić to raz drugi. „Jeśli Macmillan wyrzuci z miliona na produkcję bomb atomowych — powiedziała sądowi — wolno mi chyba na znak protestu rzucić w drzewi butelką wina”.

MOJER W ESPERANTO Znaną komedii Moliera „Grzegorz Dydalia” wystawiona ma być po raz pierwszy w historii komedii w języku esperanto. Objeżdża ją gdzieś można w początkach sierpnia br. w Mar-sylii podczas 42 światowego kongresu esperantystów, w wykonaniu artystów hiszpańskich.

DROZYNIA General Twining, szef lotnictwa amerykańskiego, skrzył się przed swymi podwładnymi na fakt, że uzbrojenie lotnicze jest drogie i skomplikowane. Samo tylko urządzenie celownicze samolotu kosztuje dziś — stwierdza on — tyle, ile przed 20 laty cały samolot myśliwski. Samolot typu „F-35” wyposażony jest w wielki lamp radiowych aniżeli przeciętna stacja telewizyjna, a kompletnie wyszkolonego pilota dla maszyny typu „B-47” kosztuje kilkukrotnie więcej niż dołar, a

GWOLI ZACHOWANIA NEUTRALNOŚCI Pożta zachodnio-niemiecka ogłosiła, że w czasie od 1 do 15 września, wic z tegi dwóch tygodni poprzedzających wybory, nie będzie przyjmować zw. zbiorczej poczty (masowe druki, wysyłane zbiorowo zwłaszcza przez urzędy i instytucje). Jak wynika z wyjątków pocztę, opartych na dowództwie, poprzedzić wybory. W okolicy przedwyborczej ilość przesyłek zbiorczych jest tak wielka, że trudno o jej równomierne przeprowadzenie, waku toż tegoż łatwo mogłoby paść pod adresem poczty zarzut stronniczości na korzyść tej czy innej partii kandydującej w wyborach.

REPUDIOWAŻNA PORĄ Kierownik szwedzkiej ekipy filmowej na festiwalu w Cannes ostro zaprezentował, z zagrożeniem wycofania się z festiwalu włącznie, przeciwko wyświetleniu szwedzkiego obrazu „Siódma pieczęć” (Det Sjunde Inseglet) w godzinach przedpołudniowych. Szwecja — oświadczył on — nie może zgodzić się na to, by powązny film wyświetlany był w porzą, gdy większość uczestników festiwalu zwyczajnie przebywa na plaży i kąpa się.

bardzo gospodarzo zróżnicowanym. Rakieni, którzy go toczą, jest obecnie, — jak stwierdza profesor Lychowski — 10, że wciągnięte do systemu kapitalistycznego obryzmie obniżają kraju gospodarzo nierozwiniętych, które służą jako dostawcy surowców i żywności, nie potrafią w tej chwili rozwijać się na wat na swym niskim poziomie w odpowiedniej proporcji do rozwoju kapitalistycznych krajów gospodarzo zasawnowanych, i dystans między tymi grupami państw nieustannie się zwiększa. W ardo to prawdę doprowadzić do świadomości tych środków, które zdają się wyrażać poglądy, iż Polskę w obrebie kapitalizmu czekałaby światłana przyszłość. Otóżbyś kójne spojrzenie na świat kapitalistyczny, jakkolwiek nasuwa uwagę, że musimy haspa wedle o kapitalizmie współczesnym poważnie uzupełnić, przekombje bez pozostawienia miejsca na żadne wątpliwość, że czekałaby nas tam los jakiegoś podzrdniejszej republiki Ameryki Łacińskiej bądź też Grecji. O industrializacji trudno byłoby mówić. Prawdopodobnie wypadlibymy jako nieatrakcyjny partner z kapitalistycznym dyndarodowego podziału pracy. Dla narodu polskiego socjalizm jest wielką szansą historyczną. Byłoby umieł szanse tę wykorzystać!

Opracował M. Preis

Z. KROGULSKI (III) MILIONER ZAKRATHAMI „HOKUS - POKUS” KSIĘGOWEGO PEJŚIA Dokumentów jest już pięć! Na wszystkich jeden i ten sam numer 227. Szlezyngier pilnie potrzebuje pieniędzy, które ma podjąć z kasy spółdzielni jego szwagier Słomski. Co robi Szlezyngier? Telefonuje do głównego księgowego Powiatowej Wielobranżowej Spółdzielni Pracy przy ul. Bernardyńskiej 4 — Mariana Pejśia.

Pejś odłożył słuchawkę, wypił herbatkę i sięgnął do szafki po grubą teczkę. „Zamówienia nie realizowane”, Wreszcie — jest! Zamówienia stare, ale zawsze aktualne. Skąd? Z Jasieckiego Przedsiębiorstwa Geologicznego Wierców Przemysłu Naftowego w Jasle. Numer 1920 z dnia 31 lipca 1956 roku. Zamówienie... „na co? Trudno doćwieć, bo po zrehabilitowaniu zostało ono zniszczone. Księgowy Pejś oświadczył funkcjonariuszom MO, że zamówienie Nr 1620 z Jasła dotyczyło tylko i wyłącznie części do wozów konnych ogumionych. Na dowód tego — Pejś przedłożył milicyjantom kopie sprawozdanej 2 października 1956 roku w księgowości Pow. Wierców Spółdzielni Pracy, Nr 71/X/56, w której są wyszczególnione tylko części do wozów konnych ogumionych (te, które Słomski rzeczyko dostarczył spółdzielni dnia 4 grudnia 1956 roku) oraz suma 136.440 złotych. Fakturę podpisał Prezes Wierców. Faktura adresowana jest do „Dyrekcji Jasieckiego Przedsiębiorstwa Geologicznego Wierców Przemysłu Naftowego w Jasle, ul. Staszka 1.”

W JASIE — SŁADY FAŁSZERSTWA! Porucznik J. T. przyjechał do Jasła o 9 rano. W Przedsiębiorstwie Geologicznym przyjął go Antoni Woźniak — zastępca dyrektora do spraw administracyjnych przedsiębiorstwa. — Czy mógłbym zobaczyć zamówienie waszego przedsiębiorstwa, które skierowane 31 lipca 1956 roku do Powiatowej Wielobranżowej Spółdzielni w Radomiu? — zapytał officer. — Owszem — odrzekł dyrektor i poprosił sekretarkę o teczkę.

— To może razem z tym dokumentem i odpowiedzi radiomławką na to wasze zamówienie — dodał porucznik MO. — Oczywiście, jeśli jest — odpard dyrektor. Po upływie 10 minut porucznik z Komendy Wojewódzkiej MO w Kielcach pochylzył się nad dwoma ważnymi dokumentami. Jakże to były dokumenty? Kopia zamówienia 22/VI/1956, które dyrekcja Jasieckiego Przedsiębiorstwa Geologicznego Wierców Przemysłu Naftowego w Jasle przedłożyła dnia 31 lipca 1956 r. do... Wzrostu Naprawy Samochodów przy Powiatowej Wielobranżowej Spółdzielni Pracy w Radomiu. Zamówienie — na toż Porucznik przyjrł i oświadczył: „Waż korbowy... Szkielet biegowy... Amortyzator przedni... Koś z satelitami i obudowa... Most tylny kompletny...”. Razem 61 różnych asortymentów nowych części samochodowych Nowych!

Ach, to taki — szepnął officer biorąc do ręki drugi dokument, który wręczył mu dyrektor Woźniak. Tym drugim dokumentem jest „Faktura” Nr 71/X/56 r. z Powiatowej Wielobranżowej Spółdzielni Pracy Urząd Remontowniczych — Warsztat Naprawy Samochodów — Radom, ul. Żytnia 4, tel. 12-16. Na „fakturze”, obejmującej na sumę 169.804,35 zł, stoi jak byk napisane: „Waż korbowy... Szkielet biegowy... Amortyzator przedni... Koś z satelitami i obudowa... Most tylny kompletny...”. Razem 63 nowe, różne części samochodowe. Faktura wyraźnie adresowana jest do „Dyrekcji Jasieckiego Przedsiębiorstwa Geologicznego Wierców Przemysłu Naftowego w Jasle, ul. Staszka 1.”. Fakturę podpisał Jerzy Szlezyngier!

CZY PAMIETACIE, CO ZNALEZA MO W CZASIE REWIZJI U SZLEZYNGIERA? Po upewnieniu się, że do Jasła, razem z fakturą Nr 71/X/56 r., rzeczywiście nadzedł transport nowych części samochodowych z Radomia, z które Przedsiębiorstwo Geologiczne zapłaciło (przez ciemność KRP JOM Radom — Konto Nr 512-2-77) sumę 169.804,35 zł — porucznik J. T. wstał do pojeżgu, wykupując bilet do Kiele. Tu czekał na niego w celach więziennych Jerzy Szlezyngier, Władysław Wiewióra i Mariana Pejś. U nich bowiem chciał otrzymać potwierdzenie swoich przypuszczeń, a do kontaktów przedłożył im dwulicowy rodzaj „faktury” o identycznych numerach. Czy mu się to przedstawiło powoli? Pośliszamy, co sam mówi na ten temat:

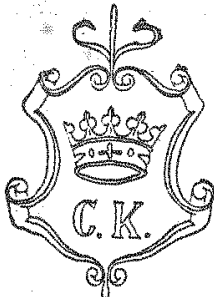
— Długo dumalem nad tą zagadką! Bo i skąd w Radomiu kopia „faktury” jest wystawiona na części do wozów konnych ogumionych, a w Jasle oryginalną tą „fakturę” zawiąra 63 różne nowe części samochodowe? Czyja to sztuczka — Pejśia, Wiewióra, czy samego Szlezyngiera? Po powrocie z Jasła — jeszcze raz przestudiowałem wszystkie dokumenty, a następnie sięgnąłem po rzeczy znalezione podczas rewizji w mieszkaniu Szlezyngiera. Stwierdziłem co następuje: przez Wiewiór i księgowy Pejś, po przedagowaniu „faktury” na (trekome) części do wozów konnych ogumionych, przesyłali jej kopie Szlezyngierowi, który pisał u siebie w domu na maszynie „fakturę” na (prawdziwej) części do samochodów, które miał w piwnicy, a potem wysyłał papierki i towary do Jasła. Stąd zgodność dat i numeracji pisem, stąd podpis Szlezyngiera a nie Wiewióra, stąd znieżona w mieszkaniu podczas rewizji pieczątki o następującej treści: „Powiatowa Wielobranżowa Spółdzielnia Pracy Usług Remontowniczych — Warsztat Naprawy Samochodów — Radom, ul. Żytnia 4, tel. 12-16”!

Te argumenty wyraźnie zaszkodziły trzem panów spółdzielców z celi więziennej. Nie spierali się, że w dziedzinie „zbrojeni” aż do Jasła po kompromitujące ich dokumenty. Dalsze prześluchania potwierdziły nasze przypuszczenia i reużył snop światła na inne machogię i nudylicję Szlezyngiera i spółki... F. — Przerwałam, poruczniku, czy wspomniany Słomski naprawdę nie przyniósł do Punktu Renowacji Maszyn Powiatowej Wielobranżowej Spółdzielni tych części do wozów konnych ogumionych? — zapytałam officera. — Nie! Ale wziął z kasy spółdzielni 122.579,70 zł — odrzekł porucznik J. T.

— Dla siebie, czy dla Szlezyngiera? — Dla Szlezyngiera, który szwagrowi dał za to swoją łapówkę. (d. c. n.)



Opracował M. Preis Tadeusz Wiało



SRODA, 29 MAJA, 1957 R.



Sprawa ma się tak: Złaje się w maju br. ob. D. S. złożyła Prezydium MRN w Kielcach podanie o przydział lokalu użytkowego przy ul. Kilińskiego 14. Petentka miała zamiar urządzić kawiarenkę. Podanie czekało na rozpatrzenie przez władze miejskie, a w międzyczasie lokal otrzymał w czasowe użytkowanie MHD.

W dniu 8 maja ob. D. S. otrzymała pismo z Prez. MRN (G.K. 4/287/57). Z pisma wynika, że Prezydium postanowiło pozostawić nie podanie zatwierdzić, po uzgodnieniu opóźnienia lokalu przez MHD.

Rzeczywiście MHD zaczął likwidować swój sklep komisowy przy ul. Kilińskiego, ale jednocześnie do tego lokalu zaczął wnieść materiały tekstylny. I oto dziś wisi nowa tabliczka: „Wyprowadz wycoznaczonych towarów MHD”. Ob. D. S. posiada przydział, ale lokal nadal okupuje MHD.

Mały komentarz do sprawy: Dalecy jesteśmy od stawiania wniosków: — co komu bardziej potrzebne. Od tego są specjaliści, którzy orientują się w zakresie przydatności takich lub innych placówek handlowych dla Kielec. Mamy jednak pełne prawo żądać od Prez. MRN jakiegoś zdecydowanego stanowiska w takich lub innych sprawach. Niestety, nasze Prezydium zawsze niemal jest niezdecydowane. I chociażby, i boi się. A efekt? Nieporozumienia, rozgorznięcia, balagan. Sądziemy, że sprawa powyższa zostanie wkrótce definitywnie zatwierdzona. (skłr)

Na Szydłótku będzie ogródek jordanowski

Niedawno Komisja Oświaty Prez. WRN rozpatrywała sprawę żywo obchodzące mieszkańców osiedla Szydłówek. W chwili obecnej mieszka tam około 800 dzieci w wieku do 14 lat. Wiadomo, taki wiek ma swoje prawa — dzieci chcą się bawić. Dlatego komisja poparła żądanie mieszkańców o budowę w przyszłym roku ogródka jordanowskiego, w wydzielenie w nowobudowanym się blokach parę izb lekcyjnych, aby już od września dziećmi mogła tam uczyć się. M. Ed.

Kielce od strony cyfr

WODA I KANALIZACJA

Perspektywny plan rozwoju naszego miasta opracowany przez Pracownię Urbanistyczną przewiduje rozbudowę sieci wodociągowej i kanalizacyjnej.

Jak już wspomnieliśmy planuje się nowe doprowadzenie wody z Żagnańska. Koszt robót w pierwszym etapie, to znaczy do roku 1960 będzie wynosił około 8 mln złotych, a w drugim okresie do 1965 r. — 6 mln zł. Projekt przewiduje również budowę wieloletniej zbiornika wprawnawczego na Szydłótku (koszt budowy — 400 tys. zł).

Nowy wodociąg ma być połączony z wodociągiem liczącym w Białosonie. Budowa urządzeń wodnych ukończona zostanie prawdopodobnie w r. 1965. Jej oszczędności będzie wynosił około 26 mln zł. Drugim ważnym problemem jest rozbudowa sieci kanalizacyjnej i oczyszczalni ścieków. W tej chwili sytuacja jest fatalna. Istniejąca oczyszczalnia oczyszcza tylko 20 proc. wszystkich ścieków. Oczyszczalnia ta nie jest przystosowana do ścieków przemysłowych.

Perspektywny plan rozwoju Kielec przewiduje, że rozbudowa oczyszczalni ścieków powinna być zakończona w roku 1968. Koszt inwestycji — około 18 mln zł. Nowe urządzenia zajmą około 12 ha powierzchni. Dalszy plan (po roku 1968) przewiduje rozbudowę głównego kolektora ścieków oraz budowę nowego kanału ściekowego w południowej części miasta.

Amerykańskie i szkockie dzieci bawią się lalkami z kieleckiej »Gromady«

Piękne lalki i zabawki wyprodukowane w Spółdzielni Przemysłu Ludowego i Artystycznego »Gromada« w Kielcach mają bez przesady powodzenie światowe. W samym tylko ubiegłym roku wysłano za granicę około pół miliona sztuk tych zabawek.

Pierwszym zagranicznym odbiorcą zabawek była Szkocja, która w r. 1950 zamówiła 20 tys. zabawek. Od tego momentu zaczęły się spływać (przez Varionex) dalsze zamówienia. Około 4 milionów popularnych lalek wychodzi z hali produkcyjnych »Gromady«.

Za oświetlenie miasta odpowiada Rejon Sieci Elektrycznych

Prezydium MRN wyjaśnia, że wszelkie reklamacje dotyczące urządzeń oświetlenia miasta, jak np. spalone żarówki, wyłączenie oświetlenia niektórych ulic, przerwanie przewodów, zwichnięcia, winny być natychmiast kierowane do starosty dyżurnego w Rejonie Sieci Elektrycznych przy ul. Czarnowskiej 18, telefon 37-15. Całkowity bowiem nadzór nad urządzeniami oświetlenia ulicznego przejął ostatnio ZSE.

Zgłaszanie wszelkich usterek bezopiesznie w Rejonie Sieci Elektrycznych (a nie jak było dotychczas — w Prez. MRN) usprawni działanie i konserwację miejskich urządzeń świetlnych.

Drugi Klub Filmowy w Kielcach

Jak już informowaliśmy, w Kielcach powstaje drugi, po SDP-owskim Dyskusyjny Klub Filmowy. Organizuje go klub młodzieżowy przy KM ZMS.

Zapis do klubu trwają. Termin ostateczny — 1 czerwca br. Wynajmę 15 złotych. Można się zgłaszać do Komitetu Miejskiego ZMS (parter hotelu »Versal«).

—JOCO—

Uwaga kinażani

Licznych widzów, którzy jeszcze nie mieli okazji zobaczyć dobrego polskiego filmu pt. »Trzy kobiece« wyswiadczenia niedawno w kinie »Warszawa« zawiadamiamy z przyczynnością do Centrali Wynajmu Filmów, że obejrzeć mogą ten ciekawy obraz na ekranie kina »Robotnik« już dziś. Film wyświetlany będzie do 31 bnt.



Helena Torkowska pracuje w »Gromadzie« już 5 lat. W jej rękach powstało wiele lalek, które sprawiają radość dzieciom.

CO GDZIE KIEDY?

KIELCE
TEATR IM. ST. ZEROMSKIEGO —
»Dama z kameliami« — A. Dumasa

KINA
»MOSKWA« — »Ganga« — film pol. handluje. Dawajemy od lat 14. Pół-serialowy o godz. 14.15, 17.30.

»WARSZAWA« — »Tajna drukarnia« — film pol. jugosłowiański. Dawajemy od lat 14. Pół-serialowy o godz. 14.15, 17.30. Pół-serialowy o godz. 17.30, 19.00.
»ROBOTNIK« — »Trzy kobiece« — film pol. francuski. Dawajemy od lat 14. Pół-serialowy o godz. 17.30, 19.00.
»KINO LEONID« — »Ułzek szary« — film pol. francuski. Dawajemy od lat 14. Pół-serialowy o godz. 17.30, 19.00.
»APTEKI«
Apteka Specjalna Nr 12 — al. Stawki 15.

Pomysłowy dozorca

Hodowla zwierząt domowych to rzecz przyjemna i pożyteczna, jeśli prowadzi się ją w odpowiednich warunkach. W tym właśnie sęk. Wyobraźcie sobie czytelnicy taką sytuację — dozorca urządził sobie w podwórzu fermę hodowlaną — najpierw były króliki, później kury i kozy, a teraz podobno i prosiak czuje się tu doskonale. Zapachy z obornika składanego pod oknami dostają się do mieszkań.

Mieszkańcy domu przy ul. Sienkiewicza 60 a wachają też zapachy już od dłuższego czasu. A stacja sanitarno-epidemiologiczna na to nie. Chociaż przesyłano ją o interwencji.

PROGRAM LOKALNY
6.30 »Szlakami 16-tu Młodych«
17.40 »Kielce« Dziennik Radomski
17.50 Reklamy i reklamacje.

U W A G A !
PRZEDSIĘBIORSTWO EKSPLOATACJI KAMIEŃ TRZCIANKI, pow. Kielce reprezentowane przez Ob. Niewiadomskiego Zbigniewa posiada zezwolenie PREZYDIUM POWIATOWEJ RADY NARODOWEJ w Kielcach Nr 138, I kartę rejestracyjną Nr 27758 i ma prawo prowadzenia działalności. 533-K

WOJEWÓDZKIE ZJEDNOCZENIE BUDOWNICTWA WIEJSKIEGO W KIELCACH
— ogłasza —
LICYTACJĘ WYBRAKOWANYCH KONI w dniu 31 maja 1957 r. godz. 10
Licytacja odbędzie się w Kielcach na targowicy. 542-K

PRZEDSIĘBIORSTWO TRANSPORTOWE BUDOWNICTWA MIEJSKIEGO Wracław, ul. Sudecka 74
sprzeda
części zamienne do samochodów G. M. C. Skoda 1101, Chevrolet i inne
Zamówienia przyjmule: dział zaopatrzenia, pokój 32. 480-K

M.H.D. Art. Przem. w Radomiu
zawiadamia swych klientów o otwarciu
NOWYCH SKLEPÓW
BRANŻY:
elektrotechnicznej i drogeryjnej
przy ul. Traugutta Nr 17b.
zaopatrzonych w szeroki asortyment towarów 540-K

MIEJSKI HANDEL DETALCZYNY ART. PRZEM. W RADOMIU
OGŁASZA
PRZETARG
na wykonanie NEONU o dl. 50 mb.
zainteresowane przedsiębiorstwa państwowe, spółdzielcze i prywatne proszone są o zapoznanie się z projektami i warunkami w terminie do 5 czerwca 1957 r.
Adres: Radom, Sienkiewicza 14, — tel. 18-80 540-K

MATERIAŁY BUDOWLANE
krede, gips, papę, lepek, smołę, kafle, cegły szamotowe, płyty chodnikowe, supremę i płyty gipsowe
poleca nowouruchomiony punkt detaliczny
MHD Art. Przem. w Radomiu przy ul. Wąlovej Nr 29
540-K

U W A G A !
Z dniem 20 maja 1957 r.
został uruchomiony punkt skupu MHD w Ostrowcu ul. Aleja 5, w którym można sprzedać
ARTYKUŁY ŻYWNOŚCIOWE Z PACZEK ZAGRANICZNYCH.
520-K

WOJEWÓDZKI ZARZĄD PRZEMYSŁU TERENOWEGO MATERIAŁÓW BUDOWLANICH
»GRUPA WIERTNICZA«
W OPOLU, UL. STRUGA 16a — TELEFON 25-75 i 23-88
zawiadamia, że spełnia następujące usługi dla przedsiębiorstw państwowych, spółdzielczych i prywatnych:
w zakresie prac geo.ogicznie - poszukiwawczych
1. Wiercenia geologiczne, poszukiwawcze, kontrolne i badawcze
2. Dokumentację geologiczno-technologiczną dla:
a) złóż surowców ceramicznych
b) złóż kruszyw mineralnych
c) złóż węgla brunatnego i innych
3. Badania gruntów pod fundamenty
4. Ekspertyzy i orzeczenia geologiczno-technologiczne
5. Prace geodezyjne (plany sytuacyjno-wysokościowe i inne)
W ZAKRESIE PRAC LABORATORYJNYCH
1. Badania jakościowe surowców ceramicznych
2. Badania jakościowe kruszyw mineralnych
3. Badania jakościowe wyrobów ceramiki budowlanej, wyrobów betonowych i prefabrykatów.
4. Badania chemiczne wód przemysłowych i gruntowych
5. Opracowanie reżimów technologicznych i ekspertyzy dla zakładów ceramicznych prefabrykacji i betoniarń.
Zlecenia prosimy składać pisemnie na w/w adres. 531-K

U W A G A !
W sklepie MHD Nr 34 w Ostrowcu — ul. Górzysta 2 można nabyć —
ZŁOTE OBRĄCZKI
i dużo innych niedrogich a przyjemnych upominków.
520-K

POSZUKIWANI PRACOWNICY
10 KIEROWCÓW na ciągniki marki »Ursus«, zatrudni natychmiast KIEROWNICTWO BAZY TRANSPORTU przy ZJEDNOCZENIU BUDOWNICTWA MIEJSKIEGO W SOŚNOWCU.
Dla zamiejscowych samotnych kwatery zapewnione w dobrej urządzonej hotelu robotniczym. Zgłoszenia osobiste lub pisemne przyjmuje Dział Zatrudnienia przy Bazie Transportu ZBM Sosnowiec, ul. Świerczewskiego 29/31. Kosztów podróży nie zwracamy. 530-K

TECHNIKA ODLEWNIKA z praktyką zatrudnią natychmiast do działu produkcji ZAKŁADY MECHANICZNE I ODLEWNIKI »BIAŁOGA« w Białogrodzie k/Kielce.
Warunki pracy i płacy do omówienia na miejscu. 535-K

EKSPOZYTURA PAŃSTWOWEJ KOMUNIKACJI SAMOCHODOWEJ — KIELCE

ZAWIADAMIA
Ze od dnia 2 czerwca 1957 r. obowiązywać będzie nowy rozkład autobusów PKS. Ekspozytura PKS Kielce uruchomiła nowe linie komunikacyjne: **KIELCE — MACHOCICE 4 kursy, BUSKO — KARGÓW p. Stopnicę 4 kursy, BUSKO — OLESNICA 2 kursy** oraz zagęszczono kilka innych linii. Jest również projekt uruchomienia nowej linii autobusowej, łączącej bez pośrednio KIELCE — TARNÓW. Nowe rozkłady jazdy autobusów PKS układa się w sprzedaży, w kasach biletowych PKS oraz w »Bibliotece«.

Rozkład jazdy autobusów PKS odjeżdżających z DWORCA AUTOBUSOWEGO w Kielcach, ważny od 2 czerwca 1957 r. będzie następujący:

ODJAZD		KIERUNEK	PRZYJAZD	
7.16	12.20	BODZENTYN	6.15	19.05
8.40	13.00	BUSKO	11.05	19.30
8.40x	6.10	CHECINY	4.40x	7.19
4.35x	15.40x	CHMIELNIK	6.45x	15.00x
5.00	19.30	DALISZYZE	6.47	14.17
17.40	17.30	DZIAŁOSZYCE	8.28	
8.50	17.00	KORSKIE	7.10	14.55
9.50	16.30	KOSZYCE	9.46	17.46
8.48	14.30	KRAKÓW	10.31	19.00
10.00		KRASNA	6.34	
8.40	15.00	LAGÓW	10.41	18.06
10.00		LOPUSZNO	13.00	
4.30		ŁÓDŹ	21.35	
17.35		LUBNICE	8.40	
9.05	17.00	MALOGOSZCZ	11.34	19.29
8.30	6.46	MASÓW	6.49	7.50
8.35	16.30	MACHOCICE	8.45	17.30
4.30x	16.05x	MORAWICA	6.33x	17.05x
11.30	15.30	OSTROWIEC	7.41	9.36
7.00	14.00	PACANÓW	14.00	21.00
18.10		PINCZÓW	6.10	
11.30		PINCZÓW	14.54	
6.55		PINCZÓW	17.37	
4.30	0.10	RUDKI	8.25	12.35
8.30	18.30	SOLEC	8.19	18.30
18.00		SOLEC	9.26	
18.20		SKARZYSKO	9.25	
8.50	9.30	STASZÓW	1.29	6.01
8.50	14.30	STASZÓW	10.07	11.29
10.20		STRAWCZYN	9.40	16.10
15.15		SZCZĘKOCINY	10.11	
18.40		TOMASZÓW	11.06	
15.45	19.50	WIDELKI	6.38	19.38
12.00	19.20	WISLICA	7.29	17.29
13.50		ZARNÓW	7.33	
18.00			9.08	

x — kursuje w dni robocze.
z — w soboty kursuje o 1 godz. wcześniej.