

Józef Cyrankiewicz na zeb rannu partyjnym w Zakładach Im. Nowolki w Warszawie. Przemawia I sekretarz POP — Jerzpenowski. CAF — fot. Z. Wdowiński

# kierownictwa partii rozpoczynają pracę w organizacjach partyjnych przy poszczególnych zakładach pracy

GENEWA. Według informacji Światowej Organizacji Zdrowia, tzw. grypa azjatycka dotarła już do krajów Europy. Liczne wypadki tej grypy zanotowano w Holandii. Również w Czechosłowacji stwierdzono szereg wypadków nowego rodzaju grypy spowodowanej prawdopodobnie wirusem azjatyckim.

CZŁONKOWIE Biura Politycznego i Sekretariatu KC PZPR, skierowani do podstawowych organizacji partyjnych przy kluczowych strategicznych zakładach przemysłowych, włączają się już w nurt działalności tych organizacji. I sekretarz KC PZPR — Władysław Gomułka odbył już spotkanie z komitetem i aktywem partyjnym Fabryki Samochodów Osobowych na Żeraniu, gdzie — jak już podaliśmy — będzie członkiem organizacji partyjnej. Na spotkaniu zapoznano I sekretarza KC PZPR z sytuacją ekonomiczną zakładu, pierwszymi osiągnięciami eksperymentalnego zarządzenia, pracą Rady Robotniczej i działalnością organizacji partyjnej. Władysław Gomułka żywo interesował się także warunkami pracy robotników i życiem kulturalnym załogi.

Ustalono, że w niedługim czasie odbędzie się zebranie organizacji partyjnej z udziałem I sekretarza KC PZPR.

W zebraniu podstawowej organizacji partyjnej w Zakładach (Dokończenie na str. 2)

13 POZARÓW — 300 TYS. ŻŁ. STRAT — spowodowały wtorkowe burze

Burze, które w ub. wtorek przetrząsnęły nad Kielecczyną, na skutek wyjątkowo atmosferycznych spowodowały straty sięgające 300 tys. złotych. Od uderzeń piorunów powstało 13 pożarów, z których najgroźniejsze były: w Zawoniu, pow. Opoczno, gdzie opłonęło 7 budynków gospodarskich wartości 60 tys. zł, oraz w Piekonowie, pow. Radom, gdzie ogień strawił 3 stodoły, spichlerz, narzędzia rolnicze i 8 świni. Straty wyniosły 75 tys. złotych.

Przy tej smutnej okazji przypominamy prezydium GNN i członkom, aby nie śladowali pleśniowców na zakładanie odgromników.

# Śłońce wrze — nowy WYBUCH

RZYM. Astrofizycy szwedzcy pracujący w obserwatorium na włoskiej wyspie Capri oznajmili, że w środę rano zaobserwowali na Słońcu potężny wybuch — jeden z największych, jakie kiedykolwiek zanotowano.

O zaobserwowanym wybuchu Szwedzi zawiadomili niezwłocznie tzw. Ośrodek Światowy III Międzynarodowego Roku Geofizycznego w Fort Belvoir (USA).

Przedstawiciel Ośrodka III MRG w Rzymie oświadczył, że w ciągu najbliższych 20 godz. (10 jest do czwartku rano) należy się spodziewać wystąpienia na Ziemi wielu zjawisk spowodowanych wybuchem na Słońcu.

Przedstawiciel dodał, iż jest bardzo prawdopodobne, że nad obszarami biegunowymi i podbiegunowymi pojawią się zorze polarna.

Zaburzenia pola radiomagnetycznego mają być bardzo poważne.

W trzy godziny po zaobserwowaniu wybuchu eksplozja trwała nadal.

# 11 lipca VIII posiedzenie Sejmu

Prezydium Sejmu PRL ustaliło, że VIII posiedzenie Sejmu PRL odbędzie się w dniu 11 lipca br. o godzinie 10. Porządek dzienny przewiduje: 1. Sprawozdanie Komisji Planu Gospodarczego, Budżetu i Finansów o projekcie uchwały o planie rozwoju gospodarczego w latach 1956-60 — sprawozdawca generalny pos. Stanisław Cieślak, 2. sprawozdanie Komisji Wymiaru Sprawiedliwości i Komisji Handlu Wewnętrznego o rządowym projekcie ustawy o zwalczaniu spekulacji i ochronie interesów nabywców w obrocie handlowym — sprawozdawca pos. Stanisław Pechein, 3. sprawozdanie Komisji Rolnictwa i Przemysłu Spożywczego o rządowym projekcie ustawy o obrocie nieruchomościami rolnymi, 4. sprawozdanie Komisji Rolnictwa i Przemysłu Spożywczego o rządowym projekcie ustawy o uchyleniu dekretu z dnia 9 lutego 1953 r. o całko-

(Dokończenie na str. 2)

# Zbiór czereśni



Zbiór czereśni w PGR Mohowo (pow. Kole). CAF — fot. Baranowski

# 6 lipca br. Wielki wlec przyjaźni w siódmą rocznicę podpisania układu w Zgorzelcu

6 lipca br. w siódmą rocznicę podpisania w Zgorzelcu układu między Polską a NRD o wyłączeniu ustalonej i istniejącej polsko-niemieckiej granicy państwowej, w mieście tym odbył się wielki wlec i festyn przyjaźni.

W parku, obok Domu Kultury w Zgorzelcu, w którym podpisany został układ, nastąpił spotkanie mieszkańców Dolnego Śląska z delegacjami ludności niemieckiej z Goerlitz i Zittau.

# Smiertelny strzał w serce narzeczonej

17-letnia ekspedientka sklepu w Zamościu trzykrotnie trafiona kulą z pistoletu poniosła śmierć

Zabójca Swat odebrał sobie życie

Nie przebrzmiała jeszcze jedna zbrodnia „dla miłości”, której dopuścił się na swoich rodzicach wyrośnięty syn Ryszard Gorzel, kiedy opinia publiczna społeczeństwa Lublaczyszczyna, a szczególnie Zamościa, wstrząsnęła w siebie drugie plomienię okropnej zbrodni. Od kuli pistoletu narzeczonego zginęła w dniu wczorajszym 17-letnia ekspedientka sklepu spożywczego — Zamościńska — Abielka, po oddaniu trzech strzałów w serce i głowę. Delikatny przyjaciel i pistolet do własnej skrzeni odebrał sobie życie.

A oto jak wyglądał przebieg wypadków poprzedzających śmierć dwójki kochanków. O godz. 13.30 do sklepu spożywczego przy ul. Lubelskiej, w którym ekspedientką była Maria Baranowska wraz z jej narzeczoną Janą Świąt, po upływie 3-ech minut dobiegł błązanie z kleszczami pistolet i zamierzony w skłonie za jedną ekspedientką oddał trzy strzały. Ciężko ranną oświadczyła na podłogę. Zabójca przyłożył następnie browning do swojej głowy i strzelił.

(Dokończenie na str. 2)

# Słowo Ludu

Organ KW Polskiej Zjednoczonej Partii Robotniczej ROK VIII. Nr 158 (2486) KIELCE, PIĄTEK, 5 LIPCA, 1957 R.

# Plenum KC KPZR

# Usunięcie ze składu członków Prezydium KC i członków KC Malenkowa, Kaganowicza, Mołotowa i Szepikowa

MOSKWA PAP, Agencja TASS podaje: W dniach 22-29 czerwca br. odbyło się Plenum Komitetu Centralnego Komunistycznej Partii Związku Radzieckiego.

Plenum rozpatrzyło sprawę antypartyjnej grupy G. M. Malenkowa, L. M. Kaganowicza, W. M. Mołotowa. Plenum powzięło odpowiednią uchwałę, która została zaakceptowana. (TEKST UCHWAŁY PODAJEMY NA STR. 2)

Plenum usunęło ze składu członków Prezydium KC i członków KC KPZR tow. tow. Malenkowa, Kaganowicza, Mołotowa, odwołało ze stanowiska sekretarza KC KPZR i usunęło ze składu zastępców członków Prezydium KC i ze składu członków KC D. T. Szepikowa.

Plenum dokonało wyboru Prezydium KC KPZR w następującym składzie:

— Członkowie Prezydium tow. tow. A. B. Arłstow, N. I. Biełajew, L. I. Biełanow, N. A. Buzanin, N. S. Chruszczow, J. A. Furecwa, N. G. Ignatow, A. I. Kiełczenko, F. E. Kozłow, O. W. Kusnień, A. I. Mikołaj, M. A. Susłow, N. M. Sawernik, K. J. Werosyłow, G. K. Żukow.

Zastępcy członków Prezydium tow. tow.: N. A. Muchidimow, P. N. Pospiełow, D. S. Korotzenko, J. E. Kainberzin, A. P. Kirilenko, A. N. Kozyn, K. T. Mazurów, W. P. Mławanadze, M. G. Pierwuchin.

Plenum uzupełniło skład Sekretariatu wybierając sekretarzem KC KPZR O. W. Kusnień.

# Dodatkowo 1000 ton cementu dla Kielecczyny

Na skutek starań Prezydium Wojewódzkiej Rady Narodowej kontrakt przydzielił dodatkowo na lipiec 1000 ton cementu dla ludności naszego województwa, która szczególnie ucierpiała podczas działań wojennych na terenach przydzielonych.

Cement otrzymała mieszkalcy powiatów: buskiego, kozienickiego, lipskiego itd. —OJ—

# Nienotowane od 40 lat burze śnieżne szaleją w Afryce

LONDYN. Agencja nadal podaje informacje o nienotowanej od przeszło 40 lat burzy śnieżnej, która szalała w ciągu ostatnich kilkunastu godzin nad Unią Północno-Afrykańską. Śnieżyca towarzyszyła dość niskiej temperaturze.

Na drogach i szosach leżą ponad 6-metrowe kupy śniegu. Wielu właścicieli samochodów, swiatła na autostradzie w Johannesburg — Durban musiało opuścić je porzucając na drodze, a szkielety schronienia w pobliskich zakładach. Komunikacja kolejowa między Transwalami a Natallem została całkowicie przerwana.

# Wyciąg dookoła Austrii

Czwarty etap wyciągu kołarskiego Dookola Austrii z Watenu do Badstubei (120 km) zakończył się podwójnym sukcesem: zwyciężył Polak utrzymując prowadzenie w klasyfikacji drużynowej — natomiast Kowalski, który przez dwa etapy był liderem wyciągu spadł na trzecią pozycję.

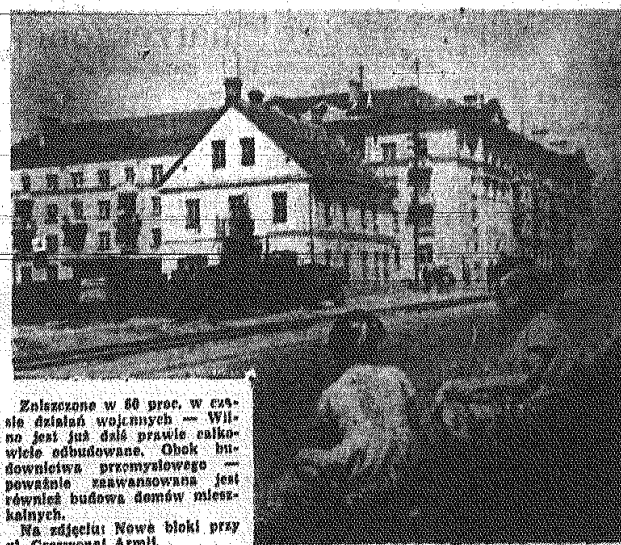
# Siatkarze budowlanych Kielce awansowali do III ligi

W Kielcach odbyły się finały w rozgrywkach o mistrzostwo klasy A w siatkówce mężczyzn. Startowali 4 drużyny: Start Radom i BKS Radom z grupy radomskiej oraz Budowlani Kielce i Start Starachowice z grupy kieleckiej.

Oto wyniki poszczególnych spotkań: Budowlani — Start 3:1, BKS — Start 3:1, Start — Start 3:0. Ponadto salizacja na wyniki z przerywką w grupach: Budowlani — Start 3:0 i 3:0 oraz BKS — Start 3:1 i 3:0.

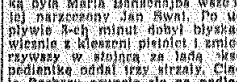
1. Budowlani 4-0-12:0  
2. BKS 4-0-12:0  
3. Start 4-0-12:0  
4. Start 4-0-12:0

Zwycięstwo Budowlanych jest w pełni zasłużone. W rozgrywkach finałowych i grupowych nie ponieśli oni ani jednej porażki. Zwycięstwo w finałach dało im awans do III ligi. (k. n.)



Zakończona w 80 proc. w czasie działań wojennych — Wilno jest już dość prawie całkowicie odbudowana. Obok budownictwa przemysłowego — poważnie zaawansowana jest również budowa domów mieszkalnych. Na zdjęciu: Nowa bloki przy ul. Czerwonej Armii.

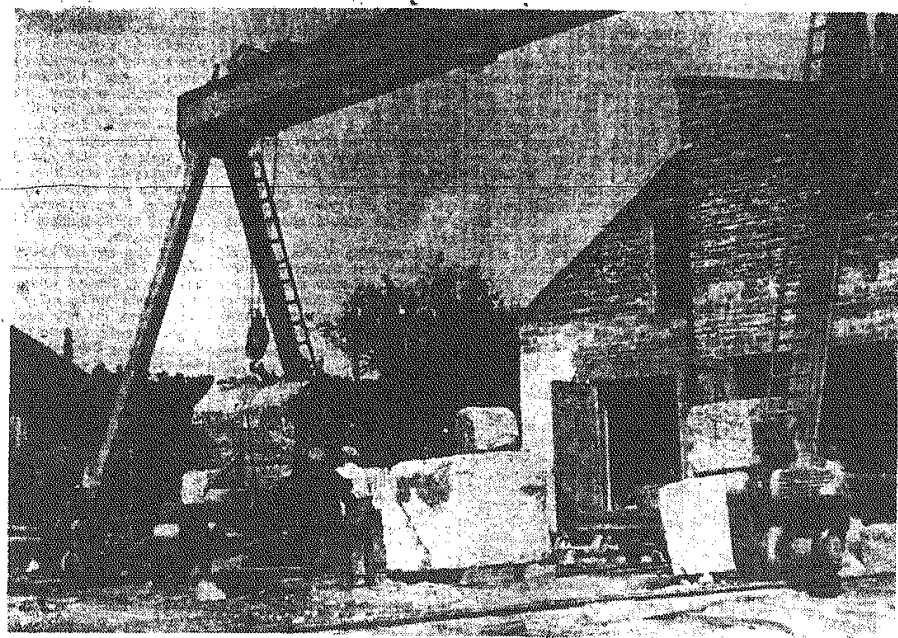
# WILNO



Na ogół zachmurzenie niewielkie. Temperatura maksymalna od 20 st. do 22 st.



# Dwugłos o kieleckiej sesji PTE, poświęconej materiałom budowlanym



Mgr ZDZISŁAW SZRAJER

## Z czym nie można się zgodzić?

O kieleckiej sesji naukowej Polskiego Towarzystwa Ekonomicznego poświęconej materiałom budowlanym słyszałem bardzo różnorodne opinie. Jedni wyrażali poglądy, iż sesja należy uznać za obrzydliwie osiągnięcie Kielec, inni wężę określali obradę jako klasyczny przykład dyktantyzmu i wulgaryzacji. Byłem uczestnikiem sesji i daleki jestem od podzielenia kilkunastu z tych krzywdzących opinii.

Dla właściwej oceny obrad PTE należałoby sesję podzielić na dwie części. Obie one spełniły zupełnie inną rolę i dlatego inaczej należy je klasyfikować.

Pierwszą część sesji zamknął się w pierwszym dniu obrad. W dniu tym wygłoszono dwa referaty, jeden mgr inż. Czesława Zaka, poświęcony kieleckiej bazie surowcowej dla przemysłu materiałów budowlanych, drugi mgr Tadeusza Błahuciaka dotyczący stanu istniejącego i ogólnych potrzeb rozwoju przemysłu budowlanego w naszym województwie.

Referaty te miały na celu przede wszystkim wzbudzenie zainteresowania u odpowiednich czynników centralnych do żywej troski o surowce mineralne Kielecczyzny i jednocześnie jej potrzebami w zakresie produkcji materiałów budowlanych.

Należy pozostawić referatowi, poprawna z punktu widzenia ekonomicznego analiza przeprowadzona przez mgr T. Błahuciaka, sprzyjały rozwinięciu rzeczowej i poważnej dyskusji. Rozwijała ona między innymi na lepsze wyznaczenie optymalnej wielkości zakładów ceramicznych, wystąpiła konkretnie nie postuluje co do badań geologicznych, przyniosła wreszcie szereg głosów przedstawicieli władz centralnych, a wśród nich i wiceministra Grzymka, zapowiadających szczególne zajęcie się przemysłem budowlanym Kielecczyzny.

Jednym słowem zasadniczy cel pierwszej części kieleckiej sesji PTE został osiągnięty.

Nie można tego natomiast powiedzieć o drugim dniu obrad. Był on poświęcony omówieniu techniczno-ekonomicznych warunków działalności przedsiębiorstw materiałów budowlanych i Edwarda Abramowicza dotyczący tych samych zagadnień, tylko że w odniesieniu do przemysłu terenowego. Ponieważ jednak oba referaty podaly bardzo spłyconą analizę warunków działalności przedsiębiorstw, przeto dyskusja w drugim dniu obrad stała się dość chaotyczna. Trudno bowiem mówić o zakładach, o których się niewiele wie. Mimo to trzeba zapisać na plus uczestników sesji, że nie posłali oni po linii popularyzatorskich referatów, lecz usiłowali w miarę swych możliwości wnieść pewne przyczynki do problematyki rozwoju przemysłu materiałów budowlanych.

Całość znalazła natomiast zupełnie nieoczekiwany epilog w postaci uchwały sesji, w której zawarto w zasadzie wnioski referatu mgr J. Zielińskiego mimo że one właśnie budziły najwięcej zastrzeżeń wśród dyskusyjantów, przy czym szereg z nich spotkało się ze zdecydowaną i uzasadnioną krytyką.

I tak na czoło wniosków organizacyjnych zamieszczonych w uchwale, wysunięto postulat o przekazaniu całości przemysłu materiałów budowlanych iadom narodowym. Nie wiem czy ktokolwiek jest w stanie zrozumieć jakie to przesłanki ekonomiczne usprawiedliwiają wysunięcie tego wniosku, skoro — jak to wykazywały materiały przedłożone na sesję — wyniki działalności terenowego przemysłu materiałów budowlanych są bez porównania gorsze niż wyniki pracy przemysłu materiałów budowlanych planowanego do centralnie.

Niestety, jak dotąd, rady narodowe zarządzają podległym im przemysłem materiałów budowlanych wybitnie nieudolnie, dając klasyczny przykład jak nie należy gospodarzyć. Tak np. skutkiem spełnienia nieprzemysłowej polityki inwestycyjnej, dającej priorytet budowie nowych cegieł, zamiast usunąć wszelkie gardła w postaci niewystarczającej przepustowości suszarni i wyrobowni w zakładach istniejących, województwo kieleckie w latach 1956 — 1958 straciło przeszło 200 mln sztuk tak bardzo potrzebnej cegły.

Malo tego, budowa 3 nowych cegiełni, w których utopiono już blisko 30 milionów złotych, i w których utopi się jeszcze kilka milionów, nie przyniesie pożądanego efektu. No bo np. jedna z nich w Solcu n/Wisła została zlokalizowana na niekorzystnej stronie bazy surowcowej, w wyniku czego będzie produkowała cegłę złej jakości, której przy tym wszystkim nie ma czym wywieźć, gdyż brak jest do tej cegiełni drogi kolejowej, a do najbliższej stacji kolejowej jest tylko... 80 km. Również i budowana cegiełnia w Nakielcu oddalona od stacji kolejowej o 28 km, nie posiada najlepszej ziły gliny, nie mówiąc już o tym, że wzniesioną tam piec został wadliwie zbudowany.

W takiej sytuacji zrozumiałe było, gdyby sesja PTE wystąpiła z wnioskami, mającymi na celu udzielenie radom narodowym odpowiedniej pomocy, lub chociażby wskazówek, w jaki sposób mają zarządzać podległymi sobie zakładami, aby nie robić głupstw w przyszłości. Nie może być jednak wroczony postulat domagający się ode-

brania zakładów kluczowych lepszemu gospodarzowi i przez kasania ich gorszemu.

Na marginesie polityki inwestycyjnej warto zaznaczyć, iż dyrektor Wojewódzkiego Zarządu Przemysłu, E. Abramowicz, dostrzegł w tym w swym referacie przyczynę zła w gigantomani rad narodowych, która powodowała, proszę słuchacz uważnie, budowę urządzeń socjalnych w cegiełniach. No cóż, różniły się zasadniczo w ocenach. Dla mnie gigantomania jest niepotrzebna budowa dużych cegiełni w Solcu czy Nakielcu, ale nigdy budowa ustępującej jakiejś tam malej swielczy przy cegiełni, w której ludzie mogą zjeść w przerwy śniadanie, czy przeczytać gazetę.

Obok wniosków organizacyjnych w uchwale sesji zawarto szereg wniosków o charakterze gospodarczym. Czego tam nie ma? Jest postulat budowy 60 cegiełni polowych, mimo że wszyscy dyskusyjanci, którzy na ten temat zabiegali głos udurowidni w sposób oczywisty, iż masowa budowa tego typu cegiełni jest absurdem. Cegiełnia połowa zużywa bowiem znacznie więcej węgla niż cegiełnia z piecem holmowym lub tunelowym. Przy tym, o ile w tych ostatnich można palić miernie, to piec typu polowego wymaga węgla wysoce koksotopowego. W takiej sytuacji, jak to bardzo słusznie podkreślił niektórzy dyskusyjanci, lepiej opłaci się wywieźć węgiel na granicę i sprawdzić w kamień cegły, niż marnować go w nieekonomicznych cegiełniach polowych.

Dalej figuruje wniosek o budowę w województwie kieleckim aż 3 cementowni. Bardzo to patriotyczne, ale wnioskodawcy jak widać nienajlepiej się orientują w naszych możliwościach inwestycyjnych na najbliższe lata. Nie ma natomiast w uchwale słowa o tym w jaki sposób zwiększyć produkcję istniejących już cementowni, a przecież właśnie w tej dziedzinie są duże możliwości i to bez porównania bardziej realne.

Wreszcie między innymi postuluje się założenie przy Przedsiębiorstwie Wyrobów Radoch w Kielcach Instytutu Naukowego Przemysłu Materiałów Budowlanych. Wniosek w zasadzie słuszny — tylko że na zorganizowanie Instytutu trzeba około milionów złotych i parę lat czasu. Tymczasem w woj. kieleckim zachodzi pilna potrzeba bardziej rozbudowanego przemysłu surowców dla potrzeb budownictwa. Dlatego szkoda, że sesja PTE nie zwróciła się z apelem do Prezydium WRN o wyasygnowanie 100 czy 200 tysięcy złotych na rozpoczęcie istniejącego już przy WZPTMB zespołu geologiczno-geotechnicznego i laboratoryjnego, aby już dziś można było podjąć niektóre prace o znaczeniu doradczym, przez które mogłyby się znacząco przyspieszyć do lepszego wykorzystywania

miejscowych surowców w budownictwie.

Autorzy uchwały występują miejscami z wnioskami wręcz humorystycznymi. Domagają się np. likwidacji cegiełni nierenolowych. Dobry Boże, toż na 38 cegiełni podległych radom narodowym 33 pracują z stratami wynoszącymi średnio w roku 1956 — 179,25 zł na każdym tysiącu wyprodukowanej cegły, przy czym góry pulap tych strat sięga w niektórych cegiełniach aż 1,300 zł.

Sirat tych, jako związanych w dużej mierze ze strukturą samych cegiełni, nie będzie można wyeliminować inaczej, jak tylko przez intensywne inwestowanie. A to wymaga w naszych warunkach parę ładnych lat pracy.

Zabrakło natomiast w uchwale sęsi szeregu istotnych wniosków, które mogłyby mieć poważny wpływ na rozwój naszego przemysłu materiałów budowlanych. Warto się było zastanowić nad sprawą poprawienia jakości produkowanej obecnie cegły, a to jest przecież nie lada problem, skoro w roku ubiegłym w samych tylko cegiełniach terenowych zgruzowano ok. 6 mln sztuk cegły. Istotną jest również sprawa zmiany profilu produkcyjnego w cegiełniach posiadających dobre złoża gliny, w kierunku uruchomienia produkcji wleciogłowych pustaków ceramicznych. Miłoby to wysoco dodatni wpływ na obniżenie kosztów w budownictwie, które są stale nieproporcjonalnie wysokie.

Zachodzi pytanie, jak mogło dojść do podjęcia na kieleckiej sesji PTE tak głęboko nieprzemysłowej uchwały? Odpowiedź jest prosta. W drugim dniu obrad nie brało udziału wielu przedstawicieli placówek naukowych i władz centralnych, którzy opanowali obrady po pierwszym dniu sesji. Po drugie z niezrozumiałych powodów przeciwnicy podjęcia tak wredogawnej uchwały nie zostali dopuszczeni do głosu.

To był dość nieprzyjemny zaprzę w przebiegu pracy sesji. Nieprzyjemny tym bardziej, że w drugim dniu obrad zdecydowano o tym, komu ze zgłoszonych do dyskusji udzielić głosu, a komu nie. Coż, warto w tym miejscu przypomnieć, że w społeczeństwach cywilizowanych takich metod się nie stosuje. Jeśli z braku czasu lub z innych przyczyn przeskakiwać ograniczone dyskusje, wówczas przewodniczący obrad zwraca się do dyskusyjantów z zaborami głosu, w każdym jednak wypadku nie dokonując się według własnego widzimisię wyboru, kogo wpuścić na mównicę.

Należy żałować, że organizatorzy kieleckiej sesji PTE, którzy włożyli sporo wysiłku w dobrą organizację przygotowani obrad, zapomnieli o tej drobności.

W celu zapewnienia dopływu właściwych kadri dla przemysłu materiałów budowlanych należy bezwzględnie przyjąć do utworzenia Technikum Materiałów Budowlanych w Kielcach (ze środków wygospodarowanych przez przemysł materiałów budowlanych woj. kieleckiego) oraz Ośrodka Geologicznego w Kielcach dla samodzielnego prac naukowych.

W istniejącym Technikum Budowlanym w Kielcach należy przewidzieć kierunek szkolenia przygotowujący absolwentów do pracy w przemyśle gipsowym, wapiennym i cementowym.

W istniejącym Technikum Budowlanym w Kielcach należy przewidzieć kierunek szkolenia przygotowujący absolwentów do budownictwa z kamienia oraz — do czasu uruchomienia technikum materiałów budowlanych — kierunek szkolenia techników produkcyjnych budowlanych. Dobór kadri kierowniczych wntien opierać się wyłącznie na zasadzie konkursu. Należy w szczególności dążyć do zwiększenia kadri inżynierów-techników w przemyśle materiałów budowlanych.

W celu stworzenia warunków do zwiększenia wydajności pracy w przemyśle materiałów budowlanych przez postępowe techniczne i lepszą organizację pracy należy bezwzględnie powołać przy Prezydium WRN placówkę pod nazwą: Terenowy Instytut Naukowy Przemysłu Materiałów Budowlanych.

Mgr JAN ZIELIŃSKI

## Wnioski, które trzeba realizować

Nie będzie chyba rzeczą dziwną, jeśli powiem, iż organizatorzy sesji, a szczególnie niektórzy zawodowi w Kielcach, mieli duże obojętne, czy raczej ujemne, zdanie na temat sesji. To znaczy, czy zaproszeni goście rzeczywiście przyjeżdżają do Kielca na obrady. Przecież i to w Polsce odbywa się różnych zjazdów konferencyjnych, i to w ośrodkach bardzo atrakcyjnych, wobec których coż znaczą Kielce, nie mające wyższej uczelni?

Oto pierwsze młde rozczarowanie. Przyjechali na sesję nie tylko liczni przedstawiciele Min. Budownictwa i Przemysłu Mat. Budowlanych na czele z wiceministrem prof. Grzymkiem, przedstawiciele Kom. Planowania Gospodarczego przy Radzie Ministrów, ale także przedstawiciele w a z y s t i k i e h zaproszonych Instytutów naukowych i centralnych zarządów, ale przyjechali profesorowie dwóch politechnik (Kraków, Warszawa), dwóch WSE, przedstawiciele Prezydium Woj. Rady Narodowej ze Szczecina, Wrocławia, Opola, Katowic, Łodzi, Lublina i kilku innych miejscowości.

Zatem pierwszy wniosek: istnieje w kraju ogromne zainteresowanie Kielecczyzną, mamy w całym kraju wielu przyjezdźców, choć zapewne nie wszyscy potrafimy korzystać z ich pomocy.

Drugie spostrzeżenie dotyczy wielkiej żarliwości z jaką uczestnicy sesji zabierali głos w dyskusji zarówno ci z wyższych uczelni, Instytutów naukowych jak i ci, którzy reprezentowali zakłady przemysłu materiałów budowlanych lub terenowe rady narodowe.

W wyniku wygłoszonych referatów, których tematyka dotyczyła zasobów surowcowych, stanu i potrzeb w zakresie przemysłu materiałów budowlanych, a także warunków techniczno-ekonomicznych istniejącego przemysłu, ilustrowanych wystawą produkcji przemysłu materiałów budowlanych oraz w wyniku żywej, choć niewyczerpującej dyskusji podjęto uchwałę, która w jakimś stopniu, sumuje dorobek sesji.

O niektóre, wydaje się, najważniejsze postulaty i wnioski zawarte w podjętej uchwale.

Jak wynika z dotychczasowych niepełnych badań i smagomości zasobów surowcowych Kielecczyzny posiada wszelkie warunki nie tylko do produkcji cegły, cementu, wapna, gipsu czy kamienia budowlanego, ale także materiałów budowlanych o charakterze pomocniczym czy uzupełniającym.

Na szczególną uwagę zasługuje konieczność produkcji szkła budowlanego w oparciu o miejscowe surowce oraz materiałów izolacyjnych w tym termicznych, akustycznych, dźwiękochłonnych oraz smarujących i wzrastających mechanicznie.

Należy rozważyć jak najlepiej możliwości budowy zakładu produkcji materiałów izolacyjnych na bazie surowców mineralnych (skaly magnetyt-diatomy) w rejonie Starachowic lub Dalecysz. Zakład Topienia Bazaltu w Starachowicach należy otoczyć szczególną opieką.

Ogromne znaczenie dla Kielecczyzny miałaby produkcja izolacji bitumicznych przeciw-wilgociowych, w tym pap smolewanych, asfaltowych, tkanin bitumicznych i materiałów bitumicznych wiązanych.

Należy bezwzględnie przygotować do budowy Fabryki Maszyn

Urządzeń dla Przemysłu Materiałów Budowlanych, bądź przekształcić w tym kierunku jeden z istniejących Zakładów Metalowych w Kielecczyźnie. Poza tym trzeba uznać budowę linii kolejowej Kielce — Ostrowiec za nieodłączną i niezwykłą pilną dla wykorzystania bogactw Kielecczyzny w zakresie przemysłu materiałów budowlanych i przemysłu chemicznego.

Zachodzi konieczność budowy na terenie województwa w latach 1956—60 około 60 cegiełni polowych, tj. przeciętnie trzy w powiecie. Byłoby to jednak program doraźny. W perspektywę należy dążyć do budowy dużych zakładów przemysłu ceramicznego niezależnie od produkcji zastępczych materiałów ściennych. W tym celu należy na terenie woj. kieleckiego bezwzględnie przystąpić do przeprowadzenia badań geologicznych złóż gliny, określenia jej ilości i jakości oraz opracowania projektu sieci zakładów ceramiki czerwonej.

W zakresie eksploatacji kamienia budowlanego należy zwiększyć parokrotnie produkcję Szzydowiecko-Kunowskich Zakładów Kamienia Budowlanego przez zmechanizowanie wydobycia, obróbki, i transportu jak najpełniej opracować wydobycie na większą skalę kamienia budowlanego w rejonie nadwiślańskim w pow. lipskim, opatowskim (rej. Tarłowa, Ożarów, Janikowa, Staszowa i in.), upowszechnić budownictwo z kamienia opracowując odpowiednią dokumentację przez Biura Projektowe.

Jeżeli chodzi o przemysł cementowy, to poza kontynuacją rozbudowy Wierzbicy należy przewidzieć budowę kilku cementowni i zakładów kompleksowych z wapiennikami lub zakładami produkującymi gips w rejonie Białcowa, Działoszyce, Buska, Chmielnika, Białowa względnie Bukowej.

W zakresie przemysłu gipsowego należy kontynuować rozbudowę Kombinatu „Dolina Nidy” zwiększając produkcję gipsu budowlanego, bloków gipsowych oraz gipsów szlachetnych (dentystyczny, chirurgiczny, modelarski i inny), opracować dokumentację małych zakładów przemysłu gipsowego typu polowego oraz opracować plan uruchomienia tych zakładów stwarzając w ten sposób bazę dla produkcji materiałów zastępczych, szczególnie w rejonie powiatu pińczowskiego, buskiego i staszowskiego.

Przemysł ceramiki czerwonej, kamienia budowlanego, przemysł wapiennicy oraz produkcję prefabrykatów należy przekazać w całości, terenowym radom narodowym.

Wszystkie zakłady przemysłu materiałów budowlanych winny pracować na zasadach rentowności. Zakłady nierenolowe, jeśli nie uda się ich tak zorganizować, aby stały się rentownymi, należy likwidować. Na miejsce zlikwidowanych tworzyć także zakłady, które będą rentowne. Poza tym należy przechodzić na typ przedsiębiorstw jednozakładowych, lub kilkunastozakładowych, w pomieniu najwyżej od 5—10 km.

Wszystkie zakłady przemysłu materiałów budowlanych, drobne, zatrudniające do 20 robotników, nie posiadające charakteru eksperymentalnego lub pionierskiego, należy przekazać w całości organizować w formie spółdzielczych. Poważną rolę winny odegrać w rozwoju drobnego przemysłu materiałów budowlanych gromadki rady narodowe, zespoły wiejskie i samorządy chłopskie.

Uchwała, referaty, wynagrujące protokoły z obrad sesji oraz postulaty i wnioski złożone do Zarządu Oddziału w związku z sesją zostały przekazane Zarządowi Głównemu PTE Radzie Ekonomicznej, Komisji Plan. Gosp. przy Radzie Ministrów, Min. Budownictwa i Min. Przem. Mat. Budowlanych, a na sekcjach wojewódzkich — Prez. WRN, Zespołowi Radzieckim, WKPC i Wydz. Przem. Mat. Budowlanych. Można mieć nadzieję, że nie pójdą one ad acta, lecz staną się dla jednych materiałów pomocniczym przy opracowywaniu konkretnego programu działania, dla drugich przedmiotem wieloletniej troski o realizację zawartych w nich myśli.

W dniach 7 i 8 czerwca br. obradowała w Kielcach sesja naukowa Polskiego Towarzystwa Ekonomicznego, poświęcona możliwościom Kielecczyzny w dziedzinie rozwinięcia produkcji materiałów budowlanych. Zamieszczono powyżej artykuły stanowią próbę oceny bezpośrednich rezultatów tej sesji.

Co przyniosła uchwała Krajowego Zjazdu Przedstawicieli Centralnych Organizacji Spółdzielczych

Kierunki rozwoju spółdzielczości

Krajowy Zjazd Przedstawicieli Centralnych Organizacji Spółdzielczych przyjął uchwałę, na kreślącą program działania spółdzielczości w naszym kraju i kierunki jej rozwoju.

Przechodząc do sprecyzowania roli spółdzielczości w rozwoju i przebudowie gospodarki rolnej, uchwała stwierdza, że spółdzielnie działające na wsi powinny podbadać inicjatywę swych członków i uruchamiać wszelkie możliwe środki gospodarczego działania w celu podniesienia dobrobytu ludności wiejskiej i ułatwienia socjalistycznej przebudowy wsi.

Po co szukać w mieście źródeł zarobku? — skoro znaleźć je można we własnej ziemi

Mimo rozbudowy przemysłu ciężkiego zagęszczenie ludności rolnej w woj. kieleckim jest o 18 proc. wyższe od średniej krajowej.

Rozmawiałem niedawno ze starszym fachowcem, prezesem spółdzielni warzywniczo-owo-owej. Przed wojną wyprodukowałyśmy nasze warzywa za granicę.

W Ostrowcu rozmawiałem z Franciszką Synowicz. Z 10-arowej planacji warzyw utrzymuje całą rodzinę.

Jeśli idzie o rolę i miejsce spółdzielczości w gospodarce rolnej, uchwała programowo głosi, że w takich dziedzinach gospodarki jak np. przemysł cukierny, transport czy kredyty dla wsi, państwo jest bardziej władczą aniżeli spółdzielnia.

W końcowej części uchwały omawia także zagadnienia, jak samorządność ruchu spółdzielczego — wymogi gospodarki narodowej, zadania organizacyjne oraz rolę i miejsce spółdzielczości polskiej w międzynarodowym ruchu spółdzielczym.

Co mają robić ludzie, którzy nie wygali stawkę jaką była możliwość zdobycia awansu społecznego i przejścia do miasta w ciągu ostatniego 12-letcia?

Możliwości są duże, tym bardziej, że w najbliższych latach powstanie w Kielecczyźnie cały szereg nowych przetwórczych warzywniczo-owo-owych.

Możliwości są duże, tym bardziej, że w najbliższych latach powstanie w Kielecczyźnie cały szereg nowych przetwórczych warzywniczo-owo-owych.

Uchwała programowa Zjazdu Przedstawicieli Centralnych Organizacji Spółdzielczych wita z uznaniem fakty reaktywowania spółdzielczości wiejskiej, ogrodniczej, oszczędnościowej, użytkowej i mieszkaniowej, stwierdzając, że odbudowa nie tych form spółdzielczych przyczyniła się do ożywienia całego ruchu spółdzielczego.

Uchwała programowa Zjazdu Przedstawicieli Centralnych Organizacji Spółdzielczych wita z uznaniem fakty reaktywowania spółdzielczości wiejskiej, ogrodniczej, oszczędnościowej, użytkowej i mieszkaniowej, stwierdzając, że odbudowa nie tych form spółdzielczych przyczyniła się do ożywienia całego ruchu spółdzielczego.

W Kielcach brak warzyw i nowalijek. Podobnie jest w Radomiu czy Ostrowcu. Skarżysko sprowadza owoce i warzywa z powiatu kaziemierskiego.

W czasie pobytu we Włodzie rozmawiałem ze słuchaczami otwartego tam niedawno szkoły przysposobienia rolniczego. Młodzi, pełni zapału do nauki i zdobywania wiedzy fachowej ludzie, nie pragną już szukać w mieście.

W czasie pobytu we Włodzie rozmawiałem ze słuchaczami otwartego tam niedawno szkoły przysposobienia rolniczego. Młodzi, pełni zapału do nauki i zdobywania wiedzy fachowej ludzie, nie pragną już szukać w mieście.

PGR-y werbuja robotników sezonowych

Państwowe gospodarstwa rolne w północnej części kraju oraz w województwach lubelskim i zielonogórskim w celu sprawnego i terminowego przeprowadzenia tegorocznej kampanii antylniej zatrudniają jeszcze muszą ogłosić ponad 30 tys. sezonowych robotników.

Państwowe gospodarstwa rolne w północnej części kraju oraz w województwach lubelskim i zielonogórskim w celu sprawnego i terminowego przeprowadzenia tegorocznej kampanii antylniej zatrudniają jeszcze muszą ogłosić ponad 30 tys. sezonowych robotników.

PRZETARG! PRZETARG! ZAKŁAD OBUWIA W SKARŻYSKU-KAM. OGLĄSZA PRZETARG na wykonanie i dostawę z powierzonego materiału ca 42.000 szt. (słownie: czterdzieści dwa tysiące) PUDELEK TEKSTUROWYCH

PRZETARG na sprzedaż LINTERSU NIEBIELONEGO oraz OPAKOWAŃ IGIELITOWYCH — worków ogłasza WYTWÓRNIĄ CHEMICZNA Przedsiębiorstwo Państwowe w Pionkach tel. 27 132

Nie bez znaczenia jest fakt, że nowy układ zbiorowy dla pracowników PGR-ów nie zawiera wadliwych w tym, co do warunków i płacy.

Nie bez znaczenia jest fakt, że nowy układ zbiorowy dla pracowników PGR-ów nie zawiera wadliwych w tym, co do warunków i płacy.

UWAGA — PRZETARG! Kielecki Przedsiębiorstwo Remontowe Przemysłu Terenowego w Kielcach (w likwidacji) ogłasza przetarg na sprzedaż GNIOUWNIKA KRĄŻNIKOWEGO

WYTWÓRNIĄ CHEMICZNA Przedsiębiorstwo Państwowe w Pionkach, tel. 27 132 ogłasza przetarg na wykonanie: 1. PUDELEK 2. TORBY Z PAPIERU NATRONOWEGO 3. KOPERTY Z PAPIERU kl. III