

W I POŁROCZU 1957 R. WYKONALISMY W 50,2 PROC.

ROZCZYNY PLAN

globalnej produkcji przemysłu KOMUNIKAT GŁÓWNEGO URZĘDU STATYSTYCZNEGO

DZIS

6 str. 2 — Przemówienia Gomułki i Wycecha
str. 3 — Przemówienie Ignara
str. 4 — Publicystyka
str. 5 — Wiadomości lokalne
str. 6 — SPORT

STRON

(INF. WL.) — Wczoraj Główny Urząd Statystyczny ogłosił komunikat z wykonania Narodowego Planu Gospodarczego w I półroczu 1957 r. Jak wynika z komunikatu, zadania Narodowego Planu Gospodarczego dotyczące wartości produkcji globalnej przemysłu, ustalane na br. zostały wykonane w I półroczu w 50,2 proc. W porównaniu z I półroczem roku ubiegłego oznacza to wzrost produkcji przemysłowej o 8,8 proc. W rolnictwie — jak głosi komunikat — prace polowe oraz zasiewy zbóż i innych roślin uprawnych były przebiegające w br. wczesniej i sprawniej niż w ubr. Przewiduje się, że plony zbóż ozimych będą wyższe niż w roku ub., a urodzaj zbóż jarych osiągnie poziom 1956 r. Stan upraw ziemniaków i buraków cukrowych jest lepszy od przeciętnego. (SZCZEGÓLNE WYNIKI WYKONANIA PLANU GOSPODARCZEGO ZAWYKAZA W KOMUNIKACIE GUS — PODAMY W NUMERZE JUTRZYSZYM.)

Proletariusze wszystkich krajów łączcie się!

CENA 15 GR. A

Słowo Ludu

Organ KW Polskiej Zjednoczonej Partii Robotniczej

ROK VIII, N. 198 (2528)

KIELCE, ŚRODA, 21 SIERPNIA, 1957 R.

Nakł.: 68.578

STARACHOWICKA FSC ulegnie dalszej rozbudowie kosztem pół miliarda złotych

W związku z Międzynarodowym Rokiem Geofizycznym

Do jutra temu Rada Ministrów podjęła uchwałę o rozbudowie FSC w Starachowicach. Przez ten czas Biuro Projektów i Studiów Budownictwa Specjalnego opracowywało projekt rozbudowy. Projekt ten przewiduje wyprodukowanie przez FSC w 1960 roku: 10 tys. samochodów terenowych, 5 tys. samochodów osobowych A 66, 2.000 silników wyprodukowanych luzem oraz utrzymanie produkcji hamulców kolejowych „Tasako” na poziomie potrzeb krajowych. Poza tym FSC produkować będzie znaczne ilości części zamiennej, które wynosić mają 25% ogólnej produkcji zakładów. Projekt zawiera również dane ogólne 15-letniego planu rozbudowy FSC. Według tego planu produkcja FSC powinna wynieść w 1975 r. — 40 tys. samochodów.

Na szczyście minister obrony przyznał FSC w Starachowicach 35 mln złotych na inwestycje (1958 r.) zamiast planowanych 107 mln złotych.

Obecnie plan rozbudowy zakładów wchodzi w stadium realizacji. — Najważniejszą jego częścią obejmuje przygotowanie zakładowo do produkcji samochodu terenowego A 66. Wymaga to wybudowania szeregu nowych wydziałów produkcyjnych oraz zmiany lokalizacji wielu wydziałów już istniejących, jak również zakupu poważnej ilości obrabiarek i innych narzędzi (ogółem 403 szt. za sumę 80 mln złotych). Planuje się m.in. wybudowanie w Zakładach Dolnych wielkiej ślewni, w Górnych Zakładach budynku dla nowej silnikowni (produkcja silnika gazikowego i wysokoprężnego), jak również budowę pomieszczenia dla produkcji badek szlifierskich; wykonywania walców.

Jeśli fabryka otrzyma w planowanych terminach środki inwestycyjne, to w lipcu przyszłego roku wyprodukowane zostaną 20 samochodów terenowych A 66, seria próbna. Tymczasem sprawa się komplikuje. Ministerstwo Przemysłu Ciężkiego przyznało FSC w Starachowicach 35 mln złotych na inwestycje (1958 r.) zamiast planowanych 107 mln złotych.

Na szczyście minister obrony przyznał FSC w Starachowicach 35 mln złotych na inwestycje (1958 r.) zamiast planowanych 107 mln złotych.

Do Paryża przybył słynny wiołoczelek 60-letni Paul Cassale ze swą młodą żoną. Siostrzyca z jego 21-letnią uczennicą Marią Montanaz odbył się niedawno w Porto Rico.

Z Francji

Bohater ostatniej wojny — o kręć. „Pasleur” nakotwiony do szkieletu „człowieka z masywów” w pobliżu rąk Brestu. Okręć niemieckiego łowca rybnego „Sargus”. Okręć rąk francuskiego na zawracie tej frakcji która wywołała fałszywe protesty w Francji.



W dniu 17 sierpnia 1957 r. w hali „Gwardii” w Krakowie odbyła się uroczysta akademія z okazji 20 rocznicy strajków chłopskich i robotniczych strajków politycznych w 1937 r. Na zdjęciu: Władysław Gomułka w rozmowie z uczestnikami strajku w Krasie Małej.

W 5 miejscowościach chłopi Kielecczyny świętowali rocznicę pamiętnych strajków

W 5 miejscowościach: w Czarnowie, Koniemłach, Rosochach, Iliży i Stopnicy odbyły się przebiegające uroczystości związane z pamiętną rocznicą strajków chłopskich. Niezwykle uroczysty przebieg miały one w Rosochach w powiecie opatowskim, gdzie z okolicznych wsi przyjechało ponad 3 tysiące chłopów. Był wśród nich wielu „Wiciarzy”, którzy 20 lat temu wzięli tu pod Rosochami udział w strajku.

W uroczystościach w Stopnicy przybyło około 1.200 osób. Do zabawy przemawiali: stary ziać Ludwik Słonek, były poseł Władysław Pawlina, organizator strajku w okolicy Stopnicy. Obecny był również poseł Róhak. Przewodniczący Prezydium Włodzkiej Rady Narodowej Bak — Dziurzyński w czasie uroczystości odznaczył Złotymi Krzyżami Zasługi: Stanisława Słocę, Stanisława Wykę i Józefa Pawlina.

Również w Iliży z okazji pamiętnego strajku odbyła się uroczysta akademія uroczysta w Gąbinie, powiat Sanfomierz i Gąbin powiat Szymbark po łobne akademie poświęcone rocznicy strajków.

Warin dodał, że w przyszłości nie będzie obodę się w Garbowie, powiat Sanfomierz i Gąbin powiat Szymbark po łobne akademie poświęcone rocznicy strajków.



Prezydent Egiptu Gamal Abdel Nasser udzielił wywiadu korespondentowi greckiego dziennika „Eleftheria”. W wywiadzie tym Nasser raz jeszcze podkreślił, że Egipt odrzuca jakakolwiek pomoc udzielaną na określonych warunkach i tym samym odrzuca również „doktrynę Eisenhowera”.

Aresztowanie przewodniczącego MRN w Wolinie za łapownictwo

Na mocy postanowienia Prokuratury Powiatowej w Swinoujściu aresztowany został przewodniczący Prezydium Mielskiej Rady Narodowej w Wolinie — Hieronim Gierat. W czasie pełnienia funkcji przewodniczącego Prezydium MRN w Wolinie — H. Gierat załatwił szereg spraw za łapówką. M.in. za łapówkę pobraną od prywatnej firmy brukarskiej zlecił on jej naprawę dróg w Wolinie.

75-letnia kobieta urodziła dziecko

LONDYN PAF. — „Sunday Pictorial” donosi, że pewna nie wymieniona z nazwiska 75-letnia kobieta w ub. tygodniu urodziła dziecko. Jest to, według pisma, jedyny tego rodzaju wypadek w dziejach medycyny. Po porodzie kobieta ta zmarła w szpitalu w Hrenchurch (Essex).

Pogrzeb M. Elczewskiego

(Inf. WL.) Wczoraj na Cmentarzu Powązkowskim odbył się pogrzeb członka Centralnej Komisji Rewizyjnej KC PZPR, redaktora naczelnego „Chłopskiej Drogi” — Macieja Elczewskiego. W uroczystościach pogrzebowych udział wzięli przedstawiciele KC PZPR, rządu, posłowie na Sejm, delegacje stronnictwa i organizacji politycznych, WP i MO oraz liczni przedstawiciele świata dziennikarskiego. Obecni byli także przedstawiciele Ambasady ZSRR.

7,5 mln zł obrotu w I dniu giełdy HANDLOWEJ w Warszawie

18 km. otwarto w Warszawie w siedzibie CRB „Samopomoc Chłopska”, „Giełdę — wystawę artykułów przemysłowych”. Placówki handlu wiejskiego, miejskiego oraz handlowe centrale branżowe i spółdzielnie pracy oferują tu do zakupu różne towary przemysłowe na sumę — 280 mln zł. W pierwszym dniu „Giełdy” zawarto transakcje o ogólnej wartości ok. 7,5 mln zł. Wystawcy oferują do sprzedaży przede wszystkim towary w niektórych rejonach „niechodzących”, a gdzie indziej bardzo poszukiwane.



Polscy naukowcy na Spitsbergenie. Na zdjęciu: Ekipa techniczna instaluje maszt wiatrowskazy.

Niecodzienna para

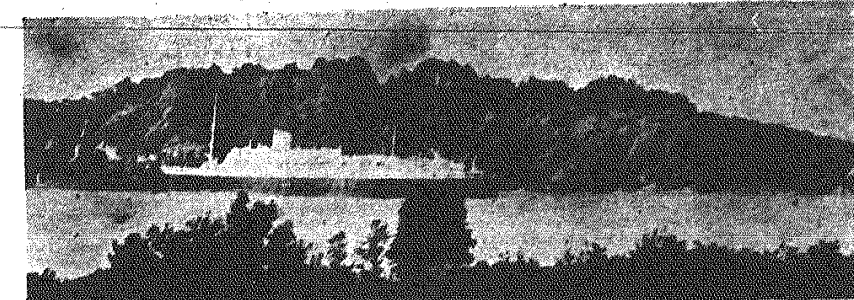


Do Paryża przybył słynny wiołoczelek 60-letni Paul Cassale ze swą młodą żoną. Siostrzyca z jego 21-letnią uczennicą Marią Montanaz odbył się niedawno w Porto Rico.

Tragiczna śmierć alpinisty polskiego W. Żulawski przysypany przez lawinę na masywie Mont Blanc

GENEWA PAF. — W niedzielę zginął na masywie Mont Blanc, przysypany lawiną, polski alpinista Władysław Żulawski, przewodniczący polskiej grupy alpinistów w klubie Wysokogórskim. Inny członek grupy alpinistów polskich Stanisław Biel, wiozący kilkadziesiąt metrów przez lawinę, został ranny. Żulawski i Biel, wyruszyli w sobotę ponownie na poszukiwanie zaginionych od 19 dni trzech alpinistów Polaka Gródek i dwóch Polaków. Poszukiwania, przerwane w piątek z powodu złej pogody, wznowione zostały w sobotę. Razem z Żulawskim i Bielen udało się w kierunku Mont Blanc du Tacul, gdzie najprawdopodobniej zginął trzeci alpinista, dwóch

innych Polaków, oraz czterech żołnierzy francuskich z Wojskowej Szkoły Wysokogórskiej. Odmrozoną grupę sprowadził w sobotę na wysokość 3.500 metrów i w niedzielę wyruszył w dalszą drogę. Kierownik ekspedycji, który zginął alpinista, został ranny, spowodował, iż znajdowali się oni niedaleko wierzchołka Mont Blanc du Tacul, gdy spadła lawina. Lawina zepchnęła Żulawskiego do 18-metrowej przepaści. Brytyjski dowódca wycofał się na brzozi. Biel, którego lawina wzięła kilkadziesiąt metrów, przetransportowany został do szpitali w miejscowości Alagnolle du Midi, gdzie przewidziano go do Chamani.



FOT — CAF

List z Tunisu

MEDINA

Mój pobyt w Tunisie zbliża się do końca. Ostatni dzień rezerwuję sobie na zwiedzenie Medyny.

Labirynt wąskich uliczek, rozmierzonych nieregularnie, wytoczonych białym malowanym murem, domami, o zakratowanych wykuszach okiennych.

Zniesienie habusów pozwolił Tunisiowi podjąć się rozwiązania jego najtrudniejszego problemu - rolnictwa.



W cieniu kolumnady meczetu Dżama Es Zituna.

Widok tego wszystkiego tłum, zda się nieustannie kraja, ubrany w białe lub czarne szaty, rzadziej - stare lub brązowe burundy.

Wielkiemu meczetowi europejskiego kalendarażu staje się tutaj względna.

Zastanawiam się jak, jakim drogą, w jakim czasie przekształci się Tunisz w nowoczesne, samodzielne państwo.

W tym momencie przypałem się na tym, iż tutaj, w Medynie, myślę mimo woli kategorią kolonialistyczną zastanawiającego się, czy naród ten może samodzielnie pokierować swymi losami, samodzielnie zorganizować rządzenie sobą.

Wydaje mi się jednak, że rozwiązanie tego typu nie są obecne i części warstwy rządzącej młodym państwem tuniackim.

Bourguiba jest stworzenie Wielkiego Maghrebu, który objąłby Tunis, Alger, Maroko i Libię, a którego podstawą rozwoju gospodarczego byłoby bogactwa Sahary, eksploatacyjne wspólnie z Francją.

Wielkiemu meczetowi europejskiego kalendarażu staje się tutaj względna.

Wielkiemu meczetowi europejskiego kalendarażu staje się tutaj względna.

Wielkiemu meczetowi europejskiego kalendarażu staje się tutaj względna.

Paradoksy Interesujący pan Xawery

Wzorowych obywateli nie mamy za wielu, toteż mile przyjmujemy każdy dowód ich istnienia.

Taka właśnie oстрoność wybudził w Redakcji list nadesłany przez pana Xawerego Rudnickiego...

Wielkiemu meczetowi europejskiego kalendarażu staje się tutaj względna.

Wielkiemu meczetowi europejskiego kalendarażu staje się tutaj względna.

WILCZYNA WINNICKA



...w nowym polskim filmie „Prawdziwy koniec wielkiej wojny”.

Do loterii TWP

O SZTUCZNYM KSIĘŻYCU

Sztuczny księżyc, dzieł gwiazd i planet w układnym (bez napędu) kierunku...



Fedulniowy spoczynek.

Wielkiemu meczetowi europejskiego kalendarażu staje się tutaj względna.

Wielkiemu meczetowi europejskiego kalendarażu staje się tutaj względna.

Wielkiemu meczetowi europejskiego kalendarażu staje się tutaj względna.

Zdziałalności ZMW

Advertisement for ZMW (Związek Młodzieży Wiejskiej) with various sections: KOLA MŁODZIEŻY ORGANIZATORAMI DOZYNEK, POMAGAJĄ BUDOWAĆ DOM LUDOWY, BOWERMANI Z CHOTYŻY DO LUBLINA.

Table with 2 columns: Amount (500, 1000, 1500, 2000) and corresponding dates (1970, 1971, 1972, 1973).

(Dokształcenie ze str. 3) Na 31 członków rady robotniczej jest 15 jest członków partii (w bieranych bez „klucza”), przy czym przewodniczącą rady jest kandydatem partii.

nie dysponuje jakąś zorganizowaną siłą. Administracja zakładu - jako wykonawca uchwał i programu rady ma ograniczone (czyżby administracyjne) formy działania.

zwiększenia wydajności (do realnego poziomu). Administracja przeprowadzenie całej sprawy spowodowało zaburzenie wśród robotników.

Reasumując: tak pomyślna praca zespołu jest jeszcze jedną z form kształtowania myśli partyjnej w zakładzie, formą walki o świadomość socjalistyczną, w której równie równie stan ilościowy jak i jakościowy aktywności w zakładowej, zaciętnie się wzięcie organizacji partyjnej z zakładową.

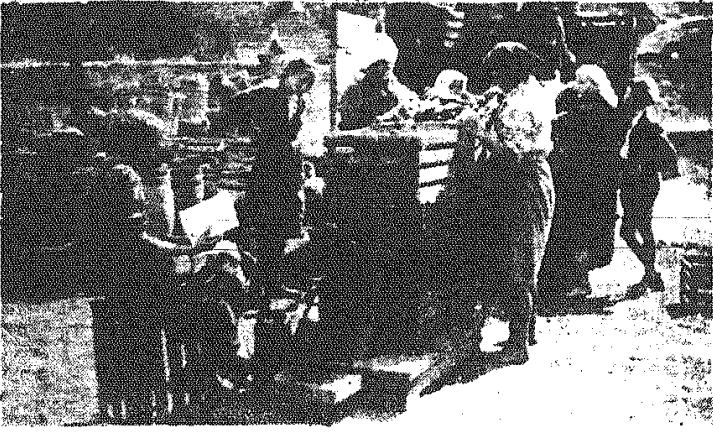
wiedzi członków rady przed zakładowym radowem na pytania składane przez zarząd, zaciętną węg rad z zarządu. Członkowie partii wystąpili również z propozycją składania sprawozdań z działalności rady przez jej członków na zebraniach partyjnych (dotyczy przede wszystkim członków partii) oraz na miesięcznych naradach produkcyjno-technicznych (dotyczy wszystkich radnych).

wzrosła w porównaniu z rokiem ubiegłym o około 40 proc. i towarzyszący są przekonani o realności wypracowania 13 pensji w tym roku - jednak w zakładzie w dalszym ciągu kuleje głównie organizacja produkcji oraz gospodarka materiałowa. Zakład wykorzystuje ewe moce produkcyjne w około 75 proc. z powodu ograniczonej powierzchni produkcyjnej. W dalszym ciągu winno przestopować w zakładzie przenoszenie odpowiedzialności za gospodarkę zakładu z bark dyrekcji na kierownictwa poszczególnych wydziałów, winna rozwijać się samodzielność niższych ogniw produkcyjnych.

traćli tej pracy i formy doposażenie kształtują. Zespół partyjny żywo dyskutujący we własnym gronie, czy komitety partyjny, jakoż jeszcze dość opornie podejmują dyskusje na posiedzeniach rady, składając główny ciężar dyskusji na przewodniczącego zespołu.

Ogóreczek raz...

Kto nie lubi kiszonych ogórków? — Trudno przyszyby chyba znaleźć takiego kogoś. Ogórki kiszone lubią wszyscy: dorośli i dzieci, kołoty i mężczyźni, pijacy i niepijący. A zatem jako artykuł masowo do spożycia, ogórki muszą być również kiszone... masowo. Oto nasz fotoreportaż z ogórkowej taśmy produkcyjnej w Stopnicy. Producentem jest Rejonowa Spółdzielnia Ogrodnictwa w Busku. Kwazalnia ogórków jest to nie zwyczajna sezonowa — jej coroczny żywot trwa dwa miesiące. Przerabia ona w tym czasie 250 ton ogórków.



„Surowiec” napływa bez przerwy. Dowożą go kontrahenci lub też pochodzi ze skupu wolnorynkowego. Ot, właśnie ogórki, które tu oglądamy w momencie wazenia, są ze skupu, spod Wiśnicy.

Higiena przede wszystkim. Ogórek do produkcji musi być świeży, wyspany. Kapielownymi są: Maria Maćkowska i Janina Machowa.

Uwaga! Uwaga! Rozpoczyna się proces kiszienia. O przebiegu tego procesu opowiada nam majster Jan Krala. Na dno wymyłej beczki wkłada się mieszankę kopru, liści cebulowych, czosnku i chrzanu. Koper i czosnek nadają smak, a liście cebuli i chrzanu utwardzają ogórki. Następnie do połowy beczki nasypuje się ogórki, mowu przekłada mieszanką, sypie ogórki do pełna i przykrywa jeszcze jedną warstwą mieszanki. Następnie całą masę zalewa się solanką. Na zdjęciu Helena Muszyńska dopelnia beczki.

Gotowe beczki przechodzą w fachowe ręce bednarza, Romana Orła. Dba on o to, aby beczki były dobrze zabite, gdyż...

...z kolei są one zatspiwane w specjalnych basenach, gdzie dochodzi do fermentacji, aby w zimie trafić na nasze stoły.

Tekst i zdjęcia Z. JONKO



49 tys. głośników zainstalowano na wsi

W tym roku zainstalowano we wsiami całego kraju blisko 40 tys. głośników radiowych. Najwięcej bo 6 tys. głośników przy było mieszkańcom wsi w woj. poznańskim. W woj. warszawskim zainstalowano w br. 5,5 tys. głośników.

Po 4 tys. głośników otrzymali mieszkańcy wsi w woj. białostockim i wrocławskim.

W celu polepszenia odbioru studycji radiowych wprowadza się głośniki lepszej jakości oraz stosuje się unowocześnione wzmacniacze w radiowęzłach. Same natomiast radiowęzły przechodzą na odbiór programów radiowych drogą kablową. Dotychczas przesyłane do radiostacji audycji odbierane były przez radiowęzły bezpośrednio z eteru. Przy tej metodzie odbioru nie było możliwości wyeliminowania wszelkiego rodzaju zakłóceń atmosferycznych.

Do końca bm. całkowita likwidacja GOM-ów

● SPRZEDANO MASZYN I URZĄDZENIA ZA 320 MLN ZŁ.
● 180 MLN ZŁ OSZCZĘDNOSCI.

Mimo znacznych trudności w sprzedaży niektórych typów maszyn, całkowita likwidacja gminnych oszczędności maszynowych zakończona zostanie w całym kraju do końca sierpnia br. W większości województw zostały już sprzedane wszystkie maszyny. Przekazano również nowym użytkownikom — POM-om, spółdzielcom przemysłowym i rzemieślnikom indywidualnym — warsztaty naprawcze wraz z wyposażeniem. Zakończono również przekazywanie na złom maszyn zużytych.

Za sprzedane maszyny i urządzenia warsztatowe uzyskano około 320 mln złotych. Aby nie przewieść w nieskończoność likwidacji GOM-ów, stałe maszyny, na które nie znalazłoby nabywców, wyceniono o około 35 mln zł i ukasieni na wazowe i niewielką ilość siewników zbożowych, przekazywane są obecnie POM-om i PGR-om. Wzobowiązuje one ich park maszynowy, bądź też zostaną rozprzedane. Przewiduje się, że prace związane z prze-

zywaniem maszyn zostaną całkowicie zakończone do końca sierpnia.

Warto przypomnieć, że ostateczne zlikwidowanie GOM-ów przyniesie państwu poważne oszczędności. GOM-y korzystały bowiem w minionych latach ze znacznych dotacji z budżetu państwa. Jak ocenia się na podstawie kosztów utrzymania GOM-ów w latach minionych, wydatki resortu rolnictwa dzięki likwidacji GOM-ów zmniejszą się w skali rocznej o około 180 mln zł.

W Rytwianach przed 20 laty

16 sierpnia 1937 r. odbyło się w Rytwianach burzliwe zebranie zorganizowane przez Kółko ŚL, na którym zapadła decyzja o przystąpieniu do strajku chłopskiego. Do kierowania akcją strajkową został wybrany komitet. Strajk objął wszystkie gromady wchodzące w skład gmin: Rytwiany, Winiłowa, Turko Wielkie i Polanice.

Kółko ŚL kierowali w tym czasie kolejni: J. Borkowski, F. Nowak, I. Kalina, W. Świątek i F. Kaczanowski, którzy obok innych pięciu członków kółka wchodził w skład komitetu strajkowego. (1)

Agronom radzi:

W trosce o dobry materiał siewny

Zagadnienie utrzymania dobrego nasion do siewu jest w każdym roku wielce doceniane przez rolników. Wyraźnie tego jest powiększające się co roku zapotrzebowanie rolników na dobry materiał siewny, zarówno w okresie wiosennym, jak i w jesieni. Jest jednak wielu jeszcze rolników w naszym województwie, którzy od szeregu lat sięgają zboża wyrodzone, zdegenerowane, o niskiej wartości użytkowej i produkcyjnej. Jest to jeden z zasadniczych powodów, który nie pozwala na zwiększenie wydajności plodów rolnych z 1 ha. Wystarczy wspomnieć, że użycie do siewu kwalifikowanych nasion zbóż podnosi, w tych samych warunkach glebowych, plony ziarna średnio o 20-30 proc. Przy sierpieniakach wysoki są jeszcze większe, dochodzą do 50 proc., a czasem i więcej.

Gożej natomiast z produkcją nasiennej jest w gospodarstwach indywidualnych. Waskie pola ludzkiemu nie pozwalają na zachowanie izolacji przestrzennej.

Nie znaczy to jednak, żebyśmy musieli zrezygnować z produkcji nasiennej w indywidualnych gospodarstwach, chłopskich. Nawet na małych powierzchniach gruntów uprawnych można i trzeba produkować nasiona, chociaż wymaga to więcej pracy i wysiłku. Potrzebne tu jest przede wszystkim porozumienie wszystkich chłopców z danej gromady, a nawet kilku gromad sąsiedzkich. Tylko przez współdziałanie można będzie uzyskać niektóre trudności w prowadzeniu nasion o dużej wartości siewnej. Agronomowie rejonowi powinni organizować ustawicznie rolnikom produkcję nasion siewnych i wymanie sąsiedzka.

J. M.

Nowoczesne traktory zagraniczne na naszych polach

Duże zapotrzebowanie wsi na traktory typu 12-kołowego od produkowanego w kraju „Ursu 12”, wywołało konieczność przedstawienia produkcji ciągników. W związku z tym Ministerstwo Handlu Zagranicznego zobowiązało rolników do przeprowadzenia rozmów z firmami zagranicznymi na temat możliwości: warunków zakupu i cen; na produkcję nowoczesnych ciągników, odpowiadających obecnym potrzebom naszego rolnictwa.

Do kraju sprowadzone już zostały najnowsze typy angielskich ciągników „Ferguson” oraz „David Brown”, „Motoimport” zawiera także kontrakty na zakup po kilka sztuk najnowszych traktorów z firm zachodnio-niemieckich „Forsche” i „Manomag”. Traktory te podane zostaną w najbliższym badaniu przez Instytut Mechanizacji i Elektryfikacji Rolnictwa, Instytut Maszyn Rolniczych oraz Zakłady Mechaniczne w Ursusie.

Część sprowadzonych ciągników bierze już udział w pracach polowych w różnych warunkach. Wynik jest bardzo dobry. Wobec tego, jeśli miejsce w dniu 1 czerwca br. Instytutem „Jawego” kursu był kontroler ds. bezpieczeństwa ruchu drogowego, pełniący służbę dyspozytora eksploatacyjnego — ob. Jan Pierzak, który w porozumieniu z kierownikiem Tadeuszem Niestuchowiczem, bedącym po służbie bez nowego zlecenia i karty drogowej wyjechał z garażu i w Winiłowie (a nie w Brodach) spowodował wypadek. Podczas wypadku kierownik Wydziału Bartosiek ponosił obrażenia ciężkie.

Śladem naszych interwencji

Ekspozytura PKS w Końskich, w związku z naszą interwencją dot. samowoli jej pracowników, w wyniku której nastąpił wypadek, nadała nam wyjaśnienie następującej treści: „Wynikł miał miejsce w dniu 1 czerwca br. Instytutem „Jawego” kursu był kontroler ds. bezpieczeństwa ruchu drogowego, pełniący służbę dyspozytora eksploatacyjnego — ob. Jan Pierzak, który w porozumieniu z kierownikiem Tadeuszem Niestuchowiczem, bedącym po służbie bez nowego zlecenia i karty drogowej wyjechał z garażu i w Winiłowie (a nie w Brodach) spowodował wypadek. Podczas wypadku kierownik Wydziału Bartosiek ponosił obrażenia ciężkie. Ob. Jan Pierzak i Tadeusz Niestuchowicz zostali zwolnieni z pracy dyscyplinarnie z dniem 6 czerwca br. Z ob. Bartosikiem stosunek służbowy zostało rozwiązane po wyjściu ze szpitala. Dochodzenie w tej sprawie prowadzi również Prokuratura i PK MO w Końskich. Tak, że winni będą ukarani zgodnie z prawem.”

Grzybie 18-raczkii

Emerytowany nauczyciel z Krosna — Adam Filipowicz ma duże szczęście w znajdowaniu osobliwych grzybów. W ubiegłym roku udało mu się znaleźć grzyba, z trzonu którego wyrastało 7 odnog, podpierających jeden „kapeluszek”. Niedawno znalazł tzw. „prawdziwą” o wadze blisko 70 kg, którego średnica trzonu wynosiła ponad 14 cm, a całkowita odległość od ziemi do wierzchołka grzybia trzonu, orzeźnika wynosiła 18 mniejszych, ale zupełnie już ukartalowanych grzybów.



Unieważnia się
Ważność dowodu rejestracyjnego na dowolne dowody rejestracyjne na dowolny przyczepny pojazd „Sanomag”, wydany przez Prezydium Powiatowego Rejonu Kierownictwa w Jędrzejowie — Wydział Komunikacji Drogowej, Nr 10 rejestracyjny: 12119 i 12120. Nr dowodu: 51558 i 51567. 575-K

KAŻDĄ ILOŚĆ OWSA
zakupi nieroztoczone —
Wzłascie Spółdzielni Spożywców — Wojewódzki Zakład Transportu w Kielcach, ul. Mielczarskiego 147. 874-K

● KUPNO
● SPRZEDAŻ
● WSZELKIE TRANSAKCJE HANDLOWE
NAJLEPIEJ ZAŁATWISZ
korzystając z ogłoszeń w „Słowie Ludu”
Biuro Reklam i Ogłoszeń, Kielce, Zeromskiego 5
czynne codziennie (z wyjątkiem niedzieli i świąt)
w godz. 9-15, w soboty godz. 9-13.

PRACOWNICY POSZUKIWANI
MURARZY DO ROBÓT SZAMOTOWYCH, KOMINOWYCH I Z CEGŁY CZERWONEJ, UKŁADACZY PŁYTEK CERAMICZNYCH oraz **MONTERÓW** zatrudnimy natychmiast przy budowie pięciorzecznych i kominów fabrycznych w miejscu i na wyjazd na terenie 11 województw. Praca w systemie akordowym. Diety i swrot kosztów przejazdów, bezpłatne zakwaterowanie. Gwarantujemy zatrudnienie na okres najmniej 2 lat. Pożądane zgłoszenia zwrócić brygad z pomocą. Zgłoszenia osobiste i listowne przyjmują: **WARSZAWSKIE PRZEDSIĘBIORSTWO BUDOWY PIĘCIORZECZYCH I KOMINÓW PRZEMYSŁOWYCH W WARSZAWIE, UL. NOWOGÓRKA 82 b** oraz **KIEROWNICTWO GRUP ROBÓT W WARSZAWIE, UL. ŁOWICKA 23; W ŁODZI, UL. MATEJKI 21; W ELBLĄGU, UL. STOCZNIOWA 2.** 859-K

ELEKTROMONTERÓW I POMOCNIKÓW MONTERÓW zatrudnimy natychmiast **ŁÓDZKIE PRZEDSIĘBIORSTWO ELEKTRYFIKACJI ROLNICTWA, ŁÓDZ-ZABIEŃCZAK, UL. GRUZIADZKA 8.** Zgłoszenia przyjmuje Sekcja Personalna LPER w godz. od 8 do 14. 858-G

100 ROBOTNIKÓW FIZYCZNYCH do prac melioracyjnych w terenie (kopaczy) na czas od zaraz do końca sezonu — przyjmie Rejonowe Kierownictwo Robót Wodno-Melioracyjnych w Szczecinku, ul. Mieczysława (Zamek). Praca i płaca w akordzie. Przyjazd do siedziby Rejonu na własny koszt. 859-K

KOWALA SAMOCHODOWEGO, 2 MONTERÓW SAMOCHODOWYCH zatrudnimy od zaraz **WOJEWÓDZKA KOLUMNA TRANSPORTU SANITARNEGO W KIELCACH, UL. POLNA 11, tel. 23-89.** Warunki pracy i płacy do omówienia w sekcji kadry. 862-K

