

Partia musi uwolnić się od balastu
Duże zainteresowanie w terenie
wzbudziło X Plenum KC PZPR —
stwierdzają członkowie KP

Rozpoczęły się PLENARNE ZEBRANIA KOMITETÓW POWIATOWYCH PZPR

W CZORAJ jako jedno z pierwszych w naszym województwie — obradowało plenum KP PZPR w Gminie. Na plenum omawiano sytuację w partii na terenie powiatu chmielnickiego w świetle uchwały X Plenum KC PZPR. W dyskusji mówcy poświęcili najwięcej uwagi weryfikacji członków partii oraz zbliżającym się wyborom do rad narodowych.

Uchwała X Plenum spotkała się z aprobatą członków Komitetu Powiatowego. Jeden z mówców określił ją za równie potrzebną jak potrzebne były uchwały VIII Plenum. To było potrzebne i konieczne.

Niektóre organizacje partyjne jeszcze przed X Plenum zaczęły przeglądać swoje szeregi uwalniając się od ludzi, którzy hamowali poczynania partii. Jed-

(Dokończenie na str. 2)

Proletariusze wszystkich krajów łączcie się!

CENA 40 GR. A B

Słowo Ludu

Organ KW Polskiej Zjednoczonej Partii Robotniczej

ROK IX. Nr 273 (2603)

KIELCE, PIĄTEK, 15 LISTOPADA, 1957 R. Nakł. 65,936

Główne kierunki:

- Wzmocnienie oszczędności w instytucjach
- Rygorystyczne ściąganie zaległych należności
- Zrównoważenie bilansu handlu zagranicznego

RZĄD PODEJMUJE UCHWAŁY zmierzające do zabezpieczenia wykonania planu gospodarczego na rok 1958

(INFORMACJA WŁASNA)
W ostatnim okresie rząd pracuje intensywnie nad przygotowaniem projektu planu gospodarczego na rok 1958. Na posiedzeniach Komitetu Ekonomicznego Rady Ministrów, jakie odbyły się w ostatnim czasie, poza ustaleniem głównych kierunków planu na przyszły rok przyjęto wiele projektów uchwał pozwalających na realizowanie planowanych założeń.

Jednym z kierunków planu jest wzmocnienie dyscypliny finansowej we wszystkich dziedzinach gospodarki narodowej. Dotyczy to zaległych należności od ludności

w stosunku do państwa, jak i w przedsiębiorstwach i instytucjach. W tym celu Rada Ministrów podjęła uchwały umożliwiające ministrowi finansów do ściągania zaległych należności.

Jedną z nich umożliwił w drodze administracyjnej ściąganie należności od osób zalegających z opłatami radiotelefonnymi i telewizyjnymi. Myślą się również o umożliwieniu ściągania należności z tytułu wstąpienia do administracji.

Ponadto w roku przyszłym plan przewiduje dalsze ograniczenie etapów administracyjnych. W ten sposób uzyska się poważne oszczędności funduszu pała. Przewiduje się także ograniczenie inwestycji przemysłowych z tym, że powiększone zostaną w miarę możliwości kredyty na budownictwo mieszkaniowe.

Drugim zasadniczym kierunkiem planu jest sprawa naszego bilansu dewizowego w wymiarze handlowej z zagranicą, który, jak dotychczas, jest ujemny. W tym celu przewiduje się w roku przyszłym ograniczenie importu urządzeń inwestycyjnych i zwiększenie eksportu, również zostaną wprowadzone dalsze ograniczenia w wydatkach dewizowych na wyjazdy za granicę służbowe i prywatne.

WARSZAWA PAP. — 14 bm. u. dała się do Chin, Korei i Mongolii polska delegacja kulturalna w celu podpisania planów realizacji umów kulturalnych z tymi krajami.

Chruszczow o stosunkach ZSRR — Anglia, Żukowie i pociskach raketowych

(Inf. wł.) Na przyjęcie wy-dane w Moskwie przez ambasadę egipską w związku z pobylem w ZSRR egipskiego ministra wojny i naczelnego dowódcy gen. Abdel Hakima Amara, przybył m. in. Chruszczow, z którym dziennikarze zagraniczni odbyli rozmowę. Oto co pisze m. in. o tej rozmowie korespondent „Trybuny Ludu”.

Co się tyczy sw. wizyty premiera Macmillana w ZSRR, to Chruszczow powiedział, że wizytę taką powita z całą serdecznością. I bardzo chętnie także zobaczylibyśmy u siebie jako gości czelowych mężów stanu USA — powiedział.

W odpowiedzi na pytanie, czy wybiera się sam do St. Zjednoczonych, to Chruszczow — (Dokończenie na str. 2)



ANTONIN ZAPOTOCKY

ZAŁOBA NARODOWA w Czechosłowacji

PRAGA PAP. W Czechosłowacji rozpoczęły się dni żałoby narodowej. Miasta i wale toną w czerni. Ludzie w milczeniu zatrzymują się przed okrytymi kirem portretami zmarłego prezydenta umieszczonymi na ulicach miast, w urzędach, na dziedzińcach fabrycznych.

ry tych smutnych dni. Nie od-bywają się zabawy ani weso-ły rozrywkowe.

Od wczesnego ranka w czwartek obywatele Pragi i Bratysławy składali swoje podpisy w listkach kondolencyjnych wlo-żonych w gmachach KC KPCZ i KC KPS, na zamku praskim, w Prezydium Rady Ministrów oraz w Prezydium Słowackiego Zespołu Polnomocników Rządowych. Teatry i kina przystoso-wały swój program do atmosfery

Delegacja PRL na pogrzeb Antonina Zapotockiego

Na pogrzeb prezydenta Republiki Czechosłowackiej, Antonina Zapotockiego, udaje się delegacja państwowa PRL w następującym składzie: Aleksander Zawadzki — przewodniczący Rady Państwa, członek Biura Politycznego KC PZPR, Czesław Wyczech — marszałek Sejmu PRL, wiceprezes NK ZSL, prof. Stanisław Kulczyński — zastępca przewodniczącego Rady Państwa, przewodniczący Prezydium CK SD, Ignacy Luga — Sowiński — członek Biura Politycznego KC PZPR, członek Rady Państwa, przewodniczący CRZZ, Zenon Nowak — wiceprezes Rady Ministrów PRL, Leon Kruczkowski — członek Rady Państwa, gen. dywizji Janusz Zarycki — wiceminister obrony narodowej, Franciszek Masur — ambasador nadzwyczajny i pełnomocny PRL w Czechosłowacji.

Dalsze depeze kondolencyjne po zgonie Prezydenta Czechosłowacji

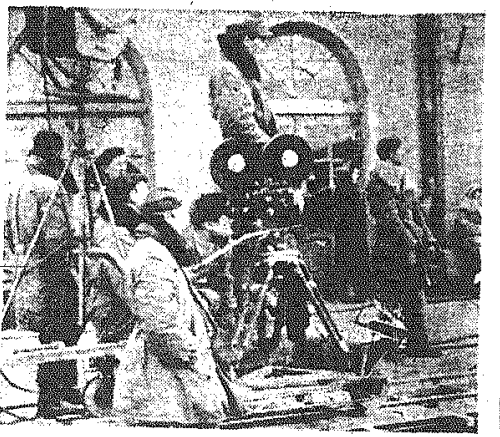
W związku z zgonem prezydenta Republiki Czechosłowackiej, Antonina Zapotockiego, depeze kondolencyjne przesyła: Aleksander Zawadzki, przewodniczący Rady Państwa, Prezydent Rady Ministrów Józef Cyrankiewicz, Adam Rapacki, marszałek Sejmu PRL, Czesław Wyczech, minister obrony narodowej Marian Spychalski oraz Centralny Komitet Stronnictwa Demokratycznego i Prezydium Naczelnego Komitetu ZSL.

Królowa i... gwiazdy



Po pokazie filmu Metro-Goldwyn-Mayer „Les Girls” w kinie, wzięła udział królowa angielska, nastąpiło spotkanie królowej z gwiazdami ekranu. Na zdjęciu: królowa Elżbieta wita Sophię Loren. Fot. — CAF

Aktorzy na plan...



Od wtoru w Kielcach ekipa filmowa „Rym” kręci zdjęcia do nowego filmu polskiego „Piłki dla Aurelii”. Film reżyseruje St. Lenartowicz, zaś operatorem jest L. Romanus.

Na zdjęciu: ekipa filmowa przy pracy.

Uwaga czytelnicy! W najbliższych dniach zamieszcimy obszerny fotoreportaż z kręcenia tego filmu.

Na skutek nagłej powodzi

Wielka Aka w Indiach zmyta z powierzchni ziemi

DELHI. W jednym z dzienników wychodzących w stolicy Indii ukazała się następująca wiadomość:

Istnieje obawa, że wielka Aka, położona nad rzeką Towang Chu w obwodzie Kameng (północno-wschodnia część Indii) została zmyta z powierzchni ziemi i zatopiona pod czas nagłej powodzi. Wraz z nią zginęło blisko 400 jej mieszkańców.

Katastrofa nastąpiła wskutek zerwania przez wzbrawną rzekę dużej tamy, która chroniła wieś Aka i okolice tereny.

Latające talerze widziano nad Kielecczyną?

12 bm. około godz. 17 mieszkańcy Staryszewy pow. Radom m. in. p. S. Wojtarowicz i jej mąż w dziwnym momencie oglądali przez pół godziny poruszające się po niebie w kierunku z północy talerze jasno-szarym kolorem. Nie jest to jednak „sputnik”, a więc latający talerz!

Ponad 10 mln. zł wynosi za III kwart. I br. fundusz zakładowy hut im. Nowotki

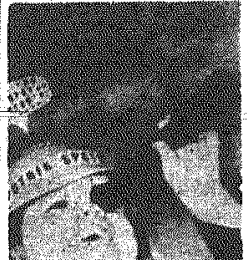
Wizja 13 pensji dla hutników Ostrowca zupełnie bliska i realna

NA OSTATNIM plenum Rady Robotniczej hut im. Nowotki w Ostrowcu omawiana była m. in. sprawa tzw. 13 pensji.

Dobre wyniki produkcyjne i ekonomicznie — finansowe jakie uzyskuje huta ostrowiecka od początku 1957 roku stwarzają pełną możliwość uzyskania przez załogę 13 pensji. Jak wynika ze sprawozdania dyrektora huty tow. J. Fudaleja, złożonego na plenarnym posiedzeniu Rady Robotniczej — huta im. Nowotki wypracowała w okresie trzech kwartałów br. przeszło 54 mln. 800 tys. zł zysku. Kogza własne w stosunku do planu po skorygowaniu cen zostały przez załogę huty obniżone o ponad 30 mln. zł.

Do tak poważnych wyników przyczyniły się wydziały, które m. in. zdolały obniżyć koszt surowców wielkopięsowej o przeszło 23 zł za tonę, stali o 86 zł/1, wyrobów galwanizowanych w załogę od 400 do 95 do 300 zł/t, rur lanych o 32 zł/t, wa gonów o ponad 1 tysiąc zł za sztukę itd.

W oczekiwaniu na sputnika



Mała Basia, przyłączając się do ogólnego zainteresowania sputnikiem w USA czeka na powiadczenie radiotelegraficznego katechizmu — teleskopem przy oku. Na spacerce ma „urządzenie radarowe”.

Wyjazd polskich prawników na obrady Rady Międzynarodowego Związku Prawników

15 bm. udala się do Moskwy w ocobach prezesa Zrzeszenia wicemarszałka Sejmu Jerzego Jodłowskiego oraz wiceprezesa Rządu Demokratów delegacja sędziów Sądu Najwyższego Stanisława Grossa,

Sądny dzień spekulantów

Akcja milicji na radomski bazar

Podobnie jak warszawscy spekulanci mieli swój bazar Różycki, tak radomscy cwaniacy wazkiej wody robili interesy na targowisku popularnie nazywanym w tym mieście „Korea”. Na rozległych niezabudowanych terenach w rejonie ulic: Wernecka, Mińcekiego i Gwardii Ludowej, obok liczących handlarzy zakumulowali się właściciele nielegalnych kramów, producentów skóry szaflikowej, przerobni pośrednicy, ba, nawet paserzy.

Wiedza kowal i kołodziejów

Wiedza kowal i kołodziejów w powiecie końskie. W tym kraju s produkcji wołów. We wsi mieszka około 300 kołodziejów i blisko 200 kowalów, większość rzemieślników zrzeszona jest w spółdzielni wyrabiającej wozy gospodarskie.

Na zdjęciu: członkowie spółdzielni kowale — Jan Szamburski i Wincenty Myszkowski. Fot. Tyminski

SPRAWA DOSTAWY BRONI DLA TUNISU wywołała kryzys solidarności zachodniej

PARYŻ PAP. W związku z sprawą dostaw broni dla Tunisu w stosunkach dyplomatycznych pomiędzy Francją a jej dwoma głównymi sołtami dało się odczuć nagłe napięcie — stwierdza w komentarzu agencja Reuters. Po rozmowie ambasadora Houghtona z premierem Gaillardem, zaplanowano wielkie zamieszanie we francuskich kołach rządowych oraz w ambasadach USA i W. Bry-

tanii. Źródła amerykańskie zaprzeczają rzekną, by demarche Houghtona miało mieć charakter ultimatum. Stanowisko rządu USA w sprawie dostaw broni dla Tunisu oparto się z całkowitym poparciem W. Brytanii.

W kuluarach Zgromadzenia Narodowego wspomina się o ewentualnym wystąpieniu Francji z paktu północno-atlantyckiego. Uważa ona, jak już wspominaliśmy, że Inicjatywa USA i W. Brytanii sprzeciwia się pojęciem solidarności atlantyckiej, która, według słów Pineau, powinna obowiązywać we wszystkich częściach świata.

Francuski sekretarz stanu do spraw informacji, Claparede, oświadczył dziennikarzom po posiedzeniu rządu, że Francja zamierza być wyłącznym dostawcą broni dla Tunisu.

Chruszczow o stosunkach ZSRR — Anglia o Żukowie i pociskach raketowych

(Dokończenie ze str. 1)

czow przypomniał, że takie pytania zadawano mu już wielokrotnie. Nie zostaniem zaproszony jako działacz państwowy — powiedział on. A natomiast pojechać jako turysta nie mam czasu.

Tow. Chruszczow oświadczył, iż marszałek Żukow nie stanął na wysokości zadania, jako działacz polityczny; jest to natomiast doskonale dowódca wojskowy. Wcale nie negujemy tych jego zalet. Marszałek Żukow jest obecnie w Moskwie. Prosił on o udzielenie urlopu i uzyskał na to zgodę.

Jakie stanowisko zajmie marszałek Żukow? — zapytał korespondent telewizji amerykańskiej Schor.

To już jest, panie Schor — odpowiedział tow. Chruszczow wtrącając się do naszych wewnętrznych spraw. My się do waszych wewnętrznych spraw nie wtrącamy; przecież ślubowaliśmy sobie wzajemnie, że nie będziemy tego robili!

Korespondent angielski za pytał, czy Związek Radziecki nadal będzie wyrzucał rakiety balistyczne?

— Nie mogę obiecać, że nie będziemy tego robili — powiedział Chruszczow. Czy stworzyliśmy je po to, żeby je zasolić? Musimy dokonywać prób. Ale wiecie co, utopamy je. My już mamy takie rakiety. Wy je być może z czasem będziecie mieli. Odtąd my właściwie proponujemy: dogadamy się, utopamy je w morzu. Tow. Chruszczow mówił także o roli, którą odgrywa obecnie rząd Anglii w polityce międzynarodowej. Jest to rola nie samodzielna, niegodna rządu tak wielkiego narodu, zależna od polityki amerykańskiej.

Bardzo ciepło mówił Chruszczow o konieczności przyjaźni i współpracy radziecko-angielskiej. Będzie — powiedział, — iść wy na tym mogliście zyskać. Wpłynęłoby to bezpośrednio na wzrost waszej wagi na arenie międzynarodowej.

Mówiąc o pragnieniu ułożenia możliwie dobrych stosunków z Anglią, Chruszczow, wspominał o swoich spotkaniach z działaczami angielskimi i między innymi z Bevanem. Ocenili te spotkania, jako przyjazne i pozytywne.

M. L.

„Tu spał Washington“

WASZYNGTON PAP. Na wzór licznych w Stanach Zjednoczonych tablic pamiątkowych ustawionych w miejscach, w których przebywał Jerzy Washington, Amerykanie, według krążącego tu dowcipu, pragną obecnie postawić kamień pamiątkowy w Związku Radzieckim w miejscu, skąd startował sputnik. Napis na tym kamieniu miałby brzmienie: „Tu spał Washington“.

ROZPOCZĘŁY SIĘ PLENARNE ZEBRANIA Komitetów Powiatowych PZPR

(Dokończenie ze str. 1)

nie dopiero teraz, po Plenum nastąpiło ogólnopartyjne poruszenie. W wyniku którego partia może pozbyć się zbędnego balastu.

Członkowie Komitetu Powiatowego często stawiali sobie pytanie: „jak dokonać tej trudnej operacji? W jaki sposób wyjdzie do udziału odpowiedzialnie brano aktualną sytuację w organizacjach partyjnych oraz ich skład osobowy. Jest to tym bardziej ważne, iż organizacja chłmielnicza składa się w większości z chłopów, z poważnej ilości urzędników i nauczycieli oraz niewielkiej ilości robotników i rzemieślników. Ocena sytuacji była surowa a próby odwrócenia uwagi od istotnych spraw przez niektórych towarzyszy spotykały się z krytyką ze strony innych mówców.

Towarzysze podkreślali ogromne trudności związane z weryfikacją. Chodzi bowiem o to by opuścili partię ludzie nieprzydatni — bierni, lub wręcz działający na jej szkodę — i jednoznacznie by podjęli i nieprzewidywalnym zarzutami nie usunąć ofiarnych i uczciwych członków. Nie ma miejsca w partii dla złodziei, kombinatorów i łapowników. Nie ma miejsca dla dwulicowców, którzy ładnie mówią na zebraniach a inaczej w życiu postępują. Ani dla tych co jak wrokowiec pluja na partię. To są sprawy dość jasne choć niełatwe do przeprowadzenia.

O wiele trudniejsze i jednocześnie niebezpieczne jest usunięcie z partii ludzi za bierność. Tym

I w Łodzi opodatkowano wódkę

ŁÓDŹ PAP. — Prezydium Rady Narodowej m. Łodzi podjęło uchwałę o opodatkowaniu wódki i spirytusu. Na mocy uchwały, opytynając od 1 grudnia br. np. od każdego litra wódki będzie pobierana dodatkowa opłata w wysokości 4 zł.

Uzyskane tą drogą fundusze będą przeznaczone na walkę z alkoholizmem, cele oświatowe i budownictwo komunalne.

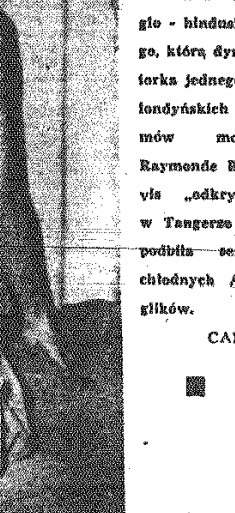
Trzeba dodać, że spożywcze alkoholi w Łodzi poddało się do nie notowanych dotychczas rozmiarów. W ciągu trzech kwartałów br. łącznie wydalono 8,5 proc. ogólnych obrotów handlu detalicznego. W trzecim kwartale br. łącznie wydalono 25 proc. napojów alkoholowych więcej niż w analogicznym okresie ubiegłego roku.

Kobieta — oficerem marynarki

(INF. WL.) — Pierwsza kobieta w Polsce, która otrzymała dyplom oficera marynarki jest Danuta Kobyliska-Wałas.

Złożyła ona egzamina oficerskie i otrzymała stopień porucznika. Dyplom wydany został p. D. Kobylskiej-Wałas przez Urząd Morski w Szczecinie.

Z Tangueru do... londyńskiego domu mody



Egnotyczna Lolita — piękna dziewczyna pochodzenia angielskiego, którą dyrektor jednego z londyńskich domów mody Raymond Bah vis „odkrył“ w Tangueru — podbiła serca chłodnych Anglików. CAF

Ambasador PRL przybył do Japonii

TOKIO (INF. WL. AR).

13 bm. przybył do stolicy Japonii ambasador PRL dr Tadeusz Zebrowski z rodziną. Ambasador witał na lotnisku dyrektor departamentu japońskiego MSZ, Kanayama, przedstawiciel protokółu dyplomatycznego, prezes Towarzystwa Przyjaciół Pokoju — Japończyków — senator Mori, prezes Towarzystwa Współpracy Wschód — Zachód, były minister Yamamoto, delegacja japońskiego Komitetu Obrony Pokoju, towarzysze kulturalnych, charge d'affaires Zw. Radzieckiego, charge d'affaires Czechosłowacji, przedstawiciel wszystkich agencji prasowych oraz członkowie ambasady PRL w Tokio.

Przyjazd polskiego ambasadora do Japonii poprzedziły zamieszczone we wszystkich piśmiech jego fotografie oraz życzenia. Ambasador w udzielonym na lotnisku przedstawicielom prasy wywodził z naciskiem, że należy się do przetrwania i rozwoju kultury i sztuki w tym kraju. Ambasador wyraził nadzieję, że w tym celu przyczyni się do przetrwania i rozwoju kultury i sztuki w tym kraju.

Uczestnik ruchu partyzanckiego w Kielecczyźnie pozdrawia towarzyszy broni

W związku z 40 rocznicą Rewolucji Socjalistycznej, w te dni, kiedy ludzie całego świata, wspomniawszy oświęcimie socjalizmu w Związku Radzieckim, a także w innych krajach, z łaskawym powołaniem przystają do podziemia wstępującej gęstej uczestnik ruchu partyzanckiego G. i AL oraz BCH podziemia i G. i AL im jak najlepszych osiągnęły w budownictwie socjalizmu w naszym kraju.

Kobieta Nkołaj Romanowicz były uczestnik ruchu partyzanckiego w Polsce, cieknie oddziały „Młodzi Ludu“ pod dowództwem por. Ceraszowa Włodzimierza w okolicach Piotrkowa i Sieradza

Maj adres: PZPR, Kielecczyzna, Ojkiak, Osiwiec, rejon „Proletariat Socpraca“.

Podwyżka opłat za miejsca w wagonach syplalnych i cen biletów lotniczyc

Jak informuje Ministerstwo Komunikacji, od 15 listopada br. opłaty za korzystanie z miejsc syplalnych w wagonach „Orbis“ przy przejazdach w komunikacji krajowej ulegają podwyższeniu o 100 proc. Jednocześnie ceny biletów lotniczyc zostają zrównane z nowymi opłatami za przejazdy kolejowe w wagonach syplalnych i klasy pociągów pocztowych.

Podwyższenie taryf lotniczyc w komunikacji krajowej i opłat za korzystanie z miejsc syplalnych zostało spowodowane koniecznością zapewnienia rentowności przedsiębiorstw „Orbis“ i PLL „Lot“.

Katastrofa kolejowa pod Kluczborkiem

Na linii kolejowej Oleśno — Kluczbork miała wczoraj miejsce katastrofa kolejowa. Na stojący pod semaforem pociąg towarowy najechał z tego samego kierunku drugi pociąg towarowy. Wskutek silnego zderzenia poniósł śmierć na miejscu końcowy hamulcowy — Józef Rogala z Byczyny. Wykolejeni ulegli trzy wagony, a lokomotywa stoczyła się do rowu, wskutek czego uległ potłuczemu i porażeniu maszynista, któremu odwieziono do szpitala. Różnice i straty materialne są dość poważne.

Winę za nieszczęśliwy wypadek ponosi dzwornik stacji kolejowej Bąków — Jan Biełkowski, który bez zawiadomienia sąsiedniej stacji Kluczbork — wyspuścił pociąg. Winowajca został aresztowany.

Za dwa lata lot na Księżyc za pięć — dziesięć lat człowiek w Kosmosie

Wywiad udzielony stałemu korespondentowi AR w Moskwie przez profesora K. Staniukowicza, członka Akademii Nauk ZSRR

CZYTELNIK zna już zamieszczone we wczorajszym „Prawdzie“ materiały dotyczące drugiego sztucznego satelity Ziemi. Materiał ten zawiera opis spuntika, sposobu wypuszczenia go, umieszczenia na nim aparatury wraz ze zwierzęciem doświadczalnym — psem „Lajka“, jak również pierwsze wyniki badań — pomiarów dokonanych na spuntniku.

A co dalej? Jakże są dalsze plany uczonych radzieckich w dziedzinie badania Kosmosu? — z tymi pytaniami zwrócił się korespondent AR w Moskwie do członka Akademii Nauk ZSRR, jednego z najwybitniejszych uczonych biorących bezpośredni udział w pracach związanych z wypuszczeniem sztucznego satelity Ziemi, prof. Kirylla Staniukowicza.

— Za dwa lata — Księżyc — zaczął prof. Staniukowicz swoją wypowiedź. — Istnieją przy tym trzy warianty: wypad satelity bezpośrednio na Księżyc, wysłać spuntika, który by okrążył Księżyc i wrócił na Ziemię, i — trzeci wariant — wysłać na telfie, który by przez długi czas krążył wokół Ziemi i Księżyc.

— Który z tych wariantów ma największe szanse realizacji? — Pierwszy. Realizacja tego wariantu umożliwiłoby wywołanie na Księżycu silnego wybuchu np. bomby wodorowej, w wyniku czego nastąpiłoby stopienie się gruntu Księżycy i promieniowanie jego powierzchni. W ten sposób powstałoby możliwość dokonania analizy widma na powierzchni Księżycy.

— To ma nastąpić za 2 lata? — Tak, to nastąpi w okresie półtora do dwóch lat.

— Czy w takim wypadku nastąpiłoby też umieszczenie na satelicie zwierzęcia doświadczalnego? — Nie, w przelocie na Księżyc nie jest ono nam potrzebne. Sputnik zawierający będzie natomiast całą masę przyrządów pomiarowych

— A co będzie się działo w Kosmosie do tego czasu? — Do tego czasu wystrzelimy szereg nowych spuntików, które przygotują lot na Księżyc.

— Jaki będzie przedmiot tych badań? Czym będą się różniły od pierwszych dwóch? — W przedmiocie badań nie nastąpiła żadne istotne zmiany. Dalej będziemy się zajmować promieniami kosmicznymi, promieniowaniem Słońca, siłami uderzeń meteorowych. Bedniemy mieli natomiast na spuntkach inne, coraz lepszą aparaturę.

— Czy powróć spuntika na Ziemię będzie oznaczał ważny krok naprzód w badaniach w porównaniu z badaniem pomiarów na Ziemi? — Nie, w przelocie na Księżyc nie jest ono nam potrzebne. Sputnik zawierający będzie natomiast całą masę przyrządów pomiarowych

— Czy podczas następnego lotu spuntika będą miały pokładzie zwierzęta? — Owszem, ale to już nie będzie odgrywało zasadniczej roli. Dalsze badania zachowują się żywych istot w warunkach powojdających stan nieważkości, można przeprowadzić po 24, 48, 72, 96, 120, 144, 168, 192, 216, 240, 264, 288, 312, 336, 360, 384, 408, 432, 456, 480, 504, 528, 552, 576, 600, 624, 648, 672, 696, 720, 744, 768, 792, 816, 840, 864, 888, 912, 936, 960, 984, 1008, 1032, 1056, 1080, 1104, 1128, 1152, 1176, 1200, 1224, 1248, 1272, 1296, 1320, 1344, 1368, 1392, 1416, 1440, 1464, 1488, 1512, 1536, 1560, 1584, 1608, 1632, 1656, 1680, 1704, 1728, 1752, 1776, 1800, 1824, 1848, 1872, 1896, 1920, 1944, 1968, 1992, 2016, 2040, 2064, 2088, 2112, 2136, 2160, 2184, 2208, 2232, 2256, 2280, 2304, 2328, 2352, 2376, 2400, 2424, 2448, 2472, 2496, 2520, 2544, 2568, 2592, 2616, 2640, 2664, 2688, 2712, 2736, 2760, 2784, 2808, 2832, 2856, 2880, 2904, 2928, 2952, 2976, 3000, 3024, 3048, 3072, 3096, 3120, 3144, 3168, 3192, 3216, 3240, 3264, 3288, 3312, 3336, 3360, 3384, 3408, 3432, 3456, 3480, 3504, 3528, 3552, 3576, 3600, 3624, 3648, 3672, 3696, 3720, 3744, 3768, 3792, 3816, 3840, 3864, 3888, 3912, 3936, 3960, 3984, 4008, 4032, 4056, 4080, 4104, 4128, 4152, 4176, 4200, 4224, 4248, 4272, 4296, 4320, 4344, 4368, 4392, 4416, 4440, 4464, 4488, 4512, 4536, 4560, 4584, 4608, 4632, 4656, 4680, 4704, 4728, 4752, 4776, 4800, 4824, 4848, 4872, 4896, 4920, 4944, 4968, 4992, 5016, 5040, 5064, 5088, 5112, 5136, 5160, 5184, 5208, 5232, 5256, 5280, 5304, 5328, 5352, 5376, 5400, 5424, 5448, 5472, 5496, 5520, 5544, 5568, 5592, 5616, 5640, 5664, 5688, 5712, 5736, 5760, 5784, 5808, 5832, 5856, 5880, 5904, 5928, 5952, 5976, 6000, 6024, 6048, 6072, 6096, 6120, 6144, 6168, 6192, 6216, 6240, 6264, 6288, 6312, 6336, 6360, 6384, 6408, 6432, 6456, 6480, 6504, 6528, 6552, 6576, 6600, 6624, 6648, 6672, 6696, 6720, 6744, 6768, 6792, 6816, 6840, 6864, 6888, 6912, 6936, 6960, 6984, 7008, 7032, 7056, 7080, 7104, 7128, 7152, 7176, 7200, 7224, 7248, 7272, 7296, 7320, 7344, 7368, 7392, 7416, 7440, 7464, 7488, 7512, 7536, 7560, 7584, 7608, 7632, 7656, 7680, 7704, 7728, 7752, 7776, 7800, 7824, 7848, 7872, 7896, 7920, 7944, 7968, 7992, 8016, 8040, 8064, 8088, 8112, 8136, 8160, 8184, 8208, 8232, 8256, 8280, 8304, 8328, 8352, 8376, 8400, 8424, 8448, 8472, 8496, 8520, 8544, 8568, 8592, 8616, 8640, 8664, 8688, 8712, 8736, 8760, 8784, 8808, 8832, 8856, 8880, 8904, 8928, 8952, 8976, 9000, 9024, 9048, 9072, 9096, 9120, 9144, 9168, 9192, 9216, 9240, 9264, 9288, 9312, 9336, 9360, 9384, 9408, 9432, 9456, 9480, 9504, 9528, 9552, 9576, 9600, 9624, 9648, 9672, 9696, 9720, 9744, 9768, 9792, 9816, 9840, 9864, 9888, 9912, 9936, 9960, 9984, 10000.

— Czy to jest koniec rozmowy? — Nie, rozmowa będzie kontynuowana.

— Czy to jest koniec rozmowy? — Nie, rozmowa będzie kontynuowana.

— Czy to jest koniec rozmowy? — Nie, rozmowa będzie kontynuowana.

— Czy to jest koniec rozmowy? — Nie, rozmowa będzie kontynuowana.

— Czy to jest koniec rozmowy? — Nie, rozmowa będzie kontynuowana.

— Czy to jest koniec rozmowy? — Nie, rozmowa będzie kontynuowana.

— Czy to jest koniec rozmowy? — Nie, rozmowa będzie kontynuowana.

— Czy to jest koniec rozmowy? — Nie, rozmowa będzie kontynuowana.

— Czy to jest koniec rozmowy? — Nie, rozmowa będzie kontynuowana.

— Czy to jest koniec rozmowy? — Nie, rozmowa będzie kontynuowana.

— Czy to jest koniec rozmowy? — Nie, rozmowa będzie kontynuowana.

— Czy to jest koniec rozmowy? — Nie, rozmowa będzie kontynuowana.

— Czy to jest koniec rozmowy? — Nie, rozmowa będzie kontynuowana.

— Czy to jest koniec rozmowy? — Nie, rozmowa będzie kontynuowana.

— Czy to jest koniec rozmowy? — Nie, rozmowa będzie kontynuowana.

— Czy to jest koniec rozmowy? — Nie, rozmowa będzie kontynuowana.

— Czy ciężar następnego spuntika będzie się zmniejszał w stosunku do dotychczasowych? — Szczególnie do drugiego? Czy będzie większy czy też mniejszy? — W zasadzie najbliższe spuntiki nie będą istotnie różnić się pod względem ciężaru od drugiego. Nie ma przesady potrzebny zmian ciężaru. Potrzeba lekkiego i precyzyjnego, kiedy polecą na ziemie.

— A jakiego polski człowiek? — Za jakiego 10 lat, może nawet wcześniej? — Za 5. Uważacie, że to długi okres czasu? — Nie, to bardzo krótki okres.

— Czy lot człowieka — bok samego faktu pojawienia się człowieka w przestrzeni międzyplanetarnej — będzie oznaczał coś jakiegoś nowego dla nauki? — Raczej nie. Najważniejszą są przyrządy.

— A człowiek plus przyrządy? Człowiek na spuntiku obciążony przyrządami? — Najważniejsza jest obecność pracy samych przyrządów. Człowiek na Księżycu — owszem, wtedy będzie potrzebny i nawet bardzo pozytywny.

— W prasie ukazywały się wypowiedzi o wypuszczeniu spuntika, które będą wracać na Ziemię, takich z „biletami powrotnymi“? — Owszem, to będzie realizowane. Będzie do tego potrzebne umieszczenie na spuntiku dodatkowego silnika, żeby by mógł, żeby zmniejszał szybkość. Oznacza to jednak zwiększenie wagi satelity, a to jest związane z pewnymi komplikacjami. Ale mniejszy ciężar niż do dwóch to będzie realizowane.

— A czy powrót spuntika na Ziemię będzie oznaczał ważny krok naprzód w badaniach w porównaniu z badaniem pomiarów na Ziemi? — Nie, w przelocie na Księżyc nie jest ono nam potrzebne. Sputnik zawierający będzie natomiast całą masę przyrządów pomiarowych

— Czy podczas następnego lotu spuntika będą miały pokładzie zwierzęta? — Owszem, ale to już nie będzie odgrywało zasadniczej roli. Dalsze badania zachowują się żywych istot w warunkach powojdających stan nieważkości, można przeprowadzić po 24, 48, 72, 96, 120, 144, 168, 192, 216, 240, 264, 288, 312, 336, 360, 384, 408, 432, 456, 480, 504, 528, 552, 576, 600, 624, 648, 672, 696, 720, 744, 768, 792, 816, 840, 864, 888, 912, 936, 960, 984, 1000.

— Czy to jest koniec rozmowy? — Nie, rozmowa będzie kontynuowana.

— Czy to jest koniec rozmowy? — Nie, rozmowa będzie kontynuowana.

— Czy to jest koniec rozmowy? — Nie, rozmowa będzie kontynuowana.

— Czy to jest koniec rozmowy? — Nie, rozmowa będzie kontynuowana.

— Czy to jest koniec rozmowy? — Nie, rozmowa będzie kontynuowana.

— Czy to jest koniec rozmowy? — Nie, rozmowa będzie kontynuowana.

— Czy to jest koniec rozmowy? — Nie, rozmowa będzie kontynuowana.

— Czy to jest koniec rozmowy? — Nie, rozmowa będzie kontynuowana.

— Czy to jest koniec rozmowy? — Nie, rozmowa będzie kontynuowana.

— Czy to jest koniec rozmowy? — Nie, rozmowa będzie kontynuowana.

— Czy to jest koniec rozmowy? — Nie, rozmowa będzie kontynuowana.

— Czy to jest koniec rozmowy? — Nie, rozmowa będzie kontynuowana.

— Czy to jest koniec rozmowy? — Nie, rozmowa będzie kontynuowana.

— Czy to jest koniec rozmowy? — Nie, rozmowa będzie kontynuowana.

— Czy to jest koniec rozmowy? — Nie, rozmowa będzie kontynuowana.

— Czy to jest koniec rozmowy? — Nie, rozmowa będzie kontynuowana.

— Czy to jest koniec rozmowy? — Nie, rozmowa będzie kontynuowana.

— Czy to jest koniec rozmowy? — Nie, rozmowa będzie kontynuowana.

— Czy to jest koniec rozmowy? — Nie, rozmowa będzie kontynuowana.

— Czy to jest koniec rozmowy? — Nie, rozmowa będzie kontynuowana.

— Czy to jest koniec rozmowy? — Nie, rozmowa będzie kontynuowana.

Z obrad Komisji Politycznej

Dalszy ciąg dyskusji nad problemem koreańskim — przemówienie delegata polski

NOWY JORK PAP. — Otwierając środowe posiedzenie Komisji Politycznej Zgromadzenia Ogólnego NZ jej przewodniczący, przedstawiciel Iranu, Abohd przekazał wyrazy współczucia delegatowi z radzowski i narodu w Czechosłowacji z powodu zgonu prezydenta CSR Antonina Zapotocky'ego.

Następnie Komisja wznowiła przerwana w wtorek dyskusję nad problemem koreańskim. Udzielono głosu przedstawicielowi Korei południowej. Wystąpił on, jak zwykle, z oskarżeniami pod adresem rządów KRL-D i ChRL. W oparciu o swe zarzuty łajmanowic utrzymywał, iż naruszenie przez dowództwo wojsk amerykańskich porozumienia koreańskiego w Korei jest usprawiedliwione.

Z kolei zabrał głos delegat polski Michałowski. Zwrócił uwagę, iż niektórzy uczestnicy wtorkowej dyskusji nad problemem koreańskim zajęli wobec zagadnienia tendencyjne stanowisko. Pomijając milczeniem za rzuty, jakie ciążą na Republice Koreańskiej, chwalił oni jego politykę, podkreślając, iż stanowisko, jakie zajmuje rząd łajmanowski, utrudnia osiągnięcie rozwiązania problemu koreańskiego. Michałowski powiedział się na przedłożone Komisji Politycznej doroczne sprawozdanie Komisji nadzorczej

państw neutralnych w Korei i przytoczył następujący jego fragment:

„Rząd Republiki Koreańskiej, który w swoim czasie nie zgodził się na podpisanie porozumienia rozejmowego i którego negatywny stosunek wobec tej sprawy nie uległ zmianie, od lat domaga się anulowania postanowień zawartych w tekście porozumienia. Rząd Republiki Koreańskiej wytrwale popiera stanowisko dowództwa wojsk ONZ w odniesieniu do paragrafu 13-d porozumienia i nadal żąda unieważnienia całego porozumienia“.

„Czy to w tym — zapytał Michałowski — zasadza się pokonanie stanowisko rządu Republiki Koreańskiej, tak wychwalone wczoraj przez niektórych delegatów?“.

Przedstawiciel polski dodał, że jego zdaniem scharakteryzowana wyżej polityka rządu Korei południowej może jedynie pogorszyć sytuację.

Michałowski powiedział, że „pierwszym krokiem w kierunku trwałego i pokojowego rozwiązania problemu koreańskiego powinno być skrupulatne przestrzeganie porozumienia rozejmowego“. Oba państwa koreańskie powinny też podjąć wysiłki w celu znalezienia rozwiązania w sprawie przyszłości Korei.

— Czy to jest koniec rozmowy? — Nie, rozmowa będzie kontynuowana.

— Czy to jest koniec rozmowy? — Nie, rozmowa będzie kontynuowana.

— Czy to jest koniec rozmowy? — Nie, rozmowa będzie kontynuowana.

— Czy to jest koniec rozmowy? — Nie, rozmowa będzie kontynuowana.

— Czy to jest koniec rozmowy? — Nie, rozmowa będzie kontynuowana.

UWAGA

— A co z „Lajką“? — Od dawna? — Profesor dzwoni się pytaniami: — Czyba od dnia, gdy komunisty o ruchu spuntika przestały podawać wiadomości o prowadzeniu obserwacji działalności jej organizmu. — Czy w samym założeniu było, że nie będzie ona br

Po Plenum KW PZPR w Kielcach

ROZUM • SERCE • SUMIENIE

JAK JUŻ PISALISMY w komunikacie w dniu 12 bm. w Kielcach odbyło się plenum KW PZPR. W referacie wygłoszonym na plenum i sekretarz - tow. Franciszek Wachowicz stwierdził m. in.:

„ZASADA MASOWOŚCI W PARTII JEST SŁUSZNA. Nie można uważać za błąd samego faktu wzrostu ilościowego partii. Bo tak zawsze być powinno, jeśli partia chce być żywym organizmem, musi zasilać swoje szeregi świeżą, młodą krew. Błąd więc polega na tym, że kierunki rozbudowy partii były nieprawidłowe, nie służyły jej umocnieniu, że stworzono zbyt dużo szczebli, przez które przysięgli w naszej sprawie ci, którzy w partii być nie powinni”.

„I dalej mówił i sekretarz:

„Naszym zdaniem, można się zgodzić z tym, że U NAS, W KIELECCYŻNIE, REWIZJONIZM NIE WYSTĘPUJE W TAK OSTREJ POSTACI jak w Warszawie, czy wobec w innych ośrodkach kraju. Można by powiedzieć, że w naszym terenie zjawisko rewizjonizmu znajduje wyraz w bardziej prymitywnej postaci. W postaci roznoszenia i powtarzania wyuczanych czy zasłyszanych poglądów, jak również, oczywiście, i swoich własnych, do których się doszło na podstawie błędnej analizy przeprowadzonej z nieparciającą pozycją. Do dziś słychać u nas głosy o konieczności ograniczenia kompetencji partii, o niezamieszaniu się organizacji i instancji partyjnych w funkcjonowanie np. aparatu państwowego. Wiadomo o co tu idzie. Są to tzw. „echa partii koncepcyjnej, której wizję rozczłowił przed nami „Po prostu”. A czy mogą u nas nie budzić niepokojów te głosy, uparcie powtarzane właśnie przez członków partii w aktywie Związku Młodzieży Socjalistycznej naszego województwa, z których wynika, iż fakt, że partia interesuje się pracą młodzieży stanowi przeszkodę w ZMS. Niektórzy aktywniejsi, próbują wytworzyć opinie o tym, że rzekomo partia zchodzi na poprzednie pozycje i zaczyna stosować starą politykę. Albo wręcz zjawisko chyba najszersze i może być nie tylko typowe dla Kielceżyżni, to uleganie, a czasem wytworzenie czy podsyłanie nastrojów antyrewizyjnych, podważanie samych idei i zasad przyjaźni polsko - radzieckiej, a równocześnie nie balwochwalczy stosunek do tego co pochodzi z Zachodu, czyli amerykańskie czy francuskie. Wskazywanie i podobne poglądy to gałęzie tego samego drzewa wyrastającego z rewizjonistycznej gałęzi. JEŚLI CHODZI O SEKCIARSTWO I DOGMATYZM, TO ZDANIEM NASZYM, WYSTĘPUJE ON JAKSRAWA M. IN. W TAKICH KWESTIACH: w kwestii obecnego programu rolnego, gdzie usiłują go niektórzy uważać jako program nawrotu do kapitalistycznych stosunków na ws. Wynika to niewątpliwie z dogmatycznego powtarzania zasad polityki agrarnej partii marksistowskiej bez uwzględnienia konkretnych rzeczywistości, w jakich znajduje się obecnie nasza gospodarka rolna. Kwestia druga to stosunek do ZSL. Negowa nie potrzeby istnienia i roli partii na ZSL do spełnienia bierze swe źródło z niezrozumienia roli naszej partii i systemu wieparciajnego jaki u nas istnieje, a który nie swe tradycje i którego nie można i nie ma potrzeby likwidować. To dogmatyzm i konserwatyści głoszą te i o tym, że winę za wszystkie, które wystąpiło na powieźrchni w ubiegłym roku ponosi październik... Trzeba powiedzieć i to, że członkowie partii, nosiciele rewizjonistycznych czy też dogmatycznych poglądów nie zawsze występują w swoim zastrzeżeniu i wąpiłwosciami na zebraniach partyjnych, tak jak to powinni czynić komunisty, nie szukając własniej swych włąpwości w partii, a często zaimponuje ich kopiotwaniem poza jej szeregami, wyrządzając tym partii c ogromną szkodę.

tych znaleźli się ludzie skrupu nie wypełniają obrządk religijne... Znanie jest wszystkim sformułowan już dawno przez Lenina star isko partii komunistycznej - „... religii. Nasza partia stoi na gruncie tego stanowiska i nie w sekularis na w rozsądny sposób podchodzi do faktu, jeśli do partii należy chłop, czy robotnik nie wywołony Jezusem z wierzeń religijnych. Wyższe jednak kryteria muszą obowiązywać nasz aktywny, a zwłaszcza ten, który wchodzi w skład instancji partyjnych. Przed ludźmi tego poziomu czas stawiać sprawę wyjątkowo - albo jest się członkiem partii wyznawcą materialistycznych idei, albo jest się aktywnym kościelnym i wówczas, postępując uczciwie, trzeba się z partią rozstać.

Mówiliśmy już poprzednio o tym, że niemożliwością było przypisać nam PLAGA KORUPCJI, NADUŻYC I SPEKULACJI. Przynosi to ogromne szkody materialne naszej gospodarce, narodowej. Wywołuje wśród zdrowej części naszego społeczeństwa słusze, uzasadnione oburzenie... Jest niestety fakt, że różnego rodzaju nadużycie dopuszczają się często ludzie zajmujący niekiedy kierownicze stanowiska w takich ośrodkach naszej gospodarki jak: placówki handlu spożywczego, zakłady produkujące materiały budowlane i ogniwia terenowych rad narodowych. Musiało to utrudniać nam stanowiącą walkę z tą plagą. Jeśli tacy ludzie nie znaleźli się jeszcze poza partią to m. in., a może głównie dlatego, że w części nasze go aktywny partyjny i powiedźmy sobie wyraźnie, wśród niektórych członków instancji partyjnych ukształtował się szkodliwy i niebezpieczny dla partii liberalizm i pobłażliwość wobec ludzi dopuszczających się tego rodzaju haniebnych praktyk. Przykładem tego może być chociażby znany już towarzyszy z informacji przebieg plenum KP w Płocizwie, gdzie członkowie instancji... uczynili wszystko, aby obronić niegodną członka partii działalność niekierowniczych towarzyszy ze składu KP i przeciwdziałanie się decyzyjnym podjętym przez Komitet Wojewódzki. Znaną są także fakty nieuwagi i nadużyc przy podziale ziemi. Jak dotąd wnioski partyjne nie zostały wyrażone do wszystkich członków partii, którzy za to ponoszą odpowiedzialność, nie mówiąc już o odpowiedzialności służbowej... Niekiedy można się spotkać z argumentacją, że to wynika z trudnej sytuacji materialnej tych ludzi, że jeśli podnieśliśmy im placę to nie będą kraść. Oczywiście, że przy takim rozumowaniu odpowiedzialność za kradzież i nadużycia obciąża się nie tego, który kradnie i dokonuje nadużycia, nie tych, którzy to tolerują, a partię i rząd... A przecież powszechnie wiadomo, że nalewicie kradną ci, którzy są dobrze sytuowani jak na nasze warunki. Ludziom tym wydale partię zdecydowana walka. Ponadto takiej argumentacji i takiego uświadomienia faktów kradzieży i nadużyc nie można w ogóle uznać za rozsądne. Czym jak nie pobłażliwością tych ludzi można tłumaczyć takie fakty jak np. ten, że podstawowa org partyjna przy mieczarni w Ostrowie nie chce usunąć ze swych szeregów złodziei, który tym udowodniono milionowe kradzieże. Nasuwa się wniosek, czy wolno nam się godzić na istnienie takich organizacji. Uważamy, że lepiej dla partii będzie, jeśli takie organizacje, tak głęboko zdemoralizowane zostaną w ogóle rozwiązane. Nie mam sądzimy, potrzeby przytaczać większej ilości tego rodzaju przykładów, czy też przypominąć niektóre znane towarzyszyom fakty, świadczące o pobłażliwości i jak to się mówi „wyrozumiałości” traktowaniu ludzi przynoszonych szkody dobru mieniu partii. Nie wolno nam dłużej tolerować w partii takich ludzi i im szybciej znaleźć się oni poza partią i poza stanowiskiem, które posiadają, tym bardziej i skuteczniej partia będzie rozwijać się we złośliwym kierunku, ze szkodnictwem w ogóle.

Jeśli mówimy o słabości naszej organizacji partyjnej i przy czynach tych słabości, to nie - posob pominąć to PROBLEMU POLITYCZNEGO I IDEOLOGICZNEGO - WYCHOWANIA KADR PARTYJNYCH I WSZYSTKICH CZŁONKÓW PARTII. Uważamy, że obok innych źródeł słabości, o których mówiliśmy wyżej, zaniedbania

Był taki okres w minionym roku, kiedy polski Październik korzystał z poparcia nie tylko szerokiego rzesz ludu polskiego. Demonstrowały swe poparcie również określone ośrodki polityczne, niechętnie socjalizmowi; przez pewien czas czynił to również sądzni wrogowie nowej Polski. Kierowali się przy tym dwiema przesłankami. Nie można było z jednej strony przeoczyć, że socjalizm, która odpowiadała myślom i uczuciom narodu, z drugiej zaś, widząc trudności władzy ludowej, otrzymywane w spadku po okresie tzw. kultu jednostki, hołubił marzenia o „drugim etapie” tego Października.

Dziś, gdy rozwój wypadków udowodnił, że nie ma podstaw dla tego rodzaju perspektyw, trąbi się z różnych ośrodków antypolskiej propagandy coraz gwałtowniej na odwrót. Tak np. emigracyjny „Dziennik Polski” omawiając rocznicę Października pisał: „Gomulka jest - jak to już wielokrotnie stwierdziliśmy - w siałym i systematycznym odwrocie” i „po roku stwierdzić trzeba, że z hasła tzw. demokratyzacji zostało raczej wspomnienie...”. Można by skwitować te wyrzucenia organu Andersa jako w pełni uzasadnione wyraz doznanego zawodu.

Z całą przykrością trzeba przy tym skonstatować, że nastroje takie są rozlewane nie tylko z ośrodków pozostających z nami w jawnej i przyćmiałej walce. Niemożliwością jest natomiast na temat rękoma smutnego losu polskiego Października pochodzić ze środowisk w niedalekiej przeszłości określających jako „wsieckie”, a dziś - jako rewizjonistyczne. W sukurs im jakkolwiek z objawami wyraźnego zadowolenia przyszły elementy konserwatywne i sekularskie, dopatrujące się w życiu politycznym kraju oznak nawrotu starych stosunków i starych metod rządzenia. A więc, z trzech stron usiłuje się dowiedzieć, że poruszamy drogę demokratyzacji, że zgnamy się jakoby z okresem swobod obywatelskich. Wszyscy adwersarze powołują się przy tym na uchwały w sprawie kampania „Po prostu”, zdecydowane wystąpienie władz przeciwko niedawnym wybrakom na ulicach Warszawy. Uważają oni, że X Plenum KC PZPR - to krok wstecz, to wycofanie się z pozycji historycznego październikowego VIII Plenum. Aby wyjaśnić oczywiście nieporozumienia, wystarczyło wspomnieć słowa Władysława Gomulki. Na VIII Plenum powiedział on, że droga demokratyzacji jest jedyną drogą prowadzącą do zbudowania najlepszego w naszych warunkach modelu socjalizmu Z. tej drogi nie zjeżdżamy i będziemy się bronić wszystkimi siłami, aby nie dać się z niej zepchnąć. Ale też nie pozwolimy nikomu wykorzystywać procesu demokratyzacji przeciwko socjalizmowi. W swym referacie na X Plenum stwierdził zaś: „Szeroko otwartymy wrota swobod demokratycznych. Wrót tych nie chcieliśmy i nie mamy zamiaru przynikać”.

własnie w tej dziedzinie w niemałym stopniu wpływają na ten stan. Wysoki poziom ideowy - polityczny członków partii na pewno ułatwiłby uniknięcie wielu słabości - a także ułatwiłby przewyższenie popełnionych błędów, wpłynąłby na szybsze wytworzenie nieprzełednanego stosunku wśród członków partii i aktywność do

niejsze dlatego, że mając w swym składzie większość członków partii powodowały namieszanie w szeregach partyjnych i utrudniały proces ich konsolidacji. Partia ma prawo bronić się przed nadużyciem imienia komunisty dla głosaenia hasel podrywających siły socjalizmu. Niewątpliwie jednak, podobnie jak dotychczas, również nadal będą się ukazywały czasopisma broniące różnego rodzaju teatropogadlowych, krytykujące działalność rządu, rozwijające dyskusje na tematy związane z naszym życiem. Można powiedzieć, że obowiązkiem i sprawą honoru pracy polskiej wykładającym z ducha VIII, IX i X Plenum jest pobudzanie i rozwijanie myśli krytycznej, przy zachowaniu jednakże zasadniczego warunku: obrony budownictwa socjalistycznego i racji stanu. Uważamy, zwłaszcza jeśli idzie o partię, że dyskusja na tematy takie jak spełnianie przez nią roli kierowniczej, jak funkcji państwa ludowego - jest zamknięta. Zagadnienia te partia w zasadzie rozstrzygnęła, zleniając swoją linie generalną na VIII Plenum. Oczywiście, nie oznacza to, że wszelka dyskusja została zamknięta. Przeciwnie - w interesie powodzenia budownictwa socjalizmu w naszym kraju leży, by toczyła się dalej, by dawała wyraz trosce i inicjatywy mas. W ten sposób zostanie wzmocniona ich wiara w sprawę socjalizmu.

Na VIII Plenum tow. Gomulka powiedział: „Władza ludowa będzie karać każdą nieprawdę w swoim aparacie, lecz z takim samym zdecydowaniem będzie i musi zwalczać wszelkie naruszenia porządku publicznego i spokoju obywateli”. Każda próba gwałcenia ustanowionego prawa musi napotkać na czynną reakcję również w przyszłości. Nie jest też naruszeniem demokracji występowanie partii przeciwko strajkom, jak to miało miejsce ostatnio br. Nie ograniczając w niczym mas pracujących w zakresie swobody wypowiedziania postulatów czy protestów zgodnie z obowiązującym ustawodawstwem, partia ma prawo, a nawet obowiązek nawoływać do niestosowania formy strajku, jako szkodliwej w warunkach ustroju ludowego i godzącej w interesy samych mas.

X Plenum ani też wypadki, które się z nim zbliżyły w czasie, nie są zaprzeczeniem linii VIII Plenum ani tym bardziej odwrótem od Października. W istocie rzeczy, dla Polski, która poznała gorzyc Poznania, ta ewentualność jest wykluczona. Nie mogą wódeł w naszym kraju stosunki, które wykopały przepaść między klasą robotniczą a partią, które przeciwstawiły sobie naród i państwo. Nie sprawdza się też nieżyje marzenia o „drugim etapie”.

W rok po Październiku Polska jest dość silna, aby bronić swego kierunku rozwojowego do socjalizmu przed próbami jego zwłoczenia. Gwarancją tego jest nie tylko i nie tyle realna, większa dziś anieli przed rokiem siła partii i państwa. Gwarancją jest całokształt różnorodnych zmian wprowadzonych w naszym życiu w okresie ostatnich 13 miesięcy.

Dziś, gdy rozpoczynamy kolejny rok realizacji polityki i linii VIII Plenum, mimo że posiadamy świadomość doniosłości przebytej drogi i dokonanych przesłan, nikt nie zamierza spocząć na laurach. Posuwamy się nadal w tym samym kierunku demokratycznego rozwoju, sformułowaliśmy w październiku roku ubiegłego. Przed kilku dniami Sejm uchwałił nowa ordynację wyborczą do rad narodowych, zabezpieczającą demokratyczne prawa obywateli. Nadchodzący 1958 rok będzie świadkiem dalszych posunięć zmierzających do przesłudowy modelu gospodarki narodowej, jej decentralizacji i szerszego przyłączenia mas do współkierowania państwem. Pod obrady Sejmu wchodzi projekt ustawy o powołaniu Najwyższej Izby Kontroli, której doniosłość dla uporządkowania stosunków w państwie oraz ścigania przestępstw trudno przecenić. W rozpoczynający się drugi rok po Październiku partia nasza wchodzi z programem wszechstronnego usuwania trapiących ją braków, stworzenia warunków dla dalszej poprawy bytu mas pracujących.

wszystkich tych, których działalność i postawa nie mieści się w ramach partii. Niedocenianie znaczenia ideowo - wychowawczego partii nie jest sprawą nową. Występowało ono także w poprzednim okresie, a wynikało w niemałym stopniu z tego, że wiele ważnych, o niezmiernej doniosłości spraw, rozwiązywaliśmy przy pomocy róż

nych zarządzeń i poleceń. To, na pewno nie sprzyjało w rozwijaniu intensywnie pracy ideowo - politycznej w partii i w masach bezpartyjnych. Nie wytworzyliśmy wówczas - w całej organizacji partyjnej odpowiedniego klimatu i przedziałenia o pierwszorzędną wagę marksistowskiego wychowania członków partii. Zresztą słaby rozwój pracy propagandowej w ostatnim roku potwierdza w praktyce istnienie tego rodzaju poglądów. Dość często spotykamy się w niektórych komitetach partyjnych, z lekceważącym stosunkiem do tych spraw. A sytuacja polityczna w naszym województwie i w organach szczebli partyjnych narzuca wprost konieczność rozwijania intensywnie pracy ideologicznej w partii i pracy politycznej w masach.

Dlatego uważamy to za sprawę niezmiernie ważną? Po pierwsze dlatego, że umocnienie jednostki ideowej nie można osiągnąć tylko drogą usuwania ludzi z partii, ale w niemałym stopniu w drodze uczciwej wewnętrzpartyjnej dyskusji, oczywiście mieszczącej się w ramach statutu partii. Po drugie dlatego, że aby zdobyć rzeczywiste, trwałe poparcie mas dla naszej polityki, wzmocnić wiarygodność ludzi pracy w walce o produkcję, o dyscyplinę społeczną, o pełne wykonanie swoich obowiązków - można przede wszystkim w wyniku politycznej pracy z ludźmi, w rezultacie rzetelnego przekonywania ich o słuszności naszej działalności i naszych zamierzeń. Po trzecie, żeby zwalczać skutecznie wroga, antysocjalistyczną działalność nie tylko środkami represyjnymi, ale także przy pomocy demaskowania ich działalności. Bo tylko wtedy, stosowanie tam, gdzie będzie zachodzić potrzeba, środków represyjnych zyska uznanie i poparcie społeczeństwa. Wszystko to wakuuje na konieczność poświęcenia imi sprawom więcej uwagi ze strony instancji i organizacji partyjnych”.

W końcowej części swego referatu tow. Wachowicz stwierdził m. in.:

„Istnieje również niebezpieczeństwo polegające na tym, że towarzysze mogą skoncetrować całą uwagę na pociągających li tylko charakteru organizacyjnego, gdy tymczasem naszym poczynaniom mającym na celu oczyszczenie partii towarzyszywinna szeroka dyskusja ideologiczna”.

W dyskusji wszyscy mówią o głównej uwadze koncentrowali na sprawach partii, podkreślając, że to jest sprawa niełatwa, najeżona trudnościami, wymagająca wielkiego wysiłku całej kieleckiej org partyjnej. Były również akcenty polemiczne. I tak np. tow. Genciarz stwierdził, że ten członek partii, który popełnił jakiegoś nadużycia był już nieuczynny w momencie występowania do partii. Rozumowanie takie, brane zbyt generalnie uznal tow. Róg-Swiatek za wysoce uproszczone. Oczywiście jest, że w wielu wypadkach tak właśnie było. Trzeba jednak też brać i to pod uwagę, że człowiek się zmienia albo na gorzej albo na lepsze. Ulega ewolucji na skutek wpływu całego zespołu warunków, w których żyje i pracuje - stwierdził tow. Róg - Swiatek. Ślad też wynika ogromna rola politycznej pracy naszych organizacji partyjnych”. O pracy podstawowych organizacji partyjnych, chociaż od innej strony, mówił też tow. Olzak. Rzucił on kilka przykładów bezduszności administracji miejskiej, i zapytał, gdzie są i co robią członkowie partii zatrudnieni w tej administracji. Dlaczego nie opowują, gdy widzą, że kogod się krzywdzi, że gdzieś popełnia się nadużycia. Też właśnie uczulenia na ludzi, społeczne i gospodarcze sprawy uczyniły naszą organizację partyjną. A bywa i tak, że - jak mówił tow. Kaluszyński - niektóre organizacje partyjne stają w obronie złodziei i spekulantów. Tak było np. w kieleckiej Hurtowni

Materiałów Budowlanych, gdzie towarzysze z tej organizacji partyjnej bronili złodzieja - dyrektora. Natomiast w KFKS członkowie partii tolerowali spekulanta. Prawie każdy dyskutant poruszył też sprawę religii. Problem ten zajął duży miejsca w dyskusji. Wiele mówił na ten temat również w swym wystąpieniu członek KC tow. minister Satachelski.

Tow. Satachelski omówił znaczenie VIII Plenum, podkreślając zmiany, które zaszły w przebiegu ubiegłego roku. A więc przede wszystkim następuje stałe odradzanie się partii, zaciekawienie jej więzi z narodem. Nigdy zaś nie było bardziej sprzyjającej atmosfery do walki ze złymi objawami naszego życia jak dzisiaj. IX Plenum KC konsolidowało partię, podkreślając jej kierowniczą rolę, przypominając jednocześnie o dyktatorze proletariatu i o przeobrażeniach klasowych w naszym społeczeństwie. Plenum to apelowało, wyjaśniało. X Plenum natomiast stwierdziło, że czas, aby każdy członek partii samokontrolował się, postanowił zrehabilitować do szeregu. Kierownictwo partii umocniło się będzie, gdy jej członkowie cieszyć się będą zaufaniem i autorytetem w społeczeństwie. Partia to przecież rozum, serce i sumienie narodu.

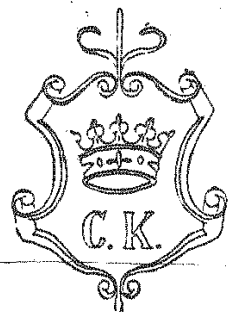
Obecna akcja weryfikacji to nie tylko oczyszczanie szeregów partyjnych, a wielka praca polityczna, której celem jest umocnienie partii. Chodzi o to, aby panowała zgodność programu partii z postawą i działalnością każdej organizacji partyjnej, każdego członka partii. A więc akcja weryfikacji powinna być poprzedzona dyskusją na temat szkolenia partyjnego, propagandy, pracy POP, poleceń partyjnych i aktywności członków partii. Chodzi o podniesienie temperatury życia partyjnego, wzmocnienie bojowości i ideowości.

Pracując społeczna trzeba niewątpliwie wznowić pracę stałowania członków partii - przedstawiania partii w szym świecie. Tym problem musimy się ostro przeczłystawiać. Trzon partii jest zdrowy. Obyrzyma większość członków partii to ludzie ideowej i oddani sprawie socjalizmu. Musimy natomiast usunąć z naszych szeregów wszystkich tych, którzy jej szkodzą. Nie o zadania leżbowe tu chodzi, bo leżbowi nie będą tak wielkie, a o ubojuwienie, aktywizację naszych organizacji, o zacieśnienie więzi z masami, o pełny udział całej partii w walce z nadużyciami. Właściwy przebieg weryfikacji spowoduje niewątpliwie napływ nowych członków do partii.

Jeśli chodzi o sprawy religii tow. Satachelski stwierdził, że trzeba te problemy rozpatrywać bardzo indywidualnie, że trudno tu o wszechogólną receptę. Inaczej ten problem będzie wyglądał w środowisku chłopkim, inaczej w inteligentkim środowisku. Decydując tu również powinna zajmowana funkcja polityczna, stanowiska, osobne warłoki, praktyczny stosunek do linii partii. Oczywiście nie ma tu w naszych szeregach miejsca dla aktywny klerikalnego, dla tych, którzy biorą udział w demonstracjach religijnych, pielgrzymkach, lub organizacjach kościelnych.

W podsumowaniu i sekretarz KW tow. Franciszek Wachowicz stwierdził, że dyskusja wykąsiała si plenum KW całkowicie spróbować uchwały X Plenum KC i widzi w ich realizacji drogę do dalszego zwierzenia ideologicznego i organizacyjnego naszej partii. Mówca narwał oczyszczanie „cięciem chirurgicznym” na żywym organizmie” i trzeba go więc dokonywać tam, gdzie istnieje rzeczywista potrzeba. Jednocześnie akcji tej towarzyszyć powinna wielka roztwa, twórcza dyskusja, zdrowa krytyka, propaganda nowej linii partii. Pierwszy sekretarz KW przestrzegł również przed nastrojami antyinteligentkimi. Na koniec tow. Wachowicz podkreślił, że decydująca część członków partii jest uczciwa i oddana naszemu budownictwu socjalistycznemu. Wyraził on również przekonanie, że każdy dobry członek partii weźmie czynny udział w tej tak trudnej, a potrzebnej akcji, jaką jest weryfikacja.

Partia musi oczyścić szeregi ze wszystkiego, co jest jej obce, co przynosi jej szkodę, osłabia jej zwartość, utrudnia pracę, podrywa zaufanie, jakim winna się cieszyć wśród klasy robotniczej i w narodzie.
(WŁ. GOMULKA)



PIATEK, 15 LISTOPADA, 1957 R.



KIELCE TEATRY
Sluby paniejskie - A. Frejdy - godz. 19.15

MOSKWA KINA
WARSZAWA - Kapelusz pana Anioła
ROBOTNIK - Czynnik w tajemniczym mieście

FOTOPASTYKI
Pi. Partyzantów 6 - Zabójcy Rzymu

MIEZYM
Stale zbierają wycieczki w Kielcach

APIPKI
Apipka w latach 1910-1917

TELEFONY
Pogotowie Krakowska 09

SKARZYSKO KINA

WOLNOSC - Wierzy mał - Film przed angielski

RADIO

PROGRAM I
7.00 Dalekimi programami. 1.10 Muzyka taneczna. 7.45 Gwiazda dla dziewczyn

PROGRAM II
9.00 Audycja szkolna dla klasy VI

PROGRAM III
15.00 Wiosna w ogrodzie

PROGRAM LOKALNY
18.00 Omówienie programu lokalnego

Uwaga! Przed wyborami do rad narodowych W Kielcach będzie 37 obwodów wyborczych

Wrocławski Ośrodek Szkolenia pracowników kin spoczynkowych i przyzakładowych organizuje i prowadzi kursy z zakresu obsługi projektorów do wyświetlania filmów wprost do wyswietlania (15 mm) i szerokoklatkowych (35 mm).

Pigulki dla Aurelii



...otulają się drzewi wiodące z poczekalni. Na peron ubiega Lilka (rolę jej gra B. Medelska).

Z wizytą w kieleckim Urzędzie Stanu Cywilnego

700 małżeństw i 3.451 młodych kielczan w tym roku

Pani do nas? A gdzie narzeczony? W tym momencie woźny kieleckiego Urzędu Stanu Cywilnego spostrzegł widnie obrączki na mojej ręce

KOMUNIKATY

Ważne zebranie
Przewidywanym Miejskiej Rady Narodowej Kielcach zwołanie na dzień 15 listopada 1957 r. o godz. 9 w sali nr 1 przy ul. Moniuszki Nr 21

Posiedzenie Prezydium WKPFJN
W dniu 10 listopada br. (sobota) o godz. 10 odbędzie się na Zamku rozszerzone posiedzenie Prezydium WKPFJN z udziałem przewodniczących PKPFJN i MKPFJN

Z życia Towarzystwa Szkoły Świeickiej
Redakcja otrzymała Buletyn Informacyjny Nr 3, wydany przez Zarząd Główny TSS.

CIĄNIENIE "Przeplóreczki" w kinie "Warszawa"
W niedzielę, tj. 17 bm. o godz. 17 w kinie "Warszawa" w Kielcach odbędzie się ciągnięcie Świątecznej Gry Liczbowej "Przeplóreczka".

Wybór najpiękniejszej modelki - we wtorek
Organizatorzy imprezy "Wybieramy najpiękniejszą modelkę" zawiązują publiczne, że z przyczyn od nich niezależnej impreza ta zostaje odwołana na 19 bm.

dział obwodami zamkniętymi (szpilki, talerze, szelki itp.). Poważnie myśleli również o składce osobowej przyszłych komisji wyborczych. Największą osobą, która była zasiadać w tych komisjach, znane będą już w najbliższym czasie. W trakcie załatwiania jest także sprawa lokali na siedziby przyszłych komisji wyborczych. Dyrekcje szkół i zakładów pracy nie stawiają żadnych prawie przeszkód i na ogół chętnie ustosunkowują się do sprawy wyznaczania świetlic czy innych pomieszczeń biurowych na ten cel. W zasadzie chodzi o te same lokale, w których przegadano w sprawie wyborów podczas wyborów do Sejmu.

DOZURKA 100 KLUCZA

KIELECKI SAVOIR-VIVRE
Nowootwarta kawiarnia TPP-R-4 jest b. mała ale przytulna i czysta. Organizatorzy urządzili ją dla gości w małym pomieszczeniu, aby uciec cichego zachowania się.

Dobry projekt

Ponieważ przepływająca przez Kielce Słonica jest zanieczyszczona przez przemysłowe odpady, niektórzy proponują przeczyszczyć Słonicę na opłokińskich śmietnikach.

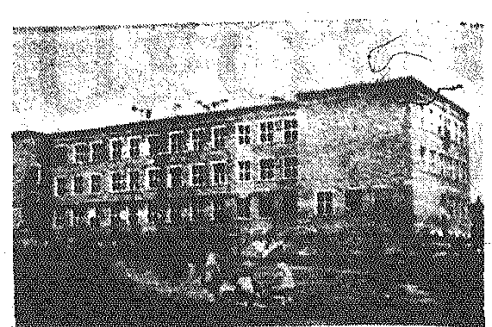
Będzie jazz klub

W Kielcach odczuwa się brak zespołu i klubu jazzowego. Wkrótce baloleta ta ma być zlikwidowana. Okoliczne orkiestry straży pożarnej mają przystąpić do organizowania takiego klubu.

Z teatru

Kilka dni temu na przedstawieniu "Kolegi" byli żołnierze. Najwięcej podobał im się fragment: rymowane przejście poetów w ostatnim akcie.

Nowa szkoła



Zguby do odebrania

Pracownicy ogłaszają spis rzeczy zaginionych i przyniesionych do redakcji:
pamiątki i fotografiami oraz dokumentami na nazwisko WŁADYSŁAW POLAK;
legitymacja z arkusza i inne dokumenty na nazwisko WŁADYSŁAW BRZEZIŃSKI;
dwie paragoniki składowe (puste) w jednej kaski na nazwisko RYDZEK;
klucze w sakiewce zniszczona chusteczka jedwabna, damska (sława) rękawiczka skorowaja.

W niedzielę występ zespołu jazzowego

W niedzielę o godz. 17 i 18.30 w sali WO" bedziemy słuchać studenckiego zespołu jazzowego i Krakowa. Z zespołem wystąpi referentka A. Kosińska i J. Lachowicz - humorysta.
Bilety nabawia można w kasie WOS od 16 do 18.

Kieleckie Zakłady Wyrobów Metalowych w Kielcach ogłaszają PRZETARG

OGRODZENIE TERENÓW POŁOŻONYCH PRZY UL. DZIERŻYŃSKIEGO (między Tuczarnią a cementarnią na Piaskach)
siatką drucianą na słupach betonowych, z ławą betonową o łącznej długości 1000 mb, z materiału powierzonego w bieżącym roku.

WSZELKIE REKLAMACJE I ROSZCZENIA

za okres od 1. I. 1957 r. do 7. VIII. 1957 r.
działalności handlowej
SKLEPU Nr 18 Art. Gospodarstwa Domowego przy Pl. Poniatowskiego 1 w Sandomierzu
w terminie do 24. listopada 1957 r.
POWSZECHNA SPÓŁDZIELNIA SPOŻYWCÓW W SANDOMIERZU

UNIEWAZNIENIE PIECZĄTKI

Unieważnia się skradzioną pieczęć:
„Powszechna Spółdzielnia Spożyców w Ostrowcu, sklep Nr 37”.

OBWIESZCZENIE

Postanowieniem Sądu Powiatowego w Busku-Zdroju z dnia 15. X. 1957 r. Nr C 21/57 Spółdzielnia Pracy Krawiecko-Czapniczej w Chmielniku ogłoszona upadłość. Sędzią - komisarzem wyznaczony został ob. Andrzej Janowski, sędzia Sądu Powiatowego w Busku-Zdroju, a Syndykiem masy upadłościowej ob. Sajan Teofil, radca prawny, zam. w Kielcach, ul. Żeromskiego 45 a, m. 25.

Zbliża się ciągnięcie KRAJOWEJ LOTERII PIENIĘŻNEJ

Pospiesz się z kupnem losu Główna wygrana 250.000 zł

Dyrekcja Inwestycji Huty im. Lenina

poszukuje nabywców na następujące urządzenia, przeznaczone do sprzedaży:
1. DNA DO KONTENERÓW 1872 szt.
2. KOSZE DO TRANSPORTU SIARKI 1769 szt.
3. KOSZE DO TRANSPORTU NAFTALENU 585 szt.

PRZETARG OGRANICZONY NA SPRZEDAŻ

Samochodu ciężarowego marki „DODGE” z nadwoziem autobusowym
na dzień 26 listopada 1957 r. godzina 9
OGŁASZA:
REJONOWE PRZEDSIĘBIORSTWO MEŁYNÓW GOSPODARCZYCH W KIELCACH.

DRABNE OGŁOSZENIA

SPRZEDAŻ dom 3-pokojowy w Kielcach, Sienkiewicza 69. Wadomości: pokój 31-68, 11023 G
ZAMIEJENIE pokój z kuchnią na podł. dohne, lub pokój z balkonem na podł. dohne, w wygodnym Kielec, tel. 28-38. Wydz. III od 8 do 15. 11016 G
ZAMIEJENIE pokój z kuchnią w centrum Kielec, na większej w Kielcach. Tel. 25-51, 11017 G
SPRZEDAŻ pianie motor „M” rz. 7 - stan idealny. Kielce, Zagłębia, kl. 52. 11018 G
SPRZEDAŻ samochód osobowy „Sloover” czterodrzwiowy. Cena 12 tys. zł, do remontu. Kurzyw. W. I. Kielec, Żelazna 29, m. 24. 11023 G
SPRZEDAŻ bagażówka „Cyclon” skrzynia 260 x 190 opony 250 x 20 oraz motocykl SHL z silnik BMW czterocylindrowy. Kielce, osiedle Kadziela 17, (Marmurova) - Nowakowski 11022 G
ZAMIEJENIE dwa pokoje, kuchnia z wygodnym w Kielcach, na obrzeżach w Ostrowcu, Wadomości: Ostrowiec, tel. 217 w godzinach od 2 do 15. 11019 G
ZAMIEJENIE pokój na pastercze, nadst. przy ul. lokal handlowy - na pokój w centrum Kielec. Oferta składana: Biuro Ogłoszeń Kielec, pod Nr 11018. 11018 G
SPRZEDAŻ ogród z placem pod budowę (500 m2) ul. Wawrzynska, Wadomości: Kielce Ceglana 28, telefon 17-02. 11019 G
ZAMIEJENIE pokój z kuchnią na podł. dohne, lub pokój z balkonem na podł. dohne, w wygodnym Kielec, tel. 28-38. Wydz. III od 8 do 15. 11016 G
ZAMIEJENIE samochód osobowy „Sloover” czterodrzwiowy. Cena 12 tys. zł, do remontu. Kurzyw. W. I. Kielec, Żelazna 29, m. 24. 11023 G
ZAMIEJENIE dwa pokoje, kuchnia z wygodnym w Kielcach, na obrzeżach w Ostrowcu, Wadomości: Ostrowiec, tel. 217 w godzinach od 2 do 15. 11019 G
ZAMIEJENIE pokój na pastercze, nadst. przy ul. lokal handlowy - na pokój w centrum Kielec. Oferta składana: Biuro Ogłoszeń Kielec, pod Nr 11018. 11018 G
SPRZEDAŻ ogród z placem pod budowę (500 m2) ul. Wawrzynska, Wadomości: Kielce Ceglana 28, telefon 17-02. 11019 G
ZAMIEJENIE pokój z kuchnią na podł. dohne, lub pokój z balkonem na podł. dohne, w wygodnym Kielec, tel. 28-38. Wydz. III od 8 do 15. 11016 G
ZAMIEJENIE samochód osobowy „Sloover” czterodrzwiowy. Cena 12 tys. zł, do remontu. Kurzyw. W. I. Kielec, Żelazna 29, m. 24. 11023 G
ZAMIEJENIE dwa pokoje, kuchnia z wygodnym w Kielcach, na obrzeżach w Ostrowcu, Wadomości: Ostrowiec, tel. 217 w godzinach od 2 do 15. 11019 G
ZAMIEJENIE pokój na pastercze, nadst. przy ul. lokal handlowy - na pokój w centrum Kielec. Oferta składana: Biuro Ogłoszeń Kielec, pod Nr 11018. 11018 G