

KRYTYKA DZIAŁALNOŚCI politycznej armii francuskiej w Algierii

List de Gaulle'a do Sallana Massu wycofuje się z „Komitetu Ocalenia Publicznego Algierii i Sahary“

PARYZ PAP. — Premier de Gaulle wystosował 13 bm. list do generalnego delegata rządu francuskiego w Algierii, generała Sallana, w którym poddał krytyce działalność polityczną armii francuskiej w Algierii.

W liście swym general de Gaulle wyraża nadzieję, że w czasie kampanii wyborczej należy zapewnić swobodę działania wszystkim kandydatom oraz swobodę wystawiania kandydatów.

Na razie jednak trudno sprzeczyć sobie dokładnie do czego zmierzają nowe zarządzenia de Gaulle'a. Ostatni sąd będzie można wydać w ciągu najbliższych dni, kiedy stanie się jasne co ono ma na celu.

Da Gaulle poleca generalowi Sallan podjąć kroki, które zapewnią w Algierii „całkowitą wolność w czasie kampanii wyborczej“.

Jak podaje agencja AFP, de Gaulle w swym liście do Sallana stwierdza, że w czasie kampanii wyborczej należy zapewnić swobodę działania wszystkim kandydatom oraz swobodę wystawiania kandydatów.

Na razie jednak trudno sprzeczyć sobie dokładnie do czego zmierzają nowe zarządzenia de Gaulle'a. Ostatni sąd będzie można wydać w ciągu najbliższych dni, kiedy stanie się jasne co ono ma na celu.

Jedynie propozycja radziecka może doprowadzić do szybkiego rozwiązania problemu rozbrojenia

Przemówienie Zorina na Komisji Politycznej Zgromadzenia Ogólnego NZ

NOWY JORK PAP. Na posiedzeniu popołudniowym Komisji Politycznej Zgromadzenia Ogólnego NZ 13 bm. przemawiał przedstawiciel ZSRR W. Zorin.

Z ostatniej chwili

SITUACJA W LIBANIE NADAL NAPIĘTA

MOSKWA PAP. — Korespondent agencji TASS donosi z Bejrutu we wtorek po południu. Sytuacja polityczna w Libanie jest w dalszym ciągu bardzo napięta. We wtorek od rana fanatycy i zwolennicy b. prezydenta Szamuna dokonywali w stolicy kraju dalszych aktów prowokacji. Rozmowy mające na celu pojednanie stronniczych politycznych nie przyniosły dotychczas żadnych rezultatów.

Zorin. Przemówienie jego poświęcone było dwóm problemom — radzieckiej propozycji przewidującej redukcję budżetów wojskowych ZSRR, USA, W. Brytanii i Francji o 10-15 proc. oraz krytyce amerykańskiego projektu rezolucji w sprawie doświadczeń z bronią jądrową.

Zorin podkreślił, że wysięg i nieustanne gromadzenie zasobów najnowszych środków masowej zagłady rodzi strach i nieufność w stosunkach między krajami oraz zwiększa niebezpieczeństwo wojny atomowej. Równocześnie nadmierne budżety wojskowe przyczyniają się do marnotrawienia bogactw narodowych i pogorszenia warunków bytu ludności.

Zorin powiedział, że w wypadku realizacji propozycji radzieckiej o redukcji budżetów wojskowych uzyskano by sumę około 10 miliardów dolarów, którą można by w charakterze kredytów

Głos Polski na forum Międzynarodowej Agencji Energii Atomowej

Z Wiednia powróciła delegacja polska z pełnomocnikiem rzędu ds. wykorzystania energii jądrowej — Wilhelmem Billigiem na czele, która uczestniczyła w rocznej konferencji delegatów państw — członków Międzynarodowej Agencji Energii Atomowej (państw tych jest już 89).

Jak się dowiaduje sprawozdawca PAP — przedstawiciel Polski zgłosił na konferencji cztery rezolucje, z których trzy zostały przyjęte.

ostatnia wreszcie rezolucja na temat przedstawicielstwa państwa członka Agencji w radzie państwa w sprawie rozwoju badań jądrowych.

—JoOc—

Grecja zdecydowana jest wystąpić z NATO

PARYZ PAP. „Jeśli by to nawet miało być równoznaczne z samobójstwem, Grecja może zdecydować się na wyłączenie z „NATO“ — oświadczył na konferencji prasowej poświęconej problemom Cypru minister spraw zagranicznych Grecji, Evangelos Averoff. Minister stwierdził, że rząd grecki zrobił już dotychczas szereg ustępstw, ale obecnie, po odrzuceniu propozycji sugerującej przyznanie Cypru niepodległość po pewnym okresie autonomii wewnętrznej, rząd nie za miarza pójść na dalsze ustępstwa.

WIADOMOŚCI Z RADOMIA

PLAN ROZBUDOWY RADOMIA NA WYSTAWIE „ARSENAL“

Perspektywny i etapowy plan rozwoju i rozbudowy Radomia opracowany przez zespół miejscowych architektów po zaakceptowaniu przez Prezydium Wojewódzkiej Rady Narodowej i Wojewódzkiego Komitetu Urbanistki i Architektury został Centralnemu Komitetowi Urbanistki i Architektury w Warszawie. Po rozpatrzeniu został on zatwierdzony i polecił przez prezesa CKUIA inż. Słob niewskiego.

Warto nadmienić iż plan radomski ze względu na swoje ciekawe ujęcie i opracowanie został wyróżniony umieszczeniem go na ogólnej wystawie planów niektórych miast w „Arsenal“ w Warszawie.

CZY SZKOŁY OTRZYMAJĄ OBIEKTY SPORTOWE?

Radom posiada 35 szkół podstawowych do których uczęszcza po nad 18 tys. dzieci. Te olbrzymie ilości młodzieży szkolnej jest niestety nieprzystosowanych obiektów sportowych. Za dnia z tych szkół nie posiada ani jednego boiska na którym mogłyby się odbyć zawody.

Dlatego te fakty pod uwagę, Miejski Komitet Kultury Fizycznej w Radomiu wystosował do Wojewódzkiego Komitetu Kultury Fizycznej w Kielcach specjalne pismo z prośbą o przyznanie na rok 1959 około 250 tysięcy zł, które wykorzystane zostaną na niezbędne inwestycje sportowe w szkołach Nr 1, 11, 27, 28, 29.

Jaki będzie rezultat tego apelu przekazywać się niebawem.

PIERWSZY W RADOMIU SKLEP SAMOBSŁUGOWY

Już w najbliższą sobotę 18 października otwarty będzie w Radomiu pierwszy samoobsługowy sklep branży spożywczej. Uruchać go Powozeczna Spółdzielnia „Spożywców przy ul. Rwanickiej 25. Jest to placówka handlowa z własnymi sklepami przydatności, powołana w naszym mieście daleko tego rodzaju sklepy samoobsługowe.

ZACZĘLI BARDZO WCZESNIE...

Kabiny telefoniczne w różnych punktach miasta stały się obiektem popołudniowych rozmów. W dniu wtorkowym funkcjonariusz MO udał się naraźnie przysłać wiadomości.

Próbował on opróżnić z niego wszystkie urządzenia przy aparacie kaset. Zamiar się jednak nie powiódł a młodzieńca sprawcy: Edmund Górecki, zam. ul. Kopernika 15. Zginął Zwierzynski i Trautman 31 i Andrzej Gąbka i Trautman 50, nowocześni dalsze tego rodzaju sklepy samoobsługowe.

KTO WYŁOSOWAŁ NAGRODY w ankiecie PZGS?

W ubiegłym miesiącu PZGS w Kielcach i Redakcja „Słowa Ludu“ ogłosiły konkurs-ankieta dotyczącą losowania nagród PZGS-u. Omawialiśmy już wyniki ankiety. Dziś chcemy poinformować, że zgodnie z życzeniami uczestników ankiety, jesteśmy znowo „Targi PZGS-u w Kielcach“ trwać będą w dniach 21-24 bm. Na Targach znajdują się towary z tradycyjnego asortymentu: jesiennie - zimowego w brzościach: tekstylnie, obuwienne, odzieżowe, dziełnicarskie, artykuły gospodarskie domowego. Będą również maszyny i narzędzia rolnicze, ceramika i szereg innych przedmiotów. Klienci znajdują na Targach — jak zapewniali w PZGS — budynek robocze (gumowe i filcowe), kopczyki do szmalaków, silniki spalinalne „szafow“ i szafownice.

31 ostrzeżenie rządu ChRL

PEKIN PAP. Jak podaje Agencja Nowych Chin, we wtorek dwa amerykańskie okręty wojenne naruszyły chińskie wody terytorialne w pobliżu wyspy Matsu (u wybrzeży prowincji Fukien), zaś dwa myśliwce USA wtargnęły do obszaru powietrznego ChRL nad wyspą Pingtan (również u wybrzeży Fukien).

Wobec kontynuowania przez USA prowokacji militarnych rząd ChRL wysłał 31 ostrzeżenie do USA, wzywając do natychmiastowego wycofania się z tych działań.

Już wkrótce polsko-radzieckie rokowania handlowe

(Dokończenie ze str. 1)

roku ub. sprowadziliśmy jej 4 mln ton) ropy naftowej, produktów naftowych, aparytów, bawełny, aluminium, rudy manganowej i wielu innych surowców.

Na czło towarów sprzedawanych ZS. Radzieckiemu wyraża się w sposób bardziej zdecydowany, niż miało to miejsce w roku bieżącym, maszyny i urządzenia.

Związek Radziecki ma importować w przyszłym roku, po dobie jak i w latach poprzednich, polski tabor kolejowy, stalki morską, obrabialki oraz kompletne obiekty przemysłowe, jak wytwórnie lekkich betonów, cukrownie i inne. Charakterystyczne jest również to, że sprzedają dobr inwentyjnych do ZSRR znacznie szybciej, wzrasta niż wywóz naszych surowców i półfabrykatów do tego kraju (np. węgiel kamienny, cynku i pyłów cynkowych, wyrobów walcowanych, sody kałcyonowanej).

Poniżej wartość importu z ZSRR w 1959 r. nie zostanie — mimo wszystko — zrównoważona wywozem naszych towarów, dużą rolę odegra tu udzielony nam w listopadzie 1958 r. radziecki kredyt towarowy w wysokości 700 mln zł dewizowymi. Kredyt ten łącznie z kredytami i inwestycjami oraz wpływami

Plenum Zarządu Woj. TPP-R

Wczoraj w sali Budowlanych w Kielcach odbyło się plenum Zarządu Woj. TPP-R, w którym wzięli udział członkowie plenum i aktywni TPP-R z całego województwa oraz zaproszeni goście. Na plenum obecny był także sekretarz Zarządu Głównego Towarzystwa — Kasiński.

Referat o pracy Towarzystwa wygłosił przewodniczący Zarządu TPP-R — Józef Poświat.

Referat naukowy o popularyzacji doświadczeń rolnictwa radzieckiego wśród kieleckich chłopów wygłosił dyr. Instytutu Sadownictwa w Lipowiej — Armata.

Strajk personelu londyńskiego portu lotniczego

LONDYŃ PAP. W poniedziałek wieczorem w londyńskim porcie lotniczym zastrajkowało 300 robotników obsługujących technicznie, zatrudnionych przez towarzystwo lotnicze „British Overseas Airways Corporation“ (BOAC). Domagają się oni podwyżki płac i poprawy warunków pracy.

We wtorek rano na znak solidarności przerwało pracę dalszych tysięcy członków personelu technicznego londyńskiego portu lotniczego.

Wskutek strajku, BOAC musiałoby odwołać wszystkie loty.

Perspektywy polskiego hutnictwa w najbliższym 7-leciu

(Dokończenie ze str. 1)

wyroby walcowane — w r. 1959 3,7 mln t, a w r. 1965 9,6 mln t;

rupy stalowe — w r. 1959 300 tys. ton, a w r. 1965 500 tys. ton

Jest to jedna atryna medalu. Jak już podkreśliłem, wzrost produkcji będzie szedł w parze z rozszerzeniem asortymentu wytwarzanych wyrobów hutniczych. W obiektach hutniczych uruchomione zostaną nowe walcownie, które zlikwidują niedobór blach cienkich, jak i tzw. drobnych profili i przyczynią się do rozwoju przetwórstwa hutniczego.

Oczywiście tak znaczny wzrost produkcji hutniczej, jak i wzbogacenie asortymentu wytwarzanych wyrobów zmusza do dokonania inwestycji. Plan inwestycyjny przemysłu hutniczego na najbliższe 7 lat jest więc duży. Charakterystyczne go przede wszystkim koncentracja robót. Nakłady inwestycyjne skierowane zostaną w przyszyłym 7-leciu głównie na rozbudowę huty im Lenina i huty stali szlacheńskich „Warszawa“. Obydwie te obiekty, dzięki zaplanowanej rozbudowie dostarczą gospodarce narodowej poszukiwane wyroby o dużej wartości: blachy cienkie i armaturę dla przemysłu materiałów budowlanych i szeregu innych asortymentów.

Finale dwuletniego procesu 156 oskarżonych o „zdradę stanu“

LONDYŃ PAP. Jak donosi agencja Reutersa z Johannesburga, trwający w Unii Południowo - Afrykańskiej od przeszło 2 lat proces 156 osób oskarżonych o „zdradę stanu“ zakończył się ostatnie wycofaniem przez prokuratora oskarżenia. Proces ten wywołał głębokie poruszenie na całym świecie. Oto jego historia.

W końcu 1956 r. policja aresztowała 156 osób rekrutujących się ze wszystkich warstw społeczeństwa. Wśród aresztowanych znajdowali się członkowie parlamentu, duchowni, adwokaci, studenci i robotnicy. Zarzucono im iż dążyli do osłabienia bezpieczeństwa i niepodległości kraju. Jako dowody policja przedstawiła szereg rezolucji i uchwały „Narodowego Kongresu Afrykańskiego“, Indyjskiego Kongresu Narodowego, Związku Związków Zawodowych, Zjednoczenia Kobiet itp. Aresztowani podpisali m. in. w 1953

Prasa chińska:

V flota USA na Oceanie Indyjskim to groźba dla pokoju w tej strefie

PEKIN PAP. Wtorkowe dzienne chińskie stwierdzają, iż de cyzja St. Zjednoczonych w sprawie utworzenia na Oceanie Indyjskim stałej bazy V floty USA kryje w sobie groźbę dla pokoju w tej strefie.

REZERWA WYKONAWCZA

Wielu dyskutantów wypowiedziało się też na temat działalności propagandowej organizacji TPP-R. Długo dyskutowano nad formami pracy, organizacją kół TPP-R i ich działalnością.

—JoOc—

LEKKOATLECI POLSKI ZAPROSZENI DO USA

Jak dowiaduje się przedstawiciel PAP, w dniu 14 bm. Polski Związek Lekkiej Atletyki otrzymał pismo od sekretarza honorowego Amerykańskiego Związku Lekkoatletycznego (AAU) p. Daniela Ferrisa z propozycją, aby w 5-6 dni po oficjalnym meczu Związek Radziecki — USA (spotkanie to projektowane jest na 17-18 lipca w Filadelfii) odbył się trójmecz Zw. Radziecki — St. Zjednoczone — Polska.

W załączeniu p. Ferris przysłał tekst depeszy, wysłanej do sekcji lekkoatletycznej ZSRR. W liście tym czytamy m. in., że lekkoatleci USA wyrażają chęć rozegrania meczu w 1959 r. z Polską. Ponieważ w 1959 r. mędzynarodowy kalendarz lekkoatletów USA będzie bardzo obfity, Amerykanie proponują, aby trójmecz ZSRR — USA — Polska odbył się w kilka dni po spotkaniu ZSRR — USA.

O PUCHAR TRZECH REDAKCJI

KIELCE. Przeprowadzone losowanie kolejnej rundy rozgrywek piłkarskich o Puchar Trzech Redakcji. W półfinałowych spotkaniach w nadchodzącą niedzielę grać będą: Star Starachowicki — KSZO Ostrowiec w Starachowicach oraz Radomiak — Lechia Grodzisk w Radomiu.

Początek spotkań o godz. 14.

POZDROWIENIA DLA NASZYCH CZYTELNIKÓW OD PIĘKARSKIEJ REPREZENTACJI POLSKIEJ

Z Lipska przyszła do redakcji kartka pocztowa zawierająca pozdrowienia dla wszystkich miłośników boks w Kielceczynie dedykowane przez Leszka Drogozka i Kazimierza Paździarę oraz wszystkich pozostałych reprezentantów. Dziękujemy bardzo!

KOLARZE POCTOWCY NA STARCIE

W Kielcach odbył się wyścig kolarzki na szosie, na dystansie 40 km, w którym startowali amatorzy — pracownicy Łączności. Impreza ta odbywała się w ramach uroczystości związanych z obchodem 400-lecia Pocztu Polskiej i równocześnie stanowiła eliminację przed centralnymi zawodami tego typu.

Startowało 17 zawodników z terenu naszego województwa. Przejechali oni trasę Kielce — Dębska Wola — Kielce. Po ciekawym przebiegu zwyciężył Be-

PIŁKA NOŻNA

Z okazji XV-lecia Wojska Polskiego w Kielcach odbył się towarzyski mecz piłkarski pomiędzy reprezentacją garnizonu kieleckiego i SHL. Wygrali metalowy 3:0 (1:0) zdobywając bramki ze strzałów Nowaka, Wilkowskiego i Cieślaka. Zespół wojskowy był wyraźnie lepszy technicznie, ale przegrał się w nie potrzebnych kombinacjach. Ponadto w zespole wojskowych sioło grała obrona. Zwycięstwo SHL zasłużone.

KPBZ ROZPOCZYNA BUDOWĘ KRYTEJ PLYWALNI W KIELCACH

Wczoraj dowiedzieliśmy się, że w sobotę, a więc jeszcze przed ukazaniem się w „Słowie Sportowca“ wywiadu z mgr. Osterczym, Kieleckie Przemysłowe Zjednoczenie Budowlane rozpoczęło prace przygotowawcze do budowy krytej pływalni w Kielcach. Mgr Osterczy informuje nas, że obecnie kierownictwo tej instytucji wykazuje wielką troskę o losy budowy i wydatnie pomaga inwestorowi, Brawo!

UKAZAŁ SIĘ NOWY NUMER „Nowych Drog“

W czterdziestolecie Komunistycznej Partii Polski. XV Lecie Ludowego Wojska Polskiego.

Juliusz Goryński — nowa polityka mieszkaniowa i jej realizacja;

Zofia Zemankowa — problemy wychowawcze wyższej uczelni;

Juliusz Bardach — o stanie nauki historii w Polsce w związku z VIII powszechnym zjazdem historyków polskich;

Mieczysław Lubowicz — o stosunkach pomiędzy Polską a NRF;

Bolesław Wójcicki — referendum minęło — problemy pozostają;

Alessandro Natta — o niektórych szczegółach odciskach polityki Włoskiej Partii Komunistycznej.

PROBLEMY I dyskusje

Roman Szydłowski — realizm socjalistyczny czy socjalistyczna literatura i sztuka.

Informacje

Konferencja naukowa o zagadnieniu praworządności socjalistycznej.

Recenzje i bibliografia

Kazimiera Rosen - Zawadzka — przy lekturze książek o Monte Cassino.

Studia z teorii wartości oparte na pracy (rec. Jerzy Kleiser).

Konferencja naukowa Karola Marksa do wrocławskiej „Neue Oder-Zeitung“ (rec. A. Z).

Z dzieł emigracji polskiej w Anglii (rec. Krystyna Poznańska).

SPORT

LEKKOATLECI POLSKI ZAPROSZENI DO USA

JESZCZE JEDEN SUKCES WITKA BARANA

W czasie spotkania lekkoatletycznego Polista — NRF odbył się szereg konkurencji w obszarze krajowej a w tym bieg na 1500 m. Wygrał go, jak wiadomo, Lewandowski w dobrym czasie 3:48,8, drugi był Jakubowski 3:48,8, a trzeci Wittek Baran w tym samym czasie. Zawodnik KSZO pobiegł doskonale, ulegając dopiero tuż przed taśmą rytmowemu Jakubowskiemu. Jego wynik jest nowym rekordem Polski juniorów. Poprzedni rekord należał również do Barana i był o całe trzy sekundy gorszy. Tak więc Wittek jeszcze raz potwierdził swój wielki talent. Warto dodać, że tylko w tym sezonie na dystansie 1500 metrów poprawił się on aż o 15 sekund!!!

SPORT

LEKKOATLECI POLSKI ZAPROSZENI DO USA

JESZCZE JEDEN SUKCES WITKA BARANA

W czasie spotkania lekkoatletycznego Polista — NRF odbył się szereg konkurencji w obszarze krajowej a w tym bieg na 1500 m. Wygrał go, jak wiadomo, Lewandowski w dobrym czasie 3:48,8, drugi był Jakubowski 3:48,8, a trzeci Wittek Baran w tym samym czasie. Zawodnik KSZO pobiegł doskonale, ulegając dopiero tuż przed taśmą rytmowemu Jakubowskiemu. Jego wynik jest nowym rekordem Polski juniorów. Poprzedni rekord należał również do Barana i był o całe trzy sekundy gorszy. Tak więc Wittek jeszcze raz potwierdził swój wielki talent. Warto dodać, że tylko w tym sezonie na dystansie 1500 metrów poprawił się on aż o 15 sekund!!!

Okólną drogą (II)

§ Józef K. był postacią centralną na rozprawie karnej, jaka we wrześniu br. toczyła się przed Sądem Wojewódzkim w Kielcach. Odpowiadał wspólnie z kilkoma handlowcami z wiejskiego GS-u, gdyż wpływy terenowe zaprzeczono nie ograniczając się do jednego sklepu — którego kierowniczką, Heleną K., tak znakomicie umożliwiła mu zamianę leżaków i papy na gotówkę — lecz obejmowały szeroki krąg osób.

Działania przestępcze Józefa K. odbywały się według jednego schematu, co jest szorstką charakterystyką dla wielu procesów o nadużycia. Jeżeli ktoś rozpoczyna swój proceder od jakiejś konkretnej konstrukcji nielegalnego osłaniania wyszków np. przez spórządzanie fikcyjnych, opartych na tzw. „martwych duszach”, list płacy i to mu się z pierwszym razem powiedziało, to zazwyczaj pozostałe temu systemowi wierny, dopóki nie wpadnie. Dzieje się tak nie dla braku inwencji, bo przestępcy gospodarczy okazują dużo sprytu, bezczelności, a nade wszystko zdolności do wykorzystywania każdego objawu nieladu w dokumentacji, zwłaszcza buchalteryjnej, a chyba dlatego, że każda z tych metod wiąże się w pewien sposób z konkretną pozycją zawodowo-urzędniczą sprawcy i wynikającym z niej możliwościami. W przypadku Józefa K. — jak mi się zdaje — warunkami, z którymi musiał się w pierwszym rzędzie liczyć i które przyjąć należało przed wyjściem, były dwie okoliczności 1) to, że powierzono mu dział zaprzeczania dużego zakładu pracy, w którym nawet podrzędne zakupy, odległe od inwestycji i produkcji, przedstawiały znaczną wartość; 2) to, że miał dobre stosunki z dostawcami.

Wracając do schematu działania Józefa K., — to przedstawiał się on następująco: kopalnia jako odbiorca płaci za jakiś towar GS-owi jako dostawcy przelewem przez bank, a zaufany pracownik GS-u uznaje się za wpłaconą sumę, po czym Józef K. fikcyjnie odbiera towar, kwitując go na dokumentach swoim podpisem i samistaw towaru otrzymuje gotówkę z utargu, której odcienie nigdzie nie odprowadza. Jakich argumentów przy tym używał, by nakłonić Helenę S. i Janinę J. jako kierowniczkę sklepów do udziału w fingowaniu rachunków i raportów, nie zostało dokładnie ustalone. Jakkolwiek bowiem prokurator, wnosząc akt oskarżenia, sądził im, że poza wyższym powołaniem mank na krociowe emy (art. 288 § 1 k.k.), dopuścili się przywłaszczenia sum jeszcze większych, działając wspólnie i w porozumieniu z Józefem K., bo dzielono się zyskami (przestępstwa z tzw. „długiego” dekretu marcowego z r. 1953 ze zmianami z Ustawy z 21. I. 1958 r.), tym niemniej, po gruntownej analizie materiału dowodowego w czasie rozprawy, Sąd Wojewódzki wobec nasuwających się wątpliwości odstąpił częściowo od sformułowań aktu oskarżenia, i uznał obie kierowniczki sklepów winnymi jedynie tego, że nie dopełniły obowiązków służbowych, bo niewłaściwie sporządzały raporty kasowe, nie odprowadzały terminowo utargów, fałszowały zapiski i rachunki, a zwłaszcza wypłycały gotówkę Józefowi K. czego skutkiem były znaczne niedobory (art. 288 § 1 k.k.). W ten sposób opadł zarzut przestępstwa, którego porównanie między każdą z nich, a głównym oskarżonym, co jednak nie oznacza, że nie działały pod jego wpływem. Zostały skazane na 2 lata i 6 miesięcy więzienia każda, przy czym Janina J. miała manko w wysokości 109.404 zł, a Helena S. 77.214 zł.

Józef K. został uznany winnym tego, że jako referent zaprzeczania swego zakładu pracy przywłaszczył sobie w czasie od lutego 1957 r. do marca 1958 r., na szkodę tego zakładu 66 rotek papy, wartości 12.980 zł oraz gotówkę — 178.404 zł, z czego na okres po 27. I. 1958 (data wejścia w życie ustawy o wzmożeniu ochrony własności społecznej) przypadło ponad 80.000 zł. Wymierzono mu karę 8 lat więzienia.

Wiceprezes GS-u Bolesław M. został zarzuty z aktem oskarżenia uznany winnym tego, że wspólnie z Józefem K. przywłaszczył sobie kwotę 3.400 zł, uzyskaną w ten sposób, że pobrał ją ze sklepu tekstylnego GS-u, zamiasł 20 m chłodnika mieszkaniowego, zamówionego przez kopalnię. W tym wypadku sklepowa otrzymawszy fikcyjny rachunek pokwitowany przez Józefa K., nie podejrzewała niczego z tego i wypłaciła Bolesławowi M. żądaną przez niego kwotę. Wiceprezes tłumaczył się, że przestępstwo popełnił z powodu cichej wymagalności materialnych. Został skazany na karę 1 roku i 6 miesięcy więzienia z warunkowym zawieszaniem jej wykonania na 3 lata.

W procesie tym na ławie oskarżonych zasiadali również Jan M., któremu zarzucono, że jako pracownik księgowości GS-u wystawił i podpisał ową notę uznaniową, którą przedstawił kopalni Józef K., a która następnie została anulowana. Jan M. został uwolniony.

Jak widać choćby z wyroku, Józef K. co najmniej inspirował to, za co odpowiadają wszyscy pozostali oskarżeni. Wokół jego działalności krąży wszelkie problemy procesu. To jest właśnie typowa dla wielu spraw o nadużycia. Gdy w jakimś zakładzie pracy czy środowisku pojawi się jakaś bardziej energiczna od innych, i mająca mniej skrupułów jednostka, która zamierza się szybko wzbogacić przestępczą drogą, wlewa w to szorstką inną osobę, bo śladniej bardziej skomplikowanej machinacji nie da się przeprowadzić w pojedynkę.

B. M. KRĄWCIŃSKI

Eksperyment i realia

Wzrach Komitetu Centralnego Związku Młodzieży Socjalistycznej opublikowanych przed zbliżającym się Plenum wysuwa się między innymi projekt praktyk pomaturalnych.

Rzecz sama w sobie jest pewnego rodzaju atrakcją i eksperymencem.

Może nieco na temat eksperymentu.

Biorąc projekt najbardziej ogólnie, stwierdzić należy, że jego istota polega na obowiązkowych praktykach pomaturalnych dla wszystkich, których zamiarem są dalsze studia. Świeżo upieczony adept tytułu magisterskiego, doktorskiego czy tytułu inżyniera, jeszcze zanim pójdzie na studia, zamierzając się oko w oko z wymaganiami nierzadko, lub „ozłoconymi” przez bliźnich studiami, po ma w praktyce właściwy wygląd i specyfikę swej przyszłej pracy. A więc kandydat na inżyniera metalowca pójdzie do zakładu pracy, w codziennej praktyce poznawał będzie zawód.

Przyszły lekarz uczyni to samo w szpitalu, młody człowiek, któremu naoprowadano o urokach pracy dziennikarskiej zdzielił będzie dziennik w pogoni za kilkukwierszową informacją itp.

Tak wyglądał na schematyczny nie przedstawiona istota praktyk. Zaczynam, że jest to domniemany projekt, a więc coś w trakcie dopracowania formalnego i merytorycznego może ulec takim czy innym zmianom. Sądzę jednak, że główna tendencja zostanie zachowana, zachowując zostanie cel zasadniczy.

A jest on mniej więcej jasny. Chodzi po prostu o rzecz moim zdaniem bardzo istotną — zapobieganie rozczarowaniom. Żyjąc uczę, nas bowiem, że właśnie dziś sprawa rozczarowań zawodowych jest wśród młodej inteligencji kwestią dość powszechną.

Tak się jakoś dziwnie składało przez wiele lat z rzędu, że przy wyborze studiów decydował najczęściej wulgarny merkantylizm i kwestia dochodowości. Stąd właśnie przeladowanie na niektórych kierunkach studiów, stąd tłok na akademickich medycznych, szczególnie na wydziałach lekarskich i stomatologicznych itp.

Obserwując te anomalie w gruncie rzeczy zjawiska dochodzi się do wniosku, że z tym wyborem studiów to coś nie bardzo. Chociaż z drugiej strony nie należy się zbyt młodym dziwić. Młodzież jest ponoć taka. Jakie jest starsze pokolenie. Dążenie do maksymalnych zarobków wśród młodych, jest więc kontynuacją tego samego zjawiska wśród starszych.

Ale to właśnie jest z kolei przyczyną wielu, bardzo wielu osobistych tragedii.

Napompany marzeniami młody lekarz, patrzący na posiadaczy samochodów wśród starszej braci Eskulapa, młody inżynier pełen aspiracji, który staje przy maszynie obok chłopca bez siedmiu klas szkoły podstawowej, wielu innych po różnych kierunkach studiów w konfrontacji z życiem zmienia się i rozczarowuje. Wiele wyróżnionych rzeczy „nie wychodzi”. Rozczarowanie gotowe, gotowa tragedia osobista młodego człowieka. Przychodzi przebudzenie i wtedy dopiero dwudziestokilkuletni młody człowiek spostrzega, że jego z medycyną czy inżynierią niewiele łączy, że on akurat ma ochotę na coś innego.

Wątpliwa więc pociecha z tego człowieka. Otrąbia pańszczyznę, gdyż robić coś musi. Ani chęci do nauki, ani latu nie pozwalają. Trzeba żyć. Żyje się więc kiną na wszystkich i wszystkim.

Niemalby także w całej sprawie ma takie zjawisko „kierowania”. Utarło się jakoś w naszym narodzie przekonanie o „honorowych” zawodach. Zwracają uwagę, aby w każdej szanowanej się rodzinie był lekarz, inżynier, rodzice, cioci, kuzyni, wszyscy dalsi i bliżsi krewni wywierają więc presję od lat najmłodszych. Nie licząc się z zamiłowaniem, zdolnościami itp. pechaj młodego człowieka właśnie na „honorowy” kierunek, jak tam lecają te studia, a potem?

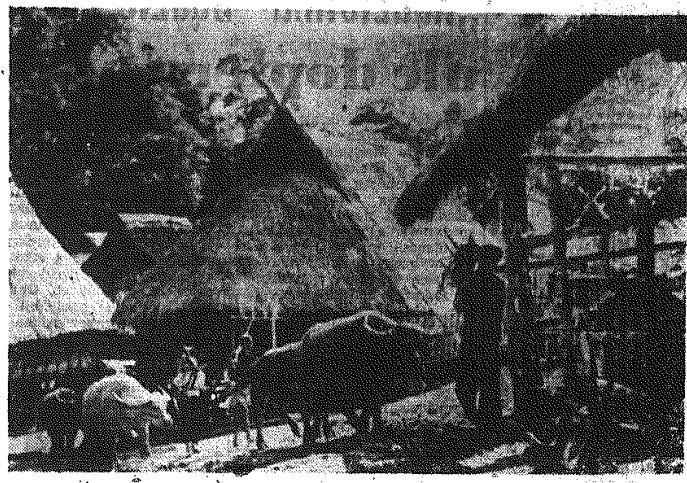
Na ogół znany to eprawy. I właśnie temu wszystkiemu mają między innymi zapobiegać praktyki pomaturalne. Czy słusznie? Chyba tak.

Nie ulega kwestii, że młody absolwent szkoły średniej na praktykę pójdzie do zakładu, który ma na miejscu. Sprawy bytowe, mieszkaniowe itp. Rocz na praktyka niewątpliwie woli nie na przywiązać do miejsca pracy, do miejsca zamieszkania. Z kolei zamierzając to wazecznej wędrowce z miast do miast, co i nie pomaga nikomu, a wręcz przeciwnie, komplikuje życie sporej ilości ludzi.

Tę najobciążniejszą uwagę o projekcie. Wszelkie znaki na siebie i ziemi wskazują, że jest on potrzebny chwili. To znaczy nie projekt, ale jego ucieleśnienie, odpowiednia ustawa czy dekret. W każdym razie gra warta jest chwały świeczki, dlatego też warto zżyćw projekto-dawcom powodzenia w realizacji nowego i bądź co bądź śmiało jego eksperymentu.

W. GRAB.

W wietnamskiej wiosce

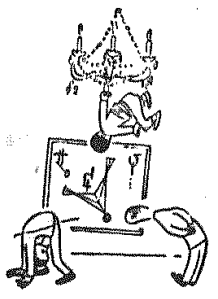


FOT-CAP

1300 ton cukru wyprodukował już „Włostów“

Cukrownia „Włostów“ koło Opatowa, która pierwsza w naszym województwie rozpoczęła tegoroczną kampanię, wyprodukowała już ponad 1300 ton cukru. Spośród trzech naszych cukrowni, ma ona do tej pory naj lepsze wyniki produkcyjne. Kampania przebiega tu sprawnie. Dobowe normy wykonywane są pomyślnie. Dopisują również dostawy buraków. W tej chwili „Włostów“ ma w mngazynie 18 tys. kwintali buraków.

Salon współczesnego malarstwa



„Il Travaso“

Utopił się... na motocyklu

Niecodzienny, a jednocześnie tragiczny w skutkach wypadek miał ostatnio miejsce pod Skarżyskiem. Po libacji zakraplanej wódką, wrócił do domu na motocyklu 37-letni ob. Lubeck. Jadąc wysokim nasypem tuż przy drodze, zjechał w dół i wpakował się do Kamiennej. Z rzeki wydłobiono motor i zwłoki denata. Śledztwo w tej sprawie prowadzi Komenda Powiatowa MO w Starachowicach.

WYTNIS I ZACHOWAJ WYTNIS I ZACHOWAJ WYTNIS I ZACHOWAJ WYTNIS I ZACHOWAJ WYTNIS I ZACHOWAJ

STEFAN LEMAR (78)



Roman wyluskał z kieszeni plik zdjęć i rozłożył je na biurku. Lekarz zmienił okulary, pochylił się i biorąc po kolei zdjęcia w palce, oglądał je długo i uważnie.

— A wie pan — powiedział pokazując Romanowi jedno z nich. To chyba właśnie ten. Przypomnij sobie, że nie mam wątpliwości. To by był ten nie z Ameryki, ten... drugi.

— Dziękuję — Roman zagarnął zdjęcia i schowałszy je, mocno ucałował suchą dłoń doktora. — To na pewno ten — oświadczył z przekonaniem.

— Ale ja — doktor przytrzymał rękę Romana — obawiam się, że te moje informacje...

Roman przez parę minut zapewniał zrozpaczonego doktora, że nie jest odpowiedzialny za to, co się stało. Mimo to, gospodarz odprowadzając go jeszcze wzdychał.

— Mój Boże, co ja narobiłem, co ja narobiłem...

Jeszcze jedną wizytę złożył tego dnia Roman. Była to wszystkich najbardziej bolesna i dramatyczna. Już sam widok matki Stanisławskiej napawał smutkiem. Ta kobieta, Stas przed paru dniami jeszcze wyprostowana, energiczna, mówiąca wyraźnie i stanowczo, była teraz zgrybiła, rozstrzępiona staruszką, o lamiącym się głosie i dygocących rękach.

Roman nie zamierzał mieć jej pytań, ale i tak w rozmowie wyjaśniło się to, na czym mu zależało. Chodziło o to, czego mógł od niego chcieć Stanisławski. Staruszką nie znając pew-

nych szczegółów, które poprzedziły śmierć jej syna, umiała powtórzyć tylko jedno. Inżynier był rozrządny, bo obawiał się kogoś, kto — jak powiedział matce — ma nieczyste sumienie.

— Mój Józek — chlupała cichutko — na pewno wiedział kim są tamci. On mi mówił, że ktoś ukradł jego samochód, żeby na niego i na ziemia płuło podejrzenie. Ale — zanosiła się łkanem — niech mi pan wierzy, tak mi powiedział: „Mateczko, nie złego nie zrobiłem”. Zawsze nazywał mnie matką. Mówił mi „epi Józeczku, niaz czyście sumienie, to epi”, a on do mnie żebym na długo nie wychodziła, bo się bol. Zalaował, że pan wyszedł. Potem powiedział, że to wszystko od nerwów.

— A nie powiedział kogo się bol — pytał Roman.

— Albo to ja spamiętałem — zawodziła — w głosie mi się wszystko pomieszało. Mówił o tym... morderca, ale i zaklinał, żebym nie nie mówiła, bo jeszcze i jego zabiją. Wtedy wieczorem, jak pan wyszedł, cały czas myślałam, jakie Józek nazwisko wymienił. I — nie mogłam — sobie przypomniałem.

— A gdybym ja pani to nazwisko powiedział, przypomniał pani sobie?

Chwyliła go za rękę i pociągnęła do ust. Odskoczył bojąc się, że ja zeżche pocałować.

Głos jej zabrzmiał jak przysięga: — Na pewno przypomniał!

Wrócił do domu z ciężkim sercem, ale umiał pracować jasno, precyzyjnie, wytrwale. Miał prawie wszystkie ogniwa łabuzuska, który zbierał. Trzeba je tylko uporządkować, usystematyzować. Przynależał hotel do biurka. Zapalił papierosa. Kiedy wstał od stołu, za oknem już świtało. Przed nim leżał stos zapisanych arkuszy papieru.

Zgarnął je, ułożył według kolejności. Nastawił budzik i rzucił się na tapeczan. Zasnął natychmiast. Służant Roźniak powitał Romana na progu gabinetu.

Wygłada pan jak jawa — oświadczył wleając go do pokoju. — Co pan robił? Gdzie pał się ukrywał?

Roman bez słowa wyciągnął rulon swoich notatek.

— Proszę to przeczytać — mruknął, podając je sleriantowi.

Roźniak otworzył usta, stępnął i spojrział na pierwszą kartkę.

— Hm, nowelka kryminalna...

Roman nie odpowiedział. Roźniak gestem rezygnacji przysunął sobie plik arkuszy i usiadł. W pewnej chwili uniósł głowę. Patrzył na Romana z uznaniem.

— Ho, ho...

Zadzwonił telefon. Ale Roźniak nie podniósł słuchawki, tylko ze zniecierpliwieniem machnął ręką. Oderwał się od notatki dopiero, gdy przeczytał ostatnią stronę.

Roman nie patrzył w jego stronę, chociaż czuł na sobie jego wzrok.

— Tym razem wszystkie gęty pan zgarnął — ciepło powiedział Roźniak. — Wyprowadził mnie pan o dziesięć długości. Tylko co znać za te białe plamy?

— To miejsca przeznaczone dla pana, panie Henryku! — bez cienia chępliwości odrzekł Roman. — Nie stać mnie jeszcze na zebranie wszystkich dowodów. Niektóre plamy — dodał — wypełnię po powrocie Hanki.

Roźniak przerzucił luźno kartki, w zasferowaniu marszcząc czoło i olówkiem robiąc jakieś znaczki na marginesie. Potem podszedł do stojącej w rogu pokoju ogniotrwałej szafy, wyjął z niej zrolowaną tekturę. Była nieco grubsza niż w dniu, w którym Roman ostatni raz wyszedł z tego gabinetu.

C. d. n.

Tępić nadużycia w spółdzielniach pracy

W lipcu br. delegatura NIK w Kielcach dokonała, przy współudziale IKR i Działu Rewizji WZSP oraz aparatu Ministerstwa Finansów kontroli działalnosc gospodarczej w niektórych spółdzielniach pracy podległych Wojewódzkiemu Związkowi Spółdzielczości Pracy w Kielcach. Kontrola została przeprowadzona w 9 spółdzielniach i — nie ma tu co ukrywać — w 7 z nich wykryła poważne nadużycia na łączną sumę blisko 2 milionów złotych.

Sprawa nadużycia w spółdzielniach pracy, którą interesuje się prokuratura, była tematem posiedzenia Woj. Zespołu do Spraw Zwalczenia Spekulacji i Nadużycia Gospodarczych przy Prez. WRN.

Z materiałów pokontrolnych kilieckiej delegatury NIK wynikało, że nadużyciom sprzyjają różne załączki, takich wie le jeszcze jest w spółdzielniach pracy. Zanimowana jest np. ewidencja majątku spółdzielni; również procesy produkcyjne stwarzają bardzo dogodnie warunki do wstawianiu nadużyć. Nie trzeba dodawać, że załączki te umożliwiają kontrolę gospodarki spółdzielni. Zatem jest tak, że wszelkie nieprawidłowości, tam oczywiście, gdzie one występują, powstają najczęściej z winą domowego niedbalstwa pracowni-ków spółdzielni, niedbalstwa niezawodnie tolerowanego przez lednotę nadzorną spółdzielni.

O przykłady nie trudno. Na posiedzeniu Woj. Komisji padło ich wiele.

W Garbarskiej Spółdzielni Pracy w Kielcach w ub. roku spisano na straty różnego rodzaju chemikalia wartości ponad 100 tys. zł. Wszelkie byloby w porządku, gdyby nie to, że te same chemikalia spółdzielnia sprzedawała na-

stepnie osobom prywatnym. Przy tym wyszło na jaw, że chemikalia te posiadały pełną wartość użytkową.

Spółdzielnia Pracy „Opakowanie” w Radomiu sprzedawała swoje wyroby, w tym nawet niektórych wyrobów, bez zatwierdzonej ceny, osiagając w ten sposób w I kwartale br. nieuzasadniony zysk w wysokości 370 tys. zł.

Ta sama spółdzielnia sprzedawała swoje wyroby także po cenach wyższych od zatwierdzonych, osiagając tym dodatkowy zysk ponad 120 tys. zł. W tej samej spółdzielni dokonywano nieuzasadnionych wypłat za prace zleczone oraz podrobiano rachunki. Z tego tytułu spółdzielnia poniosła straty na około 180 tys. zł.

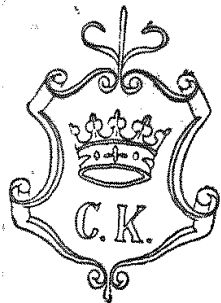
W Spółdzielni Pracy Przemysłu Drzewnego w Lipuku i Jeleniu (pow. Opoczno) w toku kontroli stwierdzono brak ponad 70 m sześć drzewa wartości 100 tys. zł. Przyczyna — brak kontroli ze strony zarządu spółdzielni.

Oczywiście przy takich nadużyciach można powiedzieć, że nadużycia te są nielegalne, ale nie należy ich tylko próbować. A więc klimat, atmosfera nie zawsze sprzyja dobrej pracy aparatu kontrolnego. Stąd też słaba wykrywalność przestępstw.

Wniosek może tu być tylko jeden: ludzie z działalnosc rewizji muszą być niezależni od władz spółdzielni. Winno się w jakimś sposób wyodrębnić organy kontrolne. Dopóki to jednak nie nastąpi, WZSP winien otoczyć kontrolerów lepszą opieką, zrobić wszystko, by zmniejszyć klimat i atmosferę, w jakiej pracują. Z drugiej strony — należy od nich jeszcze więcej wymagać.

Wiele mogą pomóc spółdzielczości pracy wydziały finansowe w radach narodowych i oddziały NBP, które winny zwrócić szczególną uwagę na działalność finansową spółdzielni pracy.

(K)



BRONA, 15 PAŹDZIERNIKA, 1958 R.

Co gdzie kiedy?

- KINIA:**
 „Bajka” — „Popiół i diament” — film prod. polskiej. Dozwolony od lat 18.
 Początek seansu: 18. 19.15, 20.30.
 „Warszawa” — „Cichy Don” — I seria — film prod. radzieckiej. Dozwolony od lat 18.
 Początek seansu: 18.30, 19.30, 21.30.
 „Robotnik” — „Cichy Don” — II seria — film prod. radzieckiej. Początek seansu: 17 i 18.
 „Włókna” — „Prywatne życie Henryka VIII” — film prod. angielskiej. Dozwolony od lat 18.
 Początek seansu: 17 i 19.15.
 „Skalnik” — „Pod chmurami” — film prod. radzieckiej.
 „Satelita” — godz. 16.30. „Dzięk Hassan” — film prod. radzieckiej. godz. 18.30. „Ludzie w białej” — film prod. francuskiej. Dozwolony od lat 18.
 „Lectnie” — „Najpiękniejsze miłotników” — film prod. włoskiej. Dozwolony od lat 18.
 Początek seansu o godzinie 18.
 Muzeum Świętokrzyskie — Wystawa rysunków dzieł japońskich. Wystawa grafiki Janusza Benedyktywicza.
 Fotoplastikon — ul. Sienkiewicza „Dzięk Hassan”.
 Fotoplastikon — Pl. Partyzantów — „Podróż po Włoszech”.
APTEKI:
 Apatka Spółczna Nr 6 — ul. Mickiewicza 3.
TELEFONY:
 Pogotowie Ratunkowe 09
 Straż Pożarna 12
 Pogotowie Miłeczynie 07
- SKARŻYSKO**
KINIA:
 „Wolność” — „Mord w Berlinie” — film prod. WDR.
 „Gwiazdki” — „Rozwód” — film prod. angielskiej.
 „Związkowcy” — „La strada” — film prod. włoskiej.



- PROGRAM I**
 8.00 Wład. 8.05 Przekład prasowy. 8.15 Muzyka. 9.00 „Z piosenką jest nam wesoło”. 9.20 Koncert symfoniczny. 10.10 Koncert. 11.00 Aud. szkolna. 11.30 „Wędrowni bułwi z tenem”. 11.50 Koncert solistów. 12.05 Aud. dla wsi. 12.15 Muzyka ludowa różnych narodów. 12.45 Pielni S. Moniuszki. 13.00 „Zgadywanki-mielowanki”. 13.20 Muzyka operowa. 13.55 Wład. 14.00 Aud. szkolna. 14.15 „Dla każdego coś smacznego”. 14.30 Małe zespoły rozrywkowe. 14.45 Utwory skrzypcowe. 15.00 Muzyka ludowa. 15.30 Z. zycia Zw. Radzieckiego. 16.00 Wład. 16.05 Porady praktyczne dla kobiet. 16.15 Gra Zespół F. Górkiewicza. 16.50 „Radiostacja młodzież”. 17.15 Radiowy kurs nauki jęz. ang. 17.30 Muzyka i aktualności. 17.55 „Radio-Reklama”. 18.15 „Szczęśliwi”. 18.30 „Podanie”. 18.30 Popularny koncert symfoniczny. 18.45 Dzielniki wieści. 18.55 Wład. 19.00 Muzyka ludowa. 19.15 Koncert zyczeń. 20.00 Koncert chórów. 20.15 Minut. 20.30 Wład. 21.00 „Pięć minut o wychowaniu”. 21.10 Magazyn Ziemi Zachodnich. 21.30 Koncert angielskiej muzyki rozrywkowej. 21.50 „Łasy człowieka”. 22.30 „Spotkania z kompozytorami. Piosenki”. 22.40 Gra Wrocl. Kwintet Rytmiczny. 23.00-23.15 Ost. Wład.
- PROGRAM II**
 13.00 Wład. 13.05 Wład. 13.15 Gra orkiestra A. Kostełanowa. 13.30 „Bielka szafeta”. 13.50 Pielni współczesnych kompozytorów polskich. 14.15 Czego chciałem słuchać. 14.30 „Radio-Reklama”. 14.45 Koncert symf. „muzyki franc.”. 15.00 „Na warszawskiej Zali”. 15.20 Wład. 15.25 Aud. szkolna. 15.45 Reportaż liter. 15.55 Koncert. 16.00 „Dzielniki skrzypkowie”. — reportaż. — liter. 16.15 „Z kraju i ze świata”. 16.25 Kronika sport. 16.40 Koncert zyczeń muzyki poważnej. 17.30 Kronika kulturalna. 17.55 Wład. 18.05 Wład. 18.10 Wład. 18.15 Wład. 18.20 Wład. 18.25 Wład. 18.30 Wład. 18.35 Wład. 18.40 Wład. 18.45 Wład. 18.50 Wład. 18.55 Wład. 19.00 Wład. 19.05 Wład. 19.10 Wład. 19.15 Wład. 19.20 Wład. 19.25 Wład. 19.30 Wład. 19.35 Wład. 19.40 Wład. 19.45 Wład. 19.50 Wład. 19.55 Wład. 20.00 Wład. 20.05 Wład. 20.10 Wład. 20.15 Wład. 20.20 Wład. 20.25 Wład. 20.30 Wład. 20.35 Wład. 20.40 Wład. 20.45 Wład. 20.50 Wład. 20.55 Wład. 21.00 Wład. 21.05 Wład. 21.10 Wład. 21.15 Wład. 21.20 Wład. 21.25 Wład. 21.30 Wład. 21.35 Wład. 21.40 Wład. 21.45 Wład. 21.50 Wład. 21.55 Wład. 22.00 Wład. 22.05 Wład. 22.10 Wład. 22.15 Wład. 22.20 Wład. 22.25 Wład. 22.30 Wład. 22.35 Wład. 22.40 Wład. 22.45 Wład. 22.50 Wład. 22.55 Wład. 23.00 Wład. 23.05 Wład. 23.10 Wład. 23.15 Wład. 23.20 Wład. 23.25 Wład. 23.30 Wład. 23.35 Wład. 23.40 Wład. 23.45 Wład. 23.50 Wład. 23.55 Wład. 24.00 Wład. 24.05 Wład. 24.10 Wład. 24.15 Wład. 24.20 Wład. 24.25 Wład. 24.30 Wład. 24.35 Wład. 24.40 Wład. 24.45 Wład. 24.50 Wład. 24.55 Wład. 25.00 Wład. 25.05 Wład. 25.10 Wład. 25.15 Wład. 25.20 Wład. 25.25 Wład. 25.30 Wład. 25.35 Wład. 25.40 Wład. 25.45 Wład. 25.50 Wład. 25.55 Wład. 26.00 Wład. 26.05 Wład. 26.10 Wład. 26.15 Wład. 26.20 Wład. 26.25 Wład. 26.30 Wład. 26.35 Wład. 26.40 Wład. 26.45 Wład. 26.50 Wład. 26.55 Wład. 27.00 Wład. 27.05 Wład. 27.10 Wład. 27.15 Wład. 27.20 Wład. 27.25 Wład. 27.30 Wład. 27.35 Wład. 27.40 Wład. 27.45 Wład. 27.50 Wład. 27.55 Wład. 28.00 Wład. 28.05 Wład. 28.10 Wład. 28.15 Wład. 28.20 Wład. 28.25 Wład. 28.30 Wład. 28.35 Wład. 28.40 Wład. 28.45 Wład. 28.50 Wład. 28.55 Wład. 29.00 Wład. 29.05 Wład. 29.10 Wład. 29.15 Wład. 29.20 Wład. 29.25 Wład. 29.30 Wład. 29.35 Wład. 29.40 Wład. 29.45 Wład. 29.50 Wład. 29.55 Wład. 30.00 Wład. 30.05 Wład. 30.10 Wład. 30.15 Wład. 30.20 Wład. 30.25 Wład. 30.30 Wład. 30.35 Wład. 30.40 Wład. 30.45 Wład. 30.50 Wład. 30.55 Wład. 31.00 Wład. 31.05 Wład. 31.10 Wład. 31.15 Wład. 31.20 Wład. 31.25 Wład. 31.30 Wład. 31.35 Wład. 31.40 Wład. 31.45 Wład. 31.50 Wład. 31.55 Wład. 32.00 Wład. 32.05 Wład. 32.10 Wład. 32.15 Wład. 32.20 Wład. 32.25 Wład. 32.30 Wład. 32.35 Wład. 32.40 Wład. 32.45 Wład. 32.50 Wład. 32.55 Wład. 33.00 Wład. 33.05 Wład. 33.10 Wład. 33.15 Wład. 33.20 Wład. 33.25 Wład. 33.30 Wład. 33.35 Wład. 33.40 Wład. 33.45 Wład. 33.50 Wład. 33.55 Wład. 34.00 Wład. 34.05 Wład. 34.10 Wład. 34.15 Wład. 34.20 Wład. 34.25 Wład. 34.30 Wład. 34.35 Wład. 34.40 Wład. 34.45 Wład. 34.50 Wład. 34.55 Wład. 35.00 Wład. 35.05 Wład. 35.10 Wład. 35.15 Wład. 35.20 Wład. 35.25 Wład. 35.30 Wład. 35.35 Wład. 35.40 Wład. 35.45 Wład. 35.50 Wład. 35.55 Wład. 36.00 Wład. 36.05 Wład. 36.10 Wład. 36.15 Wład. 36.20 Wład. 36.25 Wład. 36.30 Wład. 36.35 Wład. 36.40 Wład. 36.45 Wład. 36.50 Wład. 36.55 Wład. 37.00 Wład. 37.05 Wład. 37.10 Wład. 37.15 Wład. 37.20 Wład. 37.25 Wład. 37.30 Wład. 37.35 Wład. 37.40 Wład. 37.45 Wład. 37.50 Wład. 37.55 Wład. 38.00 Wład. 38.05 Wład. 38.10 Wład. 38.15 Wład. 38.20 Wład. 38.25 Wład. 38.30 Wład. 38.35 Wład. 38.40 Wład. 38.45 Wład. 38.50 Wład. 38.55 Wład. 39.00 Wład. 39.05 Wład. 39.10 Wład. 39.15 Wład. 39.20 Wład. 39.25 Wład. 39.30 Wład. 39.35 Wład. 39.40 Wład. 39.45 Wład. 39.50 Wład. 39.55 Wład. 40.00 Wład. 40.05 Wład. 40.10 Wład. 40.15 Wład. 40.20 Wład. 40.25 Wład. 40.30 Wład. 40.35 Wład. 40.40 Wład. 40.45 Wład. 40.50 Wład. 40.55 Wład. 41.00 Wład. 41.05 Wład. 41.10 Wład. 41.15 Wład. 41.20 Wład. 41.25 Wład. 41.30 Wład. 41.35 Wład. 41.40 Wład. 41.45 Wład. 41.50 Wład. 41.55 Wład. 42.00 Wład. 42.05 Wład. 42.10 Wład. 42.15 Wład. 42.20 Wład. 42.25 Wład. 42.30 Wład. 42.35 Wład. 42.40 Wład. 42.45 Wład. 42.50 Wład. 42.55 Wład. 43.00 Wład. 43.05 Wład. 43.10 Wład. 43.15 Wład. 43.20 Wład. 43.25 Wład. 43.30 Wład. 43.35 Wład. 43.40 Wład. 43.45 Wład. 43.50 Wład. 43.55 Wład. 44.00 Wład. 44.05 Wład. 44.10 Wład. 44.15 Wład. 44.20 Wład. 44.25 Wład. 44.30 Wład. 44.35 Wład. 44.40 Wład. 44.45 Wład. 44.50 Wład. 44.55 Wład. 45.00 Wład. 45.05 Wład. 45.10 Wład. 45.15 Wład. 45.20 Wład. 45.25 Wład. 45.30 Wład. 45.35 Wład. 45.40 Wład. 45.45 Wład. 45.50 Wład. 45.55 Wład. 46.00 Wład. 46.05 Wład. 46.10 Wład. 46.15 Wład. 46.20 Wład. 46.25 Wład. 46.30 Wład. 46.35 Wład. 46.40 Wład. 46.45 Wład. 46.50 Wład. 46.55 Wład. 47.00 Wład. 47.05 Wład. 47.10 Wład. 47.15 Wład. 47.20 Wład. 47.25 Wład. 47.30 Wład. 47.35 Wład. 47.40 Wład. 47.45 Wład. 47.50 Wład. 47.55 Wład. 48.00 Wład. 48.05 Wład. 48.10 Wład. 48.15 Wład. 48.20 Wład. 48.25 Wład. 48.30 Wład. 48.35 Wład. 48.40 Wład. 48.45 Wład. 48.50 Wład. 48.55 Wład. 49.00 Wład. 49.05 Wład. 49.10 Wład. 49.15 Wład. 49.20 Wład. 49.25 Wład. 49.30 Wład. 49.35 Wład. 49.40 Wład. 49.45 Wład. 49.50 Wład. 49.55 Wład. 50.00 Wład. 50.05 Wład. 50.10 Wład. 50.15 Wład. 50.20 Wład. 50.25 Wład. 50.30 Wład. 50.35 Wład. 50.40 Wład. 50.45 Wład. 50.50 Wład. 50.55 Wład. 51.00 Wład. 51.05 Wład. 51.10 Wład. 51.15 Wład. 51.20 Wład. 51.25 Wład. 51.30 Wład. 51.35 Wład. 51.40 Wład. 51.45 Wład. 51.50 Wład. 51.55 Wład. 52.00 Wład. 52.05 Wład. 52.10 Wład. 52.15 Wład. 52.20 Wład. 52.25 Wład. 52.30 Wład. 52.35 Wład. 52.40 Wład. 52.45 Wład. 52.50 Wład. 52.55 Wład. 53.00 Wład. 53.05 Wład. 53.10 Wład. 53.15 Wład. 53.20 Wład. 53.25 Wład. 53.30 Wład. 53.35 Wład. 53.40 Wład. 53.45 Wład. 53.50 Wład. 53.55 Wład. 54.00 Wład. 54.05 Wład. 54.10 Wład. 54.15 Wład. 54.20 Wład. 54.25 Wład. 54.30 Wład. 54.35 Wład. 54.40 Wład. 54.45 Wład. 54.50 Wład. 54.55 Wład. 55.00 Wład. 55.05 Wład. 55.10 Wład. 55.15 Wład. 55.20 Wład. 55.25 Wład. 55.30 Wład. 55.35 Wład. 55.40 Wład. 55.45 Wład. 55.50 Wład. 55.55 Wład. 56.00 Wład. 56.05 Wład. 56.10 Wład. 56.15 Wład. 56.20 Wład. 56.25 Wład. 56.30 Wład. 56.35 Wład. 56.40 Wład. 56.45 Wład. 56.50 Wład. 56.55 Wład. 57.00 Wład. 57.05 Wład. 57.10 Wład. 57.15 Wład. 57.20 Wład. 57.25 Wład. 57.30 Wład. 57.35 Wład. 57.40 Wład. 57.45 Wład. 57.50 Wład. 57.55 Wład. 58.00 Wład. 58.05 Wład. 58.10 Wład. 58.15 Wład. 58.20 Wład. 58.25 Wład. 58.30 Wład. 58.35 Wład. 58.40 Wład. 58.45 Wład. 58.50 Wład. 58.55 Wład. 59.00 Wład. 59.05 Wład. 59.10 Wład. 59.15 Wład. 59.20 Wład. 59.25 Wład. 59.30 Wład. 59.35 Wład. 59.40 Wład. 59.45 Wład. 59.50 Wład. 59.55 Wład. 60.00 Wład. 60.05 Wład. 60.10 Wład. 60.15 Wład. 60.20 Wład. 60.25 Wład. 60.30 Wład. 60.35 Wład. 60.40 Wład. 60.45 Wład. 60.50 Wład. 60.55 Wład. 61.00 Wład. 61.05 Wład. 61.10 Wład. 61.15 Wład. 61.20 Wład. 61.25 Wład. 61.30 Wład. 61.35 Wład. 61.40 Wład. 61.45 Wład. 61.50 Wład. 61.55 Wład. 62.00 Wład. 62.05 Wład. 62.10 Wład. 62.15 Wład. 62.20 Wład. 62.25 Wład. 62.30 Wład. 62.35 Wład. 62.40 Wład. 62.45 Wład. 62.50 Wład. 62.55 Wład. 63.00 Wład. 63.05 Wład. 63.10 Wład. 63.15 Wład. 63.20 Wład. 63.25 Wład. 63.30 Wład. 63.35 Wład. 63.40 Wład. 63.45 Wład. 63.50 Wład. 63.55 Wład. 64.00 Wład. 64.05 Wład. 64.10 Wład. 64.15 Wład. 64.20 Wład. 64.25 Wład. 64.30 Wład. 64.35 Wład. 64.40 Wład. 64.45 Wład. 64.50 Wład. 64.55 Wład. 65.00 Wład. 65.05 Wład. 65.10 Wład. 65.15 Wład. 65.20 Wład. 65.25 Wład. 65.30 Wład. 65.35 Wład. 65.40 Wład. 65.45 Wład. 65.50 Wład. 65.55 Wład. 66.00 Wład. 66.05 Wład. 66.10 Wład. 66.15 Wład. 66.20 Wład. 66.25 Wład. 66.30 Wład. 66.35 Wład. 66.40 Wład. 66.45 Wład. 66.50 Wład. 66.55 Wład. 67.00 Wład. 67.05 Wład. 67.10 Wład. 67.15 Wład. 67.20 Wład. 67.25 Wład. 67.30 Wład. 67.35 Wład. 67.40 Wład. 67.45 Wład. 67.50 Wład. 67.55 Wład. 68.00 Wład. 68.05 Wład. 68.10 Wład. 68.15 Wład. 68.20 Wład. 68.25 Wład. 68.30 Wład. 68.35 Wład. 68.40 Wład. 68.45 Wład. 68.50 Wład. 68.55 Wład. 69.00 Wład. 69.05 Wład. 69.10 Wład. 69.15 Wład. 69.20 Wład. 69.25 Wład. 69.30 Wład. 69.35 Wład. 69.40 Wład. 69.45 Wład. 69.50 Wład. 69.55 Wład. 70.00 Wład. 70.05 Wład. 70.10 Wład. 70.15 Wład. 70.20 Wład. 70.25 Wład. 70.30 Wład. 70.35 Wład. 70.40 Wład. 70.45 Wład. 70.50 Wład. 70.55 Wład. 71.00 Wład. 71.05 Wład. 71.10 Wład. 71.15 Wład. 71.20 Wład. 71.25 Wład. 71.30 Wład. 71.35 Wład. 71.40 Wład. 71.45 Wład. 71.50 Wład. 71.55 Wład. 72.00 Wład. 72.05 Wład. 72.10 Wład. 72.15 Wład. 72.20 Wład. 72.25 Wład. 72.30 Wład. 72.35 Wład. 72.40 Wład. 72.45 Wład. 72.50 Wład. 72.55 Wład. 73.00 Wład. 73.05 Wład. 73.10 Wład. 73.15 Wład. 73.20 Wład. 73.25 Wład. 73.30 Wład. 73.35 Wład. 73.40 Wład. 73.45 Wład. 73.50 Wład. 73.55 Wład. 74.00 Wład. 74.05 Wład. 74.10 Wład. 74.15 Wład. 74.20 Wład. 74.25 Wład. 74.30 Wład. 74.35 Wład. 74.40 Wład. 74.45 Wład. 74.50 Wład. 74.55 Wład. 75.00 Wład. 75.05 Wład. 75.10 Wład. 75.15 Wład. 75.20 Wład. 75.25 Wład. 75.30 Wład. 75.35 Wład. 75.40 Wład. 75.45 Wład. 75.50 Wład. 75.55 Wład. 76.00 Wład. 76.05 Wład. 76.10 Wład. 76.15 Wład. 76.20 Wład. 76.25 Wład. 76.30 Wład. 76.35 Wład. 76.40 Wład. 76.45 Wład. 76.50 Wład. 76.55 Wład. 77.00 Wład. 77.05 Wład. 77.10 Wład. 77.15 Wład. 77.20 Wład. 77.25 Wład. 77.30 Wład. 77.35 Wład. 77.40 Wład. 77.45 Wład. 77.50 Wład. 77.55 Wład. 78.00 Wład. 78.05 Wład. 78.10 Wład. 78.15 Wład. 78.20 Wład. 78.25 Wład. 78.30 Wład. 78.35 Wład. 78.40 Wład. 78.45 Wład. 78.50 Wład. 78.55 Wład. 79.00 Wład. 79.05 Wład. 79.10 Wład. 79.15 Wład. 79.20 Wład. 79.25 Wład. 79.30 Wład. 79.35 Wład. 79.40 Wład. 79.45 Wład. 79.50 Wład. 79.55 Wład. 80.00 Wład. 80.05 Wład. 80.10 Wład. 80.15 Wład. 80.20 Wład. 80.25 Wład. 80.30 Wład. 80.35 Wład. 80.40 Wład. 80.45 Wład. 80.50 Wład. 80.55 Wład. 81.00 Wład. 81.05 Wład. 81.10 Wład. 81.15 Wład. 81.20 Wład. 81.25 Wład. 81.30 Wład. 81.35 Wład. 81.40 Wład. 81.45 Wład. 81.50 Wład. 81.55 Wład. 82.00 Wład. 82.05 Wład. 82.10 Wład. 82.15 Wład. 82.20 Wład. 82.25 Wład. 82.30 Wład. 82.35 Wład. 82.40 Wład. 82.45 Wład. 82.50 Wład. 82.55 Wład. 83.00 Wład. 83.05 Wład. 83.10 Wład. 83.15 Wład. 83.20 Wład. 83.25 Wład. 83.30 Wład. 83.35 Wład. 83.40 Wład. 83.45 Wład. 83.50 Wład. 83.55 Wład. 84.00 Wład. 84.05 Wład. 84.10 Wład. 84.15 Wład. 84.20 Wład. 84.25 Wład. 84.30 Wład. 84.35 Wład. 84.40 Wład. 84.45 Wład. 84.50 Wład. 84.55 Wład. 85.00 Wład. 85.05 Wład. 85.10 Wład. 85.15 Wład. 85.20 Wład. 85.25 Wład. 85.30 Wład. 85.35 Wład. 85.40 Wład. 85.45 Wład. 85.50 Wład. 85.55 Wład. 86.00 Wład. 86.05 Wład. 86.10 Wład. 86.15 Wład. 86.20 Wład. 86.25 Wład. 86.30 Wład. 86.35 Wład. 86.40 Wład. 86.45 Wład. 86.50 Wład. 86.55 Wład. 87.00 Wład. 87.05 Wład. 87.10 Wład. 87.15 Wład. 87.20 Wład. 87.25 Wład. 87.30 Wład. 87.35 Wład. 87.40 Wład. 87.45 Wład. 87.50 Wład. 87.55 Wład. 88.00 Wład. 88.05 Wład. 88.10 Wład. 88.15 Wład. 88.20 Wład. 88.25 Wład. 88.30 Wład. 88.35 Wład. 88.40 Wład. 88.45 Wład. 88.50 Wład. 88.55 Wład. 89.00 Wład. 89.05 Wład. 89.10 Wład. 89.15 Wład. 89.20 Wład. 89.25 Wład. 89.30 Wład. 89.35 Wład. 89.40 Wład. 89.45 Wład. 89.50 Wład. 89.55 Wład. 90.00 Wład. 90.05 Wład. 90.10 Wład. 90.15 Wład. 90.20 Wład. 90.25 Wład. 90.30 Wład. 90.35 Wład. 90.40 Wład. 90.45 Wład. 90.50 Wład. 90.55 Wład. 91.00 Wład. 91.05 Wład. 91.10 Wład. 91.15 Wład. 91.20 Wład. 91.25 Wład. 91.30 Wład. 91.35 Wład. 91.40 Wład. 91.45 Wład. 91.50 Wład. 91.55 Wład. 92.00 Wład. 92.05 Wład. 92.10 Wład. 92.15 Wład. 92.20 Wład. 92.25 Wład. 92.30 Wład. 92.35 Wład. 92.40 Wład. 92.45 Wład. 92.50 Wład. 92.55 Wład. 93.00 Wład. 93.05 Wład. 93.10 Wład. 93.15 Wład. 93.20 Wład. 93.25 Wład. 93.30 Wład. 93.35 Wład. 93.40 Wład. 93.45 Wład. 93.50 Wład. 93.55 Wład. 94.00 Wład. 94.05 Wład. 94.10 Wład. 94.15 Wład. 94.20 Wład. 94.25 Wład. 94.30 Wład. 94.35 Wład. 94.40 Wład. 94.45 Wład. 94.50 Wład. 94.55 Wład. 95.00 Wład. 95.05 Wład. 95.10 Wład. 95.15 Wład. 95.20 Wład. 95.25 Wład. 95.30 Wład. 95.35 Wład. 95.40 Wład. 95.45 Wład. 95.50 Wład. 95.55 Wład. 96.00 Wład. 96.05 Wład. 96.10 Wład. 96.15 Wład. 96.20 Wład. 96.25 Wład. 96.30 Wład. 96.35 Wład. 96.40 Wład. 96.45 Wład. 96.50 Wład. 96.55 Wład. 97.00 Wład. 97.05 Wład. 97.10 Wład. 97.15 Wład. 97.20 Wład. 97.25 Wład. 97.30 Wład. 97.35 Wład. 97.40 Wład. 97.45 Wład. 97.50 Wład. 97.55 Wład. 98.00 Wład. 98.05 Wład. 98.10 Wład. 98.15 Wład. 98.20 Wład. 98.25 Wład. 98.30 Wład. 98.35 Wład. 98.40 Wład. 98.45 Wład. 98.50 Wład. 98.55 Wład. 99.00 Wład. 99.05 Wład. 99.10 Wład. 99.15 Wład. 99.20 Wład. 99.25 Wład. 99.30 Wład. 99.35 Wład. 99.40 Wład. 99.45 Wład. 99.50 Wład. 99.55 Wład. 100.00 Wład. 100.05 Wład. 100.10 Wład. 100.15 Wład. 100.20 Wład. 100.25 Wład. 100.30 Wład. 100.35 Wład. 100.40 Wład. 100.45 Wład. 100.50 Wład. 100.55 Wład. 101.00 Wład. 101.05 Wład. 101.10 Wład. 101.15 Wład. 101.20 Wład. 101.25 Wład. 101.30 Wład. 101.35 Wład. 101.40 Wład. 101.45 Wład. 101.50 Wład. 101.55 Wład. 102.00 Wład. 102.05 Wład. 102.10 Wład. 102.15 Wład. 102.20 Wład. 102.25 Wład. 102.30 Wład. 102.35 Wład. 102.40 Wład. 102.45 Wład. 102.50 Wład. 102.55 Wład. 103.00 Wład. 103.05 Wład. 103.10 Wład. 103.15 Wład. 103.20 Wład. 103.25 Wład. 103.30 Wład. 103.35 Wład. 103.40 Wład. 103.45 Wład. 103.50 Wład. 103.55 Wład. 104.00 Wład. 104.05 Wład. 104.10 Wład. 104.15 Wład. 104.20 Wład. 104.25 Wład. 104.30 Wład. 104.35 Wład. 104.40 Wład. 104.45 Wład. 104.50 Wład. 104.55 Wład. 105.00 Wład. 105.05 Wład. 105.10 Wład. 105.15 Wład. 105.20 Wład. 105.25 Wład. 105.30 Wład. 105.35 Wład. 105.40 Wład. 105.45 Wład. 105.50 Wład. 105.55 Wład. 106.00 Wład. 106.05 Wład. 106.10 Wład. 106.15 Wład. 106.20 Wład. 106.25 Wład. 106.30 Wład. 106.35 Wład. 106.40 Wład. 106.45 Wład. 106.50 Wład. 106.55 Wład. 107.00 Wład. 107.05 Wład. 107.10 Wład. 107.15 Wład. 107.20 Wład. 107.25 Wład. 107.30 Wład. 107.35 Wład. 107.40 Wład. 107.45 Wład. 107.50 Wład. 107.55 Wład. 108.00 Wład. 108.05 Wład. 108.10 Wład. 108.15 Wład. 108.20 Wład. 108.25 Wład. 108.30 Wład. 108.35 Wład. 108.40 Wład. 108.45 Wład. 108.50 Wład. 108.55 Wład. 109.00 Wład. 109.05 Wład. 109.10 Wład. 109.15 Wład. 109.20 Wład. 109.25 Wład. 109.30 Wład. 109.35 Wład. 109.40 Wład. 109.45 Wład. 109.50 Wład. 109.55 Wład. 110.00 Wład. 110.05 Wład. 110.10 Wład. 110.15 Wład. 110.20 Wład. 110.25 Wład. 110.30 Wład. 110.35 Wład. 110.40 Wład. 110.45 Wład. 110.50 Wład. 110.55 Wład. 111.00 Wład. 111.05 Wład. 111.10 Wład. 111.15 Wład. 111.20 Wład. 111.25 Wład. 111.30 Wład. 111.35 Wład. 111.40 Wład. 111.45 Wład. 111.50 Wład. 111.55 Wład. 112.00 Wład. 112.05 Wład. 112.10 Wład. 112.15 Wład. 112.20 Wład. 112.25 Wład. 112.30 Wład. 112.35 Wład. 112.40 Wład. 112.45 Wład. 112.50 Wład. 112.55 Wład. 113.00 Wład. 113.05 Wład. 113.10 Wład. 113.15 Wład. 113.20 Wład. 113.25 Wład. 113.3