

O SYTUACJI RYNKOWEJ

Nowa kopalnia



Jedną z budowanych kopalni w Rybnickim Okręgu Węglowym jest kopalnia „Mozzencienca”, w której głębi się już pięć sztybów sięgających około 500 metrów w głąb ziemi. Na zdjęciu: górnik Ryszard Szulik i Rudolf Brzoza na tle jednego z sztybów kopalni „Mozzencienca”. CAF - fot. Seko

O D PEWNEGO czasu odczuwamy w kraju niedobór mięsa. Część klientów sklepów mięsnych odchodzi od ład nie poczynywszy zamierzonych zakupów. Sypią się z tej okazji skargi, zarzuty, pytania. W dużej części opinii panuje atmosfera zaskoczenia — przecież jeszcze do niedawna rynek był nasycony mięsem, jego nabycie nie stanowiło problemu. Skąd ta zmiana? Czy nie można być wcześniej przewidzieć dzisiejszych trudności i zarządzić im w porę?

Otóż, jeśli przyniesie to komuś wątpliwość, można od razu powiedzieć, że trudność z mięsem były przewidywane na długo przed ich powstaniem. Był może nie w takiej skali, jaka dziś przybrała, ale ze wszystkich tego konsekwencji. Sprawa nie stała się nagłą. Odczuć takie mogło powstać stąd, iż zdołaliśmy stosunkowo szybko przystąpić do sytuacji, kiedy w sklepach mięsnych było dość towaru i przedko zapomniałmy, że nie usniejąca została bynajmniej główna przyczyna, która przed trzema laty spowodowała nieopórnianie 15-20% niedobór mięsa, mianowicie — istotne opóźnienie rozwoju rolnictwa w stosunku do postępów w pozostałych dziedzinach naszej gospodarki.

REALNE MOŻLIWOŚCI HODOWLI
TRUDNOŚCI narastały powoli, ale nieuchronnie w rezultacie dżdżania dwóch przeciwstawnych procesów.

Z jednej strony zaczęły się coraz wyraźniej wyczerpywać rezerwy w rolnictwie, uruchomione stosunkowo szybko w wyniku działania nowej polityki państwa na wsi. Hodowla osiągnęła już pułap, którego nie można w istotny sposób przekroczyć bez nowych, znacznych nakładów sił i środków w rolnictwie, przede wszystkim na rozszerzenie bazy paszowej. A to jest kwestia lat.

Już w roku ubiegłym zmniejsza się nieco ilość trzody chlewnej, a wzrosła ilość krow. Mimo to sprzedaż żywności przez wieś wzrosła dalej kosztem uboju gospodarczego. Tem stan — rzecz jasna — długiego trwać nie mógł. W roku bieżącym, głównie wskutek nieurodzaju ziemniaków w roku 1958 — nastąpił podwyższenie (o 6,2 proc.) polskiego świń. Zwiększyło się natomiast pogłowia bydła (o 1,7 proc.), ale przysporzył nam wywóz mięs zaledwie część spidku dostaw mięsa, wynikającego ze zmniejszenia trzody chlewnej.

Państwo podwyższało parokrotnie ceny skupu (w ciągu 5 lat wzrosły one dla trzody mięsno-słoninowej o 40 proc., dla bydła — o 160 proc., dla cieląt — o 70 proc.), stwarzało różne udogodnienia dla hodowców, udzielało pomocy kredytowej, paszowej i opalowej, ale to już nie przysparza zbyt wielu dodatkowych ton mięsa. Następują najwyżej takie lub inne przemieszania w sporyżyciowaniu ograniczonej ilości pasz.

Odbija się to, rzecz jasna, na dostawach mięsa i przeważnie na rynek. O ile w roku 1957 dostawy te mogły wzrosnąć o ponad 31 proc., a w roku 1958 — o dalsze 22 proc., to już na rok bieżący prognozy były niewesołe. Wprawdzie plan przewidywał wzrost spożycia mięsa i tłuszczów zwierzęcych o 2,8 proc., ale z wieloma zastrzeżeniami — o ile wykonany będzie plan w rolnictwie, jeżeli ubój gospodarczy dokonywany przez chłopców na własne potrzeby nie wzrośnie, o ile państwo dokona zakupu odpowiedniej ilości żywności itd. Już jednak na początku roku w miarodajnych kołach gospodarczych szło owość, że dla pełnego zaspokojenia popytu brak będzie paru tysięcy ton mięsa mięsno-słoninowego. Ocena dokonana na II Plenum KC partii wyraźnie formułowała, iż „nie może być mowy nie tylko o przekroczeniu przez państwo zaplanowanej ilości dostaw mięsa i jego przetworów na rynek, lecz o skutecznym niewypaleniu pla-

budownictwa i materiałów budowlanych — o 10,2 proc. Są to przeważnie najwyższe wroty osiągnięte na przestrzeni całego bliźniego pięcioletnia. Jest to oczywiście jak najbardziej pozytywne świadectwo — skąd nie powie przeciek, że ma się za dużo np. materiałów budowlanych, stali, czy powiedzmy — wyrobów chemicznych.

„Ale przekroczenie planów oznacza — co jest zrozumiałe — wyższe wypłaty na płace, które muszą znaleźć odpowiednik na rynku, zaopatrzeniowym przede wszystkim przez przemysł lekki, spożywczy, drobny i spółdzielczość pracy. Tymczasem przemysł ten osiągnął sfosunkowo niewielkie wzrosty produkcji — niższe niż kiedykolwiek w ciągu ostatnich 5-lecia. Np. przemysł lekki zwiększył swą produkcję w ciągu 8 miesięcy ubiegłego roku o 6,8 proc., przemysł spożywczy i skupu — o 5,5 proc., państwowy przemysł drobny — o 1,8 proc., a spółdzielczość pracy na nawet niższą produkcję o 2,7 proc.

Jednocześnie w roku bieżącym wzrosły wydatki inwestycyjne tak przemysłowe jak i związane z budownictwem mieszkaniowym i szkolnym. Ten wzrost inwestycji wiąże się m. in. z koniecznością przygotowania nowych miejsc pracy dla bezrobotnych roczników, wchodzących w wiek zdolności do pracy. Poza tym inwestycje te mają stworzyć niezbędną podstawę dla odpowiedniego wzrostu produkcji w następnych latach. Jednakże nakłady inwestycyjne osiągnęły wyższy poziom niż planowano; zwiększyła się one, według przewidywań, w roku bieżącym w stosunku do roku ubiegłego o 14 proc. Oznacza to m. in. wydatkowanie dodatkowo paru miliardów na rok.

W rezultacie takiego kształtowania się sytuacji w gospodarce narodowej fundusz płac zwiększył się nie o 8,7 miliarda zł (w sumie tej) zwiększył się również podwyższył płac uchwalone przez rząd) jak przewidywał plan, lecz o 14,7 miliarda zł. Przekroczenie tego funduszu o tak wysoką kwotę (6 mld. zł) nie ma, niestety, pełnego odpowiednika we wzroście produkcji i pozostałe części w sprzeczności z „obowiązującymi przepisami. Jest to wzrost przekraczający znacznie przysporzonego narodowego w r.

Niemalże część pieniędzy została wypłacona w przemyśle i budownictwie wskutek niedopuszczalnych praktyk wielu przedsiębiorstw, które ustalały zbyt niskie płace produkcyjnej, by za ich wysokie przekroczenie uzyskać odpowiednio wyższe fundusze, prowadzili rozruchną gospodarkę finansami osobowymi, nie przestrzegali przepisów o dyscyplinie płac i norm. Na te różnicę nieprawidłowości dochodziło nieraz do poważnych przekroczeń finansowych i „rozdawania” pieniędzy.

Planowane plynące z tych źródeł, rzecz jasna, podnosiły w nieprzewidywalny, nadmierne pozostawiały ogólny poziom dochodów ludności i pogłębiały jej słą nabywcza. Tak poważnie zwiększona sła nabywcza, trzeba powiedzieć — zwiększona ponad miarę w stosunku do faktycznej możliwości jej zaspokojenia określonymi towarami, skierowuje się głównie na artykuły żywnościowe, w szczególności na mięso. Np. w I półroczu br. nastąpił wzrost funduszu płac o przeszło 12 proc. i sprzedaż mięsa również przekroczyła 12 proc. Tak się dzieje u nas od szeregu lat, że każdy wzrost sily nabywczej odbija się natychmiast w tym samym stopniu na zakupach mięsa.

Czy można nadążyć za takim tempem wzrostu popytu? Niestety, nie można. Produkcja hodowlana takich zwierząt nie może u nas dokonywać, przeciwnie — jak widzieliśmy — ulega ona pewnemu zmniejszeniu. Stąd ostatek niedoboru artykułów zwierzęcych, który obecnie odczuwamy,

JAKIE POBEJMUJE SIĘ ŚRODKI
Z ZASPOKOJENIEM obecnego popytu na mięso i przetwory mięsne gospodarka narodowa nadążyć nie może. Wypływa z tego prośby wniosek, którego nic nie jest w stanie podważyć — możemy spożywać tyle mięsa, ile rolnictwo polskie wyprodukuje. Musimy do tych ilości ograniczyć nasze spożycie. Czy to jest mało? Czy chodzi o jakieś poważne ograniczenia? W ciągu ostatnich 3-4 lat roczne spożycie mięsa na głowę ludności w Polsce wzrosło o około 10 kg. Wypadnie się nieco cofnąć. Gdyby kraj spożywał tyle co w r. 1957, nie odczuwalibyśmy braków. A więc wypada zmienić strukturę spożycia — zastąpić częściowo artykuły mięsne przez inne artykuły żywnościowe.

Jeśli ma istnieć trwała nowogą na rynku, jeżeli mamy uniknąć skłódnij z wazeh miar, destrukcyjnej segmentacji — to tylko pod warunkiem, że sła nabywcza ludności rozciąga się będzie w takich proporcjach na artykuły żywnościowe i przemysłowe, w jakich się je wytworzą.

Zrobiono niemalże, aby zmniejszyć strukturę popytu do aktualnych możliwości produkcji. Tak np. rozszerzona została m. in. swego czasu sprzedaż talina-szeregu wyrobów przemysłowych, istotnemu zwiększeniu uległ koszt przeceny towarów, na które nie było popytu, nastąpił obniżek cen tkanin, obawia, niektórych metaliowych artykułów trwałego użytku. Środkami te okazały się jednak niewystarczające, nie dość skutecznymi. Niemalże stała się konieczna zmiana struktury popytu, wydaje się koniecznym uzupełnieniem walki o wzrost produkcji artykułów konsumpcyjnych, tak przemysłowych jak i rolnych, bez czego nie przywrócimy gospodarce równowagi rynkowej.

Wyznaliśmy już bezpowrotnie z okresu ogólnego i chronicznego głodu towarowego, który jeszcze przed 3-4 laty nas nekalk. Konieczne ograniczenia są na pewno poświadczenia w jednej dziedzinie, mogą już teraz być skompensowane różnorodnością produkcji przemysłowej, która w bardzo wielu asortymentach — choć jeszcze na pewno nie we wszystkich — może zaspokoić nasze potrzeby, wymagania i gusty, stanowiąc realnie i wartościowe pokrycie istniejącej sily nabywczej.

A tymczasem w rolnictwie, które dziś jest jeszcze najsłabszym ogniwem naszej gospodarki, przygotowuje się ofensywę skierowaną na przełamanie barier hamujących wydatniejszy wzrost produkcji. Program tej ofensawy wypracowany na II Plenum KC Partii i z myślą przecież o tym, by z myślą przecież o tym, by z myślą nam i mięsa — przewiduje znaczenie na wieś w najbliższych latach rosnącego zespołu sil i środków technicznych, materiałowych i finansowych, dzięki którym nastąpi znaczna intensyfikacja rolnictwa. Istotne wywyższenie poziomu rozwoju wszystkich jego gałęzi.

Jednocześnie opracowany jest i stopniowo wcielany w życie doraźny plan rozwiązania istniejących trudności. W niektórych dziedzinach trwają jeszcze szczegółowe badania i analizy, przesłada się jeszcze raz plany pod kątem ich lepszego przystosowania do istniejących potrzeb i powstaje sytuacji. Dla poprawienia stanu hodowli podjęta została decyzja rządu m. in. o zwiększeniu w roku gospodarczym 1958/1960 sprzedaż pasz trzodkowskich dla hodowców trzody chlewnej o 30 proc. oraz o dodatkowym imporcie mączki drożdżowej dla bydła. Wdzielenia została dodatkowa ilość węgla dla hodowców małych, przynajmniej się już dodatkowe kredyty na hodowle oraz dodatkowe premie za terminowo i przedterminowo dostawy. Niezależnie od tego ulega pewnej podwyżce cena skupu. Posa tym rozszerzona ma być hodowla w PGR, która stworzona będzie warunki

Nowe formy sprzedaży nafty

Mimo szybkiego postępu elektryfikacji wsi, wciąż jeszcze wiele miejscowości Kieleckiego jest pozbawionych światła elektrycznego. Ich mieszkańcy zmuszeni są korzystać z lamp naftowych. Aby ułatwić ludność tych terenów nabycie nafty, przewidziano w Woj. Przedz. Obrotu Produktami Nat. wymi uruchomienie obwodów sprzedaży nafty przy pomocy autosterny. Obecnie czynne są dwie autosterny, a w najbliższym czasie nastąpi rozszerzenie tej formy sprzedaży.



Sprawa powstania wyższej uczelni

Przewodniczący Prez. WRN — tow. Czesław Domagała przyjął delegację radomskiego Towarzystwa Przyjaciół Wyzszej Szkoły Zawodowej w osobach rektora WSI w Radomiu — mgr inż. Pietrzykowskiego i posła Smajdra. Delegacja wywróciła się do Prez. WRN z prośbą o poparcie postulatów tego Towarzystwa w sprawie zlokalizowania na terenie Radomia — Wyższej Szkoły Technicznej normalnego typu, zamiat dotychczasowej Wziorowej Szkoły Inżynierskiej. Na ten cel radomskie zakłady pracy zadeklarowały już 1,2 mln zł, pewną sumę Towarzystwo pragnie uzyskać od Prez. WRN w Radomiu i z dobrowolnych ofiar społeczeństwa.

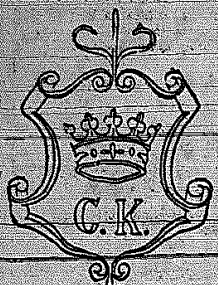
Zmiana warunków ratalnej sprzedaży motocykli

Jak nas informuje Wydz. Handlu, ostatnio zostały zmienione warunki nabycia motocykli na raty. Obecnie pierwsza rata płatna w gotówce, przy kupnie motocykli wszystkich typów (za wyjątkiem SHL - 150 cm) wynosi połowę ceny motocykla. Należności ratalne podlegają następującym spłatom miesięcznym: do 8 rat — przy kupnie motocykla „Jawa” 175, do 12 rat — przy kupnie motocykla „Jumak” 150, „Panoska” 250 i „MZ 250, zaś do 14 rat przy kupnie „Jawa” 250 i „Avo-Sport” 250 cm. Warunki sprzedaży motocykli SHL 150 cm pozostały bez zmian.

miernie spożycie cukru jest tu główną jeđi nie jedyną przyczyną”. Bezpośrednio pod tym artykułem zamieszczono ogłoszenie następującej treści: „Algierczyk! Spotykajcie smany ze swej jakości cukier algierski!” Takie są słańskie słaowa pod adresem Algieru?

SYMBOLICZNE „V”
Paryż. „France-Soir” przetrzała następujące stwierdzenie Jean Rigaux: Kiedy de Gaulle powrócił po wyzwoleniu do Paryża, podniósł rękę i powiedział: „Victoire”. Obecnie wiadomo, że de Gaulle chciał powiedzieć w ten sposób: „Roya pryzieniem V Rembrandt”. To sła nazwa umiarkowanie przewidywałał. Mł.

SŁODKIE METODY
Francuskie pismo „Dimanche-Matin” stwierdza w jednym z artykułów: „Władzom algierskim udało się walczyć z cukrem, który jest słodkim i zdrowym.”



WTOREK
6 PAŹDZIERNIKA, 1959 R.



KIELCE
TEATR IM. ST. ŻEROMSKIEGO
"Mał i żona" - A. Fredry -
Godz. 19.15

KINA
"MOSKWA" - "Ludzie i wiatr"
- prod. włoski, (koloryzacja, panoramy), dow. od 14.10.
Godz. 16.00, 18.15 i 20.30

"BAJKA" - "Zimny" - prod.
włoski, dow. od 14.10.
Godz. 15.30, 18.00 i 20.30

"WARSZAWA" - "Fatima"
- prod. radziecki, dow. od 14.10.
Godz. 15.30, 17.45 i 20.00

"ROBOTNIK" - "Gwiazdy"
- prod. bułgarsko-niemiecki,
Godz. 17 i 19.15

"SATELITA" - "Tajemnicza grota"
- prod. angielski, godz. 13.30
"Odział Trabucowa" - prod. radziecki, dow. od 14.10, godz. 17.
"Bez Boli" - prod. francuski, dow. od 14.10, godz. 19.

"SKALKA" - "Brylanty walczy"
- prod. USA, dow. od 14.10.
Godz. 17 i 19.15

"PRZYJAZN" - "Kuznierz miłości"
- prod. węgierski, dow. od 14.10, godz. 17 i 19.

"SKALNIK" - "Władca"
- "Kryzys walczy" - prod. polski,
Godz. 17 i 19.15

KINO "LEŃNIE" - "French Can-can"
- prod. francuski, dow. od 14.10, godz. 18.

FOTOPLASTIKON - ul. Sienkiewicza 45 - "Swin Down" - Anglia.
WOK - Zespół dziecięcy przedstawia sztukę pt. "Pinki" - godz. 16.30 - sala teatrulna

MUZEUM SWIĘTOKRZYŹSKIE
WYSTAWY - "Wystawa malarstwa 2. Pułku Strzelców w Św. Wszech" - "Kielce - stulecie ludowe" - "Jak powstał obraz" - Czynnie od godz. 9 do 15 w piątek i w sobotę w niedzielę od 10 do 12.

TELEFONY
Pogotowie Ratunkowe 99
Strajk Potrzebny 98
Pogotowie Mieliczne 97
Pogotowie Gazowe 99-97

PROGRAM I
7.00 Dziennik, 7.10 Skrzynka PKC, 7.15 Muzyka, 7.45 Bieżąca informacja, 8.00 Wiadomości, 8.15 Przekazanie prasy, 8.15 Muzyka, 8.30 Muzyka, 8.45 Aktualności, 9.00 "Ja, ten to po trafie", 9.30 Obitwa i piosenki, 9.40 Dla przedzłotki, 10.00 Koncert, 10.30 Koncert zjazdowy muzyki poważnej, 11.00 "Miecznik" - opowiadanie, 11.30 Melodie operowe, 11.45 Zjazdowy zespół Regionalny, 12.00 Muzyka hiszpańska, 12.05 Aud. dia klasy V-VII, 12.30 Bułgarskie melodie ludowe, 12.35 "Zadzi na powietrze", 12.40 K. Wilhelm, z rodzinnego kręgu, 12.45 Wiadomości, 12.50 Pielni, 13.00 Koncert, 13.15 Melodie rozr., 13.20 Złota Zw. Radzieckie, 13.30 Wiadomości, 13.35 Aud. aktualna, 13.45 Gra zespołu J. Wasilaka, 13.50 Radiowy poradnik językowy, 14.00 "Opowiesci o dzieciach", 14.05 Wiadomości, 14.10 Przekazanie prasy, 14.15 Muzyka, 14.30 Wiadomości, 14.35 Bepoznał literaturę, 14.40 Koncert tydzień, 14.50 "Sylwestri kompozytorów - Franciszek Bielecki", 15.00 Dziennik wiecz., 15.05 Przekazanie prasy, 15.10 Melodie rozr., 15.15 Muzyka, 15.20 Gra ork. tan. FR, 15.30 Ost. wiad.

PROGRAM II
7.30 Dziennik, 7.40 Muzyka, 8.15 Wiadomości, 8.30 Przekazanie prasy, 8.40 Organy klasowe, 8.50 Magazyn muzyczny, 9.00 Orkiestra, zespoły i solista, 9.30 Muzyka, 11.00 Gra polska kapela, 11.30 Melodie operowe, 11.40 Wiadomości, 11.45 Przekazanie prasy, 11.50 Melodie rozr., 12.00 Dla przedzłotki, 12.05 Muzyka symfoniczna, 12.10 Radio-kielce, 12.15 Słuchamy orkiestry Kościelnicza, 12.20 "Na warszawskiej fall", 12.30 W rytmie tanczy

MIESZKAŃCY UL. 1 MAJA PRZYSTĄPILI DO CZYNU SPOŁECZNEGO

Trochę dobrej woli i wysiłku, a woda będzie

84 tacy w Kielcach, którzy uważają za swoje prawo do dostaw wody, czynią w tym celu wysiłki i w tym celu walczą. Tak jednak nie jest. To co wydawało się w ubiegłym tygodniu na Horbach zaprzeczono całkowicie opinią pesymistów. Kilkadziesiąt osób poci obciąża przysięgło do przygotowania wykopów pod wodociąg na 600-metrowym odcinku ul. 1 Maja - od mostu Herbskiego do ul. Czeszochowskiej. Był tam w ubiegły piątek. Rezultat kilkunastu dni pracy zaskakujący. Spora osób zakończyła już wykopy na długości określonej zażądanej od wielkość posesji przylegającej do ulicy i ilości lokatorów zamieszkujących w danym domu. Oto oni: Józef Toporek, Stefan Grądkiewicz, Władysław Michałski, Jan Makulski, Tadeusz Wiśniewski, Antoni Kozłowski, Meusowa, Wochyńska, Stanisław Pieta, Zbigniew Natkowski z rodziną, Maria Komarowska, Czesław Siusarczyk, Rostaw Flutek, Michał Gajos, Bolesław Milczarz, Mieczysław Suchanin, Edward Łazarek, Maria Dełko, Piotr i Stanisław Gułmowski, Zofia Siefarska i inni. Do przodujących należą także Jacek Wiśniewski, leżący sobie jedyni lat. Zastąpił go przy wykopie. - Ze względu na wiek - mówi - mógłbym się nawet wymówić od tej roboty, ale kopie jak potrafię. Próbuję robić to dla siebie.

"Gwiazdy" na ekranie

Z okazji 10-letniej powstania Niemieckiej Republiki Demokratycznej Kielce Centrala Wynajmu Filmów zapowiedziła do naszego miasta film produkcji niemieckobułgarskiej - pt. "Gwiazdy" poświęcony problematyce zdrowotnej podczas II wojny światowej. Film można oglądać od dziś w kinie "Robotnik".

MO zawiadomia

Poszkodowani, którym skądś przepadła, chodząca i białe, przeczni się o zgłoszenie do Komendy ul. Wojsła 43, pokój Nr 22. I pietro, celem rozpoznania złodziei zatrzymanej w tut. Komendzie Miasta MO.

Ponadto w tut. Komendzie MO znajduje się placus dani, poświęcony koloru granatowego, który w dniu 1 bm. odebrano złodziejce. Gauba poszkodowana, placus ten może odebrać w godzinach od 8 do 18 w Komendzie Miasta MO, w tym samym pokoju.

ROZKŁAD JAZDY POCIĄGÓW

OBOWIĄZUJĄCY OD 4.X.1959.

Stacje	Przyjazd	Odjazd
Busko	5.53, 9.35, 15.30, 20.25	4.27
Bytom	2.20p, 3.28, 4.25, 9.53, 14.41, 18.20, 18.25, 20.35	17.29
Czeszochowa	6.15, 12.30, 13.15, 14.25, 15.40x, 21.31	4.25
Chełm	2.20p, 23.44	2.04, 5.07, 13.44, 17.03, 19.41p
Dęblin	1.08, 2.40, 4.08, 4.44, 5.13, 6.15, 11.40, 12.30, 13.15, 14.25, 15.40x, 17.29, 19.01p, 21.34, 22.25	2.04, 5.07, 13.44, 17.03, 19.41p
Gdynia	1.08, 2.40, 4.08, 4.44, 5.13, 6.15, 11.40, 12.30, 13.15, 14.25, 15.40x, 17.29, 19.01p, 21.34, 22.25	1.08, 2.40, 4.08, 4.44, 5.13, 6.15, 11.40, 12.30, 13.15, 14.25, 15.40x, 17.29, 19.01p, 21.34, 22.25
Głiwice	2.04, 5.07, 13.44, 17.03, 19.41p	1.08, 2.40, 4.08, 4.44, 5.13, 6.15, 11.40, 12.30, 13.15, 14.25, 15.40x, 17.29, 19.01p, 21.34, 22.25
Jelenia Góra	1.08, 2.40, 4.08, 4.44, 5.13, 6.15, 11.40, 12.30, 13.15, 14.25, 15.40x, 17.29, 19.01p, 21.34, 22.25	1.08, 2.40, 4.08, 4.44, 5.13, 6.15, 11.40, 12.30, 13.15, 14.25, 15.40x, 17.29, 19.01p, 21.34, 22.25
Katowice	2.04, 5.07, 13.44, 17.03, 19.41p	1.08, 2.40, 4.08, 4.44, 5.13, 6.15, 11.40, 12.30, 13.15, 14.25, 15.40x, 17.29, 19.01p, 21.34, 22.25
Kraków	1.08, 2.40, 4.08, 4.44, 5.13, 6.15, 11.40, 12.30, 13.15, 14.25, 15.40x, 17.29, 19.01p, 21.34, 22.25	1.08, 2.40, 4.08, 4.44, 5.13, 6.15, 11.40, 12.30, 13.15, 14.25, 15.40x, 17.29, 19.01p, 21.34, 22.25
Lublin	2.04, 5.07, 13.44, 17.03, 19.41p	1.08, 2.40, 4.08, 4.44, 5.13, 6.15, 11.40, 12.30, 13.15, 14.25, 15.40x, 17.29, 19.01p, 21.34, 22.25
Małogoszcz	1.08, 2.40, 4.08, 4.44, 5.13, 6.15, 11.40, 12.30, 13.15, 14.25, 15.40x, 17.29, 19.01p, 21.34, 22.25	1.08, 2.40, 4.08, 4.44, 5.13, 6.15, 11.40, 12.30, 13.15, 14.25, 15.40x, 17.29, 19.01p, 21.34, 22.25
Miechów	2.04, 5.07, 13.44, 17.03, 19.41p	1.08, 2.40, 4.08, 4.44, 5.13, 6.15, 11.40, 12.30, 13.15, 14.25, 15.40x, 17.29, 19.01p, 21.34, 22.25
Radom	1.08, 2.40, 4.08, 4.44, 5.13, 6.15, 11.40, 12.30, 13.15, 14.25, 15.40x, 17.29, 19.01p, 21.34, 22.25	1.08, 2.40, 4.08, 4.44, 5.13, 6.15, 11.40, 12.30, 13.15, 14.25, 15.40x, 17.29, 19.01p, 21.34, 22.25
Sędziszów	2.04, 5.07, 13.44, 17.03, 19.41p	1.08, 2.40, 4.08, 4.44, 5.13, 6.15, 11.40, 12.30, 13.15, 14.25, 15.40x, 17.29, 19.01p, 21.34, 22.25
Skarżysko	1.08, 2.40, 4.08, 4.44, 5.13, 6.15, 11.40, 12.30, 13.15, 14.25, 15.40x, 17.29, 19.01p, 21.34, 22.25	1.08, 2.40, 4.08, 4.44, 5.13, 6.15, 11.40, 12.30, 13.15, 14.25, 15.40x, 17.29, 19.01p, 21.34, 22.25
Tuńce	2.04, 5.07, 13.44, 17.03, 19.41p	1.08, 2.40, 4.08, 4.44, 5.13, 6.15, 11.40, 12.30, 13.15, 14.25, 15.40x, 17.29, 19.01p, 21.34, 22.25
Warszawa	1.08, 2.40, 4.08, 4.44, 5.13, 6.15, 11.40, 12.30, 13.15, 14.25, 15.40x, 17.29, 19.01p, 21.34, 22.25	1.08, 2.40, 4.08, 4.44, 5.13, 6.15, 11.40, 12.30, 13.15, 14.25, 15.40x, 17.29, 19.01p, 21.34, 22.25
Wrocław	2.04, 5.07, 13.44, 17.03, 19.41p	1.08, 2.40, 4.08, 4.44, 5.13, 6.15, 11.40, 12.30, 13.15, 14.25, 15.40x, 17.29, 19.01p, 21.34, 22.25
Zakopane	1.08, 2.40, 4.08, 4.44, 5.13, 6.15, 11.40, 12.30, 13.15, 14.25, 15.40x, 17.29, 19.01p, 21.34, 22.25	1.08, 2.40, 4.08, 4.44, 5.13, 6.15, 11.40, 12.30, 13.15, 14.25, 15.40x, 17.29, 19.01p, 21.34, 22.25

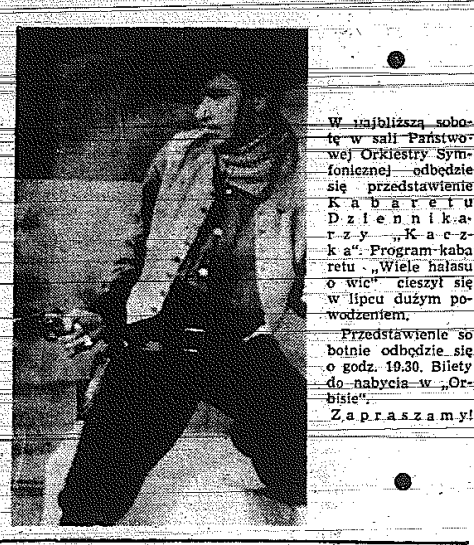
U w a g a - pociągi podziemne x - pociągi kursujące tylko w dni robocze

W sprawie książeczek ubezpieczeniowych

Ob. E. Siarkiewicz zwrócił się do nas z taką sprawą. W Kielckim Przedsiębiorstwie Budownictwa Miejskiego, tak zresztą jak w wielu innych, przyjmują wani są od czasu do czasu nowi pracownicy. Mają oni prawo otrzymać książeczkę ubezpieczeniową. Wtedy ostatnio zaistniała taka sytuacja, że zabrakło książeczek dla nowych pracowników. Tymczasem Tłuma czy się, że zgodnie ze specjalnym zarządzeniem nowe książeczki ubezpieczeniowe wydawać się będzie dopiero w styczniu. Co w takim razie mają robić nowi pracownicy, którzy chorują, ewentualnie ktoś w ich rodzinie? Czy nie należałoby przyjąć wydawania nowych książeczek? Z zaświadczeniami z zakładu pracy potrzebnymi w razie choroby pacjent ma wiele kłopotu.

A. MRÓZ

Wznowienie kabaretu „Kaczka”



W najbliższą sobotę w sali Państwowego Orkiestry Symfonicznej odbędzie się przedstawienie Kabaretu „Kaczka”. Wiele halasu o wic” cieszył się w lipcu dużym powodzeniem. Przedstawienie so bnie odbędzie się o godz. 19.30. Bilety do nabycia w „Orkiestrze”. Zapraszamy!

Jakie filmy czekają nas w październiku?

Dzisiaj zaczniemy od kina „najmłodszego”, tj. od „Moskwy”. O „Ludzie i wiatr” przeczytaliśmy w recenzji „Następnym film” „Kapitan” - „Mastogier” (dozwolony od lat 16), polcający osobom lubującym filmy lekkie i wesołe. Inny ciężar gatunkowy ma „Decyzja”, film francusko-włoski (od lat 14). Główną rolę gra Gerard Philippe. Tutaj panorama znakomicie przycygnie się do zwiększenia efektu. Cóż za „kapitana” opiera: na opowiadaniu Puszkina. Na pewno zainteresuje starych i młodych. Po „Zmystach”, które miały być wyświetlane w ub. miesiącu, więc już o nich pisaliśmy, na ekranie „Bajka” - „Wiedzie „Marynarka” - „Komety” (od lat 12), radziecka komedia muzyczna, wyśmienity humor dwóch „znakomitych” komików - Fernandela (Francja) i Toto (Włochy) zobaczymy w filmie pt. „Pracownik prawem” (od lat 16). W angielskiej „Rebecce” (od lat 19) zobaczymy znakomitą robotę reżyserki Laurence Olivier. Kto się polski atrakcyjny? „Wesołe” - „Sygnali” (od lat 16), obraz naszej rzeczywistości. Kino „Warszawa” rozpoczęło miesiąc filmem „Strzaly na granicy”, a więc od Dnieckiego Wechodu, (film jest chiński), żeby przejść na bliższy wschód. Od 3 do 31 września będzie film gruziński „Fatima” (od lat 16). Następnym filmem (od dnia 16 do 21) będzie „Postrach kobiet”, prod. francuski, film na podstawie opowiadania Maupassanta. Dozwolony od lat 18. Od dnia 22 do 27 znowu mamy film i. Bergmana pt. „Lese sen”. Główną rolę gra May Britt Nielsen. Od 28 do 2. XI film radziecki „Podwójna gra” (dozwolony od lat 14).

Powiatowy Związek „Samopomoc Chłopska” Gminnych Spółdzielni „Samopomoc Chłopska” w OSTROWCU ŚWIĘTOKRZYŹSKIM

ogłasza PRZETARG

na budowę i montaż punktu paliw płynnych w Ostrowcu Świętokrzyskim, ul. Obróńców Stalingradu 67 z materiałów zleciodawcy. Dokumentacja do wglądu w PZGS Ostrowiec. Termin składania ofert do dnia 10 października 1959 r. i w dniu tym nastąpi otwarcie ofert o godz. 10. Udziela w przetargu mogą brać przedsiębiorstwa państwowe, spółdzielcze i osoby prywatne. Zastrzeżenie prawo wyboru oferenta. 1894-K

Wybierając los KRAJOWEJ LOTERII PIENIĘŻNEJ

wybijasz sobie wygraną 42.000 wygranych na sumę 6.192.000 zł czeka co miesiąc na grających

PODZIĘKOWANIE

Ordynatorowi p. dr. Wiesława Kowalewiczowi, p. dr. Sławka, p. dr. Leyda za przeprowadzenie ciężkiej i niebezpiecznej operacji żołądka i trzustki, opiekę lekarską, siostrom, salownym Polikliniki MSW w Kielcach - składa najserdeczniejszą podziękowanie wdzięczny pacjent Bogusław Dudaś

PRACOWNICY POSZUKIWANI

DYREKCJA ZASADNICZEJ SZKOŁY METALOWEJ, ul. Szkolna 25 zatrudni natychmiast ABSOLWENTA WYSZSZEJ SZKOŁY EKONOMICZNEJ na stanowisku GŁÓWNEGO KSIĘGOWEGO warsztatów szkolnych. Warunki do omówienia na miejscu. 7422-G

DROBNE OGŁOSZENIA

- SPRZEDAŻ tanio samochodów Skoda 1102, Jan Chmielarz, Jedrzeńców, Rynek 22. 7423-G
- KOCIOŁ - nadający się do centralnego ogrzewania, łaźni lub suszarni - sprzedam. Wł. domost: Wrobel Wł., Bliżyn 42. 407-P
- KUPIĘ domek jedno- lub dwurodzinny w Kielcach, w nowym budownictwie, może być nie wykonany. Zgłoszenia kierować: Kielce, Pl. Partyzantów 5, m. I. 7424-G
- UNIEWAZNIĄ się skrócona legitymacja szkolna Nr 131a, wydana przez Technikum Mechaniczne w Kielcach na nazwisko Józef Franczyk. 7425-G
- UNIEWAZNIĄ się zgubiony dowód osobisty na nazwisko Smolński Józef, zam. Gołębiewo. 394-P
- ZGUBIŁO świadectwo klasy IX Liceum Ogólnokształcącego w Starachowicach, wydane na nazwisko Kozłowski Zdzisław. 400-P
- W dniu 30. VIII, 1959 r. zgubiono dowód osobisty na nazwisko Maria Stawiarz, zamieszkała w Słubawie. 393-P
- MIEJSCA - zamieszkała Henryka Jadwiga i Jena Jodrejczakowa, zamieszkałych przed 1939 r. w Bkarku - Kamiennej poszukuje Pajak Marian, Szczecin, Narutowicza 8, m. 4. 409-P
- KIELCKIE Przedsiębiorstwo Produkcji Pomocniczej w Kielcach, ul. Miła 87 - poszukuje pilnie na okres kilku miesięcy - samodzielnego pokoju dla samotnego inżyniera. Zgłoszenia przyjmuje dział zatrudnienia KPFF. 1805-K
- POTRZEBNA pomoc domowa. Warunki do omówienia. Wiadomość: Kielce, Pomska 11. 7421-G
- SPOLNIKA (30.000) przyjmuje do wpięcia zelektryfikowanego, bocznica, szosa, blisko Kielc lub wydzierżawia - sprzedawca: Kozłowski, Kielce, Równa 54 - Czajkowska. 7425-G
- Serdeczne podziękowania doktorowi, posłowi na Sejm PRL, lekarzowi i pielęgniarce w Szpitalu im. Władysława Gombrowicza - składają Łukawski. 398-P

Prenumerujcie „Słowo Ludu”

ROLNIKU i OGRODNIKU!



Zmień zaprzęg konny na konie mechaniczne!

Kup ciągnik jednoosiowy „Ursus C 308” wraz z narzędziami współpracującymi!

Usprawnisz swą pracę, podniesiesz wydajność pól swojej gospodarki. Kupując ciągnik jednoosiowy „URSUS C 308” WRAZ Z KOMPLETEM NARZĘDZI WSPÓŁPRACUJĄCYCH uzyskasz oszczędności w ziemiopłodach i zwiększysz dochodowość swojej gospodarki.

Zwróć się do najbliższego PRZEDSIĘBIORSTWA HANDLU SPRZĘTEM ROLNICZYM LUB SKŁADNICY REJONOWEJ, bądź bezpośrednio do ZAKŁADÓW MECHANICZNYCH „URSUS” w URSUSIE k. Warszawy, gdzie uzyskasz informacje w sprawie możliwości nabycia ciągnika jednoosiowego „Ursus C 308” wraz z kompletem narzędzi współpracujących.

DO DNIA 31 GRUDNIA 1959 R. CIĄGNIKI JEDNOOSIOWE „URSUS C 308” SPRZEDAWANE SĄ Z 25 PROC. UPUSTEM OD OBOWIĄZUJĄCEJ CENY DETALICZNEJ DLA BEZPOŚREDNIEGO NABYWCY.

SŁOWO LUDU - organ Komitetu Wojewódzkiego Polskiej Zjednoczonej Partii Robotniczej w Kielcach. Wydawca: Wydawnictwo Prasowe „Słowo Ludu”, RBW „Prasa” Kielce, ul. Żeromskiego 8. Redaguje Kolegium. Adres redakcji: Kielce, ul. Żeromskiego 8. Telefon redakcji: 24-30, sekretariat redakcji: 29-47, dział miejski: 24-23. Redaktor techniczny i redakcja naczelna: 24-23. Oddział w Ostrowcu, ul. Czysta 10 - telef. 210. Oddział w Skarżysku - Osiedle Miła, 100 m. posesji Nr 50, tel. 184. Administracja i Dział Inżynierski: Kielce, Żeromskiego 8, tel. 24-24. Uwaga! - republikoobronnych redakcja nie zwraca. Zdruż reklam i ogłoszeń: Kielce, Żeromskiego 8, tel. 40-54. Ceny ogłoszeń: ogłoszenia drobne osobno i w handlowej i w słowu, zamówienia i przedpłaty na prenumeratę przyjmowane są w terminie do dnia 15 miesiąca poprzedzającego okres prenumeracji - przez: urzędy pocztowe, listonoszy oraz oddziały i delegatury „Ruch”. Można również zamówić prenumeratę bezpośrednio w PZO Nr 14-1874, Przedsiębiorstwo Uposażeniowe Prasy i Książki „Ruch” w Kielcach, ul. M. Buczka 11. Cena prenumeracji: miesięcznej zł 10, kwartalnej zł 30, półrocznej zł 60, rocznej zł 120. Cena prenumeracji za granicą (neto) 6 zł, brutto od ceny podanej wyżej. Przedpłaty na prenumeratę przyjmuje na okresy: kwartalne, półroczne i roczne - Przedsiębiorstwo Kolportażu Wydawnictw Zagranicznych „Ruch” w Warszawie, ul. Wilska 44, za pośrednictwem PZO kielce Nr 14-1874. Egzemplarze zderżakowane można nabywać w sklepie przy ul. Wilejskiej 11 w Warszawie. Zamówienia spoza Warszawy należy kierować do Centrali Kolportażu Prasy i Wydawnictw „Ruch” w Warszawie, ul. Sec 1801-K