

# Plenarne posiedzenie Sejmu PRL

W numerze jutrzejszym opublikujemy przemówienie E. Gierka wygłoszone na XII plenum KC PZPR

## Pierwsze czytanie rządowych projektów ustaw opracowanych przy udziale CRZZ: kodeksu pracy oraz przepisów wprowadzających ten kodeks

### Informacja ministra zdrowia i opieki społecznej o sytuacji zdrowotnej w kraju

### Wystąpienie prezesa Rady Ministrów w sprawie rządowego programu

## w zakresie realizacji postanowień I Krajowej Konferencji PZPR, zaaprobowanego przez XII plenum KC

Sprawozdawcy parlamentarni PAP relacjonują: Ostatnie już w sesji jeścienniej posiedzenie parlamentu otworzył marszałek Sejmu — Stanisław Gucwa.

wystąpienie prezesa Rady Ministrów w sprawie rządowego programu w zakresie realizacji postanowień I Krajowej Konferencji PZPR.

nie socjalistyczna konstytucja pracowniczą.

leczniczymi na zasadach ubezpieczeń społecznych, zwróciła uwagę, że mimo ogromnego postępu poziomu ochrony zdrowia na wsi jest jeszcze niższy niż w miastach.

Proletariusze wszystkich krajów, łączcie się!



# Słowo Ludu

Nakład: 198.982  
Cena 1 zł  
ROK XXV nr 20 (8442)

Organ KW Polskiej Zjednoczonej Partii Robotniczej

KIELCE, NIEDZIELA, 20 STYCZANIA 1974 R.

### Nowy nabytek

Kielce. Jednostka Miejskiej Straży Pożarnej w Kielcach wzbogaciła się o jeden wóz specjalny z dobrą mechaniką. Jest to radiowozy typu SD 32. Jego zadaniem jest w szczególności przewozić sprzęt przeciwpożarowy na wzniesienia 8 i 9 piętra.

### Modernizacja urządzeń komunalnych w Sandomierzu

Sandomierz. Na terenie Starostwa Mostów w Sandomierzu zakończono podstawowe prace przy budowie i modernizacji sieci wodociągowej i kanalizacyjnej i gazowej. Wzrost średnioroczny kamienicy w rynku i na przyjeździe ulach wyposażone zostały w centralne ogrzewanie, łazienki i toalety. Prace budowlane wykonano w sposób robocizny, obiektów są obecnie bardziej funkcjonalne, niż dawniej.

### Dyplom dla załogi PGR

Kielce. Od kilku miesięcy Władysław Park Kultury i Wypoczynku w Kielcach budowany jest pod patronatem kieleckiej młodzieży. W okresie ostatnich trzech miesięcy młodzież przyczyniła się do wartości ponad 40 tys. zł. Największy dotychczas udział przy budowie parku mają uczniowie Liceum Ogólnokształcącego im. C. K. Norwida w Kielcach, którzy przyczynili się do budowy na łączną kwotę 1420 godzin.

### Wale akademie filmowe

Kielce. Z inicjatywą ZW ZMS działają w naszym mieście „młode akademie filmowe”. Będą ciekawą formą poznawania historii filmu. W 1973 r. „młode akademie filmowe” były organizatorami 23 imprez dla młodzieży, podczas których zaprezentowano 110 filmów z osiągnięciami kina i fotografii naszego kraju i świata.

### Telefony dla wsi

Kielce. Wcześniej niż w latach ubiegłych ekipy monterów z urzędu telekomunikacyjnego przystąpiły do budowy nowych linii telefonicznych. Roboty trwają m. in. na terenach powiatowej opoczyskiej stacji jedynkowej i rodomskiego, a ich celem jest zo-

### X Wojewódzka Konferencja Sprawozdawczo-Wyborcza ZMS

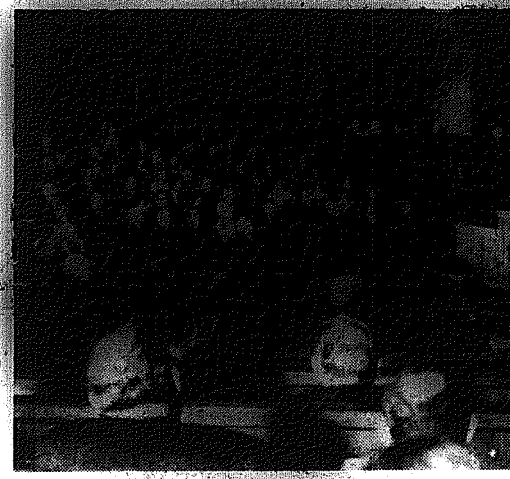
Dzisiaj o godz. 10 w sali konferencyjnej Urzędu Wojewódzkiego w Kielcach 125 delegatów reprezentujących blisko 60-tysięczną wojewódzką organizację ZMS dokonała na X Statutowej Wojewódzkiej Konferencji Sprawozdawczo-Wyborczej bilansu dorobku za okres ostatnich dwóch lat, wybrała nowe władze i na krótki program działania kieleckiej młodzieży pracującej na lata najbliższe.

### Wojsko przygotowuje się do obchodów 30-lecia PRL

Dziennikarzy prasy, radia i gazet zakładowych poinformowała w Wojewódzkim Sztabie Wojskowym w Kielcach o przygotowaniu do obchodów 30-lecia powstania Polskiej Ludowej. Program tych obchodów jest bardzo bogaty. Przewiduje się m. in. zlot w Szalasz pod Kielcami — miejscu kaźni kilkudziesięciu osób zamordowanych tu przez hitlerowców, zlot młodzieży pod hasłem „Szlakami walk partyzanckich”, zlot na Swiętej Górze uczestników walk partyzanckich, liczne występy artystyczne, konkursy orkiestr wojskowych z Kielca, spotkania oficerów WP z młodzieżą i pracownikami zakładów pracy. Zorganizowana zostanie też impreza pn. „Uczestnikom walk i budowniczym Polskiej Ludowej — kwiat od młodzieży w dowód wdzięczności”.

### Wypadek kolejowy w Nidzie

Przedstawiciel wicezorem na szlaku kolejowym z Kielca do Buska. Przyniesiono wypadek bada komisja.



Na zdjęciu: sala obrad posiedzenia Sejmu. CAF — Zagodziński — telefono

Minister zdrowia i opieki społecznej — Marian Śliwiński złożył informacje o sytuacji zdrowotnej w kraju, a następnie omówił główne założenia rządowego programu ochrony zdrowia i opieki społecznej do 1990 r. Program ten zakłada znaczny przyrost kadry medycznej i wzrost wydatków na inwestycje służby zdrowia (skróć informację podaje oddzielnie).

Po informacji min. Śliwińskiego rozwinęła się dyskusja. Jako pierwsza zabrała głos pos. Teresa Lebedzińska-Torbus (PZPR). Mówiła ona o roli lecznictwa podstawowego, którego świadczenia stanowią 70—80 proc. wszystkich porad udzielanych przez placówki lecznictwa otwartego. Wiele uwagi poświęciła posłanka zagadnieniom lecznictwa otwartego na wsi.

Problemem opieki nad ludźmi starymi i obłożnie chorymi, dziećmi upośledzonymi fizycznie i psychicznie oraz działalnością rehabilitacyjną poświęcił swoje wystąpienie pos. Marian Górski (bezp.). Obecnie 4,5 mln obywateli PRL przekroczyło już 60 rok życia, a liczba ta wzrasta średnio o 220—250 tys. rocznie. Dane te — podkreślił poseł — stanowią wyznacznik dla niezbędnych działań w kierunku zapewnienia starym ludziom godziwych warunków życia oraz opieki.

Pos. Daniela Teresa Libeńska (ZSL) akcentując udoskonalenie systemu ochrony zdrowia, co przede wszystkim wyraża się objęciem niemal całej ludności świadczeniami

Po przerwie dyskuszję wznowiono pod przewodnictwem wicemarszałka Sejmu, Halny Skibnińskiej. Pos. Mieczysław Kacior (PZPR) zajął się zagadnieniem stanu i realizacji inwestycji służby zdrowia i opieki społecznej. Przytaczając dane dotyczące przyrostu w najbliższych latach łóżek szpitalnych i obiektów służby zdrowia zwrócił uwagę, że ambitny plan ilościowy i nakłady finansowe w tej dziedzinie nadal nie mają odpowiedniego zabezpieczenia w sprawnym wykonawstwie inwestycyjnym.

Z kolei przemawiał pos. Jerzy Hagmajer (bezp. „Pax”). Wskazał on na powszechną w społeczeństwie obojętność na Narodowy Fundusz Ochrony Zdrowia. Na fundusz ten zebrano w pierwszym roku jego istnienia ponad 2,3 mld zł, nie licząc dużego wkładu czynnych społecznych. 75 proc. zebranych kwot będzie uruchomionych w działalności inwestycyjnej przez komitety terenowe NFOZ, najlepiej związane potrzeby lokalne.

Jako następny z trybuny sejmowej przemawiał pos. Franciszek Burian (SD). Podkreślał, że nasz model ochrony zdrowia sprzyja podnoszeniu poziomu zdrowotności społeczeństwa, stwierdził on, że obecnie podstawowym zadaniem jest jak najlepsze wykorzystanie już istniejącego potencjału służby zdrowia, zarówno materialnego, jak i kadrowego.

DOKONCZENIE NA STR. 5

### W „Polcorfamie” — na finiszu Będzie ich 800

SOBOTA — 19 stycznia 1974 r. Na wszystkich liniach produkcyjnych trwają intensywne próby. Do ich zakończenia pozostał zaledwie tydzień.

Sobota — 26 bm. ma być swobodnym świętem budowniczych „Polcorfam”. W tym dniu złoży on meldunek o gotowości fabryki do próbnej produkcji skóry syntetycznej. Az wierzyć się nie chce, że w tej olbrzymiej fabryce pracować będzie tylko 800 ludzi. Fakt ten z drugiej strony świadczy jednak najlepiej o stopniu zaautomatyzowania procesu produkcyjnego.

### Jaskinia „Raj” zamknięta

Od połowy bm. do końca lutego jaskinia „Raj” będzie zamknięta dla masowego ruchu turystycznego. Decyzję taką podjęło na wniosek komitetu opiekuńczego jaskini grupującego m. in. naukowców, którzy uznali, iż jaskinia należy się „naturalnie odпочыnek”. W „Raju” na skutek sztucznego oświetlenia nastąpił rozwój glonów obcych środowisku jaskini. Wpływ na środowisko mają także zmiany temperatury i składu powietrza na skutek dużego przepływu ludzi. Przy okazji wykonane zostaną zabiegi renowacyjne urządzeń.

### W Ostrowcu Dobry finisz 1973, zwiększone zadania w roku bieżącym

Znane są już dokładne wyniki osiągnięte w ubiegłym roku przez ostrowskie przedsiębiorstwa przemysłowe. Wartość sprzedaży wyniosła 6,3 mld zł, co oznacza przekroczenie planu o 3,2 procent (198 mln zł). Największy ma w tym udział Huta im. Nowotki, której wkład do „banku 30 miliardów” wyniósł 112 mln zł. Zresztą, wszystkie zakłady dokonyły swojej części do tej gospodarczej akcji. Dla wszystkich też z wyjątkiem Spółdzielni Pracy Usługowo-Wytwórczej, ubiegły rok zakończył

się bardzo pomyślnie. Ostrowskie Zakłady Materiałów Ogniowalnych ZPO „Wolczanka” i ZP „Modar” cały ubiegłoroczny przyrost produkcji zwiększającą lepszą wydajnością pracy.

Przekroczenie zadań przez zakłady przemysłowe stworzyło warunki do dalszego ich rozwoju w br. Dynamika przyrostu produkcji sięgnie tym razem 10 procent w stosunku do wykonania ubiegłorocznego, co oznacza wartość wyrobów większą o około 600 milionów zł. Produktów o 32 procent, a Ostrowskie Zakłady Materiałów Ogniowalnych — o 20 procent.

Zaloga Spółdzielni „Selbo” przy jej zadaniach o 17 procent wyższe, a Huta im. M. Nowotki o 10 procent. Zwiększają też moc przerobową miejscowe przedsiębiorstwa budowlane, a w najwyższym stopniu Komunalne Przedsiębiorstwo Remontowo-Budowlane, bo aż o 13 procent. Dzieki temu osiągnie ono wartość przerobu 87 mln zł. (mk)

### Delegacja młodzieży radzieckiej na Kielecczyźnie

Wczoraj na zaproszenie Rady Wojewódzkiej Federacji SZMP przybyła na Kielecczyżnię delegacja młodzieży radzieckiej w składzie: Walentyn Zychalew — członek CK Komsołtu, sekretarz ambasady ZSRR w Warszawie, Oleg Dawtwin — z-ca kierownika Domu Kultury Radzieckiej w Warszawie oraz grupa studentów radzieckich studiujących w Polsce. Celem wizyty jest nawiązanie bliskich kontaktów pomiędzy młodzieżą studencką Kielecczyżną a studentami Kraju Rad.

### 25-lecie Klubów MPiK

Już 25 lat istnieją, ciesząc się ogromną popularnością, Kluby Międzynarodowej Prasy i Książki. W województwie mamy ich zaledwie trzy: w Kielcach, Radomiu i Starachowicach. I chociaż nie działają pełnych 25 lat wzięły się w ogólnopolski nurt obchodów jubileuszu. Wczoraj w kieleckim KMPIK odbyła się sympozjum uroczystości, podczas której dokonano oceny dotychczasowej działalności tych placówek. Wielu drugoletnim pracownikom wręczono dyplomy, nagrody i odznaki honorowe. Odznakę „Zasłużony działacz kultury” otrzymał: Helena Wrona, Jan Starz i Alicja Rybicka. W czasie artystycznej wystąpił krakowski zespół muzyczny-wokalny „Wawele”.

### Pierwszy samochód wygrany w Końskich

Wielka Loteria Fantowa „Słowa Ludu” cieszy się nie słabnącym powodzeniem. Dwa dni temu padł pierwszy samochód. Marian Klmas z Secomina kupił w kiosku „Rach” w Końskich los za 5 zł i wygrał samochód „syrona 105”.

Zgłaszają się także osoby, które wygrały inne wartościowe nagrody. Wygrane premiowe realizuje biuro Komitetu Organizacyjnego Święta Pracy w Kielcach, pl. Obronców Stalingradu 2, codziennie w godz. od 10 do 12 i od 14 do 16, w soboty od 10 do 12.

### Nowe inwestycje RSOP

Zwłęd. Rejonową Spółdzielnię Ogrodniczo-Przelewniczą w Zwoleniu czeka w tym roku poważne zadanie inwestycyjne. Jeden milion 800 tysięcy zł pochłonie budowa punktu skupu, z czego na legowisko przebródo zakłada się 980 tysięcy zł. Wykonawcą będzie Remielnielna Spółdzielnia Zaopatrzenia i Zwybu. Przy pomocy wstępnego RSOP przystąpi do budowy magazynu opakowań i komory chłodniczej.

### Wypadek kolejowy w Nidzie

Przyniesiono wypadek bada komisja.

# zadowy program w zakresie realizacji postanowień I Krajowej Konferencji PZPR

## Przemówienie prezesa Rady Ministrów, Piotra Jaroszewicza

### WYSOKI SEJMIK!

Mineły trzy lata obecnego planu 5-letniego. Były to lata konsekwentnej polityki społeczno-gospodarczej, zapoczątkowanej decyzjami I i VIII plenum KC PZPR i rozwiniętej uchwałami VI Zjazdu partii.

Krajowa Konferencja PZPR miała złożyć podstawę, aby stwierdzić, że w 1971-73 uzyskaliśmy znacznie szybszy niż przewidywały uchwały VI Zjazdu i wyższe niż w innych porównywalnych okresach tempo rozwoju całej gospodarki. W tym czasie dochód narodowy zwiększył się bez mała o jedną trzecią, osiągając średnioroczny wzrost przekraczający 9 procent. Produkcja przemysłowa wzrosła o 36 procent, a produkcja rolna o 19 procent.

Ta wysoka dynamika rozwoju jest wynikiem rzetelnej i ofiarnej pracy polich robotników, rolników i inteligencji, skutkiem dobrej służącej sprawie socjalizmu budownictwa i sprawdzającej w konfrontacji z praktyką linii politycznej naszej partii.

Podjęliśmy największy w historii Polski dotychczasowy program inwestycyjny, którego przyniesie efekty wyraża się zarówno w szerzeniu i unowocześnieniu potencjału twórczego, w stworzeniu warunków dla większego zatrudnienia, jak i w produkcji nowoczesnych wysokiej jakości towarów. Gospodarka narodowa zatrudniła w tym okresie ponad 1,150 tys. nowych pracowników, zapewniając pracę licznym rocznikom i młodzieży oraz kobietom.

Na fali tej nie mającej precedensu w całym dotychczasowym rozwoju kraju dynamiki rozwoju zarysowały się nadto korzystne tendencje jakościowe.

Systematycznie postępuję modernizacja gospodarki zwłaszcza przemysłu. Majątek produkcyjny zwiększył się o jedną trzecią, rośnie jednocześnie jego nowoczesność i efektywność.

Systematycznie zwiększa się wydajność pracy, co wynika z lepszego uzbrojenia technicznego, jak również konsekwentnego marnowania i rozwijania moralnych i materialnych motywacji postawy człowieka.

Następuje stała poprawa w wykorzystaniu nowych mocy produkcyjnych, szybsze ich zagospodarowywanie, skracanie terminów osiągania pełnych zdolności wyrobczych.

Coraz lepiej i oszczędniej gospodarujemy materiałami i surowcami.

Przy dynamicznym wzroście dochodów trzymamy się i umacniamy równowagę rynkową.

Rośnie udział Polski w międzynarodowym podziale pracy, przede wszystkim dzięki przyspieszeniu wzrostu eksportu i objęciu procesów integracyjnych z krajami RWPG.

Nabiera sprawności sterowanie przebiegiem procesów produkcyjnych, co przyczyści się do pełniejszego wykrywania rezerwy do ponadplanowego wzrostu produkcji.

Dokonałymi i unowocześniamy metody planowania i zarządzania gospodarką.

### DOBRO CZŁOWIEKA — GŁÓWNYM CELEM NASZEJ POLITYKI

Pomyślna realizacja programu VI Zjazdu stworzyła dobry klimat społeczny w naszym kraju, umocniła wiarę i zaufanie do siebie i do innych, dała naszym ludziom nadzieję, że dzięki niemu będą mogli przetrwać, przetrwać i rozwijać się. Dzięki niemu będziemy mogli przetrwać i rozwijać się.

Przed 3 lata Komitet Centralny Polskiej Jedyności Partii Robotniczej stwierdził, że naczelnym zadaniem naszej polityki jest wypracowanie zasad, iż każdy człowiek ma prawo do samostanowienia. Wypracowałyśmy przez ludzi pracę postać w rozwoju gospodarczym powoli owocować odpowiednim wzrostem poziomu życia. Dobro człowieka jest bowiem głównym celem naszej polityki.

Kierując się niezmiennej dla socjalistycznej zasadą w minionych 3 latach realizacji programu społeczno-gospodarczego rozroli kraju, osiągnęliśmy we wszystkich dziedzinach polityki społecznej efekty znacznie większe niż przewidywały uchwały VI Zjazdu.

W uchwale VI Zjazdu ustalono, że w 1973 r. wzrost średniej płacy realnej wyniesie 18 procent w stosunku do roku 1970, tymczasem już dziś uzyskaliśmy wzrost średniej płacy wyższy prawie o jedną czwartą. Średnioroczne tempo wzrostu przeciętnej płacy realnej było w latach 1971—1973 prawie czterokrotnie wyższe niż w ubiegłej pięcioletniej i wyniosło 7,6 procent.

Wzrost płacy odbywał się w wyniku większego obciążenia wzrostu wydajności pracy, w rezultacie regulacji plac i podwyżki, a także doskonalenia systemów wynagradzania za pracę, wreszcie w drodze zmian i przestęgowania.

W uchwale VI Zjazdu i w planie 5-letnim zakładaliśmy, że w latach 1971—75 podwyżki plac uzyska 4,6 mln pracowników gospodarki uśpołecznionej. W praktyce, dzięki wytworzeniu wyższego dochodu narodowego, zdołaliśmy objąć podwyżkami plac w ciągu ubiegłych 3 lat ok. 6,4 mln ludzi pracy, czyli prawie 2/3 ogółu zatrudnionych. W wyniku tego wydatnie poprawiła się sytuacja materialna wielu

grup pracowniczych, w tym głównie nisko uposażonych, w szczególności zaś nauczycieli i wychowawców, pracowników służby zdrowia, pracowników przemysłu: spożywczego, lekkiego, szklarskiego i poligraficznego, pracowników hutnictwa, olejniactwa, energetyki i górnictwa, przedsiębiorstw budowlanych i przemysłu ceramicznego, pracowników kolei, żegluga morskiej i łączności, administracji i wymiaru sprawiedliwości.

Przeprowadzone regulacje wpłynęły na poprawę systemów wynagradzania i pozwoliły zlikwidować zadawnione najbardziej rażące dysproporcje pomiędzy poszczególnymi grupami zawodowymi.

Równocześnie, jak obywatelom posłom wiadomo z wielokrotnych informacji rządu składanych na forum Sejmu, realizowaliśmy politykę stałego wzrostu przychodów pieniężnych ludności rolniczej, politykę opartą na intensyfikacji produkcji rolnej. W ciągu trzech lat przychody rolników z tytułu sprzedaży artykułów rolnych znacznie wzrosły. Wydatki wsi na konsumpcję i inwestycje nieprodukcyjne zwiększyły się w ciągu 3 lat o 28,9 procent, to jest średnio o 8,8 proc. rocznie, osiągając tempo zbliżone do skali wzrostu plac realnych w gospodarce uśpołecznionej.

Konsekwentnie realizujemy też również społeczny program VI Zjazdu, służący poprawie społeczno-materialnej sytuacji rodziny. Rozszerzono uprawnienia kobiet wychowujących dzieci do zwolnień chorobowych z pracy, przedłużono płatne urlopy macierzyńskie i bezpłatne urlopy opiekunkowe. Zwiększono zasiłki rodzinne. Pomocą stypendialną objęto znacznie więcej niż przedtem uczniów i studentów. Wzrosły renty i emerytury, zwłaszcza najniższe. Została wcielona w życie decyzja VI Zjazdu o zrównaniu uprawnień robotników do otrzymywania zasiłków chorobowych z uprawnieniami pracowników umysłowych. Wprowadzona została bezpłatna opieka zdrowotna dla całej ludności wiejskiej, w rezultacie czego wszyscy ludzie pracy w naszym kraju korzystają na równi z usług uśpołecznionej służby zdrowia.

### WYSOKA IZBO!

Oceniając wykonanie w ubiegłych 3 latach zadań w dziedzinie podniesienia poziomu życia ludzi pracy i rozwiązywania podstawowych problemów socjalnych mamy prawo powiedzieć, że już obecnie u progu 1974 roku, roku 30-lecia naszej ludowej ojczyzny, w obu tych dziedzinach został zrealizowany program zapowiadany na VI Zjeździe.

Po raz pierwszy w historii Polski Ludowej w ciągu trzech lat wykonane zostały w dziedzinie wzrostu plac realnych założenia całego planu pięcioletniego i to planu pod tym względem szczególnie ambitnego.

Jest to wielkie osiągnięcie naszej partii i naszego państwa, a zarazem dobitne świadectwo siły i żywotności ustroju socjalistycznego, powód do wielkiej satysfakcji dla klasy robotniczej i wszystkich ludzi pracy w naszym kraju. Ich wysiłkiem i pracowitością, obywatelskiej postawie i społecznej aktywności zawdzięczamy te osiągnięcia.

Stanoło obecnie przed nami pytanie, jak politykę powinniśmy prowadzić nadal. Czy poprzestać na realizacji planu zadań społecznych ustalonych na lata 1974—1975? Czy też podjąć dalsze dodatkowe, wyższe zadania placowe i socjalne, co otworzyłoby szersze drogi dalszemu wzrostowi produkcji i gospodarności, umożliwiając skuteczną mobilizację rezerw?

Ten zasadniczy problem był w dniu wczorajszym przedmiotem obrad XII plenum Komitetu Centralnego Polskiej Jedyności Partii Robotniczej z udziałem Rady Ministrów i Prezydium CRZZ. Kluczową rolę odegrał uchwalać VI Zjazdu i postanowień I Krajowej Konferencji PZPR Komitet Centralny udzielił rządowi jednoznacznie pozytywnej odpowiedzi na to pytanie.

### WYSOKI SEJMIK!

Jak już mówiliśmy, w ciągu ubiegłych 3 lat około 6,4 mln pracowników uzyskało podwyżki plac z tytułu regulacji, a prawie wszyscy — z tytułu wzrostu wydajności pracy.

Jednakże zdajemy sobie sprawę, że 4,5 mln pracowników gospodarki uśpołecznionej wciąż jeszcze oczekuje na regulację plac. Wedle ustaleń planu jedynie część z nich mogłaby być uzyskana w bieżącym 5-letnim okresie. Wśród tej 4,5-milionowej szerepu pracowników są grupy zawodowe, których praca ma niezwykle ważne znaczenie dla rozwoju kraju i dla poziomu życia całego narodu.

Dlatego też Komitet Centralny PZPR zaakceptował program rządowy zmierzający do dokonania maksymalnego wysiłku, aby w ciągu pozostałych dwu lat tego pięcioletniego, najpóźniej do 1 stycznia 1976 r., przeprowadzić regulację i podwyżki plac dla tych pracowników, którzy w ubiegłych trzech latach regulacjami nie zostali objęci.

Zarysowuje się więc możliwość, jakiej dotychczas nigdy nie mieliśmy. Oto w ciągu jednego pięcioletnia wszyscy pracownicy gospodarki uśpołecznionej, a więc ponad 11 mln ludzi pracy w Polsce otrzymają podwyżki plac i uzyska korzystną regulację systemów wynagradzania, niezależnie od wzrostu plac związanego z wydajnością pracy, awansami i przestęgowaniami,

### PROGRAM ŚMIĄŁY I ROZLEGŁY OBYWATELE POSŁOWIE!

Rząd przedstawia Sejmowi kolejny, dodatkowy program podwyżek i regulacji plac oraz wzrostu świadczeń socjalnych w latach 1974—1975, a także wnioski w sprawie mobilizacji środków niezbędnych dla zapewnienia realizacji tego programu, między innymi w drodze podniesienia cen niektórych towarów i usług.

Chodzi w sumie o program śmiały i rozległy, którego realizacja w odniesieniu do samych regulacji i podwyżek plac — licząc koszty zwiększonych świadczeń socjalnych — wymagał będzie w skali rocznej 20 mld złotych. Razem z dotychczas podjętymi decyzjami koszt wszystkich regulacji plac w latach 1971—76 wyniesie 44 mld zł w skali rocznej.

Zamierzenia te obejmą w pierwszej kolejności sprawy placowe ważnych oddziałów klasy robotniczej. Na czoło wysuwa się tu problem podniesienia z dniem 1 lutego br. plac dla ponad pięciuset tysięcy pracowników górniczego węgla kamiennego, brunatnego i miedzi, kopalni rud, surowców mineralnych, ropy i kamieniołomów.

Na ten cel powożymy przeznaczyć 2 mld 400 mln zł w stosunku rocznym. Wyniesie tej grupy zawodowej na plan pierwszy w pełni uzasadnione zarówno jej szczególna rola w gospodarce, ofiarnym trybem i wysoką rangą społeczną, jak i użytecznością pracy. Łączy się to także z wielkimi dodatkowymi zadaniami zwiększenia wydobycia węgla.

Jakkolwiek w ostatnich trzech latach wydobycie węgla rosło bardzo szybko, to jednak zapotrzebowanie gospodarki i ludności na węgiel rosło także bardzo szybko. Obecnie potrzeb krajowych musimy także w znacznym stopniu uwzględnić potrzeby eksportu.

Również wnioski wypływające z kryzysu paliwowo-energetycznego w krajach kapitalistycznych nakazują nam podejmować kroki na rzecz szybszego rozwoju wydobycia paliw w Polsce. W istotny sposób powinna przyczynić się do tego proponowana podwyżka plac w górnictwie. Jesteśmy przekonani, że ta decyzja zapewni dałyby wzrost wydajności pracy w kopalniach oraz zwiększy przybyły w nowych ludzi do górnictwa węglowego, które odczuwa obecnie brak ok. 15 tysięcy pracowników. Musimy zwiększyć zainteresowanie zawodem górniczym m. in. poprzez poprawę warunków placowych w tej podstawowej gałęzi przemysłu. Jesteśmy pewni, że górnicy, polscy odpowiedzą na tę decyzję — tak jak zawsze — dobrą robotą.

Drugą obok górnictwa dziedziną wymagającą wyraźnego przyspieszenia dynamiki rozwoju, jest transport. Po uregulowaniu w ub. roku plac pracowników PKP oraz po uzupełnianych decyzjach podjętych w tej sprawie na przełomie lat 1973/74. uważamy obecnie za konieczne przeprowadzenie z dniem 1 kwietnia br. regulacji plac dla 725 tys. pracowników transportu lądowego i lotniczego, zwłaszcza zaś kierowców oraz robotników i pracowników załóżek i obsługi technicznej transportu samochodowego w całej gospodarce. Łączymy to z uzupełnianymi posunięciami placowymi dla druzyn lokomotywnych i konduktorów oraz robotników grup manewrowych PKP.

W minionych trzech latach wzrosły znacznie nakłady inwestycyjne na rozwój transportu. Jednakże wieloletniego niedoinwestowania tego działu gospodarki nie można usunąć w krótkim czasie. Poprawa plac przyczyni się do szybszego wyrównania niedoborów w zatrudnieniu, zwłaszcza na kolei oraz w transporcie samochodowym. W latach 1972—1973 zwiększyły się znacznie, ponad ustalenia planu, zadania przewozowe. Będą one rosły nadal. Rodzi to pilną konieczność przyspieszenia rozwoju transportu i tworzenia odpowiednich podmian warunków. Trzeba bowiem pamiętać, że że funkcjonowanie transportu niweluje niejednokrotnie część ogromnego wysiłku innych gałęzi produkcji i usług. Chodzi o szczególnie czuły dział gospodarki. Musimy zatem przyspieszyć i usprawnić przewozy, zwłaszcza w transporcie samochodowym oraz przezwyciężyć obecne trudności kolei.

Na poprawę plac dla pracowników transportu proponujemy przeznaczyć ok. 3 mld 500 mln zł w skali rocznej.

Trzecie zasadnicze posunięcie placowe wiąże się z koniecznością polepszenia obsługi społeczeństwa na rynku wewnętrznym. Planowane z dniem 1 czerwca br. podniesienie plac dla blisko milionowej reszty pracowników handlu wewnętrznego i gastronomii, przy przeznaczeniu na ten cel 4 mld 400 mln zł w stosunku rocznym, stanowi posunięcie konieczne. Dotyczy bowiem grupy pracowniczej, wykonującej odpowiedzialne zadania o dużym znaczeniu dla warunków życia społeczeństwa. Musimy podnieść rangę pracy w handlu i całej sferze usług. Szybki wzrost dochodów pieniężnych ludności czyni potrzebę przyspieszenia rozwoju usług szczególnie pilną. Chcemy więc obecnymi posunięciami placowymi zwiększyć zainteresowanie pracą w handlu i usługach, zapewnić im dopyły kwalifikowanych kadr, aby podnieść jakość usług świadczonych przez oba te działy gospodarki.

Dodatkowym programem regulacji plac proponujemy objąć pracowników obsługi rolnictwa. Od 1 kwietnia br. zamierzamy podnieść placie traktorzystów, kombajnistów i pracowników warsztatowych jednostek gospodarczych kolekcji rolniczych, wy-

ównując tym samym różnicę w stosunku do plac analogicznych grup zawodowych w PGR i w państwowych ośrodkach maszynowych.

Przewidujemy również dokonanie z dniem 1 lipca br. podwyżek plac w wielu organizacjach rolniczych, obejmując nimi pracowników jednostek technicznej obsługi i mechanizacji rolnictwa, służby weterynaryjnej, stacji chemizacji rolnictwa, inspektoratów materiału siewnego, a także przedsiębiorstw jednostek geodezyjnych i kartograficznych.

Dla przeprowadzenia tych regulacji niezbędna będzie kwota ok. 1 mld 400 mln zł w skali rocznej.

Dalsze regulacje plac obejmą z dniem 1 lipca br. ważne gałęzie przemysłu, w tym pracowników przemysłu celulozowo-papierniczego i zapałczanego, jak też pracowników ceramiki budowlanej, betonu i izolacji budowlanej. Wymagać to będzie kwoty ok. 740 mln zł rocznie.

Biorąc pod uwagę odpowiedzialność i rosnące zadania handlu zagranicznego oraz wymóg znacznej poprawy jego efektywności proponujemy, również 1 lipca br. podwyższyć place dla pracowników handlu zagranicznego.

W tym samym terminie, to jest od 1 lipca br., zamierzamy uregulować place pracowników portów morskich, rybaków morskich oraz przedsiębiorstw robót czerpalniczych i podwodnych.

Przewidujemy również podwyższenie z dniem 1 lutego br. plac pracowników zatrudnionych w pracowniach i zespołach urbanistycznych oraz pracowników planów regionalnych, a więc grup zawodowych, które wykonują zadania o rosnącym znaczeniu.

Z dniem 1 września br. zakładamy także regulację plac dla 74 tysięcy pracowników kultury i sztuki, których wielką rolę w pełni doceniamy. Objęliśmy tą regulacją pracowników wydawnictw książkowych, bibliotek i placówek kulturalno-oświatowych, teatrów, produkcji i rozpowszechniania filmów. Na ten cel potrzeba w skali rocznej blisko 0,5 mld zł.

Z dniem 1 października br. przewidujemy podwyższenie plac pracowników przedsiębiorstw geologicznych.

W tym samym terminie proponujemy również przeprowadzić regulację i podwyżkę plac około 85 tysięcy pracowników zatrudnionych w zakładach wodociągów i kanalizacji, ciepłownictwa miejskiego oraz w zakładach oczyszczania miast i osiedli. Przenaczymy na ten cel około 320 mln zł w skali rocznej.

Na rok 1975 przewidujemy z dniem 1 stycznia regulację plac dla pozostałych gałęzi i branż przemysłu drzewnego, zaś z dniem 1 sierpnia 1975 r. dla pozostałych branż przemysłu, które do tego czasu nie będą objęte nowymi zasadami systemu finansowo-ekonomicznego, a także dla przemysłu torfowego i wikliniarsko-trzcinnowego. W przyszłym roku przewidujemy również podwyższenie plac pracowników żegluga śródlądowej i zarządów wodnych. Regulacja plac zostaną także objęte wszystkie drobniejsze grupy zatrudnionych, a wśród nich pracownicy wczasów dla dzieci i młodzieży. Przeprowadzenie regulacji, których dokonamy w 1975 r., wymagać będzie ok. 2 mld 300 mln zł rocznie.

Rosnący zasięg regulacji plac stawia na porządku dziennym sprawę poziomu plac najniższej. Jest to zagadnienie o dużym znaczeniu z punktu widzenia zasad sprawiedliwości społecznej. Biorąc to pod uwagę przewidujemy podniesienie z dniem 1 sierpnia br. płacy minimalnej z 1.000 do 1.200 zł miesięcznie, przeznaczając na ten cel ok. 140 mln zł w stosunku rocznym. Jesteśmy oczywiście świadomi tego, że nawet po tej podwyżce placac minimalna pozostanie nadal niską. Chcielibyśmy jednak przypomnieć obywatelom posłom, że jeszcze w 1970 r. plac najniższy kształtowała się na poziomie 805 zł, a otrzymywało ją 2,2 proc. zatrudnionych. Po obecnej podwyżce poziom tych plac wzrosnie o 41 proc., zaś liczba otrzymujących je zmaleje do 0,9 proc. zatrudnionych. Świadczy to o wielkości wysiłku podejmowanego przez państwo z myślą o poprawieniu sytuacji najmniej zarabiających. Konkludując: 2-letni program, który mamy zaszczyt przedstawić Wysokiej Izbie, ma charakter kompleksowy i zamyka pełny cykl regulacji systemu plac i ich podwyżek w całej gospodarce uśpołecznionej.

### PRZYSPIESZONA ROZBUDOWA PROGRAMU ŚWIADCZEŃ SOCJALNYCH

#### OBYWATELE POSŁOWIE!

Przedsięwzięciem równoległym, najpilniejszym związany z regulacją i podwyżkami plac, i mającym wielkie znaczenie społeczne — jest przyspieszona rozbudowa programu świadczeń socjalnych. Stanowi ona drugi podstawowy kierunek działania partii i państwa na rzecz poprawy warunków życia narodu.

Na VI Zjeździe i I Krajowej Konferencji PZPR daliśmy wyraz przekonaniu o potrzebie dalszej poprawy warunków życia weteranów pracy. W miarę zwiększania się ich liczby oraz wzrostu dochodów społeczeństwa rośnie waga tego problemu.

Z dniem 1 sierpnia br. planujemy podniesienie najniższych emerytur oraz rent inwalidzkich i rodzinnych. Chociaż w ciągu 3-letnia 1971—1973 emerytury wzrosły średnio o 15 proc., to jednak pozostaje ponad milion osób, których emerytury i renty kształtują się poniżej 1.100 zł. Jest to wielka i bolesna sprawa społeczna.

Chcemy więc podnieść najniższe emerytury do poziomu 1.100 zł i odpowiednio podnieść renty, średnio o 130 zł miesięcznie. Dotyczy to ok. miliona osób, to znaczy niemal 1/3 ogółu emerytów i rencistów. Zrealizowanie tej decyzji wymagać będzie wydatkowania ok. 1.650 mln zł rocznie.

Z dniem 1 sierpnia 1974 r. przewidujemy również podniesienie świadczeń dla inwalidów wojennych i kombatantów, którzy położyli tak wielkie zasługi dla naroduowego i społecznego wyzwolenia, dla ludowej ojczyzny, obchodzącej w tym roku jubileusz swego trzydziestolecia. Decyzja ta wymagać będzie wydatkowania w stosunku rocznym ok. 280 mln zł.

Ponadto, w tym samym terminie, przewidujemy podwyższenie rent dla inwalidów I grupy, średnio o ok. 160 zł miesięcznie, co pociągnie za sobą wydatkowanie 150 mln zł w skali rocznej.

Łączne nakłady na realizację omówionych podwyżek rent i emerytur wyniosą w skali rocznej około 2 mld 100 mln zł.

Przewidujemy również zasadniczą reformę stawek ustalania wysokości rent i emerytur. Decyzję tę zamierzamy realizować stopniowo.

Od początku roku 1975 nastąpić będzie sukcesywne, coroczne podwyższenie stawek dla obliczania emerytur i rent od nadwyżki zarobków powyżej 1.500 do 2.000 zł miesięcznie. Dzięki temu procentowa podstawa wymiaru emerytur w tym przedziale zwiększy się z 55 proc. obecnie do 80 proc. w 1980 r.

W odniesieniu do rent inwalidzkich I i II kategorii podstawa ta wzrośnie odpowiednio z 30 proc. do 65 proc., III kategorii — z 20 proc. do 45 proc., zaś rent rodzinnych z 30 proc. do 45—60 proc., w zależności od liczby członków rodziny uprawniających do renty.

Również od 1 stycznia 1975 r. będziemy podnosić stopniowo stawki dla obliczania emerytur i rent od nadwyżki zarobków ponad 2.000 zł miesięcznie. Dążymy do tego, aby procentowa podstawa wymiaru emerytur w tym przedziale wzrosła z 25 proc. obecnie do 50 proc. w 1980 r., a rent z 20 proc. do 45 proc. Emerytura bez żadnych dodatków liczona od zarobku 3.200 zł w zasadzie obecnie obowiązujących wynosi 1.850 zł, tj. około 60 proc. zarobku, zaś w zasadzie nowych dojdzie stopniowo w roku 1980 do 2.350 zł, tj. do 73 proc. placę.

Łączny wydatek na realizację tych decyzji w latach 1975—1980 wyniesie ponad 4 mld 600 mln zł, a więc ok. 800 mln zł rocznie.

Zgodnie z wytycznymi VI Zjazdu PZPR zamierzamy od 1 lipca 1975 r. umożliwić dobrowolne przechodzenie na emeryturę inwalidom, jeżeli posiadają wymagany ustawą staż pracy, oraz kobietom, którym do wieku emerytalnego brakuje nie więcej niż 5 lat, a ich staż pracy jest o 10 lat dłuższy od wymaganego ustawą. To samo dotyczy kobiet, które osiągnęły ustawowy wiek emerytalny, o ile brakuje im nie więcej niż 3 lata do pełnego stażu pracy wymaganego ustawą.

Przedstawiłem sprawę emerytur tak szczegółowo nie po to, aby obciążać uwagę obywateli posłów liczbami, lecz ze względu na społeczną wagę sprawy. Jest ona od wielu lat przedmiotem postulatów robotniczych. Programując i podejmując dalsze dające nam wyraz naszego szacunku i naszej wdzięczności dla tych, którzy przez długie lata rzetelną pracą budowali nasz kraj, tworzyli podstawy naszej teraźniejszości i przyszłości.

Kluczowe miejsce w naszej polityce społecznej zajmują sprawy rozwoju narodu i wychowania młodego pokolenia, sprawy warunków życia rodziny i zwiększenia opieki nad matką i dzieckiem.

Dlatego proponujemy zasadnicze zwiększenie i reformę dodatków rodzinnych. Nowy system pragniemy wprowadzić w dwóch etapach.

Obecnie rodziny o dochodach do 1000 zł na osobę korzystają z prawa do podwyższonego dodatku. Proponujemy — z dniem 1 sierpnia br. — tę granicę dochodu ustalić na poziomie 1.400 zł, a równocześnie powiększyć o 150 zł dodatek rodziny na trzecie i każde następne dziecko. Dodatek miesięczny dla matek niepracujących wychowujących troje i więcej dzieci chcemy zwiększyć o 100 zł lub 50 zł, w zależności od dochodu przypadającego na jedną osobę.

# Rządowy program w zakresie realizacji postanowień I Krajowej Konferencji PZPR

## Przemówienie prezesa Rady Ministrów, Piotra Jaroszewicza

**DOKONCZENIE ZE STR. 3**

...sobe. Ponadto przewidujemy podniesienie o 500 zł miesięcznie zasiłku na każde dziecko kalekie.

W drugim etapie — od 1 stycznia 1975 r. proponujemy podnieść zasiłki rodzinne na drugie dziecko o 100 zł i na pierwsze o 50 zł, oraz odpowiednio dodatki dla matek niepracujących, a wychowujących dwoje lub jedno dziecko.

Proponowana reforma dodatków rodzinnych oznacza istotną poprawę sytuacji materialnej wielkiej liczby rodzin. Tak więc dla przykładu — rodzina z trójmiem dziećmi i matką niepracującą, która otrzymywała dotychczas dodatki w niższym wymiarze, uzyska już w I etapie 305 zł miesięcznie i dalsze 235 zł w II etapie, razem 540 zł miesięcznie.

Realizacja reformy dodatków rodzinnych w I etapie wymagać będzie przeznaczania na ten cel 2 mld 100 mln zł w stosunku rocznym. Łączne świadczenie gospodarki z tytułu zamierzeń przewidzianych w obu etapach sięgnie w skali rocznej ok. 8 mld zł.

Kolejnym problemem o istotnym znaczeniu dla ludzi pracy jest przygotowywanie przez rząd programów wprowadzania dodatków dni wolnych od pracy, co stanowi wyraz konsekwentnej realizacji wszystkich postanowień zawartych w uchwałach VI Zjazdu, a dotyczących spraw socjalnych. Stworzy to również przesłanki dla lepszej regeneracji zdrowia i podniesienia wydajności pracy.

Rząd proponuje wprowadzenie w 1974 roku 6 a w 1975 roku 12 sobót wolnych od pracy. Wiąże się to z koniecznością spełnienia określonych warunków w poszczególnych zakładach pracy, zwłaszcza zaś zapewnienia pełnej realizacji zadań produkcyjnych i usługowych przy zachowaniu rytmicznego rozwoju gospodarki.

Wprowadzenie wolnych dni od pracy będzie się odbywać bez stosowania dotychczasowych zasad opracowywania. I tak w odniesieniu do pracujących w wymiarze 46 godzin tygodniowo, a dotyczy to w większości klasy robotniczej, nastąpi jednocześnie sukcesywne skracanie tygodniowego czasu pracy do 42 godzin. Będzie to następny poważny krok na drodze do zrównania uprawnień pracowników fizycznych i umysłowych.

Natomiast w odniesieniu do pracujących już obecnie w wymiarze 42 godzin tygodniowo — wolne dni od pracy będą przysługiwać w ramach powyższego 42-godzinnego wymiaru pracy.

Warunkiem wprowadzenia wolnych sobót będzie wykonanie w okresie poprzedzającym dzień wolny, zadań planowych i zobowiązań dodatkowych, w pełni pokrywających ubytek czasu pracy. Nadwyżka liczona byłaby w rachunku nastąpijącym od początku roku. Nadwyżka ta nie może być uzyskiwana w drodze stosowania pracy w godzinach nadliczbowych, angażowania dodatkowych pracowników, ani też zwiększenia ponad plan funduszu płac.

Zdajemy sobie sprawę, że wprowadzenie wolnych sobót w oparciu o wzrost godzinowej wydajności pracy nie może być w pełni zastosowane w niektórych dziedzinach, takich jak komunikacja miejska i niektóre służby publiczne. Wiąże się ono również z koniecznością zapewnienia szybkiego wzrostu usług dla ludności. Pociąganie więc za sobą pewne dodatkowe koszty z tytułu uzupełniającego zatrudnienia i funduszu płac. Szacujemy je dla roku 1974 na około 30 tys. osób, a dla roku 1975 — około 50 tys. osób, zaś w funduszu płac — odpowiednio 800 mln zł i 1,5 mld zł. Środki te powinniśmy co najmniej w połowie wygospodarować w drodze przedsięwzięć organizacyjnych oraz odpowiedniego zmniejszenia zbędnego zatrudnienia w produkcji, a także w administracji gospodarczej i państwowej.

W trosce o interesy matki i dziecka oraz rodziców w podwyższeniu wieku przewidujemy również ustawowe uposażenie z dniem 1 stycznia 1975 r. nierzmiernie istotnym społecznie problemem wypłat alimentacyjnych, do czego dokonywać się będzie wypłat osobom uprawnionym. Dotyczy to przede wszystkim alimentów, które są dotąd nieściągalne w drodze egzekucji. Sprawa ta wymaga uregulowania ustawy, której projekt rząd wniosie do Sejmu w najbliższych miesiącach. Ustawa będzie przewidywać znaczne zaostrzenie sankcji prawnych i ekonomicznych wobec uchylających się od płacenia alimentów, aby przeciwdziałać osłabieniu odpowiedzialności alimentacyjnej rodziców.

Konsekwentnie realizując doniosłe postanowienia Sejmu, który po VII plenum KC PZPR rozpatrzył cały kompleks problemów młodego pokolenia, wychodzimy naprzeciw staraniom Socjalistycznego Związku Studentów Polskich i przewidujemy zwiększenie od 1 października 1974 roku liczby i wysokości stypendiów najniższych dla studentów. Dodatkowe przekazanie na ten cel ok. 200 mln zł w skali rocznej umożliwi zwiększenie liczby stypendiów o ok. 15 proc. oraz podniesienie stypendiów najniższych z 400 do 600 zł miesięcznie. Oczekujemy od młodzieży studenckiej, że odpowie na te decyzje wyższą dyscypliną studiów, wzmocnionymi staraniami o zdobycie wiedzy i kwalifikacji, dojrzałą i zaangażowaną postawą ideową.

Następna decyzja przewiduje sukcesywne wprowadzanie od 1 stycznia 1974 r. zakładowych funduszy nagród w tych wszystkich zakładach pracy, które dotychczas nie posiadały uprawnień do funduszu zakładowego lub funduszu za osiągnięcia ekonomiczne.

Całość przedstawionych tu zamierzeń tworzy wyrazisty obraz starań o dalsze dynamizowanie i wyższą efektywność programu socjalnego państwa. Wydatki, odpowiadające społecznej wadze poszczególnych zagadnień, zwiększanie świadczeń jest najlepszym wyrazem konsekwencji w urzędowaniu przez rząd polityki społecznej VI Zjazdu.

### **SYBKI ROZWÓJ ROLNICTWA LEŻY WE WSPÓLNYM INTERESIE CAŁEGO NARODU**

**WYSOKI SEJMIE!**

Z realizowanej przez nas polityki sojuszu robotniczo-chłopskiego wynika troska o kształtowanie na zbliżonym poziomie tempa wzrostu realnych dochodów ludzi pracy miast i wsi.

Mamy w rolnictwie pozytywne tendencje rozwojowe. U podstaw wysokiej dynamiki wzrostu produkcji leży rosnące zainteresowanie rolników rezultatami swojej pracy oraz wszechstronna pomoc państwa.

Tendencje te będziemy nadal wzmacniać, szybko rośnie bowiem zapotrzebowanie społeczeństwa na żywność, a gospodarki na surowce rolnicze. Mamy także dobrą koniunkturę jeśli chodzi o ich eksport. Szybki rozwój rolnictwa leży we wspólnym interesie całego narodu. Oto dlaczego konieczne jest przyspieszenie wzrostu produkcji rolniczej, pełne wykorzystanie ziemi i lepsze zaopatrzenie tej pierwowzplanej gałęzi gospodarki w nowoczesne środki produkcji.

Pierwszy kierunek naszej działalności — to ponadplanowe zwiększenie zaopatrzenia rolnictwa. Przyspieszamy rozwój budownictwa inwentarskiego w sektorze uspołecznionym. Zapewnimy większe dostawy materiałów budowlanych dla wsi. Rozszerzamy program jej zaopatrzenia w wodę. Zwiększamy produkcję ciągników, maszyn i narzędzi rolniczych oraz urządzeń do mechanizacji prac w siewach. Zwiększamy program działań dla chemizacji rolnictwa. Wszystko to wymaga poważnych nakładów i środków.

Zwiększamy także import zboża i komponentów, aby zapewnić pasze dla rosnącej produkcji zwierzęcej. Pragniemy poinformować Wysoką Izbę, że w roku 1974 zakupimy w Związku Radzieckim 1,5 mln ton zboża i 10 tys. traktorów. Zakupy te znacznie ułatwią nam realizację zadań w rolnictwie. Gotowość rządu radzieckiego do przeprowadzenia tej transakcji oceniamy jako niezwykle cenną pomoc naszych radzieckich przyjaciół.

Drugi zespół decyzji, które przygotowuje rząd, dotyczy udoskonalenia ekonomicznych warunków produkcji bydła, a w produkcji roślinnej — buraków cukrowych, rzepaku i niektórych innych roślin przemysłowych. Znajdzie to wyraz w odpowiednim podniesieniu cen skupu.

Uważamy za niezbędne wprowadzenie podwyżki cen skupu omawianych produktów rolnych w następujących rozmiarach i terminach:

- ceny skupu żywa wołowego średnio o 2,60 zł za 1 kg — poczynając od 21 stycznia br., przy odpowiednim udoskonaleniu wewnętrznej struktury cenowej w skupie żywa,
- ceny skupu buraków cukrowych ze zbiorów roku bieżącego o 10 zł za 1 q,
- ceny skupu rzepaku ze zbiorów roku bieżącego o 150 zł za 1 q.

Decyzje te mają na celu intensyfikację tych kierunków produkcji rolniczej, które są równocześnie źródłem pasz i surowców dla przemysłu, towarów na rynek wewnętrzny i na eksport. Skutki finansowe tych decyzji dla budżetu państwa w 1974 r. szacuje się na ok. 4,3 mld zł. Kierunek trzeci — to ułatwienie procesu przechodzenia ziemi od właścicieli, którzy z różnych przyczyn nie są w stanie odpowiednio jej zagospodarować — w ręce użytkowników, którzy potrafią zapewnić jej intensywne wykorzystanie. Większość tego arealu przejmą gospodarstwa uspołecznione, co odpowiada ich rosnącej roli. Przewidujemy różne formy rozszerzenia gospodarki zespolonej. Zakłada się również ułatwienia w przejmowaniu gruntów przez dobrze pracujących rolników indywidualnych.

Praktyka dowodzi, że na przeszkodzie temu koniecznemu procesowi staje m. in. niski poziom rent dla rolników, którzy przekazują państwu swoje gospodarstwa. Proponujemy się podnieść renty za przejmowane gospodarstwa o połowę — a więc do około 1.500 zł; podwyższyć rentę maksymalną do poziomu 2,5 tys. zł. Zmiana systemu rent dla rolników obejmie także ustalenie niektórych obowiązków dotyczących przepisów, w tym dotyczących obniżenia wieku emerytalnego i granicy obszarowej gospodarstwa, uzależnienia wysokości renty od produktywności i sprawności przekazywanych gospodarstw.

Uregulowanie tej sprawy w przedstawionym kierunku będzie miało duże znaczenie produkcyjne, a zarazem przyspieszy rozwiązywanie trudnych problemów spo-

lecznych wsi. Realizacja tych decyzji wymagać będzie kwoty ok. 0,5 mld zł w skali rocznej.

Zdajemy sobie w pełni sprawę, że wydajność pracy rolników w znacznej mierze uwarunkowana będzie dalszym postępem w organizacji usług produkcyjnych.

Szczególnie istotne znaczenie w tej dziedzinie ma doskonalenie organizacji i gospodarki kółek rolniczych. Potrzebne będą pewne korekty cennika usług mechanizacyjnych, zarówno w kierunku zwiększenia cen niektórych usług (np. kombajnowanie zboża), jak i zmniejszenia innych, co dotyczyć będzie głównie ochrony roślin, która powinna stać się, przy odpowiednich dotacjach państwa, powszechną i obowiązkową.

Jest oczywiste, że wszystkie nowe decyzje dotyczące rolnictwa z całą siłą stawiają na porządku dziennym sprawę dalszego doskonalenia pracy organizatorskiej, mającej na celu maksymalne wykorzystanie wszystkich rezerw produkcyjnych rolnictwa. Jest to zadanie, które spoczywa na specjalistach rolnictwa, organizacjach społecznych i naczelnikach gmin. Będziemy konsekwentnie pobudzać i kontrolować postęp w tej ważnej dziedzinie.

### **PROPONOWANE ZMIANY CEN NA NIEKTÓRE ARTYKUŁY I USŁUGI**

**WYSOKI SEJMIE!**

Realizacja przedstawionych programów w sferze plac, świadczeń socjalnych i dalszej aktywizacji rolnictwa wymaga w sumie przeznaczania prawie 19 mld zł już w roku obecnym, a około 36 mld zł w r. 1975 i w odpowiednio rosnącej skali w następnym pięcioletniu. Szybki rozwój gospodarki przysparza nam coraz większych środków. Jednakże to wszystko, co możemy wypracować i wygospodarować dodatkowo, w najbliższych latach nie wystarczy do sfinansowania całości przedstawionych dziś przedsięwzięć placowych i socjalnych.

Obok pełniejszego wykorzystania głównych źródeł, które służą realizacji naszego programu społecznego, takich jak stały wzrost wydajności pracy, poprawa ekonomicznych wskaźników produkcji oraz systematyczne powiększanie efektywności gospodarowania — zachodzi konieczność dokonania również pewnej redystrybucji w dochodach, w drodze zmiany cen na niektóre artykuły i usługi. Proponowane zmiany cen ograniczamy wyłącznie do tych dziedzin, gdzie wyraźnie zachodzi taka gospodarcza konieczność i społeczna celowość. Chodzi mianowicie o podniesienie poziomu cen produktów naftowych, napojów alkoholowych oraz marz gastronomicznych.

Rozpocznie od produktów naftowych. Na tej obecnej sytuacji paliwowo-energetycznej podjęcie takich decyzji stało się koniecznym. Ceny materiałów pędnych utrzymują się w Polsce na nie zmienionym poziomie od kilkumiesięcia lat, przy czym są to ceny stosunkowo niskie.

Obywatelem posłem znana jest obecna sytuacja na światowym rynku materiałów pędnych. Jesteśmy w dobrej sytuacji, że 75 proc. paliw płynnych kupujemy z ZSRR. Ceny na ropę radziecką pozostają niezmienione do końca obecnego pięcioletnia. System stałych cen na 5-letnie czy dłuższe okresy chroni kraj RWP przed najcięższymi skutkami kryzysu naftowo-energetycznego w świecie kapitalistycznym.

Zaspokajając nasze podstawowe potrzeby w zużyciu ropy importem z ZSRR, zmniejszamy jednak w roku 1974 zakupić w krajach kapitalistycznych lub w krajach Trzeciego Świata około 1,1 mln ton ropy i około 1,7 mln ton gotowych produktów naftowych. Praktycznie większość naszych potrzeb na benzynę, smary i oleje silnikowe, których to produktów nasz rynek wewnętrzny zużyje w r. 1974 ok. 3 mln ton, pokrywamy importem spoza rynków krajów socjalistycznych. Ceny ropy i produktów naftowych w stosunku do poziomu z 1971 r. wzrosły na rynku kapitalistycznym wielokrotnie; np. cena ropy naftowej w Zatoce Perskiej z 17 dolarów dochodzi obecnie do 120 dolarów za tonę, cena benzyny w Rotterdamie wzrosła z 32 dolarów do 150 dolarów za tonę.

Dokonując w tej sytuacji zmiany cen na materiały pędne mamy na uwadze w pierwszym rzędzie racjonalne gospodarowanie tymi materiałami. Wzrost ceny na benzynę i oleje powinien przyczynić się także do oszczędniejszego użytkowania pojazdów. Rezerwy są tutaj znaczne, ich wykorzystanie jest sprawą najwyższej wagi.

Proponujemy więc podniesienie z dniem 20 stycznia br. cen materiałów pędnych, w tym najbardziej interesującym indywidualnego odbiorcę benzyny super za litr z 8,50 do 11 zł, a benzyny zwykłej z 5 do 9 zł za litr. Wzrosną także ceny olejów napędowych, opałów i silnikowych oraz pozostałych produktów naftowych. Wzrośnie również cena spirytusu denaturowanego.

Nie podejmowaliśmy tej decyzji pochopnie. Poprzeziliśmy ją wszechstronną analizą, tak ekonomiczną, jak i społeczną.

W konsekwencji, z dniem 21 stycznia br. nastąpi również podniesienie taryfy taksowej od 5,50 za pierwszy km i 3,40 za każdy następny.

Przewidujemy także z dniem 1 lutego podniesienie taryfy za przewozy autobusowe

we PKS średnio o 25 proc. Nie zakładamy natomiast ani podwyżki cen biletów w miejskiej komunikacji tramwajowej i autobusowej, ani podniesienia cen za miesięczne bilety pracownicze na autobusy PKS oraz miesięczne bilety szkolne. To samo dotyczy tych, którzy korzystają ze środków przewozowych swoich zakładów pracy lub kontraktowanych przez zakłady pracy.

Podniesienie cen materiałów pędnych będzie miało również określony wpływ na wyniki ekonomiczne wielu przedsiębiorstw. W odpowiedniej skali będziemy wyrównywać jego skutki, wprowadzając jednak wszędzie podwyższone zadania oszczędności materiałów pędnych. Rekompensata sięgnie więc najwyżej 80-90 proc. Resztę pokryć powinna racjonalna gospodarka paliwami w przedsiębiorstwie.

Pragniemy podkreślić, że dążymy i nadal będziemy dążyć do rozwoju motoryzacji indywidualnej. W tym celu zwiększamy zarówno produkcję własną, jak i import samochodów osobowych. Szybki rozwój naszego przemysłu motoryzacyjnego odpowiada światowym tendencjom w tej dziedzinie. Rozbudujemy usługi samochodowe, modernizujemy sieć dróg. To prawda, że koszt eksploatacji samochodu czy motocykla obecnie wzrosnie. Rosnące szybko dochody ludności umożliwią jednak ich nabywanie.

Druga istotna podwyżka cen, którą proponujemy, obejmie napoje alkoholowe. Z dniem 21 stycznia br. proponuje się podnieść ceny napojów spirytusowych czystych i gatunkowych średnio o ok. 23 proc., win i miodów pitnych krajowych w skali od 25 proc. do 33 proc. Odpowiednio będą podniesione ceny importowanych win gronowych. Jeśli chodzi o piwo — cena wzrosnie średnio o 1 zł za butelkę.

Równocześnie likwiduje się wszelkiego rodzaju dopłaty do cen napojów alkoholowych, wprowadzone od 1960 r. przez rady narodowe.

Podwyżkę tych cen traktujemy w dwojakim sensie. Oznacza ona niewątpliwie pewien wzrost kosztów utrzymania tych wszystkich, którzy spożywają napoje alkoholowe. Z drugiej strony — odpowiednia polityka cen jest jednym z ważnych czynników przeciwdziałania nadmiernemu wzrostowi ich spożycia. Zapewne, podrożenie napojów alkoholowych nie odniesie skutku w przypadkach, gdzie mamy do czynienia z nalożeniem wymagającym leczenia.

Generalnie jednak wyższe ceny napojów alkoholowych powinny hamować nadmierny wzrost ich spożycia i podnieść kulturę obyczajową w tej dziedzinie.

Społeczne skutki pijaństwa są dotkliwe i wielostronne. Jeśli obecna podwyżka wpłynie na nie ograniczająco, to można się będzie z tego tylko cieszyć.

Trzecim posunięciem cenowym będzie wprowadzenie od 1 lutego br. podwyżki: marz gastronomicznych. Łączymy to z postulatami od lat programem wydajnej poprawy poziomu gastronomicznego, uprawnień jej pracy, a zwłaszcza podniesienia poziomu kulinarnego. Obecnie o wynikach ekonomicznych gastronomii, a więc i o poziomie plac winna w większym stopniu decydować jakość dań i poziom obsługi kęsumentów.

W przedsiębiorstwach gastronomicznych wprowadzone zostaną odpowiednie wyższe marże. W gastronomii masowej przewidujemy się wprowadzenie abonamentów na obiady firmowe, które objęte zostaną niższym podniesieniem marży.

Przedsiębiorstwa zobowiązujemy do odpowiedniego zróżnicowania dań. Chodzi zwłaszcza o to, aby główne obciążenia z tytułu podwyżki marz dotyczyły zakładów wyższej kategorii oraz posiłków podawanych w godzinach wieczornych i nocnych.

Natomiast na nie zmienionym poziomie pozostaną ceny wszelkich posiłków wydawanych w barach mlecznych oraz w stołówkach pracowniczych i studenckich, w tym także prowadzonych na podstawie zleceń przez organizacje handlowe i gastronomiczne, jak PSS.

Tak przedstawiają się proponowane podwyżki niektórych cen.

Pragniemy z całym naciskiem podkreślić, że będziemy konsekwentnie przestrzegać pełnej stabilizacji cen na podstawie artykuły żywocienne, zapewniając w tej dziedzinie — zgodnie z decyzją I Krajowej Konferencji Partyjnej — ochronę interesów każdej rodziny pracowniczej. Ma to rozstrzygające znaczenie dla kształtowania się kosztów utrzymania. Będziemy też zabiegali o stabilizację, o utrzymanie przewidywanego w planie wzrostu realnych plac.

Pragniemy również stwierdzić, że prowadząc ścisłą politykę cen nowości, rząd będzie konsekwentnie zwalczał wszelkie przejawy nadwyżek czy nieprawidłowych posunięć producentów przy ustalaniu wyższych cen na towary nieodpowiadające kryterium nowości.

Podkreślamy również, że dążymy do podwyższenia w całości dochodów ludności. Jest to naczelna zasada naszej polityki społeczno-gospodarczej.

Przewidujemy także z dniem 1 lutego podniesienie taryfy za przewozy autobusowe

sowej. Pod tym względem obecna sytuacja chociaż uległa poprawie, nie może nas zadowalać. Idąc drogą zaostrzonego egzekwowania zobowiązań finansowych, będziemy równocześnie rozszerzać formy oszczędności i przedpłat na określone dobra i towary.

Z dniem 1 stycznia 1975 roku zmienimy również rozszerzyć na wszystkich posiadaczy pojazdów mechanicznych dobrotnie obecnie ubezpieczenie autocasco przy obniżeniu jego stawek.

### **WYRAZ KONSEKWENCJI W REALIZACJI ZAŁOŻEŃ NASZEGO PROGRAMU SPOŁECZNEGO**

**WYSOKI SEJMIE!**

Rząd zdaje sobie sprawę z wpływu planowanych posunięć na równowagę pieniężno-rynkową. Liczymy się z zwiększeniem popytu na artykuły żywnościowe oraz artykuły przemysłowe trwałego użytku, przy zmniejszeniu spożycia napojów alkoholowych.

Podstawowy wniosek dotyczy zatem konieczności dalszego zwiększenia staran o ponadplanową produkcję i dostawę wszystkich towarów, na które wzrosnie popyt. Chodzi o to, aby na rynku wewnętrznym utrzymać i utrwalić nie tylko globalną, lecz i odcinkową równowagę, w tym celu potrzebne będzie także uzupełnienie rynku w postaci odpowiednich rezerw poszczególnych towarów. Konieczne będzie także udoskonalenie bieżącej analizy konsekwencji podjętych posunięć na rynku wewnętrznym, jak i w innych przekrojach życia gospodarczego i społecznego. Rząd poczyni w tym celu odpowiednie kroki.

Powtórzmy raz jeszcze, iż proponujemy posunięcia są wyrazem konsekwencji realizacji założeń naszego programu społecznego. Gospodarka nasza rozwija się dobrze, jej dynamizm i zrównoważony wzrost uzasadnia pozytywną ocenę dotychczasowych osiągnięć i perspektyw rozwojowych — ocenę, która legła u podstaw planu na rok 1974.

Biorąc pod uwagę rozmiar i złożoność tegorocznych zadań społeczno-gospodarczych, rząd przygotowuje rozwinąć program działania. Nakreślone w tym planie zadania utrzymania wysokiej dynamiki przy umocnieniu wewnętrznej i zewnętrznej równowagi gospodarczej są w świetle analiz i prognoz w pełni realne.

W naszym działaniu uwzględniamy wniosek wpływający z bieżącej analizy międzynarodowej sytuacji politycznej i gospodarczej. Fundament dalszego rozwoju gospodarki polskiej stanowi realizacja programu socjalistycznej integracji gospodarek krajów RWP, a przede wszystkim rozwój współpracy z naszym głównym partnerem — Związkiem Radzieckim. Ogromne znaczenie dla dalszego rozwoju tych stosunków miały niedawne rozmowy i sekretarz KC PZPR tow. Edwarda Gierka z sekretarzem generalnym KC KPZR tow. Lechdem Breżniewem. Ustalenia tego ważnego spotkania przywódców naszych krajów wytworzą nowe perspektywy dla wzajemnej współpracy we wszystkich dziedzinach.

Wszystko to tworzy mocne, ekonomiczne i polityczne oparcie dla proponowanego programu dodatkowych regulacji plac i zwiększenia świadczeń socjalnych. Czynnikami rozstrzygającym o powodzeniu tych ambitnych zamierzeń stanowią dobre wykonanie tegorocznego planu, rzetelna i dyscyplinowana, dobrze zorganizowana i zmierzająca praca była, jest i będzie źródłem naszych osiągnięć we wszystkich dziedzinach życia. Ona też stanowić będzie główne źródło finansowania posunięć społeczno-ekonomicznych, które przedstawiliśmy Wysokiemu Sejmowi z całą otwartością.

Niech mi będzie wolno wrzucić prośbę, że nie tylko ceny elementarne naszego działania, jakim jest korzystny kłm polityczno-społeczny ukształtowany przez realizację polityki wytyczoną przez VI Zjazd naszej partii, w decydujący sposób przyczyni się do poparcia przedstawionego programu i jego sprawnego urzeczywistnienia przez klasę robotniczą i całe nasze społeczeństwo.

**WYSOKI SEJMIE!**

Jesteśmy w pełni przekonani, że proponowane rozwiązania są właściwe. Zechodzi o słuźną sprawę, o decydujące korzyści społeczne. Są to decyzje głęboko umotywowane, obliczone nie na krótkotrwałe efekty, lecz na zwiększenie tempa rzeczywistego wzrostu stopy życiowej na dziś i na jutro. Będziemy nadal — jak to stwierdził I sekretarz KC PZPR, tow. E. Gierka na I Krajowej Konferencji PZPR — konsekwentnie dążyć do systematycznego powiększania plac i dochodów ludności. Jest to naczelna zasada naszej polityki społeczno-gospodarczej.

Zwracając się o akceptację tego ambitnego, nakreślonego w duchu uchwały VI Zjazdu programu — wyrażam głębokie przekonanie, że Sejm udzielił nam znacznej odpowiedzi na pytanie, jak mamy pójść drogą w omawianych kwestiach. To znaczy — czy mamy iść na siłę przed niełatwymi zadaniami, które wynikają z tego wielkiego programu czy też powinniśmy odważnie krocieć drogą aktywnej realizacji tego programu, drogą przyspieszonego rozwoju naszej wytworzy i wzrostu dobrobytu narodu.

### ZDJĘCIE TYGODNIA



37-letnia Brigitte Bardot w filmie „Królowie Dzikiego Zachodu”

### CHĘCINY W... HISTORI FIIŁATELISTYKI

O Chęcinach głośno w kraju. Z lekcji historii zna tę miejscowość każdy uczeń. Nie wszyscy jednak wiedzą o tym, że Chęciny niechłubnie raczej zapisują się w dziejach filatelistyki polskiej. Dlaczego?

...Kiedyś, równie trzydziście lat temu, nasza klasa wzięła za takie znaczki są i wrosły szczerze w cenę po wycieczce, którą nam zorganizowano najpierw do Kielc, a z Kielc autobusem do Chęcin.

Właśnie jeden z specjalistów klasowych, chłopak puczoławy i w okularach, przystanąwszy na rynku chęcińskim pod górą, na której widnieją słynne ruiny zamku, z dala widoczne kiedy przejeżdża się koleją, wyciągnął z kieszeni notes. Z notesu wydostał kopertę ze znaczkiem, a z drugiej kieszeni szkoł powiększającą.

- Tak. To jest tak samo! — powiedział po dłuższej obserwacji. — Co jest tak samo...? — Zgadza się.

- Co się zgadza? — Zgadzał się obrazek znaczka z rzeczywistością. Istotnie, ruiny wyglądały tak samo, jak na znaczku. To miało świadczyć o autentyczności niezwykle ożaku...

Po powrocie z Chęcin poszły w ką wszystkie chińskie dzonki, japońskie Pudziłamy, Mozan Congo z tygrysem i tym podobne egzotyczne ozdoby. Naprawdę okazały nas Chęciny i przez pewien czas punktem honoru każdego szanującego się zbieracza było „takie coś” dostać i wkładać do swego brulionu.

Aż nazbyt często, w okresie gdy wymieniałyśmy namietnie znaczki Chęcin, profesorowie traktujący z pobłażaniem nasze zbieractwo — grzmieli z

wysokości katedry: Kowalski, Nizurski, Komła, schowajcie no swe markownik! Znajdźcie interesować się lekcją! Przyszła pewnego dnia taka lekcja, na której nasz historyk postanowił rozprawić się z pozorującą nam czas i przeskakującą w nauce manią. Spozstrzegłszy od strony tablicy, że coś wchodzi z rąk do rąk, na końcu klasy, podszedł szybko i złapał kopertę, w której znajdowała się kompletna seria słynnych Chęcin.

- To nie są przed wszystkim, proszę ja panów, znaczki, a tylko zwykłe nalepki — zauważył patrząc do środka.



- To jeszcze o niczym nie świadczą, proszę ja panów — brzmiała odpowiedź zaprzęźnionego z nami historyka. — Są znaczki i znaczki. I znaczek znaczki nierówny. A właśnie te poczty miejscowej w Chęcinach wymyślił w roku 1919 powieśnik kombinator. Zamówił w drukarni tego rodzaju obrazki, każdy ze wydrukował w różnych kolorach i wysłał za granicę. A za granicą umieszczono Chęciny w katalogach. Miasteczko miało wtedy nie więcej jak czterysta albo pięciuset mieszkańców. I na co byłoby im potrzebne osobne znaczki?!

Przytoczony tu fragment pochodzi z „Jarmarku znaczków polskich” — autorstwa Janiny Wierzbowskiej i Andrzeja Piwowarczyka. Zachęcam filatelistów do zapoznania się z ciekawą treścią tej książki wydanej przez Naszą Księgarnię.

## Mówimy POPRAWNIE

Pan E.Z. z Kielc pisze, że wyraz „pomimo” bywa czasem używany w niewłaściwym znaczeniu, a mianowicie w zdaniach, w których należałoby powiedzieć nie „pomimo”, ale „mimo”. Uwagi, które w związku z tą sprawą wypowiada korespondentka, są słuszne. Język współczesny ma w pewnych kontekstach tzw. oboczne użycie tych wyrazów, w innych zaś nastąpiło już rozdzielenie funkcji znaczeniowej. Przy obocznych użyciach „pomimo” i „mimo” określamy fakty, wbrew którym coś się dzieje (znaczenie przyzwalające), toteż bywają zamienne używane np.: „Ale mimo całej sztuczności jej strojnej figury, pomimo martwoży dykcji, pomimo drewnianego głosu, Janusz widział w niej objawienie (J. Iwaszkiewicz, Sława i chwała, t. I, s. 10) Inaczej rzecz się ma z tzw. znaczeniem przestrzennym, w którym „mimo” i „pomimo” wraz z rzeczownikami tworzą wyrażenia oznaczające przedmioty mijane w ruchu. Tutaj tylko „mimo”, choć przestarzałe w tej funkcji, bywa jeszcze używane; np. „ale i bez partyjny nie mógł przechodzić spokojnie mimo tych codziennie mnożących się wyczołwów elementów” (Nowe Drogi, VIII Plenum 133). Natomiast „pomimo” zgodnie ze swoim dzisiejszym znaczeniem „wbrew”, „bez względu na” nie tworzy już wyrażen oznaczających lokalizację przestrzenną. Zapisów tego typu nie było wiele także i dawniej. Po jednym przykładzie dostarczają: Słownik wileński (Orgelbranda): „Przeszedł pomimo kościoła” (cz. II, p. z. 119). Słownik W. Doroszewskiego: „Ruszyli się ze

stanowisk i szli pomimo obóz rzymski, zniżając ku krajom włoskim” (T. VI, P-Pre, 941). Warto przy tym zaznaczyć, że już dla Orgelbranda (1861), „pomimo” w znaczeniu tuż, blisko około jest wyrazem mało używanym, a dla W. Doroszewskiego (1898) wyrazem dawnym. Cytowany w Słowniku pod redakcją W. Doroszewskiego przykład pochodzi z XVIII wieku, mianowicie został wynotowany z dzieła I. Kraskiego „Z życia zacnych mężów”. Toteż stosowanie wyrazu „pomimo” (zamiast „mimo”) przy oznaczaniu przedmiotów mijanych w ruchu nie jest akceptowane przez normę poprawnościową, gdyż „pomimo” oznacza dziś wyłącznie nieskuteczne przeciwdziałanie, nie przemianę. Spróbujmy na koniec sformułować normy poprawnościowe dotyczące zarówno znaczeń, jak i przypadków: 1) „mimo”, „pomimo” (znaczenie przyzwalające — „wbrew”) mogą występować z dopełniaczem lub biernikiem ale połączenia z dopełniaczem dziś wyraźnie przeważają i przez młode pokolenie Polaków traktowane są jako wyłącznie poprawne. 2) „mimo” w znaczeniu przestrzennym (obok) — dziś przestarzałe, może występować tylko z dopełniaczem; używanie „pomimo” w tej funkcji jest błędem; 3) „mimo” i „pomimo” w skostniałych związkach wyrazowych: mimo

wszystkie można to, pomimo to mogą występować przede wszystkim z biernikiem rządzkiej z dopełniaczem. Konstrukcja „mimo wszystkiego” (w dopełniaczu) jest błędna 4) „mimo” i „pomimo” (znaczenie przyszłokowe) — wychodzi z użycia lub ma zabarwienie archaiczne np.: „któs przesyłał mi”. Słownik języka polskiego W. Doroszewskiego opatruje je kwalifikatorem „przestarzałe”; 5) „mimo że (i) i „pomimo że (i) — może występować jako złożony spójnik zdań podrzędnych przyzwalających; „Oboje drżeli z zimna, mimo że (pomimo że) na dworze było już ciepło”. Tak więc zgodnie z przewidywaniami prof. W. Doroszewskiego (Poradnik Językowy 1951, z. 2, s. 321), nastąpiło rozdzielenie znaczeń na: „mimo” — znaczenie przestrzenne z dopełniaczem (dziś przestarzałe) i znaczenie przyzwalające z dopełniaczem, rządzkiej z biernikiem; oraz „pomimo” — tylko znaczenie przyzwalające z dopełniaczem, rządzkiej z biernikiem. Pierwsze znaczenie (przestrzenne) nie dopuszcza ani zamiany wyrazów, ani też przypadków. Natomiast drugie (przyzwalające) dopuszcza możliwość zamiennego użycia wyrazów („mimo” i „pomimo”) i przypadków (dopełniacza i biernika), ale połączenia biernikowe z wyjątkiem zwrotów „mimo” (pomimo) to „mimo (pomimo) wszystko” są już odczuwane jako archaizmy.

Przypominamy, że pytania w sprawie poprawności językowej należy kierować listownie pod adresem redakcji lub telefonicznie (numery telefonów: 47-255, 44-689 — godz. 10-14).

## azymu

Znaczna ilość drużyn i zastępów harcerskich prowadzi w czasie każdej zimy akcję dokarmiania ptaków i zwierząt.

Pomimo niezbyt mroźnych ferii zastęp „Motyle” z Rusinowa Opoczyńskiego zatrzymał się o swoich skrzydlatych przyjaciół i na terenie ogródka szkolnego zorganizował „ptasią gospodę”. Wcześniej, na zajęciach lekcyjnych chłopcy wykołkali kilkanaście karmników, które w czasie ferii zapoatrywano w rozmaite ptasie przysmaki.

W tej chwili harcerze z Rusinowa Opoczyńskiego nadal dbają o „gospodę” i gromadzą zapasy na bardziej mroźne i śnieżne dni.

Także dla harcerzy z Miedzierzki dokarmianie ptaków i zwierząt, to stały punkt działania w okresie każdej zimy. Podobnie jak w latach ubiegłych zastępy działające w Miedzierzki urządzą bogatą zaopatrzone lesne choinki, dbając o to, aby wszystkie założone karmniki i psianki były zawsze pełne paszy.



Chłopcy z Rusinowa Opoczyńskiego

### Atrakcyjne ferie

„Świątkorzyskie skrzaty” z Masłowa meldują, że w okresie ferii zimowych drużyna zuchowa prowadziła bardzo ożywioną działalność i zorganizowała:

- zuchową wyprawę do lasu połączoną z konkursem figur śniegowych oraz choinki dla ptaków i zwierząt;
- kulig do Măchocic i zawody saneczkowe;
- wspólne oglądanie programów telewizyjnych dla dzieci i młodzieży;
- inscenizację opowiadań „Kopciuszek” i „Dziewczynka z zapiskami”;
- występy teatryku „Lisek Chytruszek”;
- wspólne zabawy i pląsy.

### Harcerska zima

Harcerska zima, a zwłaszcza okres ferii, to nie tylko zimowiska, które obejmują pewną niezbyt liczną grupę młodzieży. Wszelka działalność skupiona jest przede wszystkim wokół pracy zimowych zastępów. W czasie tergozornych ferii na zimowiskach przebywało ok. 1500 harcerek i harcerzy Chorągwi Kieleckiej, podczas gdy ponad 15 tysięcy skupionych było w pracach działających zastępach.

Młodzież podejmowała przeróżne inicjatywy zarówno własne, jak też wczesniej zaproponowane i rozpracowane przez komendy hufców i gazet harcerską „Świat Młodych”.

Jak wynika z licznie nadchodzących do Komendy Chorągwi meldunków, nikt

nie mógł narzekać na brak pomysłów i atrakcji. Nawet niesprzyjająca aura nie była w stanie przeszkodzić harcerzom w realizacji zamierzonych zadań, spotkań i zabaw. Poniżej przedstawiamy kilka wybranych meldunków i informacji o przebiegu minionych ferii.

### Gwiazdkowy uśmiech

Wiele troski i zaangażowania w sprawy innych dzieci wykazał harcerze z 19 i 34 drużyny w Zawichoście. Już w okresie przedświątecznym na terenie swojego miasta zorganizowali zbiórki odzieży, zabawek, książek i słodyczy. Wszystkie liczące zgromadzone dary harcerze przekazali swym rówieśnikom z Państwowego Domu Dziecka nr 1 w Sandomierzu. Tu sympatyczna, kryjąca się pod kryptonimem „Gwiazdkowy uśmiech” inicjatywa z pewnością zostanie podjęta również w innych środowiskach harcerskich.

### Pożyteczne inicjatywy

Zastęp „Cyganiki” z Rusinowa Opoczyńskiego napisał do nas o opiece, jaką harcerki otoczyły samotną starsuszkę. W ramach zalekowanej pomocy uporządkowane zostało podwórko, stale troszczono się, aby naśnosc staruszkę wodę i opał, aby pomóc w porządkach domowych i w załatwieniu sprawunków.

Podobne meldunki o pomocy dla ludzi samotnych i starszych nadesłały 59 i 81 drużyny harcerskie w Dąbrowie, zastępy działające w Motynowie i w Miedzierzki.

Redaguje Harcerski Zastęp Dziennikarski „Słowa Ludu”

4 2 3 4 5 6 7

10	11	12		13	14	
15					16	
17		19		20		18
21	22		23			
24	25		26			27
28			29		30	31
32		33				
34		35	36			
		37				
38			39		40	

### KRZYŻÓWKA

Hasło: 1) autorka popularnej powieści „Włost smaku” 3) rz. 3) tył na części ciała 8) mineral, naturalny węglik 9) członowie ekipy filmowej 13) kunka w stowie 16) dwukolowa łódź zagłowa 19) przepiórka 21) minerał, naturalny węglik 23) kunka w stowie 24) aktor grający rolę komiczną 25) człowiek polski dwubioła nazaczkę; rwał 26) ogólny wyraz 27) rwał 28) ogólny wyraz 29) ogólny wyraz 30) typ zbrodni 31) niebezpieczne stworzenie 32) ogólny wyraz 33) ogólny wyraz 34) ogólny wyraz 35) ogólny wyraz 36) ogólny wyraz 37) ogólny wyraz 38) ogólny wyraz 39) ogólny wyraz 40) ogólny wyraz

Opr. ZDZISŁAW SKOWRON

Wkład czytelniców, którzy w terminie 7 dni od daty numeru nadesłał prawidłowe rozwiązania wagi 5 bonów książkowych po 40 zł.

### ROZWIĄZANIE

„Krzyżówkę niedzielną” z dnia 6 stycznia 1974 r.

Hasło: 1) ptak z rodziny kulokształnych 2) Garba 3) piątka hispańska 4) przedstawicielka generacji „98” (1874 - 1967) 5) miasto portowe w zach. Indjach 6) rośliny jedwabnicy 7) załoga 8) miejsce po zniszczeniu w produktach światowej 9) linie klimatyczne 10) miasto w Japonii 11) 1753-1807 12) pensja przeznaczona na utrzymanie rodziny w okresie wojny 13) historia wyrokowa IV w. p.n.e. 14) oaza zieleni w mieście 15) doskonały kolekcjoner 16) w ubiegłym roku dokonywał karierę sportową 17) motowłoch harcerskiej młodzieży i miejski, puto, 14) odmiana

### PATRICK QUENTIN CZYLI KOSTKI CUKRU

Film J.Dąbska

— Ten oto pan — wskazał szerokim gestem potężnego ramienia na towarzysza — to pan G. Burwell, brat naszej lady Crosby, zamieszkały aktualnie w hotelu „Duchess of Somerset” w Edith Ford i niezaprzeczalnie obecny obok miejsca zbrodni w niedzielę wieczorem, ponadto widziany także z miss Vivien Darcy, wczoraj wieczorem w Poddas Corner.

— Jest w tym trochę prawdy — powiedział Burwell, skończywszy oglądać zdjęcia i siedzący odczekał w najbliższym fotelu. — Pozwól pan, iż wręcę mu mój bilet wizytowy, panie... — Inge — podesnął Arcydiakon, nieco zdziwiony zachowaniem się gościa.

— Aha, pan Inge. Nie żaden „wielebny”, ale prawdopodobnie „inspektor”, prawda? Tak, domyślałem się tego po zachowaniu się naszego wspólnego przyjaciela w czasie drogi tutaj. Uroczą to była droga! Nie uwierzyłby pan! Dowiedziałem się także, że ktoś popełnił bar-

### 147

do ładne morderstwo w domku, nazwanym powszechnie „Bombonierką”. Nigdy o takim domku nie słyszałem, chociaż jak wynika ze słów pana Bussa, jest on własnością tego nadętego osła, męża Cynții, prawda?

— Tak jest — odpowiedział Arcydiakon, pomijając milczeniem ten rzący brak szacunku dla rodowej arystokracji. — Nie widzę jednak jakiegoż to tu spojrzal pytająca na Bussa.

— Pan G. Burwell — wyjaśnił Buss — walczył się przy „Bombonierce” w sobotę około godziny 8 wieczorem, a potem był widziany przez panią Greene z panią Vivien Darcy w Poddas Corner o 10 wieczorem. Proszę go zapamiętać!

— Niech się pan nie fityguje — powiedział Burwell. — Nie mam zamiaru zaprzeczać pierwszej części tego oświadczenia. Jeżeli „Bombonierka” to ten przesiadający domek przy drodze na skrajku posiadłości Crosbys — to istotnie przystanąłem przed bramą. To prawdziwy klejnocik. Spacerowałem sobie po wiosce i zatrzymałem się na widok tego najładniejszego obiektu. A jeżeli jakiś drań w tym czasie postanowił kogós w tym domku zamordować, to czy to moja wina? Ale jeżeli chodzi o panią Vivien Darcy — to nasz Buss mi pochlebila. Znam ją z slyszania jako piękną i bogatą pannę, ale nigdy nie widziałem jej na oczy. Wczoraj wieczorem łamałem się chlebem z moim hotelarzem w „Duchess of Somerset” — a potem siedziałem z In-

### 148

nym gości, mianowicie plk. Matraverem, jego żoną i siostrzonicą i grałem w licytowanego gryda — aż do godziny 11 — kiedy poszedłem spać. Oto cała historia.

— Hm — zamysłił się Arcydiakon — spacerował pan po wsi w niedzielę po obiedzie? Nie chciałbym być impertynentem, panie Burwell.

— Och, nie szkodzi — powiedział niedbale Burwell — zapalając papierosa. — Pragnąłbym tylko spytać, co pan właściwie tam robił o tej porze — mówił dalej Arcydiakon — trzeba panu bowiem wiedzieć, iż ktoś otrul Amy Lubbock w „Bombonierce” w niedzielę, w porze poobiedniej herbaty — skoro więc pan tam był o tej porze, może pan będzie mógł nam pomóc w odszukaniu ewentualnego sprawcy?

Arcydiakon rzucił szybkie spojrzenie na gościa, zobaczył jednak na jego twarzy jedynie wyraz współczucia.

— Biedna dziewczyna. Smutny koniec. Może chodzi tu o tego zielonookiego potwora — cherchez l'homme?

— Może tak — a może nie — odparł Arcydiakon. — Na razie chciałbym się jednak dowiedzieć, co pan tam robił?

— Właśnie chciałem powiedzieć — odpowiedział Burwell — Jak wspominałem, przyjechałem zobaczyć siostrę... ot braterska miłość i tego rodzaju rzeczy, jeżeli panowie mnie rozumieją...

— Lady Crosby należało szukać w zamku — odpowiedział ostro Arcydiakon —

### 149

a nie we wsi Crosby Stourton. A zresztą lady Crosby w niedzielę była w Londynie. Staby rumieniec wyptynał na szuplem policyjki Burwella.

— Bardzo możliwe, że była — mruknął pod nosem — ona zawsze mnie przypisuje winę za wszystkich. Doskonale, jeżeli już chcecie wiedzieć, to wszystko poimie. Pan jest człowiekiem światowym, inspektorze, i pan rozumie, że to bardzo przykra rzecz dla rozmiłowanego w luksusie gentlemana, jakim ja mienie się być — mieć taką bogatą siostrę, która w stosunku do niego stosuje zasadę trzydziestu na trzydziestu — zamiast pięćdziesiąt na pięćdziesiąt. Ale, niestety tak to jest. Ciężka sprawa, ale moja osobista. W tej na przykład chwili bardzo by mi się przydała jakaś pożyczka — jeżeli to można w ogóle nazwać pożyczką, bo właściwie to ja powiniennem być o dziećnicy majątek. Gdyby żył nasz ojciec, to nigdy nie dopuściłby, żeby matka zostawiła cały majątek Cynții. Tak więc wybrałem się tu — było nie było. Ale jeszcze nie widziałem się z Cynții — tu trzeba działać bardzo ostrożnie, przeczono. Bo widzi pan — niekiedy Cynτία niechętnie mnie widzi. A zmuszony jestem przyznać szczerze, że sir Howard nigdy nie okazuje mi zbyt innej serdeczności. Tak więc nie mając pojęcia, że Cynτία jest w Londynie, miałem nadzieję, że spotkam ją tu gdzieś we wsi. Najpierw poobserwuję trochę i zorientuję się, co w trakcie piszczy. Ale jak dotąd, nie mia-

### 150

łem szczęścia, mimo że byłem tu jeszcze raz wczoraj. Piękna idylla rodzinna, he?

Arcydiakon skinął głową i zapalił papierosa. Nie miał powodu nie uwierzyć w tę historię — nie była też znowu aż tak dziwna, żeby ktoś zadawał sobie trud wymyślenia jej. W każdym jednak razie, przglądał się, zmużony nieco oczy, swemu gościowi, gdyż jego doświadczone oko natychmiast dostrzegło pewne symptomy, świadczące o tym, iż ma przed sobą narkomaną.

— No, a poniedziałek — wypytywał z uporem. — W poniedziałek, w porze poobiedniej herbaty Izabela Lubbock, siostra Amy, również została otruta. — Czy mógłby nam pan powiedzieć, co pan wtedy robił?

Burwell się roześmiał.

— I tu takie niewypał — powiedział. — W poniedziałek grałem w golfa z pulkownikiem — 18 dołków — od 5 do 7 w morderczym temple, a przedtem herbaty w „Duchess of Somerset”. Nie grałem takiego — jak powiedziałem, morderczego golfa od moich szczenięcych lat, kiedy nosłem krótkie majtki...

— Niech mu pan nie wierzy, sir — powiedział sceniczny szepetem Buss, — niech pan nie wierzy. Załóż się, że nie mówi prawdy — powiadam panu, że to dobre ziółko!

G.S.

**PRZEDSIĘBIORSTWO ZAOPATRZENIA SZKÓŁ „CEZAS”**  
w Kielcach  
zatrudni natychmiast  
**kierownika magazynu**  
posiadającego wykształcenie średnie ekonomiczne lub handlowe, kurs specjalistyczny oraz 6 lat praktyki zawodowej w podobnej branży.  
Warunki pracy i płacy do uzgodnienia w dyrekcji PZS „Cezas” w Kielcach, ul. Chęcińska nr 12, tel. 430-25. 207-k

**KIELECKIE WYDAWNICTWO PRASOWE RSW „PRASA”**  
w Kielcach, pl. Obr. Stalingradu nr 2  
zatrudni od 1 lutego 1974 roku  
**PRACOWNIKA MAGAZYNU**  
Warunki pracy i płacy do omówienia na miejscu.  
BO

**NACZELNA ORGANIZACJA TECHNICZNA OSRODEK DOSKONALENIA KADR TECHNICZNYCH**  
Oddział Wojewódzkiego w Warszawie  
organizuje korespondencyjne kursy  
**KRESLEŃ TECHNICZNYCH**  
o kierunku: maszynowym budowlanym.  
Kursy są przeznaczone dla osób ze średnim wykształceniem ogólnym lub zasadniczym zawodowym.  
Kurs trwa 10 miesięcy.  
Zgłoszenia na kurs (z podaniem wybranego kierunku) należy wysłać pod adresem biuro.  
00-873 Warszawa — ul. Przemyska 11a, tel. 22-23-31 lub 22-77-23. 215-k

**POSZUKIWANIE PRACOWNIKÓW**  
**SPÓŁDZIELNIA PRACY SZEWCÓW I CHOLEWKARZY „UNIA”** w Radomiu, ul. Raclawicka 8/10  
zatrudni od dnia 1 lutego 1974 roku  
**KIEROWNIKA TECHNICZNEGO** sp-ni branży SKÓRZANO-OBUWNICZEJ, posiadającego wyższe wykształcenie techniczne, 4 lata praktyki danej branży na kierowniczym lub samodzielnym stanowisku — względnie średnie wykształcenie techniczne, 8 lat praktyki w danej specjalności, w tym przynajmniej 4 lata na kierowniczym lub samodzielnym stanowisku.  
Warunki pracy i płacy do omówienia w dziale kadr spółdzielni „UNIA” w Radomiu, ul. Raclawicka 8/10, tel. 223-81. 162-k

**MIEJSKIE PRZEDSIĘBIORSTWO KOMUNIKACYJNE**  
w Radomiu, ul. Świerczewskiego 45  
zatrudni zaraz:  
— **MONTERÓW SAMOCHODOWYCH**  
— **ELEKTROMONTERÓW SIECIOWYCH I SAMOCHODOWYCH**  
— **KIEROWCÓW SAMOCHODOWYCH Z I I II KATEGORIĄ PRAWA JAZDY.**  
Przedsiębiorstwo zapewnia warunki pracy i płacy zgodnie z układem zbiorowym w komunikacji miejskiej wraz ze wszystkimi świadczeniami takimi jak: bilety wolnej jazdy dla pracownika i jego rodziny, kompletne umundurowanie, odzież ochronną, deputat węglowy itp.  
Przedsiębiorstwo gwarantuje możliwość podniesienia kwalifikacji zawodowych.  
Informacji udziela dział osobowy, nr telefonu 221-11/13. 211-k

**PRZEDSIĘBIORSTWO DOSTAW MATERIAŁÓW ODLEWNICZYCH KOPALNIA PIASKU KWARCOWEGO GRUDZIEN LAS, pow. OPOCZNO,** telefon Szadkowiec 70 zatrudni zaraz:  
— **GŁÓWNEGO ENERGOMECHANIKA,**  
— **KIEROWNIKA UTRZYMANIA RUCHU,**  
— **INSPEKTORA DO SPRAW WODNO-KANALIZACYJNYCH,**  
— **MASZYNISTÓW I POMOCCNIKÓW KANALIZACYJNYCH I KOMOTYW SPALINOWYCH,**  
— **SUWNICOWYCH,**  
— **SŁUSARZY,**  
— **ELEKTRYKÓW.**  
Wynagrodzenie oraz sprawy mieszkaniowe do omówienia na miejscu. 139-k

**DYREKCJA PRZYKŁADOWEJ ZASADNICZEJ SZKOŁY ZAWODOWEJ „WALTER”**  
oraz **DZIAŁ KADR I SZKOLENIA ZAKŁADÓW METALOWYCH PREDOM-EUCZNIK im. Gen. „Waltera”** w Radomiu  
zawiadamiają że od 1.II.1974 r.  
zostaną uruchomione dwie klasy ZSZ o specjalnościach: **SŁUSARZ, TOKARZ, FREZER.**  
Nadmieniamy, że uczniowie w poszczególnych latach nauki otrzymują wynagrodzenie miesięczne:  
I klasa — 150 zł  
II — 320 zł  
III — 680 zł  
W związku z powyższym młodzież (chłopcy) w wieku od 15 do 17 lat, która nie uczęszcza do szkół winna złożyć w sekretariacie szkoły przy ul. 22 Lipca nr 37 następujące dokumenty:  
— podanie i życiorys;  
— 6 fotografii;  
— zaświadczenie zakładu pracy rodziców osób zamieszkujących w Radomiu lub zaświadczenie o stanie majątkowym rodziców osób zamieszkujących poza Radomiem;  
— świadectwo ukończenia szkoły podstawowej w oryginale.  
69-k

**MIEJSKIE PRZEDSIĘBIORSTWO KOMUNIKACYJNE**  
w Radomiu, ul. Świerczewskiego 45  
organizuje kurs  
**DLA KANDYDATÓW NA KIEROWCÓW AUTOBUSOWYCH,**  
którzy posiadają:  
— prawo jazdy kategorii „B” (III)  
— ukończoną szkołę podstawową  
— wiek 21 lat  
— uregulowany stosunek do służby wojskowej  
— odpowiedni stan zdrowia, stwierdzony przez społeczny zakład służby zdrowia, wymagany od kierowcy z prawem jazdy kategorii „C”  
— co najmniej roczny okres nieprzerwanej pracy w charakterze kierowcy zawodowego.  
Po ukończeniu kursu kandydaci otrzymują prawo jazdy kategorii „C” (II), uprawniające do prowadzenia autobusów komunikacji miejskiej. Koszty szkolenia w całości pokrywa przedsiębiorstwo.  
Szczegółowych informacji udziela dział spraw osobowych MPK — Radom, nr telefonu 221-11/13. 213-k

**SAMODZIELNY ODDZIAŁ WYKONAWSTWA INWESTYCJI**  
przy **KIELECKICH ZAKŁADACH WYROBÓW METALOWYCH**  
w Kielcach, ul. Dzierżyńskiego 27 — (tel. 410-11, wewn. 740, 741)  
**OGŁASZA PRZYJĘCIA**  
do **OCHOTNICZEGO HUFCA PRACY** młodzieży męskiej mającej ukończone 17 lat, z terenu miasta Kielc i powiatu kieleckiego na roczny kurs nauki zawodów:  
● **MURARZ** ● **CIEŚLA** ● **SŁUSARZ KONSTRUKCYJNY**  
● **SPAWACZ GAZOWO-ELEKTRYCZNY**  
za wynagrodzeniem w stosunku miesięcznym 600 zł plus premia do 25 proc. bez możliwości zakwaterowania uczestników.  
O przyjęciu decyduje dobry stan zdrowia.  
Uczestnikom po ukończeniu kursu gwarantuje się pracę w wyuczonych zawodach.  
Zgłoszenia należy kierować pod wyżej podanym adresem. 16-k

**ABSOLWENCI ZASADNICZYCH SZKÓL ROLNICZYCH I SPR!**  
**DYREKCJA ZAOCZNEGO TECHNIKUM ROLNICZEGO w ZWOLENIU**  
przyjmuje podania na I semestr  
**TECHNIKUM ROLNICZEGO ZJAZDOWEGO I TELEWIZYJNEGO**  
Do podania należy dołączyć świadectwo ZSR lub SPR zyciorys oraz zaświadczenie o pracy związanej z rolnictwem.  
Podania należy kierować pod adresem: ZAOCZNE TECHNIKUM ROLNICZE — 26-700 ZWOLEŃ.  
Termin składania podań upływa z dniem 25 stycznia 1974 r. 176-k

**Nie będzie prądu**  
Rejon Energetyczny Kielce-Teren zawiadamia, że w związku z pracami remontowymi linii wysokiego napięcia Chęciny zostanie ograniczony dopływ energii elektrycznej w dniach: 21 do 22 bm, do zachodniej części miasta; — od 21 do 24 bm, do Kaletki; — od 21 do 23 bm, dla m. Strawczynek, Trupień; — od 21 do 23 bm, dla m. Sopotnia k. Rudek. Dla powyższych miejscowości wyłączenia będą trwały w godzinach od 7 do 15. W dniach od 22 bm, nastąpi przerwy w dostawie energii elektrycznej dla m. Obielęgi i Obielęgi w zakresie od południa, prace remontowe na linii zasilającej stację transformatorową. 25-k

**Zdobędziesz zawód uczęszczając na ZAWODOWY KURS RADIOTELEWIZYJNY**  
(w programie m.in. telewizja kolorowa).  
Zapisy przyjmuje i informacji udziela **RADIOKLUB LOK** w Kielcach, ul. Rew. Październikowej 9, tel. 457-03, w godz. 8-16. 73-k

**Koleżance NATALII CHMIELEWSKIEJ** wyrazi głęboki współczucie z powodu śmierci **MEŻA** składają  
**Dyrektor, Rada Zakładu Wojewódzkiego Przedsiębiorstwa Powozowe Domy Towarowe w Kielcach** 259-k

**Zarządowi i wszystkim Pracownikom Spółdzielni Pracy „Wkrętaki” w Skarżysku** za okazaną serdeczność i wzięcie udziału w pogrzebie mojej żony  
**SABINY MARZEC**  
— który odbył się na cmentarzu na Mian w Łodzi serdeczne podziękowanie składa mąż 16559-Sk.

**Zakład Energetyczny Rejon Jedźżewo** zawiadamia o przerwaniu w dostawie energii elektrycznej w związku z kapitałowym remontem linii, s.a i n.n. od 22 do 24 bm, z załączeniem na noc dla m. Żdanów, Krynki, Mokr. Cieruch, 23 bm, w godz. 7-16 — dla m. Błyna, Młka. 22-k

**Rejon Energetyczny Skarżysko** zawiadamia, że z powodu konieczności stacji wysokiego napięcia nie będzie prądu w Skarżysku w dn. od 22 do 23 bm, w godz. 7-16 w tym od 24 do 25 bm, (bez załączenia na noc) przy ul. Nowej, Południowej i Skarżyskiej, w dn. 21 bm, w godz. od 7 do 15 przy ul. Sokolnej, Chałubińskiego, Jazca, Osiwskiej, Konińskiej, Prostki, Krzywki, Staffa, Armii Ludowej (od miasta do Młodzaw). 22-k

**Rejon Energetyczny Kozienice** zawiadamia, że z powodu konieczności stacji wysokiego napięcia nie będzie prądu w Skarżysku w dn. 21, 22, 23, 24, 25 bm, w godz. 7-15 dla m. Hłubok, Kuzmicki, 22, 23, 30 i 31 bm, w godz. 7-15 dla m. Jedlni Kół. 22-k

**Rejon Energetyczny Jedźżewo** zawiadamia, że z powodu remontu urządzeń energetycznych nie będzie prądu w Skarżysku w dn. 21 bm, w godz. 8-13 przy ul. Smugowej, Młodziej, 24 bm, w godz. 8-12 przy ul. Jasi. 22-k

**Rejon Energetyczny Spółdzielcze** zawiadamia, że z powodu remontu urządzeń energetycznych nie będzie prądu w Skarżysku w dn. 21, 22, 23, 24, 25 bm, w godz. 7-15 dla m. Wygodna, 22-k

**Rejon Energetyczny Jedźżewo** zawiadamia, że z powodu remontu urządzeń energetycznych nie będzie prądu w Skarżysku w dn. 21, 22, 23, 24, 25 bm, w godz. 7-15 dla m. Wygodna, 22-k

**RADOMSKIE ZAKŁADY MECHANIZACJI BUDOWNICTWA**  
**TREMB**  
w Radomiu zatrudnią pracowników:  
— **KIEROWNIKA DZIAŁU TRANSPORTU** — wymagane wykształcenie wyższe techniczne lub średnie techniczne i odpowiedni staż pracy na stanowisku kierowniczym;  
— **ZASTĘPCĘ KIEROWNIKA DZIAŁU EKONOMICZNEGO** — wykształcenie wyższe ekonomiczne i 5-letni staż pracy zawodowej w służbach ekonomicznych;  
— **2 MAGAZYNIERÓW** — wymagane wykształcenie średnie i znajomość samodzielnego prowadzenia magazynu;  
— **2 BRANŻYSTÓW** — branży metalowej do pracy w dziale zaopatrzenia — wykształcenie średnie i kilkuletni staż pracy;  
— **KIEROWCĘ** na samochód marki „tatra” — wymagane odpowiednie uprawnienia;  
— **OPERATORA** na dźwig „kraz” — wymagane odpowiednie uprawnienia;  
— **OPERATORA** na dźwig do 10 ton — wymagane odpowiednie uprawnienia;  
— **KIEROWCĘ** na ciągnik „ursus” — wymagane odpowiednie uprawnienia;  
— **2 MECHANIKÓW SAMOCHODOWYCH** — wymagane: zasadnicza szkoła samochodowa oraz 3-letni staż pracy zawodowej w danej specjalności. 164-k

**PRZETARG OKRĘGOWA DYREKCJA INWESTYCJI MIEJSKICH**  
w KIELCACH, UL. SIENKIEWICZA 53  
**OGŁASZA PRZETARG NIEOGRODZONY NA SPRZEDAŻ Z RÓWNOCZESNĄ ROZBIÓRKĄ ZABUDOWAŃ:**  
1) budynku drewnianego, mieszkalnego, cena wywoławcza 6.000 zł.  
2) baraku drewnianego, cena wywoławcza 4.000 zł.  
3) budynku gospodarczego, murowanego, cena wywoławcza 2.500 zł.  
4) budynku gospodarczego, murowanego, cena wywoławcza 300 zł.  
— położonych na terenie Państwowego Domu Pomocy Społecznej dla Dzieci w Zgórsku k. Kielc. Do obowiązków nabywcy należy rozebranie zabudowań w terminie uzgodnionym z ODIM, wywiezienie uzyskanych materiałów oraz uprzątnięcie terenu. W przetargu mogą brać udział przedsiębiorstwa państwowe, spółdzielcze, prywatne i osoby fizyczne. Oferty w zalakowanych kopertach z podaniem oferowanej sumy należy składać w biurze ODIM (pokój 206, II piętro), do dnia 2 lutego 1974 r. Przetarg odbędzie się w dniu 4 lutego 1974 r., o godz. 10, w biurze ODIM — Kielce, ul. Sienkiewicza nr 53 (pokój nr 206). Przystępujący do przetargu obowiązani są wpłacić do kasy ODIM wadium w wysokości 10 proc. ceny wywoławczej. Wadium można wpłacać każdego dnia, w godzinach od 8 do 12, najpóźniej w dniu poprzedzającym przetarg. Zamawiający zastrzega sobie prawo wyboru oferenta lub unieważnienia przetargu. 233-k

**SPRZEDAŻ**  
**MASZYNY** dziewiarskie każdego typu wielozynpcowe wykonalny Zakład Siwarski Łódź, Mokra 37, tel. 500-16 Stalca. 202-k

**SPRZEDAŻ** maszyni dziewiarskiej produk. NRD i skardeon „Weltmeister”. Kielce, ul. Równa 12/14. 7190-g

**SPRZEDAŻ** i skardeonów trzyzincowych trzy- i czterozincowych z rejestrem Skarżysko, ul. Skorzęckiego 3/10 Adamczyk. 16260-Sk

**SPRZEDAŻ** domu murowanego (3 pokoje z kuchnią, 60 m). Skarżysko, Równoległa 18. Lisowski. 10001-Sk

**SPRZEDAŻ** magiel elektryczny, w dobrym stanie — Cecylia Skrzek, Ostrowiec Sienkiewicza 20/4. 3878-Os.

**SPRZEDAŻ** sakofony „alt”, „wielki” nowy lub używany oraz „kornet”. Wąchock, Tyliczka 22 b. 9230-Sk

**SPRZEDAŻ** srebrniaki fotograficzne wstrząsownice, po medalistach użytkowych, Radom, Brandta 4 m. 6, telefon 404-19, po godzinie szesnastej. 34017-R.

**Kol. ZOPII WOJCIECHOWSKIEJ** wyrazi głęboki współczucie z powodu śmierci **MEŻA** **WŁADYSŁAWA WOJCIECHOWSKIEGO** założyciela spółdzielni i długoletniego jej pracownika oraz członka zarządu spółdzielni składają  
**Rada i Zarząd Spółdzielni, Rada Zakładowa, POF oraz pracownicy Spółdzielni Pracy Metalowców „Rorwó” w Szrekecinach** 249-k

Institucjom, Przedsiębiorstwom i osobom prywatnym, które okazały życzliwość i udzieliły pomocy oraz wzięły udział w uroczystościach pogrzebowych dyrektora naczelnego Fabryki Samochodów Ciepłarowych w Lublinie  
**Tow. GUSTAWA KRUPY** serdeczne podziękowanie składają  
**Zaloga, Komitet Fabryczny PZPR, Dyrekcja, Rada Zakładowa ZZMei, Rada Robotnicza i Zarząd Zakładowy ZMS Fabryki Samochodów Ciepłarowych w Lublinie** 256-k



# DOBRA RADA!

Korzystaj!

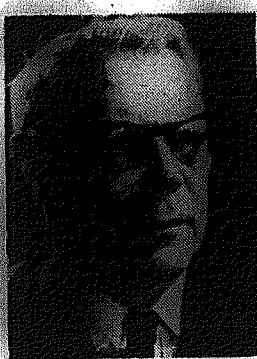
## Prawidłowa pielęgnacja bydła

Pielęgnacja zwierząt, podnoszenie ich stanu zdrowotnego w istotny sposób wpływa na lepsze wyniki produkcyjne. W celowości higieny bydła, dużą rolę spełnia pielęgnowanie skóry, rąć i wymienia. Skóra spełnia ważne czynności w wielu procesach fizjologicznych organizmu. Nagromadzone na skórze brud, utrudniają proces wydzielania potu i uniemożliwiają oddychanie przez skórę. W konsekwencji utrudniona jest regulacja ciepłoty ciała. Rowniez na skutek brudu występują schorzenia wywołane przez drobnoustroje. Na brudnej skórze rozmazają się też pasożyty. Właściwa pielęgnacja skóry bydła powoduje wzrost mleczności o 7-8 procent z tym, że wzrost ten jest proporcjonalnie większy u krów o wysokiej wydajności mleka. Systematyczne i dokładne czyszczenie krów przy czynieniu się też do zmniejszenia zawartości bakterii w mleku. Pielęgnowanie skóry bydła polega na jej czyszczeniu, a w razie potrzeby myciu i kąpieniu. Bydło należy czyścić codziennie rano, w miarę możliwości na wolnym powietrzu, aby nie zanieczyszczać pomieszczeń. Należy unikać czyszczenia podczas karmienia, gdyż niepokoi to zwierzęta. Do czyszczenia skóry używa się twardej szczotki z włosia. Nie wolno zwierząt czyścić gźrzeblami, gdyż można łatwo uszkodzić skórę oraz spowodować jej zakażenie. Zgrzebło służy wyłącznie do czyszczenia szczotki z pyłu i brudu. Czyszczenie rozpoczyna się zawsze od głowy i szyi bydła, przechodząc przez grzbiet, boki, na skórę brzucha. Na końcu czyszczy się skórę kończyn przednich i tylnych. Przeschnięty brud i kał szczególnie z ogona, wymienia i rąć zmywamy ciepłą wodą z mydłem. Po umyciu skórę dokładnie wycieramy do sucha. Kąpiel bydła jest dość często stosowana, jako zabieg pielęgnacyjny. Najlepiej kąpać bydło w godzinach przedwieczornych, w naturalnych zbiornikach wodnych o temperaturze wody 10-20 stopni w czasie nie dłuższym niż 10 minut. Po wyjściu zwierząt z wody należy je wytrzeć do sucha. Nie wolno kąpać zwierząt chorych, spoconych, lub nadmiernie przemoczonych.

wają też przyczyna potknięć i ciężkich upadków. Bydło o zniekształconych rąćcach nie stoi na całej podszewie, lecz głównie na pięcie nie ostoniętej rogami rąćcy. Postawa ta powoduje ból w czasie poruszania się i stania oraz doprowadza do przewlekłych stanów zapalnych więzadeł i ścięgien nóg. Najczęściej prowadzi to do trwałych, nieuleczalnych kulawizn. Przerosnięty i nie obcinany róg rąćcowy często pęka i odlamuje się, tworzą się rany, które trudno wyleczyć. Schorzeniem rąćcy zapobiegamy systematycznie pielęgnując je i utrzymując bydło na wybiegach. Co najmniej dwa razy w roku - wiosną i jesienią rąćce powinny być szczególnie przeglądane i jeśli potrzeba, obcinane i formowane. Rąćce obcina się na desce. W celu nadania im właściwego kształtu używamy specjalnych kleszczy lub dłuta. Zgrubiałą podszewkę rąćcy usuwamy za pomocą struga kopytowego. Drobne nierówności wyrównuje się nożem lub tarnikiem. Przy stosowaniu powyższych zabiegów należy uważać, aby przez nadmierne wycinanie rogu rąćcy nie uszkodzić miękkiego tworzywa rąćcy.

Szczególnie podatne na schorzenie jest wymię krowy, dlatego dokładnie musimy je pielęgnować. Przed każdym udajem wymię myjemy ciepłą wodą o temperaturze 45-40 stopni z dodatkiem łagodnie działającego środka dezynfekującego, a następnie wycieramy suchą ściereczką. Dokładnie wykonane mycie może zastąpić masaż, który ma wpływ na kształcenie się wymienia i ilości uzyskiwanego mleka. Ściółka musi być sucha i czysta, żeby wymię krowy nie leżało na zimnym mokrym podłożu.

Oprac.  
**INŻ. BOGUSŁAW WLADEK**  
Rolniczy Rejonowy Zakład Doświadczalny w Modliszewicach



Prof. Siergiej Jerzikowski



Wazych Gulmanow — zastępny kpt. w bełach o wzniesienie Pinczowa.  
(rys. S. Jerzikowskiego z 1944 r.)

# Bohater i żołnierz sandomierskiego przyczółka



Sierżant Nikołaj Woronow — bohater z sandomierskiego przyczółka.  
(rys. S. Jerzikowskiego z 1944 r.)



Sierżant Nikołaj Bielow — bohater z sandomierskiego przyczółka.  
(rys. S. Jerzikowskiego z 1944 r.)

lach wolnych zawsze rysowaniem. Sama życie powodowała wybór tematu, a była to walka ludzi o słuźną sprawę".  
Po najcięższych hitlerowskich na Związek Radziecki Siergiej Jerzikowski ponownie po dejmuje swój ulubiony temat. Pierwsze jego rysunki wychodzą spod jego ręki latem 1942 roku. Utrwała na nich aż do końca wojny wszystkie najważniejsze wydarzenia i drogą bojową 226 dywizji walczącej pod dowództwem gen. A. W. Gorbatowa, przemianowaną w okresie kampanii stalingradzkiej na 95 dywizję gwardyjską, w której sam walczył.  
W okresie zaciętych walk o Stalingrad, dywizja, w której służył Siergiej Jerzikowski otrzymała zadanie zdobycia tamtejszej fabryki traktorów. Z tego właśnie pola walki pochodzą najbardziej interesujące prace autora, który w chwilach

## FOTO — nowinki



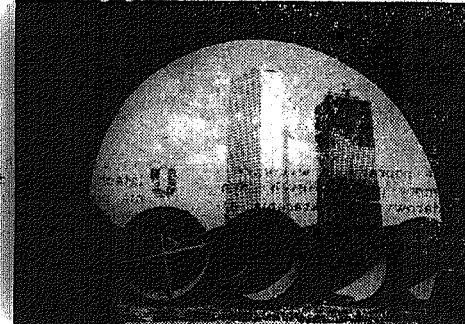
### 7 ton z hektara

DRW. Suszenie ryżu z tegorocznych zbiorów w spółdzielni produkcyjnej we wsi Hał Thank w prowincji Nam Ha. Średnio spółdzielcy uzyskali ponad 7 ton ryżu z hektara.  
CAF — JPS



### Grupa taneczna

Tadżykistan. Wśród mieszkańców Pamiru dużym powodzeniem cieszą się występy zespołu amatorskiego z Domu Kultury w Chorog (Gornobadszkański Obwód Autonomiczny). Na zdjęciu: grupa taneczna zespołu.  
CAF — TASS



### Nowe centrum

Japonia. W Tokio powstaje nowe, drugie centrum miejskie — Shinjuku — o wysokiej zabudowie. Dominują tu wieżowce 40- i 50-piętrowe przeznaczony głównie na hotele, biura przedstawicielstw przemysłowych, handlowych itp.  
CAF — J.S



### Skacząca tyczka

Skacząc po... ulkach, młody człowiek z Chicago demonstruje „skaczącą tyczkę”. Urządzenie to, wyposażone w mały silniczek pozwala na poruszanie się z szybkością ponad 3 km/godz. i kalon (niecałe 4 litry) gazoli na 565.000 podsoków...  
CAF — UPI

## Z niedzieli na niedziele

# List bibliotekarek

Každy dziennikarz bez względu na to czy jest wybitnym reportażystą, czy autorem maleńkich informacji, otrzymuje listy od swych czytelników. Praktyka nauczyła mnie, że zdecydowanie częściej piszą do redakcji ludzie zastawiani przez prasę, anteki osoby pochwalone. Toteż nie zdziwił mnie wcale list podpisany przez czterech pracownic Powiatowej Miejskiej Biblioteki Publicznej w Końskich, adresowany równoległe do wojewódzkiej biblioteki w Kielcach, KP PZPR w Końskich oraz Wydziału Propagandy, Wychowania i Kultury w Końskich. Coż tak zrywała konicie bibliotekarki, że swoje prawie trzystronicowe pismo wysłały aż do czterech adresatów?

Przyczyną wysłania czterech jednobrzmiących pism był mój artykuł pt. „Koniec dreptania w miejscu?”, zamieszczony w „Magazynie”. „Słowa Ludu”, w którym próbowałem kompletnie wziąć się za problem rozwoju (a właściwie zastój) kultury w Końskich i powiecie. Jeden z fragmentów tego artykułu dotyczył nie najlepszego stanu bibliotekarstwa w powiecie koneckim. Autorki listu poczuły się w tym fragmencie urażone i stał pismo zarzucające mi niezetelną informację i krzywdzące opinie o podpisanych paniach. A oto argumenty czterech bibliotekarek.

Napisałem, że „jeszcze w ubiegłym roku powstała (z bibliotek powiatu koneckiego) blisko 25 tys. czytelników, wypożyczających 384 tys. tomów. Ale oto już w pierwszym półroczu roku bieżącego (1973) ilość czytelników zmalała do 17.407, a wypożyczono niewiele ponad 141 tys. książek”. Bibliotekarki piszą więc, że „istnieje zasada porównywania danych za analogiczne okresy czasu, np. półrocze 1972 r. z półroczem 1973 r. (...) stąd na pierwszy rzut oka albrzymi spadek czytelnictwa”. Tymczasem spadek czytelnictwa w powiecie jest rzeczywistością poważną, nawet jeśli bismy „patrzyli” nań i tysiąc razy. Faktem jest bowiem, że w ciągu pół roku z bibliotek powiatu koneckiego ubyło dokładnie 7.549 czytelników. I nie omogą tu żadne porównania „za analogiczne okresy”.

Następny zarzut pod moim adresem dotyczy wskaźnika zaopatrzenia bibliotek powiatu w nowości. Tu przynajmniej się do pomylki, bo wskaźnik ten wynosi w Koneckiem 10 woluminów na 100 mieszkańców, a nie 1,5 jak podałem. Ale przecież nie cyfrę są tu najistotniejszą, lecz fakt, że biblioteki tego powiatu otrzymują w ciągu roku za mało nowości. Wskaźnik Ministerstwa Kultury i Sztuki mówi bowiem wyraźnie, że powinno być 13 woluminów na 100 mieszkańców, a nie 10 jak w Koneckiem. Po co więc są ministerialne wskaźniki, skoro wcale się ich nie przestrzega?

Dalej bibliotekarki piszą: „kolejnym taktm wskazującym na niedokładność informacji jest wymienienie biblioteki w Grabkowie jako biblioteki słabo pracującej, podczas gdy Grabków od stycznia 1973 roku został włączony do sieci bibliotek pow. Opoczna”. No i dobrze jest, niech się teraz Grabkowie martwi powiatowa biblioteka w Opocznie. Pisalem jednak nie tylko o slabiułkiej bibliotece w Grabkowie. Wśród bibliotek, które w ciągu pół roku utraciły największe czytelników wymienilem także Gowarczów, Nieświń, Nasolewie, Mirczków oraz Powiatową i Miejską Bibliotekę w Końskich. Co do słabej pracy tych bibliotek autorki nie protestują.

Z kolei następuje próba usprawiedliwienia „częściowo słusznych krytycznych uwag odnośnie czytelnictwa w Oddziale dla Dorosłych PIMBP”. Autorki przyznają, że oddział ten jest obsługiwany przez jednego pracownika, a powinien pracować dwie osoby („w takim przypadku biblioteka funkcjonowałaby stale, pomimo zwolnień lekarskich, urlopów zwązaných z doszkalaniem czy też urlopów macierzyńskiego lub wypożyczkowego pracownika”). Coż jest warta biblioteka powiatowa, która nie może stale funkcjonować i zamyka się ją (jak to wynika z listu) przy okazji zwolnienia lekarskiego, szkolenia, urlopu macierzyńskiego i wypożyczkowego? Autorki stwierdzają dalej, że „brak zastępstw w przypadku urlopów macierzyńskich komplikuje planowanie czytelnictwa w placówkach bibliotecznych na terenie całego powiatu”. Na zakończenie listu autorki wskazują na trudności kadrowe zapewniania, że „mimo ograniczenia działalności instruktorowej” nie zaniedbywały szkoleń, seminarów, akcji czytelnictwa, itp. Coś w końcu musiały robić skoro brały za to pobory.

Nie zajmowalbm się w tym miejscu listem czterech bibliotekarek, gdyby nie powne ogólniejsze jego zamiano. Oto cztery osoby poczuły się odpowiedzialne za stan bibliotekarstwa i czytelnictwa na terenie powiatu, podczas gdy ja obwiniałem o to przede wszystkim Wydział Kultury Prez. PRN, który nie potrafił rozwiązać trudności kadrowych. Przy okazji ujawniły, że nie potrafiły między sobą tak zaplanować urlopów i szkoleń oraz zastępstw, by powiatowa biblioteka funkcjonowała normalnie. Natomiast prawdziwy adresat moich krytycznych uwag dał miły, jest to objaw symptomatyczny dla stosunków krytykujących — krytykowany. Jakże często może się wyjmować kosztami z ognia swoim pocwidnym.

TADEUSZ WIĄCEK

P.S. Chciałbm powiedzieć autorki listu, że dane liczbowe, którymi posłużyłem się w swoim artykule pochodzą z pisemnej informacji Komisji Ideologiczno-Propagandowej KP PZPR w Końskich. T.W.

W Kijowie mieszka i pracuje profesor Siergiej Nikołajewicz Jerzikowski, autor znanych szkiców rysunkowych m.in. „1917”, „Atak”, „Spotkanie dońskiego i stalingradzkiego frontu”, „Swit nad Dnieprem”, „Lenin w Poroninie” i wiele innych. Jego prace przedstawiają przede wszystkim ludzi walczących. Część jego rysunków zwązana jest z walką żołnierzy radzieckich o wyzwolenie Kielecczyny spod okupacji hitlerowskiej.

Siergiej Jerzikowski Jerzikowski od najmłodszych lat wykazywał zainteresowanie malarstwem i nieprzeciętny talent w dziedzinie sztuki. Zgodnie z jego owoimi zainteresowaniami ukończył najpierw szkołę plastyczną, a później akademię. W dorobku artystycznym profesora S. Jerzikowskiego znajdują się wszystkie tematy z wydarzeniami rewolucyjnymi w Rosji i z walki, jaką toczył naród radziecki z hitlerowskim najezdzicą. W obu tych wydarzeniach brał on zrywny udział walcząc jako żołnierz. Wszystko to co widział i przeżywał nanosił na papier. Profesor Siergiej Jerzikowski często wspomina: „Bralem udział w tych wydarzeniach od samego początku aż do zwycięskiego końca zawsze z bronią w ręku. Walcząc w obronie zdobyczy rewolucyjnej, a później z hitlerowskim najezdzicą w chwili

JANUSZ JAROSIŃSKI

## Polski eksport taboru kolejowego

Nasz kraj jest obecnie pierwszym w Europie i czwartym na świecie eksporterem taboru towarowego dla kolei. Do najważniejszych pozycji eksportowych należą np. samowyładowacze zautomatyzowany wagon towarowy o dużej ładowności; dostarczylismy już 150 takich wagonów do Związku Radzieckiego i podpisaliśmy ostatnio kontrakt na dostawę 500 następných. Na szczególną uwagę zasługują także cysterntermosty do przewozu płynnej siarki, pozwalające utrzymywać odpowiednio wysoką temperaturę przez 100 godzin. Ich produkcja stanowi polską specjalność: sprzedaliśmy już 200 takich wagonów do Iraku.

Eksportujemy również lokomotywy, m.in. lokomotywy elektryczną o mocy 3 tys. kW,

stanowiącą polską mutację lokomotywy budowanej na licencji angielskiej. Centrala „Kolmex” oferuje również ograniczonym odbiorcom lokomotywy spalinową polskiej konstrukcji do prac manewrowych.

Nowością na naszej liście eksportowej są dwa typy kontenerów: jednorzniowe przeznaczony dla transportu morskiego i trzydrzwiowe, budowane z myślą o kole.

Nasz kraj eksportuje także znaczne ilości wagonów pasażerskich i specjalnych. Ostatnio podpisaliśmy np. umowę na dostawę do Rumunii 80 wagonów pasażerskich dla ruchu podmiejskiego i 52 wagonów bagażowych. Warto dodać, że w ostatnich latach do starczyliśmy już Rumunii 250 wagonów pasażerskich i specjalnych.  
(Interpres)

### Co to jest?

To nie kslężycowe kratery, tylko kra na Wiśle.  
CAF — Urbanek