



### Kronika dnia

**W 197 rocznicę śmierci**  
**K. Pułaskiego**  
 12 bm. — w 197 rocznicę śmierci Kazimierza Pułaskiego — w rodzinnej miejscowości, generała, w Warszawie odbyła się czystość złożenia w miejscowym Muzeum im. K. Pułaskiego urny z piaskiem, przywiezioną przez polską kolumnę Zdobyczą w Stanach Zjednoczonych, w czasie której K. Pułaski został śmiertelnie ranny. W tym celu wzięli udział: przed katedrą pamiątkowym kuł K. Pułaskiego, zebrał się reprezentanci miejscowych władz, delegacja ZBOWiD, żołnierze i mieszkańcy oraz przedstawiciele środowisk polonijnych w USA. W czasie uroczystości przemówienia wygłosił: w imieniu Towarzystwa Łączności z Polonią Zagraniczną „Polonia”. Jego sekretarz generalny — Wiesław Adamski oraz ambasador USA w Warszawie — Edward T. Davies, szef pamiątkowego kamienia złożono kwiaty.

Tego samego dnia, w Muzeum im. K. Pułaskiego, odbyła się wystawa przedstawiająca wkład Polaków w walkę o wolność Stanów Zjednoczonych. Na wystawie zgromadzone dokumenty, mapy oraz egzemplarze daty i broni.

Warto przypomnieć, że muzeum w Warce gromadzi ok. 2500 eksponatów, w tym cenne pamiątki po bohaterach walk w Warszawie i Stanach Zjednoczonych — Kazimierzu Pułaskim i Tadeuszu Kościuszkę. Sotóród najnowszymi nabytkami muzeum, na uwazę za „bunt w murach” Warszawy — „międzynarodówki” — utworz skomponowanego przez Karola Kurkiewicza i wydawanego w 1831 roku w Wiedniu i w latach 1870-80 ujmował „słotę” poczynając niebiedzą z punktu widzenia ukształtowania modelu szkoły i postępu wychowawczego, jakie powinny gwarantować przygotowanie do pracy i życia człowieka w społeczeństwie. W dyskusji nad programem poruszono wiele kluczowych zagadnień, zwłaszcza dotyczących przygotowania kadry nauczycielskiej i wychowawców, profilu zawodów, rozwoju bazy materialnej, organizacji szkoleniowej, podkreślając także duże znaczenie estetyki w sztuce i wychowaniu. Wskazano na potrzebę ideowo-moralnej nauczycielskiej i zadaniami ich ważnego sojusznikiem w szkole — organizacji barskiej. Program rozwoju oświaty i wychowania będzie tematem obrad najbliższego plenum KW.

W kolejnym punkcie porządku dziennego oceniono

### Posiedzenie Biura Politycznego

**DOKONCZENIE ZE STR. 1**  
 pozostali artykule spożywczych i handlowych, obce, jeszcze niewystarczająca poprawa.

Biuro Polityczne podkreśliło konieczność dalszego konkretnego działania dla zwolnienia dostaw i warunków i poprawy zapotrzebowania ludności. Zalecono przyspieszenie robót inwestycyjnych na obiektach, które mogą w najbliższym czasie podlegać produkcji towarów przeznaczonych na rynek i eksport. Zwłaszcza też uwagę na potrzebę poprawy relacji ekonomicznych oraz podjęcia jakości wyrobów przemysłowych i rolnospożywczych.

Biuro Polityczne zapoznało się z informacją o stanie zaawansowania prac organizacyjnych przygotowania materialnego i kadrowego Huty „Katowice”. Oceniono pozytywne dotychczasowe przebieg prac przygotowawczych, zalecając podjęcie dalszych kroków gwarantujących

wyniki dotrzymania ustalonych terminów i jakości produkcyjnych urządzeń i obiektów. Podkreślono konieczność terminowego wykonania zadań w dziedzinie budownictwa mieszkaniowego, obiektów socjalnych oraz komunikacji dla pracowników huty.

W kolejnym punkcie porządku Biuro Polityczne rozpatrzyło informacje o pracach i działalności spółdzielczości pracy na rzecz zwiększenia produkcji rynek i usług. Istniejące potencjał wytwórczy stwarza możliwości dalszego, wydajnego postępu w obydwiu tych dziedzinach. Dotyczy to przede wszystkim produkcji mebli, wyrobów odzieżowych, wyrobów galanterii metalowej oraz wyrobów z tworzyw sztucznych i innych. Niezbędne jest znaczne zwiększenie usług motoryzacyjnych, remontowo-budowlanych i pracujących świadczonej przez spółdzielczość pracy.

### W Rumunii — o wizycie Edwarda Gierka

**BUKARESZT, PAP, 12 bm.** Wszystkie dzienniki bucharskie publikowały obszernie artykuły poświęcone zakończonej w niedzielę wizycie i sekretarza KC PZPR, EDWARDA GIERKA w Rumunii, oceniali ją w sposób miły RPK i PZPR. Wskazywano na wydatne w skutki kontaktów polsko-rumuńskich.

Organ KC RPK dziennik „Scintila”, który nie ukazuje się w poniedziałek, zaprezentował artykuł omawiający wizję w następujący sposób: „Nowe perspektywy przyjaźni i współpracy między RPK i PZPR. Rumunia i Polska — rozmowy towarzyszy NICOŁAE CEAUȘESCU i EDWARDA GIERKA uwiaryłowione zostały rezultatami szczególnie owocnymi dla rozwoju braterskich stosunków między obu socjalistycznymi krajami”.

Dziennik stwierdza, że dzięki szerokiej gamie omawianych problemów oraz dosłowności ustaleń, mających na celu rozwój obustronnych stosunków w najbliższych latach, w tym w dziedzinie politycznej, stworzyła nową wadzą kartę braterskiej współpracy między obu narodami. Można z pełnym uzasadnieniem stwierdzić, że wizyta dała dowody wspólnego działania do dalszego wzajemnego rozwoju i pogłębienia braterskiej współpracy rumuńsko-polskiej. „Scintila” omawia rozwój obu krajów.

Podkreśla wzrost ich roli na forum międzynarodowym i przypomina, że Polska, która rozwija wszystkie dziedziny swojej gospodarki, zamie obecnie 10 misje na świecie pod względem wielkości produkcji przemysłowej.

Organ KC RPK pisze, że wizyta dała dowody identyczności poglądów obu partii i państw na podstawowe problemy międzynarodowe. Podkreślono też znaczenie i jedność i braterskiej współpracy państw socjalistycznych, solidarności i ogromne owocne i uwiaryłowione zasad pokoleń i przyjaźni. Rozmowy ukazywały także jedność i w kwestii umacniania współpracy sił rewolucyjnej, robotniczej, demokratycznej, solidarności i walka narodów przeciwko imperializmowi, kolonializmowi i neokolonializmowi.

Komunistki, cała opinia publiczna w naszym kraju — pisze na zakończenie „Scintila” — witała ze szczególnym zadowoleniem owocne rezultaty spotkania i wydatne wadzą, że stanowią one szczególnie wartościowy wkład w stałe rozszerzenie stosunków braterskiej współpracy między naszymi partiami, krajami i narodami, ku polityki budownictwa socjalistycznego w Rumunii i w braterskiej współpracy rumuńsko-polskiej. „Scintila” omawia rozwój obu krajów.

### Modernizacja najstarszej walcowni

**DOKONCZENIE ZE STR. 1**  
 Do modernizacji wydławił przystąpiono na początku września i roboty trwać będą do końca roku. Aby za pomocą zmniejszenia produkcji i modernizacji rozpocząć do montażu starych urządzeń — zalogu walcowni malej posta nowiła przyspieszyć wykonanie rocznych zadań o 4 miesiące. Walcownicy nie tylko wywiązali się z tego zobowiązania, miedlając o wykonaniu planu br. w stu procentach, ale również dostarczyli dodatkową produkcję wytworzoną o 100 tony profilu walcownych wieców.

— Najważniejszym przedsięwzięciem jest wymiana XVIII-wiecznej maszyny parowej. Wymiana ta jest bardzo kosztowna i należałoby ją wykonać w najbliższym czasie. W tym celu należałoby wykonać remonty i modernizację maszyn parowych. W tym celu należałoby wykonać remonty i modernizację maszyn parowych. W tym celu należałoby wykonać remonty i modernizację maszyn parowych.

### Z obrad egzekutywy KW PZPR w Radomiu

**P**redstawiony egzekutywy KW PZPR program rozwoju oświaty i wychowania w województwie radomskim na lata 1970-80 ujmował „słotę” poczynając niebiedzą z punktu widzenia ukształtowania modelu szkoły i postępu wychowawczego, jakie powinny gwarantować przygotowanie do pracy i życia człowieka w społeczeństwie. W dyskusji nad programem poruszono wiele kluczowych zagadnień, zwłaszcza dotyczących przygotowania kadry nauczycielskiej i wychowawców, profilu zawodów, rozwoju bazy materialnej, organizacji szkoleniowej, podkreślając także duże znaczenie estetyki w sztuce i wychowaniu. Wskazano na potrzebę ideowo-moralnej nauczycielskiej i zadaniami ich ważnego sojusznikiem w szkole — organizacji barskiej. Program rozwoju oświaty i wychowania będzie tematem obrad najbliższego plenum KW.

W kolejnym punkcie porządku dziennego oceniono

### Obchody święta Wojska Polskiego

**DOKONCZENIE ZE STR. 1**  
 23 Pomorskiej Dywizji Powietrzno-Desantowej, Nadwiślańskiej Jednostki MSW im. Czwartaków AL, Wojsk Lotniczych, Marynarki Wojennej i kompanii Reprywatyzacji WP.

Po odprawie wart, przy dźwiękach „Warszawianki” odbyła się defilada.

**Spotkanie kombatantów**  
 W Urzędzie ds. Kombatantów w Warszawie odbyło się spotkanie weteranów walk narodowowyzwoleńczych. Przybyli uczestnicy z wojen w Kielecach, przy dźwiękach orkiestry garnizonowej przybyli żołnierskie warty, poczet sztandarowy i kompania honorowa, by uczcić 33 rocznicę powstania ludowego Wojska Polskiego. Miedlunek o gotowości pododdziału do uroczystej odprawy przyjął oficer inspekcji, mjr Tadeusz Sikora. Na miejsce liczenie przybył miedlunek szefa harcerzy i młodzież szkolna.

### Hua Kuo-feng przewodniczącym KP Chin

**cepremlera i szefa Głównego Zarządu Politycznego Chińskiej Armii Ludowo-Wyzwoleńczej, Mao Tsz-tung, i sekretarza generalnego, Deng Xiaopinga, przybyli do Pekinu premiera zarządu Papui — Nowej Gwinei, Mi-chala Somare, ani też nie byli obecne podczas powitania na lotnisku. Rzecznik chińskiego MSZ, zapytany w tej sprawie, odmówił komentarzy.**

### Delegacja Sądu Krajowego z Hanoweru przybyła do Polski

**Do Polski przybyła ekipa Sądu Krajowego z Hanoweru (RFN), która weźmie udział w przesłuchaniu 18 świadków w związku z toczącym się w RFN procesem przeciwko pięciu byłym funkcjonariuszom gestapo i żandarmowi z Bilgoraja i Tarnobrogu.**

Jak wynika z materiałów przedłożonych sądowi przysięgłym, wszyscy oskarżeni stali pod zarzutem dokonania mordostw lub pomocy w mordostwach, rozstrzelania Polaków oraz deportacji obywateli polskich pochodzenia żydowskiego do ośrodków zagłady w Belżcu.

### Sesja MRN w Ostrowcu

**W**czoraj, w Ostrowcu obradowała sesja Miejskiej Rady Narodowej. Oceniono na ten miesiąc i w odniesieniu do realizacji zadań społecznych, gospodarczych oraz kierunków dalszego działania w dziedzinie aktywizacji społecznej i zawodowej młodzieży obecnego i przyszłego pokolenia. Omówiono również dotychczasową realizację planów zagospodarowania przestrzennego Ostrowca, a także przedstawiono główne zamierzenia dotyczące dalszej rozbudowy do roku 1980.

Na sesji dokonano wyboru ławników ludowych do Sądu Rejonowego oraz członków Kolegium do Spraw Wykroczeń przy prezydencie miasta.

### Polsko-szwedzki „okrągły stół”

**SZTOKHOLM.** Korespondent PAP, Tomasz Wałat, informuje: W Waszy na Gortlandzkiej ulicy połączono się wczoraj w cztery punkty — polsko-szwedzka konferencja „okrągłego stołu”, w której uczestniczą posłowie, specjaliści stosunków międzynarodowych, przedstawiciele świata nauki i kultury, dziennikarze. Na czelu delegacji polskiej stoi poseł Witold Lipski, a na czelu szwedzkiej — deputowany do Riksdagu, Sture Ericsson.

Oprócz obrad plenarnych toczą się również dyskusje w trzech specjalistycznych komitetach, zajmujących się problemami „stosunków w politycznych, społecznych i ekonomicznych” i „przedsiębiorstwa i przed Bladom”. W tym celu delegacja polska przybyła do Szwecji, aby uczestniczyć w konferencji „okrągłego stołu”, w której uczestniczą posłowie, specjaliści stosunków międzynarodowych, przedstawiciele świata nauki i kultury, dziennikarze. Na czelu delegacji polskiej stoi poseł Witold Lipski, a na czelu szwedzkiej — deputowany do Riksdagu, Sture Ericsson.

### Zakończenie Tygodnia LOK

**Zakończyły się obchody do-rocznego święta licząc ponad 2 mln członków Łódzkiej Organizacji Wojskowej (LOK) w Warszawie grupie zasłużonych pracowników organizacji udekorowano krzyżami kawalerskimi Orderu Odrodzenia Polski, przyznano im za wybitne zasługi w walkach z hitlerowskim najeźdźcą oraz w pracy zawodowej i działalności społecznej po wyzwoleniu.**

**Uroczystość w Lenino**  
 LENINO, PAP. Z okazji Dnia Wojska Polskiego, pod

### Tragiczny wypadek w Pakistanie

**DELHI, PAP.** Tragiczny wypadek wydarzył się w pobliżu miejscowości Gilgit, w północnym Pakistanie. 25 robotników pracujących przy budowie drogi autostrady, która ma połączyć Pakistan z chińską prowincją Sinkiang, zainicjowali się skal.

### Tragiczny wypadek w Pakistanie

**DELHI, PAP.** Tragiczny wypadek wydarzył się w pobliżu miejscowości Gilgit, w północnym Pakistanie. 25 robotników pracujących przy budowie drogi autostrady, która ma połączyć Pakistan z chińską prowincją Sinkiang, zainicjowali się skal.

### Dni Polskie pod znakiem Merkurego

**W**czoraj, w Ostrowcu obradowała sesja Miejskiej Rady Narodowej. Oceniono na ten miesiąc i w odniesieniu do realizacji zadań społecznych, gospodarczych oraz kierunków dalszego działania w dziedzinie aktywizacji społecznej i zawodowej młodzieży obecnego i przyszłego pokolenia. Omówiono również dotychczasową realizację planów zagospodarowania przestrzennego Ostrowca, a także przedstawiono główne zamierzenia dotyczące dalszej rozbudowy do roku 1980.

Na sesji dokonano wyboru ławników ludowych do Sądu Rejonowego oraz członków Kolegium do Spraw Wykroczeń przy prezydencie miasta.

### Kongres w Pradze

**PRAGA, PAP.** We wtorek rozpoczął się w Pradze międzynarodowy kongres poświęcony problemom udzielania szybkiej pomocy lekarskiej i sanitarniej i leczenia ciężkich urazów. W ramach kongresu bierze udział około 70 naukowców z wielu krajów świata. W ramach kongresu odbędzie się również konferencja przedstawicieli państw socjalistycznych i socjalistycznych, której uczestnicy omówią program współpracy i wymiany doświadczeń.

### Redaktorowi MIECZYSLAWOVI ROGOWI-SZOSTKOWI

**WYRAZY GŁĘBOKIEGO WSPÓŁCZUCIA z powodu zgonu**  
**OJCA**  
 składa zespół redakcyjny „SŁOWA LUDU”



### Nowoczesna zajezdnia PKS w Łodzi

Zajezdnia II oddziału PKS w Łodzi, budowana w systemie 35 milionów złotych, należy do najnowocześniejszych obiektów tego typu w kraju. Oddział posiada 250 pojazdów różnych typów.

Na zdjęciu: ogólny widok zajezdni II Oddziału PKS w Łodzi.

CAF — Zbraniecki



Problem usprawnienia systemu komunikacyjnego w Kielcach wrało na łamy naszego przyslowego bumerong. W mieście robi się coraz cieplej, choć nie można powiedzieć, żeby się tu nie budowało nowych ulic, nie pospieszało istniejących. Trwają także prace przy ulepszeniu obwodni. Niestety, cała działalność inwestycyjna nie jest stale podporządkowana sytuacji od zaraz. Dlatego konieczne jest podjęcie ścisłych działań natury organizacyjnej.

Wzrost komunikacji w naszym mieście nie przynajmniej, opracowano tam kilka alternatywnych rozwiązań poprawienia systemu komunikacji. Jednym z nich jest budowa linii autobusowej, która przebiegałaby przez teren, który jest obecnie nieużytkiem. Mom nadzieje, że czytelnik dopowiedzi resztę, co być może pomoże podjąć ostateczną decyzję.

Zaczynamy od spraw najbardziej naglących, czyli tzw. "kieleckich rond". Nasze słynne skrzyżowania z wyspami kwiecistymi są proste anachronizmy. Wymagają one natychmiastowej modernizacji. Najbardziej rozpaczliwym przykładem wydaje się np. zamiana ronda przy ul. Słowackiego w skrzyżowanie z ul. Wolności. Nowe skrzyżowanie w formie skrzyżowania z sygnalizacją świetlną. Wystarczy w tym celu polecić na wyspach kwiatowej asfali, wyprofilować chodniki, przebudować chodniki (poszerzyć jeżdzie), i zainstalować semafor światła. Podobnie można rozważyć skrzyżowanie przy ul. Okrzei, Buczki i IX Wieków z tym tylko zastrzeżeniem, że kłosa z ul. Wolności powinno stać się ulicą jednokierunkową (od skrzyżowania).

# Nie można zwlekać

zawo — Kraków prowadziłby drugim pasem ul. IX Wieków, Czarnowicką, Żelazną od Grunwaldzkiej, a później Jagiellońską do Krakowskiej. ...

Ważnym jest także rozwiązanie bytów możliwe po wyburzeniu budynku PKP (balkon dworca PKP) z ul. Wolności i Żelaznej, co również wiąże się z burzeniem oraz po zorganizowaniu skrzyżowania Żelaznej z Grunwaldzką (sygnalizacja świetlna). Rzecz jasna, wszystko to jest w zasięgu naszej możliwości, pamiętając jedynie o tym, że wytyczono w ten sposób trasę przebiegającą obok dworców (PKP i PKS), a więc w okolicach najbardziej nasilonego ruchu pieszych, że skomplikuje się nim miejską komuni-

### Spojrzenie na jezdnię

kacja autobusowa, że trudno przy ul. Jagiellońskiej i Grunwaldzkiej znacznie usunąć pęknięcie, że budowany w takim i dzie wiadukt przy ul. Krakowskiej będzie wykorzystany połowicznie (jedno pasmo), że wreszcie współbiurzy ruch tranzytowy w sam środek miasta.

Oczywiście są także i zalety pomysłu. Jednocześnie parkowanie dojeżdżających kierowców nie dojdzie do skutku.

To rozwiązanie ruchu tranzytowego, prowadzonego w postaci dwóch pasów, jest w zasadzie w sposób radykalny ciekli truckowarzy z najbardziej załudnionych okolic Kielca, stwarza możliwość selekcji ruchu (samochody po drodze mogą "odbić" w stronę Ostrowca, Ostrowca, Sandomierza a także Staszowa i Tarnowa — Buska. Tracimy w gruncie rzeczy bardzo niewiele (nakłady na budowę ulic i tak przeciętne do domu stojących w planie inwestycyjnym plus jedna wymagająca kapitalnego remontu kamienica), uzyskujemy bardzo dużo: spokojniejszą jeźdźnię, wygodny dojazd lub dojeżdżanie do dworców, łatwy dostęp między komunikacją do gęsto zaludnionych rejonów miasta itp.

Musimy się więc na coś zdecydować, bowiem najwyżej czas przestanie uciekać, że dobrze jest jak jest.

**WIESŁAW BARAŃSKI**

PS. Niezależnie od tego, które rozwiązanie dojdzie do realizacji, przebudowa skrzyżowania "kieleckich rond" jest naszym obywatelom i władzom miastem do przemyślenia. Nie należy przetrzymać tego problemu, co nie jest jeszcze

### ZGRZYTY

## Wraki w normie

Przykłady nienormalności wielce denerwują wraki, które są naszym społeczeństwem. Ponieważ z jakiegoś powodu, nie musimy stwierdzać, że się do niej zaliczamy, więc i ja rozliczłem się bardzo na pełną wiadomość, jaka nasza jest ze starochowieckiej FSC. Chodzi o to, że wielkie fabryce brązu, której zadaniem polega na usuwaniu wraków. Wzrost rozbiły materiał kłopotliwy, tam ukrytego krawca, gdzie wkrótce pojawią się zamki, wyciężki, wyrywki, druty, rozbitych szyb i tak cały dzianek — wrak do wraku, żeby nie przeszkadzały ludziom w pracy. A że chodzi przecież o przedmioty użyteczne, trzeba natychmiast na ich miejsce zastąpić normalne, zgodnie z urzędem.

Moja pierwsza reakcja na wiadomość o brzydziej "grabarzy" nie różniła się od tej z jaką przyjmuję się in-

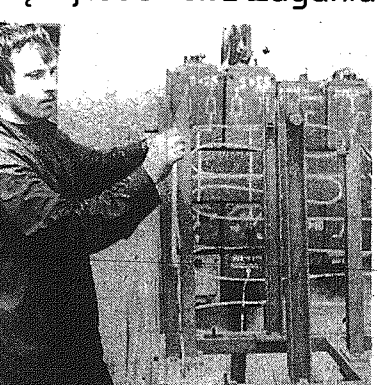
formacje o zniszczeniu przez chuliganów autobusu, jednakże później zaczęła mi śmiać myśl, że nie do podjęcia się całej tej historii przez fabrykę FSC wypuszcza z tamtych samochodów cięższe niż dużym uznaniem wśród kierowców. Są to pojazdy ładne, sprężne, żyłkowe i wygodne. Więc jakże zażądać, aby ci sami ludzie, którzy umieją doprowadzić "stara" na takie wyższości mieli także takie tytuł umiarkowany.

Musieliśmy zrevidować poprzedni pogląd. Był może trafiają się w tej fabryce ludzie bezmyślnie niszczący społeczną własność, ale wiele jest także urzędników, które po prostu psują się w normalny sposób.

Dziś tego o tym piszę? Ponieważ musimy dążyć do tego, aby nie było to robota, tylko obywateli, którzy nie normalnie Normina eksploatacja jest stanem degradującym przyczyniając kłopoty. Niech nas zaskakują reżyserzy teatru i filma, pisarze, malarze, muzycy, wszelkiej maści wyznacznicy, ale w ustalonej przepisem produkcyjnej normie, nie ma miejsca eksploatacja ze swoim zwycięstwem, codziennym urzędem wyciężki i kurka. Z tym urzędem nie przekraczają normy znaczą, że uszczuplić może dobrze.

**JEDREK**

## Więcej łodówek z Żagania



Oddział wrocławskich zakładów „Predom-Polar” w Żaganiu, woj. zielonogórski, produkuje łodówki typu „TS-180” oraz „TA-62” i „TA-64” w obrotowej melbrowe. W tym roku zakłady dostarczyły na rynek krajowy i zagraniczny 140 tys. łodówek.

Niedawno żaganiński „Polar”, dwa lata wcześniej niż planowano, rozpoczął produkcję zamrażarek o pojemności 220 litrów. W przyszłym roku smontowana zostanie tu pierwsza zamrażarka o pojemności 125 litrów. W przyszłości zakłady w Żaganiu specjalizować się będą w produkcji łodówek od 125 do 450 litrów.

Na zdjęciu Roman Wolny montuje parownik zamrażarki. CAF — Gawalkiewicz

Kierownictwo Radomskiej Wytwórni Telefonów zgłaszając swój zakład do IV Konkursu „Dobrej Roboty” postawiło sobie na dalszą nowoczesność i rozwój eksportu. W Fabryce Farb i Lakierów nowoczesność powłok ochronnych skofarżone z większym udziałem surowców krajowych w przestworstwie chemizym. Program „Gerlach” z Drzewicy zawiera dziesiątki zadań o dziedzinie poprawy warunków pracy i jakości wyrobów. W Zakładach Naprawy Taboru Kolejowego mocno akcentuje się dągnię do poprawy organizacji produkcji.

Programy przesłane komisji konkursowej zawierają przedsięwzięcia dotyczące wielu dziedzin życia zakładowego, ale na pierwsze miejsce wysuwa się w nich sprawa najważniejsza dla danego przedsiębiorstwa, będąca hamulec rozwoju albo strażnik przed szerszym marszem do przodu.

W popularnej „blaszance” weszła już — na tasme — montażowa nowa kuchnia z piekarnikiem, w pełni automatyzacja w płynie szarym, wyposażona w płytkę sterującą, która kierowana automatycznie. To dla kłopotliwych. Natomiast dla załogi — nowa stolówka, własna przychodnia zdrowia, zwiększona liczba miejsc w ośrodkach wczasowych i porządek w obiektach fabrycznych. Udział w konkursie mobilizuje ludzi, przyspiesza realizację zadań ujętych w wielu programach.

Albo w RWT. Założyli sobie zwiększenie eksportu o 10 procent, chociaż w ubiegłym roku sprzedali na rynkach zagranicznych już połowę całej produkcji. Wprowadzają w rekonstrukcję formę na tasme, montażową aparaturę „tulipan” i „jasmin”, dostarczają

inny rodzaj telefonu do dużych wymagań odbiorców z Francji i Iraku, osłagneli co więcej — stworzyli warunki do zwiększenia eksportu także w roku przyszłym. Rewelacyjnym „tulipanem” zainteresowano się już w RFN. Duża

partia telefonów sekretarskich, dyktoskopiach trafił po raz pierwszy w tym Ameryki Łacińskiej.

Program „Walters” jest najbardziej, chociaż w zakładzie wiele sprawnie z dziedziną jakości uporażdkowano już w latach poprzednich. Tegoroczny zamierza ponad 20 tonami. Można jest w nim o rozpoczęciu produkcji nowych maszyn: do szycia klasy 450/51. Chodzi o „kucznik” jeszcze bardziej funkcjonalny, łatwiejszy w obsłudze niż te, które używane są nowoczesne maszyny automa-

## Ludzie i czas • Ludzie i czas

# Kto w Piotrowie kupi śliwki?

Sprawialiśmy się z szefem, Artur Baryła, który wyjechał oświadczyć do Warszawy. Ja nie jestem kompetentny. W problemach nie jestem zainteresowany.

Wspierasz WSO w Kielcach — STANISŁAW PUTA

Śliwki od rolników z Piotrowa powinna skupować Chłódnia Składowa w Kielcach. To jej rejon działania. Nie zawładnąłby i tamże rolnicami umów kontraktacyjnych. W Łagowie skupujemy głównie śliwki. Zakładowi w Starachowicach kolekcji, żeby — wyjątkowo w tym roku — skupował w Łagowie śliwki.

Dyrektor Chłódni Składowej w Kielcach — MIECZYSLAW MIERZYŃSKI: — W Łagowie Łagowa mam własne bazy truskawek. W tym roku powiększamy rolnictwo, że możemy również skupować śliwki, ale tylko w I i II wyborze. I tak czynimy. Skupiliśmy do wyjeżdżaliśmy ponad 1400 ton.



Narzekają władze miejskie na brak terenów pod wysypiska śmieci, tymczasem około 60 procent odpadów wywożonych poza miasto stanowi makulaturę. Trafia ona masowo na śmietniki miast, nie ma wywózki personelu składnie surowców wtórnych; — dostarczają do nas!

W obydwu naszych województwach nie znalazł sposobu wypracowania, że w tym celu zbioru makulatury. Owszem, w roku na rok odzyskuje się jej o kilka procent więcej, ale w naszym na rok na rok trafia tylko około 26 procent zużywanego papieru. W skali kraju jest go o trzy procent więcej, natomiast w innych krajach odzyskuje się około 40 procent.

Jakie są przyczyny słabych wyników? W miarę porównania miast, małe, a roku do roku liczba punktów odpadów użytkowych. Mieszkańcy są one najczęściej w ruderach, a nie w przybytkach, a te po prostu zają.

Organizatorzy zbiórki twierdzą, że powstanie jej około 20 mln. od lokalizacji punktów w osiedlach, blisko ludzi. Zmierzają do tego, Radomskie Przedsiębiorstwo Surowców Wtórnych postarano się o 10 pałoniów typu „głęboko” z zamierzeniem zmniejszenia ich w Kielcach, Radomiu, Ostrowcu, Skarżysku, Starachowicach i Koźminach. Z miejsca powstały przeszkody, bo architekci nie uwzględnili początkowo zpydu na lokalizację pałoniów w zużytych obiektach w Radomiu. Nie zostały one przewidywane, do dziś, w zastępowo podroczna składowa otwarta zostanie w... Ciepło, już początek spraculi tyle trudności, a przecież o ciągu 5 lat ma stanąć w miastach 60 pałoniów. W tym celu. Zgodnie z decyzjami rządowymi, również władze terenowe mają obowiązek budowy albo organizacji punktów skupia ma-

biarstwo Surowców Wtórnych gotowe jest nawet wynagrodzić ludzi skupujących od mieszkańców makulaturę. Naważają w tym celu dozwolone do 200000. 280 z nich podpisało umowy, ale makulaturę dostarcza tylko kilkunastu.

Zakłady prac powinny dostarczać systematycznie zużyty papier do składowi. Uzyskiwane

W Kielcach skupuje się 70 procent tego, co w Radomiu. Do składowi w Ostrowcu dostarza się średnio 40 ton makulatury, w niewiele mniejszym Skarżysku — o 25 ton mniej. Busko liczy mniej mieszkańców niż Koźmin, a skupuje drugie tyle. Zbiórka „leży” na terenie gmin, gdzie sobowazne do tego GS traktują ją po macoszu.

W sumie w Kielceniem i Radomskiem odzyska się w br. około 15 tys. ton makulatury, a w kraju ponad pół miliona ton.

Zamiat narzekają przydałoby się opracowanie skutecznej metody zbiórki makulatury.

Minał piątek IV Konkursu „Do-Ro” Przyniósł on uczestnikom wiele dobrego, ale także pierwsze rozczarowania. W województwie radomskim zostało się 25 uczestnikami. Szesnastu odpadło w wyniku zakwestionowania przedłożonych przez nich programów przed zjednoczenia brązowego. Wśród „pechowej” szesnastki znalazły się niestety dwa duże przedsiębiorstwa budowlane — KEM i RPB, „Technika” w tym samym czasie przedłożyła wnioski państwowe ośrodki materiałowe, przedsiębiorstwo Budownictwa Rolniczego z Białobrzegów, sztychowiecki „Warel” i kilka innych.

Pozostali uczestnicy konkursu przedają przedtę gotę sito po zakończeniu roku. Wyniki konkursu stanowią ważne kryteria oceny. W sprawach tych odnosi się znowu głosem Zjednoczenia branżowym. Najbardziej nieszczęśliwym wylosowała tym samym zarządca ocenianie będącego przedłożone komisje konkursowa. Terenowe komisje mają jednak prawo wyłonić laureatów w ramach województwa.

Laureatów — jak zwykle — będzie niewiele. Wyższe uroczystości wyciężki będą nadawane w konkursie. Różnica w tym, że w tym roku — doświadczył on fakt, że zrobił coś więcej niż nakazywał plan — dla siebie, gospodarzy na drodze, dla kłopotliwych fabryk.

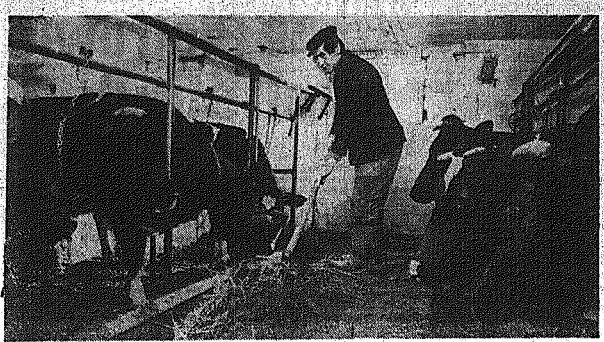
**MIECZYSLAW KACA**

## „Do-Ro” stawia wymagania

tyczne, wieloletowe. Nowy wydział, w tym jednym z elementów różnorodności, na stawiających sobie za cel: nowoczesność, obniżkę kosztów wytwarzania, jakość, elegancję produktu. W odczuciu fachowców nie miał onym osiągnięciem jest wytworzenie w fabryce kilkudziesięciu elementów wyrobów z proszków spiekanych, uzyskiwane kilkunastu kolejnych odcieniów między traconego modelu, u-powiększaniem, w tym samym i techniczny i detaliowania skomplikowanych detali pod dużym ciśnieniem. Gwarantuje to

wiają samopoczucie ludzi, którym po prostu lepiej się pracuje. Liczy się także dobra atmosfera, że zaś nie sprzyja komfortowo, brak złości w ocenie ludzi, niezdecyplinowanie. Przykrywa i trapi niestety także zakłady uczestniczące w Konkursie „Do-Ro”. Fakt ten potwierdził liczne kontrole, będąc restrykcyjną, akcerki i detaliowania adresowane do władz różnych szczebli. W tej sprawie działania jest jeszcze bardzo wiele do zrobienia w „Walterze” i gdzie indziej.

rolnictwo — gospodarka żywnościowa — rolnictwo — gospodarka żywnościowa — rolnictwo — gospodarka żywnościowa



Zaczeło się prawie trzydzieści lat temu, kiedy to organizowano korespondencyjne kursy rolnicze. Jan Lesiak i Przemówca (wielki) w czasie jednego z takich kursów, są za paroną podczas tej nauki miał

DANUTA I WŁADYSŁAW DERELOWIE są wsi Koski Małe w gminie Busko to ludzie młodzi. Ona ma 24 lata, zaś mąż jest o trzy lata starszy. Od ojca Danusi — Stefana Marka otrzymali na początek trochę ziemi. Trzymają siewki kilka sztuk bydła i trzody. Zaczynają od podstaw, jak w wielu małżeństwach będących na dorobku. Ambicja i chęć podwyższenia gospodarstwa jak na najwyższym poziomie mobilizuje ich do wyteńczonej pracy. Są jedni z młodszych świadków — Derełowice nie są już ani i starzy, aby dorobić się czegoś w życiu.

Szanowny wiekiem i spracowany S. Mark chciał oddać ziemię państwu w zamian za rentę. Na takie rozwiązanie córka nie wyraziła zgody. Namówiła ojca, by jej oddał przynajmniej 5 ha. Zgodził się Derełowice z własnej kieszeni zapłacił 25 tys. zł. natomiast dwa razy tyle — za pośrednictwem Banku Spółdzielczego w Busku. Obydwie strony są zadowolone. Młodzi małżonkowie w optymistycznym nastroju patrzą w przyszłość.

Inny przykład, tym razem z Owczar (również w gminie Busko). Pobierając je w 1968 roku Janina i Andrzej Wasilkowscy dysponowali dwoma morgami ziemi. Zajmowali stare walcące się zabudowania. Systemem bezwzględnie, w szalaszach hodowali i sprzedawali państwu po kilkadziesiąt tuczniaków rocznie. Zoszczędzili trochę grosza. Myśleli o kupnie droższego gospodarstwa rolnego wraz z budynkami. Niedawno po sąsiedku nadarzyła się okazja od Stanisława Kwoy. Za 5,75 ha, dom oraz stodołę z przybudowaną chlewnią, „Na stół” gotówką wyciżyli 80 tys. zł za sprzęt, maszyny, zwierzęta i inne wyposażenie. Do udziału kwoty w wysokości 235 tys. zł.

Przeprowadzka nastąpiła przed dwoma miesiącami. Z sercem zabrali się do orania siewki i siewki zboża, ozi- mnych. Ostatnio sprzedali 10 tuczniaków. Teraz mają dwie maciory, 9 tuczniaków i 28 prosiąt. Snują plany podwojenia w najbliższej przyszłości powierzchni trzody i budowy ładnego domu.

Wymowa tych faktów jest jednoznaczna. Gdyby nie szybka i skuteczna finansowa pomoc banków, Wąskom, Derełom i innym rolnikom, którzy dopiero stawali się właścicielami, byłoby trudniej wyrwać i narzucić rychłą stabilizację społecznej i gospodarczej. Ziemia zmieniając właściciela trafia na ogół w lepsze ręce i więcej rodzi. Nowy

# Do banku jak po swoje

Wielki sukces w opłacaniu kredytów i pożyczek państwa dzięki „pomysłom” tożniam, mleka, ziół i ziemniaków. Bank Spółdzielczy w Busku udzielił w tym roku kredytów na upełnorynienie lub kupno no wych gospodarstw o łącznej sumie 1 mln 21 siedmiu kontraktów. Starszy specjalista oddziału wolewiczowskiego Banku Gospodarki Żywnościowej w Kielcach — Jerzy Puto informuje, że w pierwszym półroczu 1976 r. w woi. kielceńskiej sfinansowano kupno 311 ha udziałów kredytów na kwotę 11,3 mln zł. Do końca br. areal ten powiększy się do przeszło 500 ha. Ponadto około 200 ha grun-

tów zostanie — za pośrednictwem banków spółdzielczych — odkupionych z Państwowe go Funduszu Ziemi.

Zgodnie z ogólną polityką żywnościową naszego państwa kredyty są przyznawane na bardzo dojrzałych zasadach. Rolnicy odkupujący ziemię korzystają z trzyletniej karencji, raty spłacają do 20 lat, a oprocentowanie wynosi 3 proc. W przypadku kupna nowych gospodarstw ościelni korzystała z siedmioletniej karencji, mogą spłacać raty przez okres 30 lat, zaś oprocentowanie wynosi 1 proc. w stosunku rocznym.

Naturalnie, w każdym przypadku muszą być spełnione dwa podstawowe warunki: prawne uregulowania tytułów własnościowych grun- tów oraz pozytywnej opinii ze strony władz gminy potwierdzającej celowość transakcji, to znaczy gwarantującej, że nowy właściciel nie zamierza majątku powierzonego mu nie droższe obopólnego zaufania.

Zwiększe poważniejszych przedsiębiorstw korzystają z kredytów i pożyczek państwa. Wskazują, jeśli w okresie pięciu lat od momentu wygaśnięcia karencji wykaza się one dobrymi wynikami ekonomicznymi i realizują wszystkie powzięte zobowiązania produkcyjne, korzystają z umorzenia kredytów na kupno ziemi: od 10 do 20 proc. w gospodarstwach ogólnopolskich i regionalnych, jednocześnie inwestują (gdz obszar gospodarstwa nie przykrajającego pierwotnie 10 ha ulega powiększeniu o co najmniej 40 proc. wielkość umarzonej kwoty jest automatycznie podwojona), natomiast w zespolech od 30 do 50 proc. przyznanej kwoty.

Perspektywy są zatem nie tylko mobilizujące do ofiarnej, wydajnej pracy, lecz również kuszące, zwłaszcza w odniesieniu do producentów gospodarujących w nowoczesnie i intensywnie.

HENRYK KAWIORSKI

Socjologicznie wsi i kultury rejestrują z pewnością wielopłaszczyznowe i bezprecedensowe przemiany świadomościowe, jakie za sprawą naszego ustroju dokonują się w środowisku chłopkim. Na czoło tych przemian wysuwa się — sądzę — głęboka, wbrew pozorom, zmiana stosunku współczesnego rolnika do ziemi, do której dawniej był nie tyle przywiązany, co przyniesiony. Pochodzą ze wsi i niejako z autopsji wiem jak rozpaczyli w przeszłości było o „przywianie”. Ludzie trzymali się morgów... jak tonący brzytwy. Potwierdza to zresztą literatura.

Na przykład naszego wiska Władysława Orkana pisł, „chłop to jakby wierzba przysiadła: przynajmniej wierzba, podająca korzenie, postępując się nad całym podziemkiem”, a ona uparcie wykorzystująca stół i nowe pędy zapuszcza...”

Obecnie, na pierwszy rzut oka, wydaje się że chłopaka własność stanowi wciąż te samą kategorię społeczno-ekonomiczną. W istocie jest ona czymś innym. W warunkach naszego ustroju, stopniowo, ale systematycznie przekształca się w specjalny rodzaj warstwu pracy.

Czy nie jest zamiar, że na skutek starcia wsi i coraz ostrzejszego deficytu siły roboczej, rolnicy coraz częściej występują z podaniem o przejęcie ziemi za rentę? Jest to wyraz doniosłych przemian socjologicznych i kulturalnych na wsi.

Zostawmy więc, póki co, wartościowanie przemian socjologicznych dla socjologów i historyków. Zajmijmy się ziemią, która przestała być wprawdzie jedyną miarą prądu mieszkaniowy wsi (co pamiętamy choćby z smetnej piosenki „jak miłajku nie ma, to urodzania na nic”), a która jest i pozostanie matką-żywiwiela. Uchwały IV plenum KC partii z całą otwartością podkreśla, bowiem, że racjonalnie i intensywnie jej wykorzystanie jest nie tyle obowiązkowe, co nakazane. Wbrew pozorom nie jest to jednak tylko sprawa samych rolników, choć oni są

już dziś chcą lepiej pracować i lepiej żyć.

DRUGA KWESTIA przewijająca się w tych rozmowach jest niepokój, a czasami wręcz dezaprobata dla tych, którzy gospodarują źle, z niedbale swoje zagony, nie wywiązując się ze swoich powinności. Sprawa staje się zrozumiała, jeśli zwązamy, że ponad 20 proc. gospodarstw w kraju osiąga wyniki skrajnie niższe od przeciętnej w danej wsi. Takich „odstających” gospodarstw nie brak również na wsi kielcekiej i radomskiej.

Różną są powody słabego wykorzystania gruntów. Raz jest to nieudolność lub niedbalstwo właściciela, innym razem choroba, podeszły wiek, brak następcy.

**WZROST PRODUKCJI MASZYN ROLNICZYCH w mln zł**

1970	5.311
1975	11.430

Wzrost produkcji maszyn rolniczych w mln zł. W 1970 roku 5.311, w 1975 roku 11.430. Logo BIZON.

Ce natomiast robić z grupą rolników, która zawiera propozycje, a z różnych przyczyn gospodarują gorzej, a nie sąsiadki emerytalni? Nie ma to być wcale „obciętymi” grupami, które nie mogą być przywrócone. (Do grupy należą m.in. chłopcy-robotnicy).

Nie tak dawno rząd przedstawił Sejmowi projekt ustawy, która zawiera propozycje, a w tym zakresie nie wzięto się m.in. w tym projekcie o możliwości wykupu tych gospodarstw (lub, bliżej rzecz mówiąc, o możliwości przejęcia przez państwo tych gospodarstw). Obciążenie to będą opłacać w całości 15 lat po 1/15 rocznie. Projekt ustawy akcentuje przede wszystkim przejęcie gruntów na wniosek właścicieli (wyższe oprocentowanie), natomiast przejęcie z urzędu może nastąpić jedynie w przypadku zaniedbania produkcji lub zadłużenia podatkowego albo kredytowego.

Inne przepisy projektu wspomnianej ustawy wskazują kierunki zawodowego i społeczno-gospodarskiego rozwoju rolników, którzy nie mogą gospodarować dobrze. Podkreśla się zwłaszcza pomoc państwa w zmianie zawodu, przy budowie lub uzyskaniu mieszkania bliżej miejsc pracy.

Projekt ustawy przewidywał również ewentualne przekazywanie gruntów Państwowemu Funduszu Ziemi rolnikom (gospodarstwa ogólnopolskie, regionalne, wojewódzkie, powiatowe, gminne) w nieopłacone użyczenie, z prawem dziedziczenia.

Jedynym, krótkim i konkretnym (jest to tylko projekt) omówieniem aktu prawnego jest to, że każdy z wyżej wymienionych właścicieli, innym razem choroba, podeszły wiek, brak następcy.

CZESZY GATKIEWICZ

Czy wiecie, że... Myśliwcy z poligonu potrzebowali około 1000 ha wsi, w tym: pastery z neallu 10 ha; chłop w średnio-wieku potrzebował około 0,7 ha ziemi uprawnej, a współczesny rolnik japoński może się teraz utrzymać na 0,05 ha.

Według przewidzianych w 1974 roku szacunków był na koniec 2 proc. Jedną z podstawowych przyczyn spadku w światowej produkcji w 1974 roku stacjonary był na koniec 2 proc. Jedną z podstawowych przyczyn spadku w światowej produkcji w 1974 roku stacjonary był na koniec 2 proc. Jedną z podstawowych przyczyn spadku w światowej produkcji w 1974 roku stacjonary był na koniec 2 proc.

Przewiduje się, że produkcja polskiej rolnictwa w 1976 roku porównaniu z rokiem 1970, wzrosnie w roku 1990 o około 90 proc., przy zmniejszeniu zatrudnienia o 2,5 mln osób. W związku z tym, że w tym roku przeprowadzono komasację... i dzięki temu ZGR otrzymało 40 ha kompleksu w okolicach Wodzisławia.

W Związku Radzieckim skonstruowano kieszonkowy przyrząd do pomiaru nachylenia skarp, który ma prostą konstrukcję. Jest wygodny w użyciu i dokładny. Pomiarowiec jest wystarczająco precyzyjny. W czasie wykonywania rowów, kanałów, nasypów i innych urządzeń melioracyjnych istnieją konieczność dokonania pomiarów w terenie. Właściwość wykonanej skarpki. Dotychczas stosowane przyrządy są duże i niezbyt dokładne.

trzeby okolicznych KGW. 24-letni gospodarz, KRYSZTOF TABERNICKI kooperuje z SKR już drugi rok. — Co panu takie współdziałanie daje? — pytam. — Mam zagwarantowane mieszkanie i odbiór jaj. Nie muszę się już o te sprawy martwić. A to dużo. Wylęgarnia kieruje i dokonuje rozliczeń wszelkich transakcji młoda dziewczyna HALINA BRÓZEK. Podjęła pracę dwa lata temu po skończeniu Technikum Rolniczego w Krzelowie i została. Ma tutaj mieszkanie służbowe, wprawdzie niewielkie, po

który nalezycać dba o zaspokojenie ich apetytów, dochodzą do tej wagi dość szybko. Niekiedy przybywa dziennie po 600 g — informuje Stefana Prynalskiego. W tym roku sprzedałmy już 341 tuczniaków, a mamy jeszcze na stanie 279 sztuk. Plan wykonamy z nadwyżką. Zakład wylęgowy korzysta swą działalność w sezonie, od 15 grudnia do 15 lipca w ściśle współpracy z rolnikami. Pleciuch hodowców kur do starca do kółkowego zakładu jako wylęgowe. Średnio w sezonie zakład sprzedaje 150 tys. psklatk zaspokajając

W ubiegłym roku naradom okazało uczestniczyć w uroczystości Gminnej Rady Narodowej w Wodzisławiu, podczas której czasowa praca, wręczili dyplomy uznania i nagrody rolnikom, którzy przekazali swoją ziemię i przeszli na rentę. Jeden z rolników, zwolany gospodarz, JOZEF GONDOROWICZ powiedział wówczas:

— Przez całe życie ziemia była nam drogą jak ktoś najbliższy. Uprawialiśmy ją w polce obła przez kilkadziesiąt lat. Nie dotę roboty stwardniały nam ręce, pochłiny się plecy. Dals nie było już siły, nie było już siły. To prawda. Mimo to, gdyby nie odeszliśmy, nie odalibyśmy jej. Ale widzimy jak gospodarują SKR, PGR i jesteśmy spokojni o jej dalsze losy.

To nie były kurtuzyjne słowa. Chłop nie nawykł do pracy w udziale, komplementów. Zbyt cenił swój honor, godność, codzienną, żmudną pracę. Społeczność wiejska nie lubi, pogardza tym, którzy marnują najcenniejsze dobro wiejskie, od wielu pokoleń symbol dostatku i stabilizacji. Toteż ludzie na wsi, teraz szczególnie, przyglądają się temu, jak gospodarują Spółdzielca Kółka Rolniczych — nowy partner, nowy sąsiad. Jaki on jest: godny szacunku czy wzgardliwy uśmiechu? Rolnicy patrzą i komentują.

— Pochodzą z tych stron — zwierza się dyrektor SKR w Wodzisławiu, WŁODZIMIERZ PIAR. — Znam ludzi i oni wiedzą, że nasza oferta nie otwiera, bacznie nas obserwują; jak wykonujemy cabbage uprawowe, jakie mamy plany. Kiedyś traktorzyści sięgali bobik kilka zierem (nie tak szawidłem) wyszło na drogę. Normalnie maza; przykuli się do kół,

# Nowemu można zaufać

Dyrektor Włodzimierz Ptek ma za ledwie 28 lat. Pochodzi z Mieronin. Ojciec należał do najlepszych gospodarzy. Włodzimierz od dzieciństwa pasjonował się mechaniką. Po ukończeniu Technikum Mechanizacji Rolnictwa w Jędrzejowie pracował w PZKR w Jędrzejowie. Kiedy w kółkach nastąpiła reorganizacja powołano mu funkcję dyrektora SKR w Wodzisławiu. — Poczuli, tak jak chyba w większości SKR były trudne — wspomina. Nie był to dla niego łatwy czas, gdyż w tym czasie w kółkach rolniczym był wyeksploatowany, pracownicy









**ETAŁZBYT O/TERENOWY**  
 Radom 26-600  
 ul. Dzierżyńskiego 33,  
 el. centrali 211-17, 18, 19  
 awiadamia uprzejmie,  
 w dniach od 18 do 30 października 1976 r.  
 eprowadza doroczną INWENTARYZACJĘ  
 W MAGAZYNIE WIELOBRANŻOWYM  
 druty, wyroby z drutów, elektrody).  
 związku z powyższym zapraszamy do wcześniejszego  
 parzenia się w w/w asortyment. 2220-k

**DSZUKIWANIE PRACOWNIKÓW**  
 FABRYKA ŁĄCZNIKÓW  
 w RADOMIU-POTKANOWIE  
**zatrudni zaraz**  
 ZDA IŁOŚĆ ROBOTNIKÓW NIEWYKWAŁIFIKO-  
 NYCH w zawodach:

- FORMIERZ
  - GWINCIARZ (Kobiety)
  - ROBOTNIKÓW WYKWAŁIFIKOWANYCH w za-  
 ach:
  - FREZER
  - ŚLUSARZ-SPAWACZ
- bliższych informacji udziela dział kadr i szkolenia  
 wodowego, codziennie w godz. 9—12. Wynagrodze-  
 zgodnie z układem zbiorowym pracy dla przemysłu  
 alowego. 2245-k

**FABRYKA ŁOŻYSK TOCZNYCH „ISKRA”**  
 w Kielcach  
 ul. Mielczarskiego 45 (tel. 512-65, wewn. 10-23)  
**zatrudni zaraz**

- TOKARZY
- FREZERÓW
- SZLIFIERZY
- OSTRZARZY

do pracy w wydziale narzędziowym.  
 Dla kandydatów zamiejscowych gwarantujemy  
 kwatery prywatne. Informacji o warunkach pracy  
 i płacy udziela dział szkolenia technicznego  
 i spraw osobowych, pokój nr 14, w godzi-  
 nach 7—14. 2223-k

**PRZEDSIĘBIORSTWO BUDOWNICTWA**  
**PRZEMYSŁOWEGO „BUDOSTAL -2”**  
 W KRAKOWIE — NOWEJ HUCIE,  
 ul. Mrozowa przyjmie do pracy  
 na budowę małej walcowni  
 w Ostrowcu Świętokrzyskim

- INŻYNIERÓW BUDOWLANYCH
- TECHNIKÓW BUDOWLANYCH
- MAJSTRÓW BUDOWLANYCH
- CIESLI
- MURARZY
- ZBROJARZY
- ŚLUSARZY
- SPAWACZY ELEKTRYCZNYCH I GAZOWYCH
- ELEKTRYKÓW Z UPRAWNIENIAMI BEZ OGRANICZEŃ
- OPERATORÓW SPRZĘTU BUDOWLANEGO
- BETONIARZY
- ROBOTNIKÓW NIEWYKWAŁIFIKOWANYCH

Wynagrodzenie według układu zbiorowego w budow-  
 nielwie. Przedsiębiorstwo zapewni również odpowiednie  
 warunki socjalne (biuro, kwatera prywatna,  
 stołówka, opieka lekarska, stały postępek regenera-  
 cyjny, możliwość zdobycia popołudniowego lub  
 podniesienia kwalifikacji).

● Zgłoszenia przyjmując dział zatrudnienia i plac, Kra-  
 ków — Nowa Huta, ul. Mrozowa, dojazd tramwajem  
 nr 4 z Krakowa lub nr 16 z Nowej Huty (przedostatni  
 przystanek przed walcownią) oraz bezpośrednio kierow-  
 nictwo budowy w Ostrowcu Świętokrzyskim, ul. Sam-  
 sonowicza. 2100-k

**OGŁOSZENIA DROBNE**

LEKARSKA specjalistyczna spół-  
 dzielnia „Pracy w Kielcach uru-  
 chomiona z dniem 1 września 1976 r.  
 w siedzibie ul. Kochanickiej 1  
 nowy rodzaj usług — pediatra.  
 Lekarka specjalista pediatry i  
 ordynator przyjmie codziennie w  
 godzinach 10—17, soboty 10—14.  
 W trybie dyżurnym 14 dni w tygodniu  
 (w tym w dni wolne od pracy) pod  
 powyższym adresem. Jest mobil-  
 nością korzystająca z wozu domo-  
 wych zaprzęgnięty. 5132-k

**SPRZEDAŻ „WARTAWY” 123**  
 (godz. 10-17) Kielce, tel. 487-11  
 do piątku) 2593-g

**WROCŁAW — M-3** spółdzielca,  
 23 m kw (Krykiel) blisko centr-  
 um, zamieszkałe na mieszkanie w  
 Kielcach. Oferty nr 8803. Biuro  
 Ogłoszeń Kielce, tel. 486-2

**„FIATA” 1500 (1973 r.)** sprze-  
 dam Kielce, Marzarka 108, godz.  
 12-14 2693-g

**„SYRENA” 104**, stn bardzo do-  
 bry sprzedam Kielce, tel. 480-74,  
 godz. 11-12 2693-g

**SPRZEDAŻ „ISKRA”** Kielce, tel.  
 482-20 2693-g

**„SYRENA” 103** sprzedam. Kiel-  
 ce, tel. 487-30, po godz. 18. 2693-g

**SKODIE 8-1800** sprzedam. Kiel-  
 ce, Połajska 104 2693-g

**DWUPOKIOWE** mieszkanie w  
 Piotrkowie Trybunalskim, zamiesz-  
 kane na podł. z kuchnią lub do-  
 bne w Kielcach. Kielce, tel.  
 472-25 2693-g

**POKOJ** do wynajęcia. Słowik  
 18, obok peronu PKP 2693-g

**SAMOTNI** Dobre wybró oferty  
 onada. Biuro Mistrzostwa „Wesła”  
 „Wesła” 70-83 Szczecin, skrytka  
 poczowa 372 1872-k

**TELEWIZOR** czarnobiał „fiata”  
 który w dniu 8 września 76, o  
 godz. 18, włożył spod swego ko-  
 łowca na ul. Młota 204 — pa-  
 szera z marką orol i skontakto-  
 wanie się nadm w adresem —  
 Mieczysław Pomianowski 2693-g

**WOJEWÓDZKI**  
**UNIwersYTET**  
**ROBOTNICZY**  
 w Kielcach  
**OGŁASZA ZAPISY**  
 na kursy:

- przygotowawcze na wyż-  
 sze uczelnie,
- maszynopisania i kel-  
 nerski,
- operatorów filmowych  
 III kat.,
- radiowo-telewizyjny dla  
 amatorów,
- tańca towarzyskiego dla  
 aktywu ZSMP, 2693-g
- języków obcych.

Zapisy przyjmuje WUR  
 ZSMP w Kielcach, ul. Stasz-  
 ca 1, pokój nr 10, 12. 2278-k

**WOJEWÓDZKI ZAKŁAD**  
**DOSKONALENIA**  
**ZAWODOWEGO**  
**OSRODEK SZKOLENIA**  
**SPAWALNICZEGO**  
 w Kielcach  
 ul. Ślaska 9, tel. 444-41  
 organizuje

- KURSY SPAWANIA  
 w osłonie CO<sub>2</sub>
- KURSY SPAWANIA  
 II stopnia

oraz wszelkie inne kursy  
 z dziedziny

**SPAWALNICZWA**  
 Warunki przystępne. No-  
 woczesna baza szkoleniowa  
 2253-k

**KRAJOWA**  
**SPOŁDZIELNIA PRACY**  
**„Lingwista — Oświata”**  
 Okręgowy Oddział  
 w Kielcach  
 ul. Gwardii Ludowej 33/1  
 (tel. 481-58)  
 organizuje:

- KURSY  
 PRZYgotOWUJĄCE  
 do egzaminu  
 państwowego na tytuł  
**ROBOTNIKA**  
**WYKWAŁIFIKOWANEGO**  
**I MISTRZA**  
 w zawodach:  
 — MECHANIK  
 — SAMOCHODOWY  
 — ŚLUSARZ usługowy  
 — TOKARZ.

Zapisy na kursy przyjmuje  
 sekretariat w godzinach  
 8—15. 2210-k

Z powodu zgonu  
 mgr inż. arch.  
**TADEUSZA SIEKA**  
 wyrazi  
 głębokiego współczucia  
 Rodzinie  
 składają  
 pracownicy  
 Biura Studiów  
 i Projektów Łączności  
 w Kielcach 2280-k

**PRZETARGI**  
**REJONOWE PRZEDSIĘBIORSTWO**  
**GOSPODARKI KOMUNALNEJ I MIESZKANIOWEJ**  
 Oddział Włoszczowa  
 ogłasza przetarg nieograniczony  
 na sprzedaż budynku drewnianego przy ul. Miłnar-  
 skiej we Włoszczowej.

Warunkiem uczestnictwa w przetargu jest wpła-  
 nie 10 proc. ceny wywoławczej do kasy przedsiębior-  
 stwa, najpóźniej w przeddzień przetargu. Cena wywo-  
 ławcza 5.000 zł.

W przetargu mogą wziąć udział jednostki gospodarki  
 uspołecznionej, nieuspołecznionej i osoby prywatne.

Przetarg odbędzie się w biurze przedsiębiorstwa w  
 czternastym dniu od chwili ukazania się ogłoszenia w  
 prasie, o godz. 9 — w dziale zaopatrzenia przy ul.  
 Sienkiewicza 31.

Zastrzega się prawo wyboru oferenta oraz unieważ-  
 nienia przetargu bez podania przyczyn. 2175-k

**WYDZIAŁ GOSPODARKI TERENOWEJ**  
**URZĘDU MIEJSKIEGO**  
 w Skarżysku-Kamiennym  
 ogłasza I i II przetarg nieograniczony  
 na dostawę 5.000 mb obrzeży trawnikowych o wymia-  
 rach 20x6 cm oraz 7.000 sztuk płyt chodnikowych, be-  
 tonowych, o wymiarach 50x50x7 cm, na ulice miasta.

Termin dostawy powyższych materiałów do 30 paź-  
 dziernika 1976 r. W przetargu mogą brać udział prze-  
 siębiorstwa państwowe, spółdzielcze oraz osoby fizycz-  
 ne. Przetarg odbędzie się w 10 dniu od chwili ogło-  
 szenia przetargu, w biurze tut. wydziału, o godz. 10.

W przypadku niedojścia do skutku I przetargu,  
 II przetarg odbędzie się w tym samym dniu o godz. 12.

Zastrzega się prawo wyboru oferenta lub unieważ-  
 nienia przetargu bez podania przyczyn. 2269-k

**WOJEWÓDZKI ZAKŁAD WETERYNARI**  
**ODDZIAŁ TERENOWY**  
 w Pińczowie, ul. Grodziskowa 19  
 ogłasza przetarg nieograniczony

na sprzedaż samochodów: — marki „gaz 69”, nr sil-  
 nika 6913-28385, nr podwozia 66475; cena wywoław-  
 cza 30.000 zł; — marki „syrena 104”, nr silnika 80356,  
 nr podwozia 155516; cena wywoławcza 16.300 zł.

Przetarg odbędzie się w dniu 28 października 1976 r.  
 o godz. 10 w lokalu Wojewódzkiego Zakładu Weter-  
 ynarii, Oddział Terenowy w Pińczowie. Pojazdy można  
 oglądać codziennie w godz. 8—15: — „gaz 69” w Lec-  
 nicy dla Zwierząt w Opatowcu; — „syrena 104” w  
 Lecznicy dla Zwierząt w Koszycach.

Wadium w wysokości 10 proc. ceny wywoławczej  
 należy wpłacić w kasie Wojewódzkiego Zakładu We-  
 terynarii Oddziału Terenowego w Pińczowie.

W przypadku niedojścia do skutku pierwszego prze-  
 targu, drugi przetarg odbędzie się w dniu następnym,  
 to jest 29.X.1976 r. o godz. 10, w lokalu Wojewódz-  
 kiego Zakładu Weterynarii Oddziału Terenowego w  
 Pińczowie, z obniżką ceny wywoławczej o 40 proc.

W przetargu mogą brać udział zarówno zakłady  
 państwowe, jak i osoby prywatne.

Zastrzegamy sobie prawo unieważnienia przetargu  
 bez podania przyczyn. 2268-k

**PRZEDSIĘBIORSTWO**  
**ZAOPATRZENIA FARMACEUTYCZNEGO**  
**„CEFARM”**  
 W KIELCACH, UL. JAGIELŁOŃSKA 70  
 zawiadamia  
 że w związku z inwentaryzacją, w dniach  
 25—30 października 1976 r.  
**ZOSTANIE WSTRZYMANA SPRZEDAŻ LEKÓW**  
 z magazynów farmaceutycznych  
 w Kielcach i Radomiu. 2272-k

Dnia 7 października 1976 r. zmarł  
**TOW. JAN WILTOS**  
 radny Miejskiej Rady Narodowej,  
 zasłużony działacz Frontu Jedności Narodu.

Za działalność społeczną i zawodową odznaczony Krzy-  
 żem Kawalerskim Orderu Odrodzenia Polski, Złotym I  
 Brązowym Krzyżem Zasługi, Medalem X-lecia i XXX-  
 lecia PRL.

W Zmarłym straciłmyślnego członka społecznego.  
 Cześć Jego pamięci!

Przydium  
 Miejskiej Rady Narodowej  
 w Kielcach 2180-k

**13-10 Ochotniczy Hufiec Pracy FSZMP**  
**pracujący na rzecz**  
**Kombinatu Budowlanego w Bytomiu 7,**  
**ul. Zielna 25**  
**OGŁASZA DODATKOWE PRZYJĘCIA**  
 młodzieży męskiej do klas pierwszych  
**ZASADNICZEJ SZKOŁY BUDOWLANEJ**

- w zawodach:
- a) **BETONIARZ-ZBROJARZ,**
  - b) **MURARZ-TYNKARZ,**
  - c) **CIEŚLA-STOLARZ,**
  - d) **MONTER ZEWNĘTRZNYCH SIECI KOMU-  
 NALNYCH,**
  - e) **MONTER KONSTRUKCJI ŻELBETOWYCH  
 — SPAWACZ,**
  - f) **BETONIARZ PREFABRYKATÓW ELEMEN-  
 TÓW BUDOWLANYCH.**

Dla wyróżniających się — w drugim roku nauki — kursy  
 kierowniczych samochodów i spawaczy.

Dla lunaków, którzy nie ukończyli szkoły  
 podstawowej zorganizowane zostanie **POSTAWOWE STU-  
 DIUM ZAWODOWE** — przy przyjęciu obowiązują świa-  
 dectwo z ostatniej klasy.

Warunki przyjęcia:

do szkoły mogą uczęszczać kandydaci w wieku 17—24 lat,  
 którzy posiadają dobry stan zdrowia oraz złągłą osobie-  
 następujące dokumenty:

- a) podanie życiorysu, 3 fotografie;
- b) metrykę urodzenia;
- c) świadectwo szkoły podstawowej (oryginał);
- d) zezwolenie z Wojskowej Komendy Uzupełnień, upo-  
 ważniające do odbycia służby wojskowej w Oddzia-  
 lach Samoobrony Kraju;
- e) wymeldowanie okresowe w dowodzie osobistym (lub  
 na odroczenie wyciągu z aktu urodzenia) i w referacie  
 wojskowym;
- f) świadectwo klasy I zawodowej (dotyczy kandydatów  
 do klasy drugiej).

**PRZY PRZYJĘCIACH DO SZKOŁY**  
**EGZAMIN NIE OBOWIĄZUJĄ.**

Uczniowie odbywają zajęcia praktyczne przy budowie  
 obiektów mieszkalnych; w ilości 32 godz./tygodniowo, za co  
 otrzymują wynagrodzenie. Za dobrą pracę i naukę otrzy-  
 mują premie do 25 proc. płacy podstawowej. Ponadto  
 wszyscy otrzymują zakwaterowanie, ubranie robocze, pod-  
 rączniki i narzędzia prac. Zaliczenia w całości.

Janacy otrzymują w hufcu ubranie organizacyjne. Poza  
 tym odpłatne wyżywienie — 18 zł dziennie.

**ZALICZENIE ZASADNICZEJ SŁUŻBY WOJSKOWEJ.**  
 Janacy tutejszego OHP zgodnie z zarządzeniem ministra  
 obrony narodowej nr 80 z dnia 5.X.1973 r. w sprawie orga-  
 nizacji i zasad odbywania szkoleń poborowych w Oddzia-  
 lach Samoobrony przez uczestników ochotniczych hufców  
 pracy FSZMP w czasie trwania 2-letniej nauki będą od-  
 bywać szkolenie wojskowe — a po Jego ukończeniu zostaną  
 przeniesieni do rezerwy.

Na terenie szkoły znajdują się dobrze wyposażona świet-  
 lica, sala telewizyjna, biblioteka, boisko sportowe, sala  
 gimnastyczna itp. W hufcu działają liczne sekcje zaintereso-  
 wana — kulturalne i sportowo-turystyczne.

Skierowania do 13-10 OHP FSZMP w Bytomiu wydają  
 miejskie i wojewódzkie zarządy ZSMP, gdzie otrzymuje się  
 bezpłatny bilet na przejazd pociągiem osobowym PKP do  
 Bytomia. W razie nieprzyjęcia do szkoły z powodu złego  
 stanu zdrowia lub usterek stwierdzonych w dokumentach  
 — postępowanie na komisji lekarskiej.

Dojazd sprzedawca kolejowego w Bytomiu tramwa-  
 jem nr 5, 9 lub 18 (wysiadac na trzecim przystanku).

**PRZYJEZDZAJ! SZANSA — HUFIEC CZEKA NA CIERIE!**  
 2152-k

**ZAKŁAD WYKONAWSTWA**  
**SIECI ELEKTRYCZNYCH**  
 w Kielcach, ul. Armii Czerwonej 105  
 zatrudni natychmiast:

- doświadczonego
- KIEROWNIKA BUDOWY**
- linii 110 kV do pracy**
- w Kielcach na stanowisku**
- kierownika KGR**
- **ELEKTROMONTERÓW**
- **ROBOTNIKÓW**
- BUDOWLANYCH**
- **MECHANIKÓW**
- SAMOCHODOWYCH**
- **KIEROWNIKÓW I ROBOTNIKÓW**
- NIEWYKWAŁIFIKOWANYCH**

(z możliwością zdobycia zawodu) do pracy na te-  
 renie województwa kieleckiego, a w tym zwiła-  
 cza na terenie Kielc, Skarżyska i Starachowic.  
 Warunki pracy i płacy do omówienia:

- dla Kielc: w Kielcach, przy ul. Armii Czer-  
 wonej 105, pokój 507;
- dla Skarżyska i Starachowic: w Skarżysku  
 przy ul. Kościuski 1 (kierownictwo Ter-  
 nowego Oddziału Skarżyska). 2189-k

SPORT sport sport sport sport sport sport sport

Przed meczem Polska-Portugalia

Optymizm trenera Pedroto

30-letni Jose Pedroto, trener klubowy... Portugalia FC Porto i selekcjoner reprezentacji...

— Jak pan godzi pracę trenera klubowego i selekcjonera reprezentacji? — Bardzo to trudna sprawa...

Nie brak dobrych przykładów

KIELCE. Obwija się tu naradzanie... szkolnictwa i młodzieży lokalnej...

W gminach organizuje się ligi gier zespołowych, zawody indywidualne...

Korespondencja własna z Lenino

Ilekoż jestem w miejscach, w których działa się coś wielkiego i ważnego...

Stad poszli do ojczyzny

Ważką najkrótszą drogę do ojczyzny. Mauzoleum ma kształt helm...



Na zdjęciu prezentujemy drugą Broni, z której 8 piłkarzy powołano do reprezentacji OZPN na najbliższy mecz.

Wyróżnienie kieleckiej WSP

Spśród 80 wyższych uczelni w kraju biorących udział w współzawodnictwie w dziedzinie upowszechnienia wychowania fizycznego...

Ze szkolnego sportu

PIERA NOŻNA. Dobiegły końca mistrzostwa wojewódzkie... w których brał udział...

Muzyka

Lubimy Brahmsa?

Z uznaniem lubimy, że przede wszystkim lubimy, że przede wszystkim lubimy...

Dziś w Radomiu

LKS-reprezentacja OZPN

Tradycyjnie, bo chwila już piłkarska (fundacja Radomskim sympatykom...)

PIŁKARSKIE OBRACHUNKI

II LIGA Pierwszy punkt w meczu wjazdowym... III LIGA Tym razem obyło się bez niespodzianek...

Koszykarki Staru wygrały w Tomaszowie

TOMASZÓW MAZOWIECKI. W lidze międzywojewódzkiej mistrzostwiej rozegrały koszykarki...

Wystawa poświęcona pomnikowi Grunwaldzkiemu

12 bm. — na 4 dni przed ponownym otwarciem pomnika Grunwaldzkiego w Krakowie...

Władysław Krogulec

Władysław Krogulec, autor artykułu o wystawie poświęconej pomnikowi Grunwaldzkiemu.



### W kilku dniach

**Nowy pawilon handlowy**

W rejonie ul. Hłuckiej i Poleskiej w Zakładzie Remontowo-Budowlanym WSS wzniósł w szybkim tempie nowy pawilon handlowy w Ostrowcu. Oddanie obiektu przewidziane jest na początek przyszłego roku. Będzie to jeden z najnowszych obiektów handlowo-usługowych. Jego powierzchnia wyniesie 2000 m kw., a wartość wyrobów, które w nim będą sprzedawane, szacuje się na 500 mln zł. Pawilon będzie dostawał towarów w nowiży, jak również z prawidłowo zadziałającego zaplecza socjalnego dla zalogi.

### Drogowcy miastu

Miechowski drogowcy położyli nową asfaltową nawierzchnię na pl. 7. Kościelisku oraz wykładali nowe kostki brukowe. W planach: Sławkowska i częściowo Rakławickiej.

Nie można do końca położyć nowej nawierzchni na ul. Rakławickiej, a to z tego powodu, że przedmiotowa jest terenem kolektora w osi tej drogi Krakowskiej Przedmieście. Wobec tego Inżynierzy z 2. min. ul. Krakowskiej będą musieli wykonać tego rodzaju inwestycje, do robot nie przystąpią. Sprawa ciągnie się od 1974 r.

### Wykorzystują

milijony rezerwy

W ostrowskiej Hucie Im. M. Nowolki program ulepszenia i wykorzystania rezerwy potraktowane jest przedmiotem w wyniku głębszej analizy wszystkich ogniw produkcyjnych, a także sposobu organizacji i zarządzania ustalono, że rezerwy tkwiące w zakładzie sięgają 73 mln zł. W ciągu ostatniego miesiąca tego roku zostały wykorzystane i zagospodarowały rezerwy wynosiła już 73,3 mln zł. (kd)

### 1 mln złotych

od jednego pracownika

450-osobowa załoga Mazowieckich Zakładów Przemysłowych Ostrowcu-Ornawie pracuje na pełne trzy zmiany, przetwarzając dziennie ponad 800 ton owoców. Wartość produkcji ślipek w tym roku 460 mln złotych, czyli 1 mln na jednego pracownika. W miejscu tym ostatnio trzeba, że na przestrzeni 5 lat wydajność liczona na jednego zatrudnionego wzrosła 2,5-krotnie. (woj)

### Pracnia nie zajac?

Dla potrzeb Szpitala Dziecięcego w Czarnieckiej Górze wybudowano i wyposażono w niezbędne urządzenia automatyzowane urządzenie. Była ona bardzo potrzebna. W szpitalu przebywa obecnie 120 pacjentów, a miejsc, jest także kilkadziesiąt. Osobowa kadra personelu medycznego, pedagogicznego i pomocniczego. Zaplanowane przeszać ją do użytku w listopadzie 1975 r. Jednak Rejonowe Przedsiębiorstwo Rozbudowy Miast, Osiedli i Wsi ze Skarżyska wcale nie spiesz z wykończeniem i uruchomieniem obiektu. Na niczym nie spieszają wszelkie ponaślania i próby. W Skarżysku powiada, że pralnia nie zajac, nie uciekniesz. Niedługo przypadnie niechlubna „rozcinka”. (mk)

### KIELCE

Z Inspektorem Wydziału Handlu i Usług Urzędu Miejskiego, Henrym Królą odwiedzamy cennik towarów. Sprawy i ceny wazny w 11. owoce i jagody, w tym: 1. Jabłko – 10 zł, 2. Gruska – 10 zł, 3. Kiwi – 10 zł, 4. Jambor – 10 zł, 5. Truskawka – 10 zł, 6. Malina – 10 zł, 7. Czarna porzeczka – 10 zł, 8. Róża – 10 zł, 9. Jagoda – 10 zł, 10. Owoce w koszyku – 10 zł, 11. Owoce w koszyku – 10 zł, 12. Owoce w koszyku – 10 zł, 13. Owoce w koszyku – 10 zł, 14. Owoce w koszyku – 10 zł, 15. Owoce w koszyku – 10 zł, 16. Owoce w koszyku – 10 zł, 17. Owoce w koszyku – 10 zł, 18. Owoce w koszyku – 10 zł, 19. Owoce w koszyku – 10 zł, 20. Owoce w koszyku – 10 zł, 21. Owoce w koszyku – 10 zł, 22. Owoce w koszyku – 10 zł, 23. Owoce w koszyku – 10 zł, 24. Owoce w koszyku – 10 zł, 25. Owoce w koszyku – 10 zł, 26. Owoce w koszyku – 10 zł, 27. Owoce w koszyku – 10 zł, 28. Owoce w koszyku – 10 zł, 29. Owoce w koszyku – 10 zł, 30. Owoce w koszyku – 10 zł, 31. Owoce w koszyku – 10 zł, 32. Owoce w koszyku – 10 zł, 33. Owoce w koszyku – 10 zł, 34. Owoce w koszyku – 10 zł, 35. Owoce w koszyku – 10 zł, 36. Owoce w koszyku – 10 zł, 37. Owoce w koszyku – 10 zł, 38. Owoce w koszyku – 10 zł, 39. Owoce w koszyku – 10 zł, 40. Owoce w koszyku – 10 zł, 41. Owoce w koszyku – 10 zł, 42. Owoce w koszyku – 10 zł, 43. Owoce w koszyku – 10 zł, 44. Owoce w koszyku – 10 zł, 45. Owoce w koszyku – 10 zł, 46. Owoce w koszyku – 10 zł, 47. Owoce w koszyku – 10 zł, 48. Owoce w koszyku – 10 zł, 49. Owoce w koszyku – 10 zł, 50. Owoce w koszyku – 10 zł, 51. Owoce w koszyku – 10 zł, 52. Owoce w koszyku – 10 zł, 53. Owoce w koszyku – 10 zł, 54. Owoce w koszyku – 10 zł, 55. Owoce w koszyku – 10 zł, 56. Owoce w koszyku – 10 zł, 57. Owoce w koszyku – 10 zł, 58. Owoce w koszyku – 10 zł, 59. Owoce w koszyku – 10 zł, 60. Owoce w koszyku – 10 zł, 61. Owoce w koszyku – 10 zł, 62. Owoce w koszyku – 10 zł, 63. Owoce w koszyku – 10 zł, 64. Owoce w koszyku – 10 zł, 65. Owoce w koszyku – 10 zł, 66. Owoce w koszyku – 10 zł, 67. Owoce w koszyku – 10 zł, 68. Owoce w koszyku – 10 zł, 69. Owoce w koszyku – 10 zł, 70. Owoce w koszyku – 10 zł, 71. Owoce w koszyku – 10 zł, 72. Owoce w koszyku – 10 zł, 73. Owoce w koszyku – 10 zł, 74. Owoce w koszyku – 10 zł, 75. Owoce w koszyku – 10 zł, 76. Owoce w koszyku – 10 zł, 77. Owoce w koszyku – 10 zł, 78. Owoce w koszyku – 10 zł, 79. Owoce w koszyku – 10 zł, 80. Owoce w koszyku – 10 zł, 81. Owoce w koszyku – 10 zł, 82. Owoce w koszyku – 10 zł, 83. Owoce w koszyku – 10 zł, 84. Owoce w koszyku – 10 zł, 85. Owoce w koszyku – 10 zł, 86. Owoce w koszyku – 10 zł, 87. Owoce w koszyku – 10 zł, 88. Owoce w koszyku – 10 zł, 89. Owoce w koszyku – 10 zł, 90. Owoce w koszyku – 10 zł, 91. Owoce w koszyku – 10 zł, 92. Owoce w koszyku – 10 zł, 93. Owoce w koszyku – 10 zł, 94. Owoce w koszyku – 10 zł, 95. Owoce w koszyku – 10 zł, 96. Owoce w koszyku – 10 zł, 97. Owoce w koszyku – 10 zł, 98. Owoce w koszyku – 10 zł, 99. Owoce w koszyku – 10 zł, 100. Owoce w koszyku – 10 zł, 101. Owoce w koszyku – 10 zł, 102. Owoce w koszyku – 10 zł, 103. Owoce w koszyku – 10 zł, 104. Owoce w koszyku – 10 zł, 105. Owoce w koszyku – 10 zł, 106. Owoce w koszyku – 10 zł, 107. Owoce w koszyku – 10 zł, 108. Owoce w koszyku – 10 zł, 109. Owoce w koszyku – 10 zł, 110. Owoce w koszyku – 10 zł, 111. Owoce w koszyku – 10 zł, 112. Owoce w koszyku – 10 zł, 113. Owoce w koszyku – 10 zł, 114. Owoce w koszyku – 10 zł, 115. Owoce w koszyku – 10 zł, 116. Owoce w koszyku – 10 zł, 117. Owoce w koszyku – 10 zł, 118. Owoce w koszyku – 10 zł, 119. Owoce w koszyku – 10 zł, 120. Owoce w koszyku – 10 zł, 121. Owoce w koszyku – 10 zł, 122. Owoce w koszyku – 10 zł, 123. Owoce w koszyku – 10 zł, 124. Owoce w koszyku – 10 zł, 125. Owoce w koszyku – 10 zł, 126. Owoce w koszyku – 10 zł, 127. Owoce w koszyku – 10 zł, 128. Owoce w koszyku – 10 zł, 129. Owoce w koszyku – 10 zł, 130. Owoce w koszyku – 10 zł, 131. Owoce w koszyku – 10 zł, 132. Owoce w koszyku – 10 zł, 133. Owoce w koszyku – 10 zł, 134. Owoce w koszyku – 10 zł, 135. Owoce w koszyku – 10 zł, 136. Owoce w koszyku – 10 zł, 137. Owoce w koszyku – 10 zł, 138. Owoce w koszyku – 10 zł, 139. Owoce w koszyku – 10 zł, 140. Owoce w koszyku – 10 zł, 141. Owoce w koszyku – 10 zł, 142. Owoce w koszyku – 10 zł, 143. Owoce w koszyku – 10 zł, 144. Owoce w koszyku – 10 zł, 145. Owoce w koszyku – 10 zł, 146. Owoce w koszyku – 10 zł, 147. Owoce w koszyku – 10 zł, 148. Owoce w koszyku – 10 zł, 149. Owoce w koszyku – 10 zł, 150. Owoce w koszyku – 10 zł, 151. Owoce w koszyku – 10 zł, 152. Owoce w koszyku – 10 zł, 153. Owoce w koszyku – 10 zł, 154. Owoce w koszyku – 10 zł, 155. Owoce w koszyku – 10 zł, 156. Owoce w koszyku – 10 zł, 157. Owoce w koszyku – 10 zł, 158. Owoce w koszyku – 10 zł, 159. Owoce w koszyku – 10 zł, 160. Owoce w koszyku – 10 zł, 161. Owoce w koszyku – 10 zł, 162. Owoce w koszyku – 10 zł, 163. Owoce w koszyku – 10 zł, 164. Owoce w koszyku – 10 zł, 165. Owoce w koszyku – 10 zł, 166. Owoce w koszyku – 10 zł, 167. Owoce w koszyku – 10 zł, 168. Owoce w koszyku – 10 zł, 169. Owoce w koszyku – 10 zł, 170. Owoce w koszyku – 10 zł, 171. Owoce w koszyku – 10 zł, 172. Owoce w koszyku – 10 zł, 173. Owoce w koszyku – 10 zł, 174. Owoce w koszyku – 10 zł, 175. Owoce w koszyku – 10 zł, 176. Owoce w koszyku – 10 zł, 177. Owoce w koszyku – 10 zł, 178. Owoce w koszyku – 10 zł, 179. Owoce w koszyku – 10 zł, 180. Owoce w koszyku – 10 zł, 181. Owoce w koszyku – 10 zł, 182. Owoce w koszyku – 10 zł, 183. Owoce w koszyku – 10 zł, 184. Owoce w koszyku – 10 zł, 185. Owoce w koszyku – 10 zł, 186. Owoce w koszyku – 10 zł, 187. Owoce w koszyku – 10 zł, 188. Owoce w koszyku – 10 zł, 189. Owoce w koszyku – 10 zł, 190. Owoce w koszyku – 10 zł, 191. Owoce w koszyku – 10 zł, 192. Owoce w koszyku – 10 zł, 193. Owoce w koszyku – 10 zł, 194. Owoce w koszyku – 10 zł, 195. Owoce w koszyku – 10 zł, 196. Owoce w koszyku – 10 zł, 197. Owoce w koszyku – 10 zł, 198. Owoce w koszyku – 10 zł, 199. Owoce w koszyku – 10 zł, 200. Owoce w koszyku – 10 zł, 201. Owoce w koszyku – 10 zł, 202. Owoce w koszyku – 10 zł, 203. Owoce w koszyku – 10 zł, 204. Owoce w koszyku – 10 zł, 205. Owoce w koszyku – 10 zł, 206. Owoce w koszyku – 10 zł, 207. Owoce w koszyku – 10 zł, 208. Owoce w koszyku – 10 zł, 209. Owoce w koszyku – 10 zł, 210. Owoce w koszyku – 10 zł, 211. Owoce w koszyku – 10 zł, 212. Owoce w koszyku – 10 zł, 213. Owoce w koszyku – 10 zł, 214. Owoce w koszyku – 10 zł, 215. Owoce w koszyku – 10 zł, 216. Owoce w koszyku – 10 zł, 217. Owoce w koszyku – 10 zł, 218. Owoce w koszyku – 10 zł, 219. Owoce w koszyku – 10 zł, 220. Owoce w koszyku – 10 zł, 221. Owoce w koszyku – 10 zł, 222. Owoce w koszyku – 10 zł, 223. Owoce w koszyku – 10 zł, 224. Owoce w koszyku – 10 zł, 225. Owoce w koszyku – 10 zł, 226. Owoce w koszyku – 10 zł, 227. Owoce w koszyku – 10 zł, 228. Owoce w koszyku – 10 zł, 229. Owoce w koszyku – 10 zł, 230. Owoce w koszyku – 10 zł, 231. Owoce w koszyku – 10 zł, 232. Owoce w koszyku – 10 zł, 233. Owoce w koszyku – 10 zł, 234. Owoce w koszyku – 10 zł, 235. Owoce w koszyku – 10 zł, 236. Owoce w koszyku – 10 zł, 237. Owoce w koszyku – 10 zł, 238. Owoce w koszyku – 10 zł, 239. Owoce w koszyku – 10 zł, 240. Owoce w koszyku – 10 zł, 241. Owoce w koszyku – 10 zł, 242. Owoce w koszyku – 10 zł, 243. Owoce w koszyku – 10 zł, 244. Owoce w koszyku – 10 zł, 245. Owoce w koszyku – 10 zł, 246. Owoce w koszyku – 10 zł, 247. Owoce w koszyku – 10 zł, 248. Owoce w koszyku – 10 zł, 249. Owoce w koszyku – 10 zł, 250. Owoce w koszyku – 10 zł, 251. Owoce w koszyku – 10 zł, 252. Owoce w koszyku – 10 zł, 253. Owoce w koszyku – 10 zł, 254. Owoce w koszyku – 10 zł, 255. Owoce w koszyku – 10 zł, 256. Owoce w koszyku – 10 zł, 257. Owoce w koszyku – 10 zł, 258. Owoce w koszyku – 10 zł, 259. Owoce w koszyku – 10 zł, 260. Owoce w koszyku – 10 zł, 261. Owoce w koszyku – 10 zł, 262. Owoce w koszyku – 10 zł, 263. Owoce w koszyku – 10 zł, 264. Owoce w koszyku – 10 zł, 265. Owoce w koszyku – 10 zł, 266. Owoce w koszyku – 10 zł, 267. Owoce w koszyku – 10 zł, 268. Owoce w koszyku – 10 zł, 269. Owoce w koszyku – 10 zł, 270. Owoce w koszyku – 10 zł, 271. Owoce w koszyku – 10 zł, 272. Owoce w koszyku – 10 zł, 273. Owoce w koszyku – 10 zł, 274. Owoce w koszyku – 10 zł, 275. Owoce w koszyku – 10 zł, 276. Owoce w koszyku – 10 zł, 277. Owoce w koszyku – 10 zł, 278. Owoce w koszyku – 10 zł, 279. Owoce w koszyku – 10 zł, 280. Owoce w koszyku – 10 zł, 281. Owoce w koszyku – 10 zł, 282. Owoce w koszyku – 10 zł, 283. Owoce w koszyku – 10 zł, 284. Owoce w koszyku – 10 zł, 285. Owoce w koszyku – 10 zł, 286. Owoce w koszyku – 10 zł, 287. Owoce w koszyku – 10 zł, 288. Owoce w koszyku – 10 zł, 289. Owoce w koszyku – 10 zł, 290. Owoce w koszyku – 10 zł, 291. Owoce w koszyku – 10 zł, 292. Owoce w koszyku – 10 zł, 293. Owoce w koszyku – 10 zł, 294. Owoce w koszyku – 10 zł, 295. Owoce w koszyku – 10 zł, 296. Owoce w koszyku – 10 zł, 297. Owoce w koszyku – 10 zł, 298. Owoce w koszyku – 10 zł, 299. Owoce w koszyku – 10 zł, 300. Owoce w koszyku – 10 zł, 301. Owoce w koszyku – 10 zł, 302. Owoce w koszyku – 10 zł, 303. Owoce w koszyku – 10 zł, 304. Owoce w koszyku – 10 zł, 305. Owoce w koszyku – 10 zł, 306. Owoce w koszyku – 10 zł, 307. Owoce w koszyku – 10 zł, 308. Owoce w koszyku – 10 zł, 309. Owoce w koszyku – 10 zł, 310. Owoce w koszyku – 10 zł, 311. Owoce w koszyku – 10 zł, 312. Owoce w koszyku – 10 zł, 313. Owoce w koszyku – 10 zł, 314. Owoce w koszyku – 10 zł, 315. Owoce w koszyku – 10 zł, 316. Owoce w koszyku – 10 zł, 317. Owoce w koszyku – 10 zł, 318. Owoce w koszyku – 10 zł, 319. Owoce w koszyku – 10 zł, 320. Owoce w koszyku – 10 zł, 321. Owoce w koszyku – 10 zł, 322. Owoce w koszyku – 10 zł, 323. Owoce w koszyku – 10 zł, 324. Owoce w koszyku – 10 zł, 325. Owoce w koszyku – 10 zł, 326. Owoce w koszyku – 10 zł, 327. Owoce w koszyku – 10 zł, 328. Owoce w koszyku – 10 zł, 329. Owoce w koszyku – 10 zł, 330. Owoce w koszyku – 10 zł, 331. Owoce w koszyku – 10 zł, 332. Owoce w koszyku – 10 zł, 333. Owoce w koszyku – 10 zł, 334. Owoce w koszyku – 10 zł, 335. Owoce w koszyku – 10 zł, 336. Owoce w koszyku – 10 zł, 337. Owoce w koszyku – 10 zł, 338. Owoce w koszyku – 10 zł, 339. Owoce w koszyku – 10 zł, 340. Owoce w koszyku – 10 zł, 341. Owoce w koszyku – 10 zł, 342. Owoce w koszyku – 10 zł, 343. Owoce w koszyku – 10 zł, 344. Owoce w koszyku – 10 zł, 345. Owoce w koszyku – 10 zł, 346. Owoce w koszyku – 10 zł, 347. Owoce w koszyku – 10 zł, 348. Owoce w koszyku – 10 zł, 349. Owoce w koszyku – 10 zł, 350. Owoce w koszyku – 10 zł, 351. Owoce w koszyku – 10 zł, 352. Owoce w koszyku – 10 zł, 353. Owoce w koszyku – 10 zł, 354. Owoce w koszyku – 10 zł, 355. Owoce w koszyku – 10 zł, 356. Owoce w koszyku – 10 zł, 357. Owoce w koszyku – 10 zł, 358. Owoce w koszyku – 10 zł, 359. Owoce w koszyku – 10 zł, 360. Owoce w koszyku – 10 zł, 361. Owoce w koszyku – 10 zł, 362. Owoce w koszyku – 10 zł, 363. Owoce w koszyku – 10 zł, 364. Owoce w koszyku – 10 zł, 365. Owoce w koszyku – 10 zł, 366. Owoce w koszyku – 10 zł, 367. Owoce w koszyku – 10 zł, 368. Owoce w koszyku – 10 zł, 369. Owoce w koszyku – 10 zł, 370. Owoce w koszyku – 10 zł, 371. Owoce w koszyku – 10 zł, 372. Owoce w koszyku – 10 zł, 373. Owoce w koszyku – 10 zł, 374. Owoce w koszyku – 10 zł, 375. Owoce w koszyku – 10 zł, 376. Owoce w koszyku – 10 zł, 377. Owoce w koszyku – 10 zł, 378. Owoce w koszyku – 10 zł, 379. Owoce w koszyku – 10 zł, 380. Owoce w koszyku – 10 zł, 381. Owoce w koszyku – 10 zł, 382. Owoce w koszyku – 10 zł, 383. Owoce w koszyku – 10 zł, 384. Owoce w koszyku – 10 zł, 385. Owoce w koszyku – 10 zł, 386. Owoce w koszyku – 10 zł, 387. Owoce w koszyku – 10 zł, 388. Owoce w koszyku – 10 zł, 389. Owoce w koszyku – 10 zł, 390. Owoce w koszyku – 10 zł, 391. Owoce w koszyku – 10 zł, 392. Owoce w koszyku – 10 zł, 393. Owoce w koszyku – 10 zł, 394. Owoce w koszyku – 10 zł, 395. Owoce w koszyku – 10 zł, 396. Owoce w koszyku – 10 zł, 397. Owoce w koszyku – 10 zł, 398. Owoce w koszyku – 10 zł, 399. Owoce w koszyku – 10 zł, 400. Owoce w koszyku – 10 zł, 401. Owoce w koszyku – 10 zł, 402. Owoce w koszyku – 10 zł, 403. Owoce w koszyku – 10 zł, 404. Owoce w koszyku – 10 zł, 405. Owoce w koszyku – 10 zł, 406. Owoce w koszyku – 10 zł, 407. Owoce w koszyku – 10 zł, 408. Owoce w koszyku – 10 zł, 409. Owoce w koszyku – 10 zł, 410. Owoce w koszyku – 10 zł, 411. Owoce w koszyku – 10 zł, 412. Owoce w koszyku – 10 zł, 413. Owoce w koszyku – 10 zł, 414. Owoce w koszyku – 10 zł, 415. Owoce w koszyku – 10 zł, 416. Owoce w koszyku – 10 zł, 417. Owoce w koszyku – 10 zł, 418. Owoce w koszyku – 10 zł, 419. Owoce w koszyku – 10 zł, 420. Owoce w koszyku – 10 zł, 421. Owoce w koszyku – 10 zł, 422. Owoce w koszyku – 10 zł, 423. Owoce w koszyku – 10 zł, 424. Owoce w koszyku – 10 zł, 425. Owoce w koszyku – 10 zł, 426. Owoce w koszyku – 10 zł, 427. Owoce w koszyku – 10 zł, 428. Owoce w koszyku – 10 zł, 429. Owoce w koszyku – 10 zł, 430. Owoce w koszyku – 10 zł, 431. Owoce w koszyku – 10 zł, 432. Owoce w koszyku – 10 zł, 433. Owoce w koszyku – 10 zł, 434. Owoce w koszyku – 10 zł, 435. Owoce w koszyku – 10 zł, 436. Owoce w koszyku – 10 zł, 437. Owoce w koszyku – 10 zł, 438. Owoce w koszyku – 10 zł, 439. Owoce w koszyku – 10 zł, 440. Owoce w koszyku – 10 zł, 441. Owoce w koszyku – 10 zł, 442. Owoce w koszyku – 10 zł, 443. Owoce w koszyku – 10 zł, 444. Owoce w koszyku – 10 zł, 445. Owoce w koszyku – 10 zł, 446. Owoce w koszyku – 10 zł, 447. Owoce w koszyku – 10 zł, 448. Owoce w koszyku – 10 zł, 449. Owoce w koszyku – 10 zł, 450. Owoce w koszyku – 10 zł, 451. Owoce w koszyku – 10 zł, 452. Owoce w koszyku – 10 zł, 453. Owoce w koszyku – 10 zł, 454. Owoce w koszyku – 10 zł, 455. Owoce w koszyku – 10 zł, 456. Owoce w koszyku – 10 zł, 457. Owoce w koszyku – 10 zł, 458. Owoce w koszyku – 10 zł, 459. Owoce w koszyku – 10 zł, 460. Owoce w koszyku – 10 zł, 461. Owoce w koszyku – 10 zł, 462. Owoce w koszyku – 10 zł, 463. Owoce w koszyku – 10 zł, 464. Owoce w koszyku – 10 zł, 465. Owoce w koszyku – 10 zł, 466. Owoce w koszyku – 10 zł, 467. Owoce w koszyku – 10 zł, 468. Owoce w koszyku – 10 zł, 469. Owoce w koszyku – 10 zł, 470. Owoce w koszyku – 10 zł, 471. Owoce w koszyku – 10 zł, 472. Owoce w koszyku – 10 zł, 473. Owoce w koszyku – 10 zł, 474. Owoce w koszyku – 10 zł, 475. Owoce w koszyku – 10 zł, 476. Owoce w koszyku – 10 zł, 477. Owoce w koszyku – 10 zł, 478. Owoce w koszyku – 10 zł, 479. Owoce w koszyku – 10 zł, 480. Owoce w koszyku – 10 zł, 481. Owoce w koszyku – 10 zł, 482. Owoce w koszyku – 10 zł, 483. Owoce w koszyku – 10 zł, 484. Owoce w koszyku – 10 zł, 485. Owoce w koszyku – 10 zł, 486. Owoce w koszyku – 10 zł, 487. Owoce w koszyku – 10 zł, 488. Owoce w koszyku – 10 zł, 489. Owoce w koszyku – 10 zł, 490. Owoce w koszyku – 10 zł, 491. Owoce w koszyku – 10 zł, 492. Owoce w koszyku – 10 zł, 493. Owoce w koszyku – 10 zł, 494. Owoce w koszyku – 10 zł, 495. Owoce w koszyku – 10 zł, 496. Owoce w koszyku – 10 zł, 497. Owoce w koszyku – 10 zł, 498. Owoce w koszyku – 10 zł, 499. Owoce w koszyku – 10 zł, 500. Owoce w koszyku – 10 zł, 501. Owoce w koszyku – 10 zł, 502. Owoce w koszyku – 10 zł, 503. Owoce w koszyku – 10 zł, 504. Owoce w koszyku – 10 zł, 505. Owoce w koszyku – 10 zł, 506. Owoce w koszyku – 10 zł, 507. Owoce w koszyku – 10 zł, 508. Owoce w koszyku – 10 zł, 509. Owoce w koszyku – 10 zł, 510. Owoce w koszyku – 10 zł, 511. Owoce w koszyku – 10 zł, 512. Owoce w koszyku – 10 zł, 513. Owoce w koszyku – 10 zł, 514. Owoce w koszyku – 10 zł, 515. Owoce w koszyku – 10 zł, 516. Owoce w koszyku – 10 zł, 517. Owoce w koszyku – 10 zł, 518. Owoce w koszyku – 10 zł, 519. Owoce w koszyku – 10 zł, 520. Owoce w koszyku – 10 zł, 521. Owoce w koszyku – 10 zł, 522. Owoce w koszyku – 10 zł, 523. Owoce w koszyku – 10 zł, 524. Owoce w koszyku – 10 zł, 525. Owoce w koszyku – 10 zł, 526. Owoce w koszyku – 10 zł, 527. Owoce w koszyku – 10 zł, 528. Owoce w koszyku – 10 zł, 529. Owoce w koszyku – 10 zł, 530. Owoce w koszyku – 10 zł, 531. Owoce w koszyku – 10 zł, 532. Owoce w koszyku – 10 zł, 533. Owoce w koszyku – 10 zł, 534. Owoce w koszyku – 10 zł, 535. Owoce w koszyku – 10 zł, 536. Owoce w koszyku – 10 zł, 537. Owoce w koszyku – 10 zł, 538. Owoce w koszyku – 10 zł, 539. Owoce w koszyku – 10 zł, 540. Owoce w koszyku – 10 zł, 541. Owoce w koszyku – 10 zł, 542. Owoce w koszyku – 10 zł, 543. Owoce w koszyku – 10 zł, 544. Owoce w koszyku – 10 zł, 545. Owoce w koszyku – 10 zł, 546. Owoce w koszyku – 10 zł, 547. Owoce w koszyku – 10 zł, 548. Owoce w koszyku – 10 zł, 549. Owoce w koszyku – 10 zł, 550. Owoce w koszyku – 10 zł, 551. Owoce w koszyku – 10 zł, 552. Owoce w koszyku – 10 zł, 553. Owoce w koszyku – 10 zł, 554. Owoce w koszyku – 10 zł, 555. Owoce w koszyku – 10 zł, 556. Owoce w koszyku – 10 zł, 557. Owoce w koszyku – 10 zł, 558. Owoce w koszyku – 10 zł, 559. Owoce w koszyku – 10 zł, 560. Owoce w koszyku – 10 zł, 561. Owoce w koszyku – 10 zł, 562. Owoce w koszyku – 10 zł, 563. Owoce w koszyku – 10 zł, 564. Owoce w koszyku – 10 zł, 565. Owoce w koszyku – 10 zł, 566. Owoce w koszyku – 10 zł, 567. Owoce w koszyku – 10 zł, 568. Owoce w koszyku – 10 zł, 569. Owoce w koszyku – 10 zł, 570. Owoce w koszyku – 10 zł, 571. Owoce w koszyku – 10 zł, 572. Owoce w koszyku – 10 zł, 573. Owoce w koszyku – 10 zł, 574. Owoce w koszyku – 10 zł, 575. Owoce w koszyku – 10 zł, 576. Owoce w koszyku – 10 zł, 577. Owoce w koszyku – 10 zł, 578. Owoce w koszyku – 10 zł, 579. Owoce w koszyku – 10 zł, 580. Owoce w koszyku – 10 zł, 581. Owoce w koszyku – 10 zł, 582. Owoce w koszyku – 10 zł, 583. Owoce w koszyku – 10 zł, 584. Owoce w koszyku – 10 zł, 585. Owoce w koszyku – 10 zł, 586. Owoce w koszyku – 10 zł, 587. Owoce w koszyku – 10 zł, 588. Owoce w koszyku – 10 zł, 589. Owoce w koszyku – 10 zł, 590. Owoce w koszyku – 10 zł, 591. Owoce w koszyku – 10 zł, 592. Owoce w koszyku – 10 zł, 593. Owoce w koszyku – 10 zł, 594. Owoce w koszyku – 10 zł, 595. Owoce w koszyku – 10 zł, 596. Owoce w koszyku – 10 zł, 597. Owoce w koszyku – 10 zł, 598. Owoce w koszyku – 10 zł, 599. Owoce w koszyku – 10 zł, 600. Owoce w koszyku – 10 zł, 601. Owoce w koszyku – 10 zł, 602. Owoce w koszyku – 10 zł, 603. Owoce w koszyku – 10 zł, 604. Owoce w koszyku – 10 zł, 605. Owoce w koszyku – 10 zł, 606. Owoce w koszyku – 10 zł, 607. Owoce w koszyku – 10 zł, 608. Owoce w koszyku – 10 zł, 609. Owoce w koszyku – 10 zł, 610. Owoce w koszyku – 10 zł, 611. Owoce w koszyku – 10 zł, 612. Owoce w koszyku – 10 zł, 613. Owoce w koszyku – 10 zł, 614.