









O Zjeździe po Zjeździe

DRUGI ETAP

PROGRAMOWE przemówienia na II Zjeździe ZMS, jego cały dorobek można sprowadzić do wspólnego mianownika, który brzmi — dotychczasowe doświadczenia winny stać się punktem wyjściowym do następnego etapu działania.

te". Tu, przy dotychczasowym poziomie pracy organizacyjnej i politycznej — wiele się zrobilo prosto siłą inercji.

Wylania się tu jednak inny problem — argumentów. Wiadomo wszystkim działaczom ruchu młodzieżowego, że najbardziej pracować w wielkim kolektywie, w dużym zgrupowaniu młodzieży, najłatwiej — jeśli jest to młodzież robotnicza.

Przemawiając na II Zjeździe ZMS wiceminister Oświaty Michał Godelewski stwierdził, że od września bieżącego roku przymus do kształcenia obejmie wszystkich pracujących młodocianych.

Śledząc obrady Zjazdu, orientując się mniej więcej w problematyce środowiska młodzieżowego naszego województwa można zaryzykować kilka wniosków dotyczących właśnie zadań „drugiego etapu”.

SPRAWA pierwsza — nauka. W województwie udzielonym naszym gazetom i sekretarz Komitetu Wojewódzkiego ZMS, tow. Kazimierz Matuszak, precy-

zując kilka zadań na przyszłość wiele uwagi poświęcił tej właśnie sprawie. Statystyka twierdzi, że w województwie kieleckim pracuje w przemyśle około 90 tys. ludzi nie posiadających podstawowego wykształcenia.

Przeglądając na temat powyższy kilkakrotnie. Takując możliwości i kompetencje do chodzą do wniosku, że właśnie Związek Młodzieży Socjalistycznej winien stać się motorem wszelkich w tym zakresie poczynań.

Przemawiając na II Zjeździe ZMS wiceminister Oświaty Michał Godelewski stwierdził, że od września bieżącego roku przymus do kształcenia obejmie wszystkich pracujących młodocianych.

Przemawiając na II Zjeździe ZMS wiceminister Oświaty Michał Godelewski stwierdził, że od września bieżącego roku przymus do kształcenia obejmie wszystkich pracujących młodocianych.

Przemawiając na II Zjeździe ZMS wiceminister Oświaty Michał Godelewski stwierdził, że od września bieżącego roku przymus do kształcenia obejmie wszystkich pracujących młodocianych.

Nauka i technika

ZAGADKA KANAŁÓW MARSJAŃSKICH — WYJAŚNIONA?

Znany astronom moskiewski, W. Dawidow, ogłosił niedawno ciekawą hipotezę, w świetle której znaczna część powierzchni Marsa pokrywa gruba warstwa lodu.

NOWE PRECYZYJNE NARZĘDZIA ŚLEDZENIA LOTU SPUTNIKÓW

Nowy radiolokacyjny teleskop, zamontowany niedawno w Instytucie Fizyki im. Lebediewa, oznacza się szczególną precyzją. Ruchome jego zwierciadło, o średnicy 22 m, edaniem wielu specjalistów cechuje największą na świecie zdolność rozdzielczą.

WKRÓTKIE — SZTOKHOLMSKI „SEJM ASTRONAUTYKI”

Trwają już intensywne przygotowania do XI Międzynarodowego Kongresu Astronautycznego. Tym razem odbędzie się on w Sztokholmie, w dniach 15-20 sierpnia br. W obradach, obejmujących również rakietowej i astronautyki, weźmie udział około 500 specjalistów z całego świata.

TAJEMNICZY SATELITA

Nieznanym obiektem satelitarnej, o którym donosiła niedawno prasa, okazał się wedle wszelkiego prawdopodobieństwa — zasobnik Discovora V. Wskutek defektu baterii elektrycznej, zasobnik ten miał — jak początkowo przypuszczano — nie oddzielić się od korpusu sztucznego satelity.

GDY CIAŁO OTACZA HERMETYCZNY SKAFANDER

Jednym z problemów długotrwałego przebywania w hermetycznym skafandrze przestępnym — jest sprawa odprowadzania wydalanego przez organizm połu. Względnie skutecznym środkiem zaradczym okazują się rzekomo specjalne gąbki z tworzywa sztucznego, odraczające się dużą „chlonością” wszelkich substancji płynnych.

Rewelacja medyczna

COQUEREL OTRZYMAŁ NERKE...

W FRANCJI została dokonana przez prof. Kiussa z Paryża na oddziale urologicznym szpitala w Surènes nowa próba przeszczepienia nerki. Do tej pory zabiegi te przeprowadzano z pomyślnymi wynikami tylko w wypadku pochodzenia nerki od bliźniaka i to homozygotycznego, z jednej placentki (łóżyseka).

Coquerel otrzymał nerkę po dwóch dniach. Pojawienie się gwałtownych bólów i wzrost temperatury do 39° spowodowały konieczność przeprowadzenia ponownego zabiegu chirurgicznego. Żarzą po otwarciu rany profesor stwierdził, że stan jest ciężki.

Alarm wybuchł po dwóch dniach. Pojawienie się gwałtownych bólów i wzrost temperatury do 39° spowodowały konieczność przeprowadzenia ponownego zabiegu chirurgicznego. Żarzą po otwarciu rany profesor stwierdził, że stan jest ciężki.

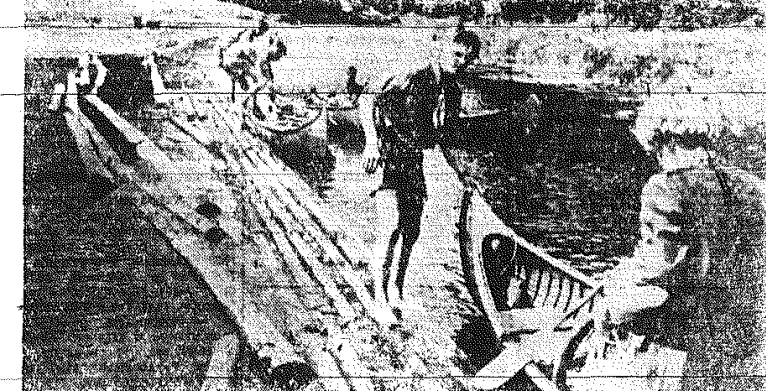
W ciągu dalszych 48 godzin stan pacjenta był zadowalający, temperatura utrzymywała się prawie w normie.

W II fazie poddano pacjenta działaniu bomby kobaltowej w Instytucie Onkologicznym w Villejuif. Dla choroby, który przeżył dopiero przed 6 dniami bardzo ciężką, 5-godinną operację, wytrzymał 6 godzin w bardzo niewygodnej pozycji pod aparatem było prawie nie do zniesienia.

Alarm wybuchł po dwóch dniach. Pojawienie się gwałtownych bólów i wzrost temperatury do 39° spowodowały konieczność przeprowadzenia ponownego zabiegu chirurgicznego. Żarzą po otwarciu rany profesor stwierdził, że stan jest ciężki.

Na spływie wodnym

Już 4 lata z rzędu szwedzcy skauci organizują spływ wodny wzdłuż granicy szwedzko - norweskiej na indyjskich łodziach, które obecnie zwijemy kanadykami.



(Dokończenie na str. 4)

Graphic with text: 'JAK SPĘDZIĆ LATO I GÓRZE W KIELECCZYŹNIE' with illustrations of a lake and trees.

JADAC szosą z Chmielnika w stronę Staszowa spotykamy wieś GRABKI. Już z daleka widać oryginalny pejzaż, który według tradycji był niedźwiedzi „baranyem”.

4 km od miasta, rozciągają się piękne lasy sosnowe i stawy o czystej, źródłanej wodzie. Nad brzegiem największego stawu ładny domek z wypożyczalnią kajaków, kabinek-szatki i a-matorów kąpieli oraz czynna w okresie letnim kawiarenka-bufet. Obok betonowy płyciek do tańca i przygryzająca w sonety i niedzicie orkiestra. PKS kursuje tu osiem razy dziennie i już od pierwszych dni lata Gołęjów odwiedza liczni turyści.

W BR. Wojewódzki Związek Spółdzielczości Pracy w Kielcach weźmie udział w Międzynarodowych Targach Poznańskich. Kilkaście spółdzielni branży metalowej, drzewnej, spożywczej, chemicznej, zabawkowej i mineralnej przygotowały już ekspozycje. Za dwa tygodnie zostaną wysłane do Poznania.

W malowniczej dolinie rzeki Czarnej, na skraju dużych zespołów leśnych, leży KUROZEWKI. Jest tam duża stajnia koni, kino, biblioteka. W żywocień i owocnic można się zaprzyjaźnić w sklepach spożywczych, go apozdie i u gospodarzy. Komunikacja wygodna: pociąg co dwie godziny - autobusy PKS. Ponieważ już przyjeżdżać od pewnego czasu gościć z Warszawy, Krakowa i Staszkowa, trzeba spieszyć się z wynajęciem mieszkania. Cena za pokój wynosi ok. 150 zł miesięcznie.

W malowniczej dolinie rzeki Czarnej, na skraju dużych zespołów leśnych, leży KUROZEWKI. Jest tam duża stajnia koni, kino, biblioteka. W żywocień i owocnic można się zaprzyjaźnić w sklepach spożywczych, go apozdie i u gospodarzy. Komunikacja wygodna: pociąg co dwie godziny - autobusy PKS. Ponieważ już przyjeżdżać od pewnego czasu gościć z Warszawy, Krakowa i Staszkowa, trzeba spieszyć się z wynajęciem mieszkania. Cena za pokój wynosi ok. 150 zł miesięcznie.



Kielecka spółdzielczość pracy — na Targach w Poznaniu

W BR. Wojewódzki Związek Spółdzielczości Pracy w Kielcach weźmie udział w Międzynarodowych Targach Poznańskich. Kilkaście spółdzielni branży metalowej, drzewnej, spożywczej, chemicznej, zabawkowej i mineralnej przygotowały już ekspozycje.

przemysł spożywczy i farmaceutyczny kupował do niedawna za granicą. Wystawione zostaną również produkty w Skarżysku siarzan hydroksyloaminy — wywoływacz filmów barwnych oraz wyroby z mas plasterkowych.

Ekspozycja spółdzielczości na Targach będzie dość bogata. Okazuje się np., że m. in. w branży chemicznej dokonano u nas dużego kroku naprzód. Produkcję coraz więcej różnych nowych środków chemicznych, które jeszcze do niedawna były importowane.

Jak poinformowano nas w dziale zbytu WZSP poważnie nadzieje na nawiązanie umów handlowych wiąże się z ekspozycją branży spożywczej. Chodzi głównie o przetwory owocowe. Spółdzielnia „Kielceanka” wystawi tam m. in. pulpe jagodową, kompot z czarnej jagody, syrop z czarnej jagody, susz jagodowy, grzyby w solance itd.

CO GDZIE, KIEDY?



PROGRAM I

KIELCE
TEATRZY
M. STEFANA ZEROMSKIEGO -
„Każdy z nas” wg. Ibsena i Brechta.

TRATRY:
TEATR IM. ST. ZEROMSKIEGO -
„Widok z mostu” Millera, godzina 19.18.

WYSTAWY I MUZEUM
W sali górnej „Domu Eweryki” -
wystawa - Reprodukcje malarstwa

APTEKI:
Apteka Nr 14 - ul. Słowackiego 45.

7.00 Wład. 1.17 Muz. 6.00 Wład. 8.15
Ork. dęta. 8.35 Muz. 1. Akt. 9.00 Dia
kl. I i II „Kozia przyszoła” 9.20

PROGRAM II
7.00 Rekl. 7.15 Blok sztat. 7.30
Wład. 7.40 Pr. dnia. 7.52 Muz. 8.30

PROGRAM LOKALNY
12.10 Audycja dla wsi. 12.00 Kielceki

TELEWIZJA - KATOWICE
18.00 Aktualności i Kalendarz

KIELCE
„Każdy z nas” wg. Ibsena i Brechta,
godz. 19.18 - przedt. zamknięte.

MUZEUM ŚWIĘTOKRZYŻSKI
Wystawy: Wisła w świetle badań
archeologicznych.

APTEKI:
Apteka Nr 107 - ul. Sienkiewicza

PRZETARGI
GMINNA SPÓŁDZIELNIA „SAMOPOMOC CHŁOPSKA”
w Wiślicy, pow. Busko-Zdrój

DYREKCJA ZESPÓŁU PODOLANY
pow. Kazimierza Wielkiego
ogłasza przetarg na wydzierżawienie

ODLEWNIEM RADOMSKIE W RADOMIU
ul. J. Dąbrowskiego Nr 15
ogłaszają przetarg na wykonanie

INSPEKTORAT OŚWIATY W OPATOWIE
ogłasza przetarg na wykonanie robót

GMINNA SPÓŁDZIELNIA „SAMOPOMOC CHŁOPSKA”
w Radzicach, pow. Opoczno

OPAKOWANIA dla przemysłu farmaceutycznego,
spożywczego i kosmetycznego z polistyrenu.

ZAWIADOMIENIA
wszystkich odbiorców pozarynkowych (urzędy, instytucje),

OBWIESZCZENIE
KOMORKI SAĐU POWIATOWEGO w Kielcach

PRACOWNICY POSZUKIWANI
OPERATORA KOPARKI „INSLEY” na terenie

UWAGA - kandydaci na studia w Politechnice Śląskiej

Komitet Uczelniany ZMS przy Politechnice Śląskiej w Gliwicach

Zebanie Towarzystwa Przyjaciół Wyższej Szkoły w Kielcach

Komitet Organizacyjny Towarzystwa Przyjaciół Wyższej Szkoły

DRUGI ETAP

ważny. Co prawda procent zorganizowania inteligencji technicznej

OGŁOSZENIA DROBNE

SPRZEDAĆ motor „Pannonia”, stan bardzo dobry

WOJEWÓDZKI ZARZĄD PRZEDSIĘBIORSTW BUDOWNICTWA TERENOWEGO

OKRĘGOWA SPÓŁDZIELNIA MLECZARSKA „RADOŚĆ” w Kielcach

KIELECKIE PRZEDSIĘBIORSTWO BUDOWNICTWA PRZEMYSŁOWEGO

DELEGATURA WOJEWÓDZKA INSPEKCJI ŻYWIENIA W KIELCACH

SUCHEDNIEWSKIE Zakłady Wytwarzania Metalowych

SŁOWO LUDU - organ Komitetu Wojewódzkiego Polskiej Zjednoczonej Partii Robotniczej w Kielcach.