

Przerwa w 34 przychodniach ośrodkach zdrowia

Pomoc nie nadchodzi

Niestety, coraz bardziej realne jest wprowadzenie „ratunkowego” programu oszczędnościowego podupadającym lecznicztwu otwartym polegającym na zamknięciu w Kielcach 6 przychodni rejonowych i 28 gminnych oraz wiejskich ośrodków zdrowia.

Pisaliśmy na ten temat 11 września. Było to wkrótce po tym, jak dyrekcja ZOZ zapoznała

prezydentów, burmistrzów i wójtów z dotkliwym brakiem środków na utrzymanie placówek szczególnie jesienią i zimą. Jednocześnie kierownictwo lecznictwa otwartego zapropowało rozwiązanie problemu na drodze przejęcia wydatków rzeczowych przez samorządy terytorialne. Niestety, odzw był prawie żaden.

dokończenie na str. 5



Służba zdrowia dorabia

Koktajl wyborczy

Oświadczenie

W nawiązaniu do artykułu „Niespełniony domator” w rubryce „Koktajl wyborczy” w „Gazecie Kieleckiej” nr 181 (360) z dn. 19.09.1991, w którym zostało użyte sformułowanie, że Kongres Liberalno-Demokratyczny udzielił rekomendacji Grzegorzowi Walendzikowi, kandydatowi Porozumienia Obywatelskiego Centrum na postać oświadczam, że Oddział Regionalny Kongresu Liberalno-Demokratycznego w Kielcach nie udzielił Grzegorzowi Walendzikowi żadnej rekomendacji. Informuję, że Kongres Liberalno-Demokratyczny wystawia własną listę kandydatów na posłów w nadchodzących wyborach parlamentarnych.

Jan Gębski
szef Sztabu Wyborczego Kongresu Liberalno-Demokratycznego

Ruch Demokratyczno-Spoleczny zaprasza na spotkanie z liderem RDS Zbigniewem Bujakiem i kandydatami RDS do Sejmu RP z okręgu wyborczego numer 8 (woj. kieleckie) 23 września 1991 r.:

dokończenie na str. 2

Nagonka

Z jakimś zdumieniem przeczytałem w piątkowym „Relaksie” „Echa Dnia” wypowiedź pana Stanisława Komorowskiego, dyrektora przedstawicielstwa firmy Northern Telecom w Polsce, w której ustosunkował się on do wydarzeń związanych z kontrolą NIK w przedsiębiorstwie Polska Poczta Telegraf i Telefon. Pan Komorowski stwierdził (cytuje za „ED”): „W związku z nieprzyjemną atmosferą, która została sztucznie wytworzona wokół firmy (...) pragnę oświadczyć (...), że wszelkie przeprowadzone przez nas transakcje są legalne i zgodne z polskim prawem. Jedynym efektem tej nagonki będzie opóźnienie niektórych wspólnych zamierzeń”.

jeszcze bardziej interesuje mnie, co robi w oświadczeniu słowo „nagonka”.

Może dyrektorowi Komorowskiemu chodzi o gwiar, jakiego narobiła kielecka prasa w związku z sensacyjnymi wynikami kontroli NIK? Przeczytałem wszystkie materiały o tym traktujące. Zaisze, trzeba by mieć dużo tupetu, żeby te wyważone relacje nazywać podobnie nieprzyzwoitym sformułowaniem. Z pewnością nie chodzi o prasę.

Więc może NIK zrobił nagonkę? Ale jakie rozsądny biznesmen może wypowiadać tak nierozsądne sady? Jak zgodne z polskim prawem działania głównego organu kontrolnego państwa można nazywać nagonką? Nie, o NIK też tu nie chodzi.

Ale, w tym razie, o co? Byłoby miło, gdyby, pan dyrektor wyjaśnił, co miał na myśli.

TOMASZ NATKANIEC

Z ostatniej chwili

W niedzielę w południe rzecznik prasowy Komendy Wojewódzkiej Policji w Kielcach, Andrzej Karyś powiedział na temat zabójstwa: Ustalono tożsamość ofiar. Byli to obywatele Ukrainy, mężczyźni w wieku ok. 30 lat, kobieta (piękna kobieta) w wieku ok. 25 lat. Prawdopodobnie została ona zgwałcona przez mordercę. Na razie policja nie jest w stanie podać motywów tej zbrodni. Porachunki raczej nie wchodziły w grę. Jestem zaskoczony pytaniem, czy można wiązać tę sprawę z pożarem przy ul. Piecka. Sprawy dotyczącej nie ujęto i nie ma dowodu na to, że był to obywatel Ukrainy.

Pistolet, z którego zastrzelono ofiary - P-64 kaliber 9 mm jest standardowym wyposażeniem policji i wojska. Jako taki powinien być zarejestrowany, w związku z czym łatwo będzie ustalić jego pierwotnego właściciela - trzeba liczyć się z tym, że broń, być może, została skradziona. Znalezione w lesie łuski natchmiast przesłano do ekspertyzy do Warszawy. O wynikach badań poinformujemy czytelników najszybciej, jak to będzie możliwe.

TROJE LUDZI ZASTRZELONO W CEDZYNIE

* Mordercy nadal na wolności * Policja prosi o pomoc

Nie wierzyłam, że ciała trojga zastrzelonych ludzi znalezione w czwartek, późnym wieczorem, w Cedzynie. Jechaliśmy tam z reporterem bez przekonania, Kielce to nie Sycylia. A jednak...

Przy szosie Kielce - Lublin, po prawej stronie, między kempingiem w Cedzynie a działkami rekreacyjnymi w Radlinie, stały strażackie wozy, m.in. taki z silnymi reflektorami, karetka, radiowóz. Wstrząśnięci strażacy rozmawiali z policjantem: -

Ktoś przejeżdżał małą ciężarówką i zobaczył, że pali się w lesie, miał w samochodzie CB-radio, zawiadomił nas o pożarze o godzinie 21.57. Już o 22.08 byliśmy na miejscu. Na małej polance, przy szosie, ponał „moskwicz” - wrzucono doń kanister z benzyną, podpalono. Nie opodal leżały zwłoki mężczyzny. Kilka kroków dalej leżarką z pogotowia znalazła ciało na wpół rozzebraną kobietę, a za krzakami kolejną ofiarę - mężczyznę, który chyba próbował ucieczki. Leżarką od razu mówiła, żeby szu-

kać więcej ciał, bo skoro to radzieccy przybysze - na co wskazywały stroje, resztki ocalałych bagaży, tablica rejestracyjna pojazdu - to oni zwykle jeżdżą w pełnej obsadzie, a na nocleg zbierają się w kilka samochodów. Tym razem zastaliśmy ten jeden, mógł być drugi, są ślady...

Z lasu wyłoniły się dwie kobiety w białych fartuchach. Rozpoznałam legendę kieleckiego pogotowia - doktor Zofię Anusiewicz. To ona znalazła zwłoki. Była zdruzgotana: - Wszyscy troje zginęli w podobny sposób - strzał w głowę z bardzo bliskiej odległości (znaleziono później łuski z pistoletu P-64 „dziewiątki”). Przedtem chyba jedli kolację, coś pili - jest butelka, kolby kukurydzy. Są też ślady świadczące o bóje, w której użyto metalowego pręta. Kobieta przed śmiercią zgwałcono... W okrutny sposób zginęli ci ludzie. Nie mogę się do śmierci przyzwyczaić, choć niejedną widziałam. Kiedyś policzyłam, że na samej trasie z Kielc do Stowika są 23 miejsca, gdzie jechaliśmy do kogoś, komu nie można już pomóc. Po wielu latach pracy w pogotowiu ma się „swoją” cmentarz. I teraz to...

dokończenie na str. 5



JEST ROBOTA! Giełda pracy

572-48 i 466-89 to numery telefonów, pod którymi przyjmujemy oferty dotyczące zatrudnienia. Potrzebujesz pracowników, szukasz pracy? Zadzwoń do nas, napisz bądź wpadnij - Kielce, ul. Złota 3. Twoją ofertę wydrukujemy za darmo.

Młoda, atrakcyjna dziewczyna poszukuje pracy. Kielce, tel. 32-54-27.

Spółka zatrudni kierownika sklepu. Wskazany średni wiek. Staż w handlu nie wymagany. Kielce, tel. 449-95, w godz. 10 - 18.

Absolwentka Liceum Ekonomicznego po kursie komputerowym podejmie pracę. Kielce, tel. 20-144.

Zatrudnimy dwóch sprzedawców w kiosku. Kielce, Sienkiewicza 76, pokój 55, tel. 569-48.

Kierowca, własny samochód „fiat 1500”, podejmie pracę w Starachowicach, tel. 67-74.

dokończenie na str. 2

Jeżeli rzemieślnik nie zdążył zostać biznesmenem... Wytrzymał komunę, padnie w kapitalizmie

Kieleckie środowisko drobnych wytwórców obawia się uchwalenia przez Sejm ustawy o izbach gospodarczych, która doprowadziłaby do powolnego eliminowania kilkuset tysięcy rzemieślników z rynku, opanowywanego przez coraz większe kapitały.

W tej sprawie Izba Rzemieśnicza w Kielcach wystosowała list do marszałka Sejmu RP Mikolaja Kozakiewicza, wskazując na spodziewane zaostrenie polityki władz wobec małego rodzimego kapitału.

„Tworzy się natomiast zachęcające warunki dla zagranicznej finansjery” - czytamy m.in. w piśmie przewodniczącego Rady Izby, dr inż. Krzysztofa Orkisz. „Nieliczenie się z protestami i postulatami rzemiosła odbierane jest jako chęć zniszczenia tego środowiska i jego wielowiekowej tradycji. Dobitym przykładem tego jest projekt ustawy grupy posłów o izbach gospodarczych, w której wprowadza się monopol, do niedawna tak mocno krytykowany. Rzemiosło posiada własne struktury organizacyjne, które

sprawdziły się od wieków i nie tylko w naszym kraju, ale i w Europie. Ośrodki władzy państwowej, tworząc nowy ład polityczny i gospodarczy w naszym kraju, określili jako jedno z podstawowych kierunków przemian wprowadzenie mechanizmów rynkowych, prywatyzację i przedsiębiorczość. Są to zasady, na których rzemiosło opierało się od wieków. Obecna polityka państwa nie tworzy propozycyjnych warunków dla rzemiosła w budowie nowej gospodarki”.

dokończenie na str. 2

Ordery idą w cenę?

Do 1989 roku przyznawano ordery i odznaczenia bez mała na wagę. Na Kielecczyźnie co roku kilkaset osób otrzymywało krzyże zasługi, a ponad 60 osób krzyże kawalerskie Orderu Odrodzenia Polski.

dokończenie na str. 2

For. M. Romanek

Czym chata bogata...

Potwierdzeniem tezy, że nie tylko oczekujemy podarków z zagranicy, ale i sami możemy jej coś ofiarować jest inicjatywa Okręgu Świętokrzyskiego Związku Polskich Artystów Fotografików. Organizuje on kolejny, czwarty już ogólnopolski plener fotograficzny „Galicia”, na który zaprosił fotografików zagranicznych – m.in. z miast nawiązujących „siostrzane” kontakty z Kielcami. Ponieważ plener – w tym roku poszerzony o udział kilkunastu artystów z naszego regionu – odbywa się na Roztoczu, jego organizatorzy, tj. OS ZPAF i Dom Srodowisk Twórczych przygotowali – specjalnie dla gości zagranicznych – kilkunastu plener artystyczny na

Kielecczyźnie. Artyści z 7 państw: Stanów Zjednoczonych, Danii, Szwecji, Finlandii, Ukrainy i prawdopodobnie Francji oraz Włoch od 3 do 7 października gościć będą w podkieleckim Bochencu. W drugiej części pleneru udział weźmie ok. 50 osób, w tym tak wybitni polscy fotograficy jak Edward Hartwig, Tomasz Sumiński i Paweł Pierściński. Chociaż na plener nie przyjadą artyści z zaprzyjaźnionego z Kielcami Flint w USA, przysią oni zestaw zdjęć, który pokazany zostanie na wystawie poplenerowej – w lutym 92 roku w BWA, a następnie za granicą, o czym poinformował prezes Okręgu Świętokrzyskiego ZPAF, **Andrzej Borys**.

Spotkania

19 września br. wojewoda kielecki przebywał w Warszawie. W Ministerstwie Przekształceń Własnościowych rozmawiał z podsekretarzem stanu **Jerzym Drygalskim** nt. przyspieszenia prac prywatyzacyjnych w przedsiębiorstwach województwa kieleckiego.

18 września br. lekarz wojewódzki **Jan Lewandowski** spotkał się z właścicielami prywatnych aptek. Inicjatywa spotkania była obopólna, rozmawiano o potrzebie powołania Izby Aptekarskiej. Omówiono także sprawy finansowe. Sytuacja aptek prywatnych i podlegających „Cefarmowi” jest bardzo trudna, bowiem budżet państwa zalega im 24 miliardy złotych. Problem ten potęguje obecnie wzmógłony wykup leków.

Giełda pracy

Młody, energiczny szuka pracy w zawodzie spawacz, lakiernik, blacharz. Kielce, tel. 31-24-17, po godz. 18 (tel. grzeźnościowy).

Młody, uczciwy podejmie pracę od godz. 13. Kielce, tel. 32-29-68.

Zakład Remontowo-Budowlany w Kielcach zatrudni od zaraz wysoko kwalifikowanych murarzy, zbrojarzy, cieśli. W sprawach przyjęcia należy zgłaszać się w Kielcach, ul. Duża 9 (dawna Świerczewskiego) – budowa filarmonii, lub telefon 430-69, w godz. 8-15.

Przyjmę do szycia (chatupnictwo). Każde szycie, od prostego do płaszczy, jesionek. Lechówek 48, trasa Kielce – Sandomierz. Mogę dowozić. (lak)

Młody, energiczny szuka pracy w zawodzie spawacz, lakiernik, blacharz. Kielce, tel. 31-24-17, po godz. 18 (tel. grzeźnościowy).

Młody, uczciwy podejmie pracę od godz. 13. Kielce, tel. 32-29-68.

Zakład Remontowo-Budowlany w Kielcach zatrudni od zaraz wysoko kwalifikowanych murarzy, zbrojarzy, cieśli. W sprawach przyjęcia należy zgłaszać się w Kielcach, ul. Duża 9 (dawna Świerczewskiego) – budowa filarmonii, lub telefon 430-69, w godz. 8-15.

Przyjmę do szycia (chatupnictwo). Każde szycie, od prostego do płaszczy, jesionek. Lechówek 48, trasa Kielce – Sandomierz. Mogę dowozić. (lak)

Trudno odmówić racji rzemieślnikom, gdyż starają się chociaż utrzymać pozycję i dochody. Ale trzeba zwrócić uwagę, że rząd obecnie nie preferuje żadnej warstwy społecznej, ani sektora gospodarczego. Po prostu zostały stworzone, jedy-

o godz. 15.15 w Busku Zdroju (Dom Kultury przy ul. Mickiewicza), o godz. 18.00 w Ostrowcu Świętokrzyskim (Zakładowy Dom Kultury Huty Ostrowiec).

Wytrzymał komunę, padnie w kapitalizmie

ne możliwe w obecnej sytuacji, warunki rozwoju przedsiębiorczości, niestety związane z posiadaniem raczej większych pieniędzy. Obrazek rekina polykającego płotkę jest przykry dla osoby na własnej skórze odczuwającej rywalizację wielkiego i małego kapitału, ale przyjdzie się do niego przyzwyczaić na drodze do kapitalizmu.

REMIGIUSZ KASPRZYK

19.09.1991 r. dwaj posłańcy dostarczyli do Okręgowej Komisji Wyborczej w Kielcach dwa zgodne brzmienie oświadczenia pełnomocników komitetów wyborczych Stronnictwa Narodowego i Unii Polityki Realnej. Oświadczenie nie można było zinterpretować inaczej niż jako obustronną wolę zblokowania list Stronnictwa Narodowego nr 23 i Unii Polityki Realnej nr 42 w okręgu nr 8 (woj. kieleckie). Mimo to Okręgowa Komisja Wyborcza odmówiła przyjęcia oświadczeń, podając jako powód odmowy brak upoważnienia posłańców do doręczenia oświadczeń oraz że wspólna intencja oświadczeń nie pozwala na nazwanie ich wspólnym oświadczeniem. W związku z powyższym do PKW została skierowana skarga.

J. Baczyński

DEPESZE

Głodówka kolejarzy trwa

* Na Dworcu Centralnym w Warszawie już szósty dzień kilkunastoosobowa grupa związkowców – maszynistów kontynuowała 22 bm. głodówkę protestacyjną.

Głównym postulatem związkowców jest podwojenie obsady maszynistów w lokomotywach, w których nie ma pełnego zestawu urządzeń ostrzegawczych. Chodzi zwłaszcza o tzw. czuwak aktywny, kontrolujący reakcję maszynisty.

Oferta polskiego rolnictwa dla Rosji

* Z około 20 pozycji składa się eksportowa oferta polskiego rolnictwa i przetwórstwa spożywczego, przedstawiona 21 bm. przez ministra rolnictwa i gospodarki żywnościowej **Adama Tańskiego** i zastępcę premiera Rosji i ministrowi rolnictwa tego państwa **Gennadijowi Kulikowi**.

Jeszcze w tym roku Rosja kupi w Polsce spore ilości ziemniaków. W czasie rozmów G. Kulik wyraził zainteresowanie zakupem w naszym kraju także cukru, mleka, oleju rzepakowego,

jabłek oraz technologii produkcji zbóż i buraków cukrowych. W unowocześnianiu rosyjskiego rolnictwa mieliby pomagać polscy doradcy.

W zaplombowanych wagonach – nielegalnie przez granicę

* 21 bm. promem „Jan Śniadecki” przypłynęła do Polski grupa 9 Rumunów deportowanych przez Szwecję, którzy – jak wynika ze wstępnych ustaleń funkcjonariuszy Pomorskiego Oddziału Straży Granicznej – przedostali się nielegalnie do Szwecji w zaplombowanych wagonach

Jugostawia – rozejm?

* Prezydent Chorwacji Franjo Tudjman wydał rozkaz zawieszenia broni. Od godziny 15.00 w niedzielę siły chorwackie mają zaprzestać wszelkich ataków i nie dokonywać przemieszczeń. Około godziny 14 podobny rozkaz skierowany do jednostek armii federalnej przez federalnego ministra obrony

Zadanie tygodnia

Sponsoruje:

* żarówki
* świetlówki
* oprawy oświetleniowe
* osprzęt (dławiki, gniazda, wtyki itp.)

TOPAS

PW „ToPaS” Kielce, Mieszka I 32

Zadanie tygodnia polega na odgadnięciu (przy wykorzystaniu zadania pomocniczych), 15-literowego hasła.

Rozwiązania należy przekazywać telefonicznie pod nr 423-51 (Kielce) lub 446-86 (Częstochowa).

W zabawie zwycięży osoba, która najwcześniej odczyta końcowe rozwiązanie. Zadania pomocnicze przedstawiamy od poniedziałku do czwartku.

Litery z ciemnych pól są elementami końcowego rozwiązania, zgodnie z numeracją w prawych dolnych rogach.

- Znaczenie wyrazów:**
1. „Scienna” publikacja (pozioma)
 2. Rozmiar (pionowo)
 3. Zapamiętanie, zaślepienie
 4. Stolica Estonii
 5. Pierwiastek chemiczny o la 51
 6. W tej postaci występują głównie granity i granodiotyty
 7. Kierunek w sztuce (XIX w.)
 8. Prawnik radziecki, uczestnik procesu norymberskiego.
- Rozwiązanie krzyżówki z dn. 16.09.91 – *dolomit, dodekate, Lewitan, Madonna, transza, dowódca, Tutinas, Kantata.*

1	2	3	4	5
				2
5				
6			15	6
7				
		7		

Koktajl wyborczy

Popierać czy zwalczać?

Burliwy przebieg miały ostatnie obrady koniecznego Komitetu Obywatelskiego. Tematem były zbliżające się wybory do parlamentu RP. Rozbieżności dotyczyły problemu: kogo popierać, kogo zwalczać? A może ani jedno, ani drugie? Część zebranych była zdania, aby KO poprzestał na apelu skierowanym do mieszkańców miasta i gminy. W głosowaniu większość zdecydowała, aby wydać apel oraz oświadczenie, popierające niektóre z komitetów wyborczych zarejestrowanych w okręgu kieleckim. Wszystkie komitety wyborcze poddano głosowaniu. Jego wyniki wskazały wyraźnie, że KO będzie popierał: NSZZ „Solidarność”, Porozumienie Obywatelskie Centrum i Wyborczą Akcję Katolicką. Wszystkie pozostałe komitety przepadły w głosowaniu. Jednego głosu zabrakło tylko do poparcia Konfederacji Polski Niepodległej.

ANZET

Veljko Kadijevicia opublikowały służby informacyjne MON.

Zaogniła się sytuacja w Gruzji.

Całą ubiegłą noc dochodziło do gwałtownych incydentów w stolicy republiki Erewaniu. Jest co najmniej 38 rannych, ofiar starć między zwolennikami i przeciwnikami prezydenta **Zwiada Gamsachurdii**. Tyle osób odwieziono do szpitala. Obrzucano się kamieniami i innymi ciężkimi przedmiotami w czasie bójek ulicznych.

Vaclav Havel o rozmowach z Lechem Wałęsą.

Milczenie polityków i mass mediów na temat efektów wizyty **Lecha Wałęsy**, przerwał 22 bm. prezydent **Vaclav Havel**. W wywiadzie radiowym dla rozgłośni „czeskoslovensko” prezydent podkreślił doniosłość rozmów zarówno z Lechem Wałęsą, jak i prezydentem Turcji **Turgutem Ozalem**, który również gościł w ub. tygodniu w CSRF. Obie wizyty nie przyniosły – gdyż nie taki był ich cel – bezpośrednich efektów, dobrze przysłużyły się natomiast procesowi budowy przyjacielskich kontaktów i współpracy, który na wszystkich szczeblach zależy od klimatu stworzonego w czasie rozmów szefów państw.

dokończenie ze strony 1

Mieszkańcy regionu, uhonorowani odznaką „Za zasługi dla Kielecczyzny”, stanowią kilkudziesięciotyśięcni „armię”. Od dwóch lat zapanowała godna uznania wstrzemięźliwość w szafowaniu odznaczeniami. Może w ten sposób zyskują one na prestiżu?

Od 1989 roku nie są przyznawane odznaki „Za zasługi dla Kielecczyzny”, ani resortowe. W tym roku najwięcej przyznano medali „Za długoletnie pożyte małżeńskie” – do września było ich 322. Uhonorowano nimi pary, małżeń-

Ordery idą w cenę?

skie, które wspólnie spędziły ponad 50 lat. Natomiast prezydent RP przyznał w tym roku mieszkańcom województwa kieleckiego: jeden Krzyż Oficerski OOP (za udział w siłach zbrojnych w czasie II wojny światowej), a także 13 Krzyży Kawalerskich OOP i 3 Złote Krzyże Zasługi ofiarom pacyfikacji wsi Skaryszów – w tym odznaczenie pośmiertne. Być może do końca roku liczba odznaczonych wzrośnie o kilka osób – wnioski w tej sprawie zostały przesłane do kancelarii prezydenckiej.

Na razie do Urzędu Wojewódzkiego nie wpłynęły żadne informacje dotyczące weryfikacji już przyznanych odznaczeń. Wygląda więc na to, że nowi laureaci i odznaczeni, prezentując swe medale, podawac będą ich rok otrzymania.

(mei)

Propozycja dymisji rządu

Podczas odbywającej się 20.09.91 r. w Belwederze konferencji nt. „Gospodarka polska – potrzeba programu ratunkowego” prezes Banku Pomorskiego **Marek Przygodzki** zaapelował do prezydenta **Lecha Wałęsy** o powołanie „rządu ocalenia gospodarki”, który mógłby jeszcze od tego Sejmu otrzymać specjalne uprawnienia. Konferencję zorganizował Komitet Doradczy Prezydenta.

(PAP)

Świętokrzyska Giełda Towarowa KIELCE

tel. 32-16-23 (24, 25), 217-21 (22)

ŻYWNOSĆ. Wędliny: kielbasa krakowska 30.000 zł/1 kg, wiejska 26.000 zł/1 kg, toruńska 27.000, zwykła 22.000, opolska 26.000, parówka 18.000, kiszka 6.000, paszтетowa 9.500, salceson brunszwicki 7.000, kości wołowe i wieprzowe – cena do uzgodnienia. **Ryby wędzone:** makreła, cena do uzgodnienia. **Ryby świeże:** śledź, flądra, dorsz, turbot, łosoś – cena do uzgodnienia. **Owoce:** papryka czerwona świeża (czeska) 9.000 zł/1 kg, papryka zielona świeża 6200, winogrona czerwone 8500, winogrona greckie 16.000, brzoskwinie świeże – 5000, brzoskwinie świeże bułgarskie RED HEAVEN, HALLE 9600. **Przyprawy/użytki** (prod. Sri Lanka): pieprz czarny 1485 dolarów/1 t plus cło, pieprz czarny 1430 i cło, goździki 538 i cło, gałka muszkatołowa 1205 i cło, gałka muszkatołowa 1106 i cło, wiórki kokosowe 1045 i cło, cynamon w proszku 3061 i cło, kakao (ziarno) 1948 i cło, kawa (ziarno) 996 i cło.

OPAKOWANIA. Rękaw siatkowy z sizalu białego o oczkach 1x2 cm przeznaczony do pakowania owoców, warzyw itp. 18.900 zł/1 kg.

OBUIE. Chińskie tenisówki wiązane i wsuwane (rozmiar 26 – 44) 30.000 – 40.000 zł.

Oprac. (rk)

zatrudni pilnie:

- glazurkarzy,
- posadzkarzy
- tynkarzy.

Z DNIA NA DZIEŃ

Pilnie kupię lek do rozpuszczania kamieni żółciowych. Kielce, tel. 464-29. 1404-E

Sprzedam „warszawę” – stan dobry. Kielce, tel. 66-78-90. 1405-E

„FSO 1500” (83 r.) stan bardzo dobry – sprzedam. Kielce, tel. 32-53-58 po 18. 1397-E

35 lat Koła Przewodników Świętokrzyskich

W sobotę, 21 bm. odbyły się w Kielcach uroczystości 35-lecia Koła Przewodników Świętokrzyskich PTTK.

Podczas mszy św. w kościele pw. św. Józefa Robotnika, którą celebrował superior klasztoru na Świętym Krzyżu, pod obrazem Matki Boskiej Łaskawej Kieleckiej złożono replikę honorowej odznaki przewodnika świętokrzyskiego, jaką otrzymał w Masłowie Ojciec Święty **Jan Paweł II**.

Następnie w auli Wyższej Szkoły Pedagogicznej odbyło się spotkanie pokoleń przewodników świętokrzyskich. Minutą ciszy uczczono pamięć 30 kolegów, którzy w ciągu tych 35 lat odeszli na zawsze. Oddano im symbolicznie hołd, składając kwiaty i zapalając lampki na grobach **Tadeusza Szymona Włoszka, Włodzimierzów Gie-**

rowskiego i Sadowskiego oraz **Jurka Snarskiego**. Prorektor WSP, prof. **Adam Massalski**, pięknie mówił o źródłach regionalizmu, zaś historię przewodnictwa turystycznego na Kielecczyźnie przypomniał w skrócie prezes Rady Osrodka Programowego PTTK – **Andrzej Rembalski**. Zasłużonym przewodnikom wręczone zostały, przyznane przez Zarząd Główny PTTK srebrne i złote, honorowe odznaki towarzystwa. Wieloletni prezes koła, **Zbigniew Chodak**, uhonorowany został Medalem 110-lecia Przewodnictwa Turystycznego. Zbiórowe zdjęcie na schodach gmachu oraz wspólny obiad zakończyły te skromne, lecz jakże sympatyczne obchody. Do następnego spotkania w tak zacnym gronie!

(lak)

GIEŁDZIARZ

(20.IX.91 r.)

WALUTA – KURSY

	Oficjalny NBP		Kantrowy Kielce (ul. Mała 28)		Częstochowa (Septunx-Wolność)	
	K.	S.	K.	S.	K.	S.
dolar	11.045	11.157	11.420	11.480	11.350	11.400
marka	6552	6618	6550	6640	6550	6630
funt	19.094	19.286	18.500	19.000	18.800	19.000
frank szwajc.	7.492	7.568	7.200	7.500	7.300	7.400
frank fr.	1923	1943	1920	1980	1900	1940
rubel	-	-	-	355	250	320
korona cz.-st.	-	-	340	360	345	355
forint	-	-	145	160	130	145

WALUTA – RELACJE

1 funt = 2,91 marki, 1,72 dolara, 1 dolar = 1,68 marki, (kantor Kielce ul. Mała 28) 1,71 marki.

AKCJE (18.IX.91 r.)

Exbud – 199.000 (wzrost) – 1,3 (najwyższy wskaźnik atrakcyjności zakupu), Kable – 58.000 (spadek) – 2,8, Tonsil – 38.000 (spadek) – 3,8, Wólczanka – 37.500 (spadek) – 2,1, Swarzędz – 31.000 (spadek) – 2,9, Próchnik – 25.000 (spadek) – 5,4, Krosno – 26.000 (spadek) – 10,5.

OBLIGACJE (17.IX.91)

Warszawa: biuro maklerskie KANT – 89 proc. wartości skumulowanej z odsetkami, Kredyt Bank – 87 proc., Kraków, „Arabski-Gawor” – 87 proc., Poznań, Bank Staropolski – 87 proc.

MATERIAŁY BUDOWLANE

Zauważalne obroty wyłącznie na giełdach bydgoskiej i dolnośląskiej, blacha ocynkowana płaska 50 mm 5.850.000 zł/t, cegła pełna „150” 600-750 zł/1 szt., cement hutniczy „35” luzem 350.000 zł/t, w workach 420.000 zł/t, wapno hydratyzowane 430.000-570.000 zł/t.

Tendencje: bessa.

KRUSZCE

1 uncja (31,103 g) złota = 349 dolarów, platyny = 355 dolarów.

PALIWO

Rotterdam: 1 tona etyliny „98” 245 – 250 dolarów, oleju napędowego 190 – 192 dolary.

Tendencje: obniżka w związku z zezwoleniem na sprzedaż ropy irackiej.

Oprac. (rk, aga)

EKO „MARLENA”

Kielce, ul. Warszawska 44, tel. 31-10-33

zatrudni pilnie:

- glazurkarzy,
- posadzkarzy
- tynkarzy.

Hurtownia lodów holenderskich

najtańszych! najlepszych!

zaprasza:

poniedziałek – piątek w godz. 8.00 – 17.00
sobota w godz. 8.00 – 14.00

Kielce, ul. Zagnańska 72. Informacja tel. 416-68 431-F

Sklep „PUSZYSTA”

Kielce, Buczka 14, Dom Usług

poleca szeroki asortyment odzieży damskiej w dużych rozmiarach.

Zapraszamy od 23.09.91 r. w godz. 10.00-8.00 293-ZF

ŻYWIEC TYSKIE RAKOCZI

PIWA

w hurcie i detalu po konkurencyjnych cenach oferuje:

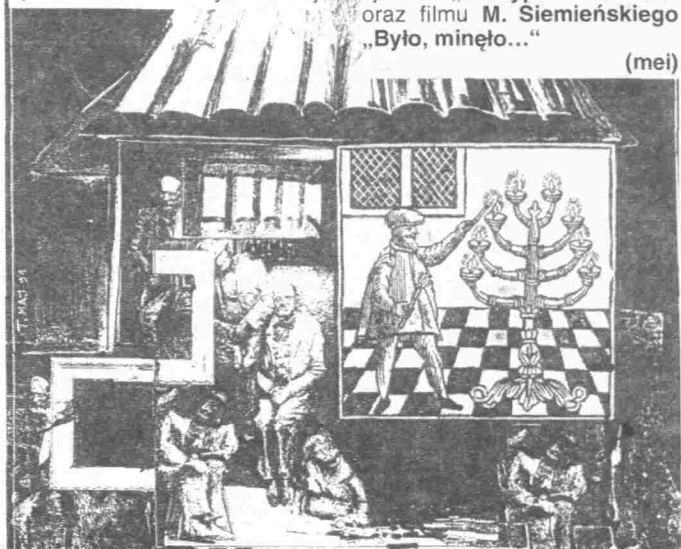
Firma Handlowa „PIWEX”
Koszyce, ul. 3 Maja 4 tel. 102, tlx 0613745

W „PLASTYKU”

Kieleckie Szkoły Sztuk Plastycznych rok szkolny 1991/92 zapowiadają jako okres szczególnego zainteresowania kulturą żydowską. Zajęcia z przedmiotów artystyczno-zawodowych i wychowawcze w szkole umożliwiają w tym roku uczniom poznanie m.in. kultury tworzonej przez polskich Żydów. Dzieła kultury żydowskiej staną się inspiracją do własnej pracy uczniów, a także przedmiotem kopiowania. Dokonania kieleckich uczniów zostaną przedstawione na wystawie zorganizowanej pod patronatem Ministerstwa Kultury i Sztuki oraz Amerykańsko-Polskiej Fundacji do Spraw Promocji Kultury Polsko-Żydowskiej. Patronat nad nią przyjęła **Gołda Tencer** – wybitna aktorka, a zarazem dyrektor fundacji.

„Plastyk” Rok Kultury Żydowskiej rozpoczyna „dniami”. Między 23, a 27 września odbędzie się wiele wykładów poświęconych sztuce żydowskiej. Dr **Izabela Samkowa** z Instytutu Sztuki PAN mówi będzie o świątach i obrzędach w sztuce żydowskiej, dr **Regina Renz** z kieleckiej WSP wygłosi odczyt: „Żydowska społeczność małopolska w województwie kieleckim w latach międzywojennych”. **Barbara Kalfas** (Zakład Konserwacji Tkaniny Zabytkowej w Krakowie) mówi będzie o ubiorach kultowych i architekturze codziennych Żydów, architekt **Eleonora Bergman** z Żydowskiego Instytutu Historycznego w Warszawie wygłosi odczyt „Miasteczko Góra Kalwaria”. Prof. dr hab. **Maurycy Horn** z tego samego instytutu

wygłosi wykład poświęcony kulturze żydowskiej w okresie renesansu, a prof. dr hab. **Jan Sammek** (Uniwersytet Jagielloński) porówna sztukę polską i żydowską. Dr **Andrzej K. Link-Lenczowski** (UJ) zajmie się problemem: „Żydzi w dobie kryzysu szlacheckiej Rzeczypospolitej w wieku XVII i XVIII”. Dr **Adam Pękala** (Urząd Konserwatora Wojewódzkiego w Radomiu) opowie o zachowanych w woj.



DNI KULTURY ŻYDOWSKIEJ
23 · 27 · 09 · 91

kieleckim i radomskim zabytkach żydowskich. Prof. dr hab. **Jerzy Wyrzowski** z Uniwersytetu Jagiellońskiego wygłosi wykład: „Żydzi w polskim Średniowieczu”. Naukowcy z Żydowskiego Instytutu Historycznego w Warszawie mówić będą o holocaustie (dr **Zygmunt Hofman**) i muzyce żydowskiej (doc. dr hab. **Marian Fuks**).

Program **Dni Kultury Żydowskiej** uzupełni prezentacja fragmentu spektaklu warszawskiego Teatru Żydowskiego pt. „Świat moich marzeń”, projekcja filmu „Skrzypek na dachu” oraz filmu **M. Siemieńskiego** „Było, minęło...”

(mei)

Trudne dziś, a jakie jutro „Wifonu”?

BRAKUJE MASZTU, NADAJNIKA I CZĘSTOTLIWOŚCI...

Kielecki Oddział Przedsiębiorstwa Nagrań Wideo-Fonicznych „Wifon” istnieje od połowy lat siedemdziesiątych. Przez cały ten czas zajmował się nagrywaniami taśm magnetofonowych i tłoczeniem płyt analogowych. Kilka lat temu „Wifon” zainteresował się także płytami kompaktowymi. Jeszcze do niedawna wydawało się, że na chłonnym rynku muzycznym firma będzie mogła spokojnie prosperować. Obecnie jednak przeżywa kłopoty.

Ich powodem jest oczywiście recesja, lecz przede wszystkim kasetowe piractwo uprawiane w naszym kraju na skalę wręcz przemysłową. Doszło do tego, że firma zmuszona została do rezygnacji z wielu zapowiadanych pozycji muzyki rozrywkowej, bo co wypuszczono na rynek – dosłownie już na drugi dzień było skopiowane i sprzedawane nielegalnie. Tymczasem licencja na produkcję kasety czy płyty, choćby tylko z krajową wykonawcą, kosztuje – bagatela – średnio 50 mln zł. Łatwo obliczyć, ile trzeba sprzedać kaset (przy własnym zysku ok. 1000 zł od sztuki), by pokryć taką sumę, o należnych dochodach nie wspominając. Rosną także koszty bezpośredniej produkcji (jeszcze niedawno import dobrych jakościowo kaset był obłożony 15-procentowym cłem – teraz wzrosło ono do 20 proc.).

Co się nadal opłaca – to produkcja kaset do nauki języków obcych, które sprzedawane są łącznie z niezbędnymi podręcznikami oraz – w mniejszym stopniu – nagrania muzyki klasycznej.

Z „rozrywki” „Wifon” oferuje obecnie CD z zespołami polskimi będącymi „na fali”: „Różami Europy”, „Armią”, czy „KSU”. Są też płyty analogowe i kasety tych zespołów. Ceny umiarkowane: 60 tys. zł za kompakt; za najdroższy „analog” – „Różę Europy” – trzeba zapłacić 24 tysiące. Barbra Streisand na płycie jest tańsza o tysiąc...

– **Co przygotowujecie?** – pytam kierownika kieleckiego „Wifonu” **Ryszarda Jarosławskiego**, choć w zasadzie znam odpowiedź na to pytanie.

– Szczerze mówiąc, z rozrywki nic – z wiadomych powodów. Dopóki sytuacja na rynku fonograficznym się nie wyklaruje, tak jak miało to miejsce w przypadku kaset wideo, gdzie piractwo praktycznie zlikwidowano – nie mamy na nim szans. Moglibyśmy tylko wydawać pieniądze na kosztowne licencje, a śmieć się z naszego wysiłku spójniali by inni. Trochę inaczej jest z nagrań muzyki poważnej, dlatego zamierzamy kontynuować serię dzieł **Bacha** na płytach analogowych; być może wyjdą

one i na kompaktach. Mamy też inne zamiary, ale o nich za wcześnie jeszcze mówić. Nie ukrywam, że jako firma fonograficzna mamy obecnie największy zasób nagrań muzyki klasycznej, który w każdej chwili można wydać na płytach i który nie ulega „przeterminowaniu”, jak to ma miejsce w rozrywce.

– **Mówi się o waszych ambicjach radiowych...**

– Jesteśmy w trakcie uruchomienia w Kielcach lokalnej radiostacji komercyjnej na falach ultrakrótkich. Ma to być rozgłośnia skomputeryzowana, najlepsza pod względem programowym. Posiadamy własne studia, niezbędny sprzęt, w tym profesjonalne magnetofony studyjne, stoły montażowe i mikserskie. Brakuje tylko masztu, nadajnika i... częstotliwości. O zgodę na uruchomienie radia komercyjnego wystąpiliśmy do ministra łączności jeszcze w lutym. W czerwcu, zamiast niej, otrzymaliśmy od świeżo wówczas powołanej Państwowej Agencji Radiokomunikacyjnej informację, że trzeba wypełnić nowe formula-

rze. Zrobiliśmy to i teraz czekamy z utęsknieniem na wejście w życie ustawy o radiofonii, bo bez niej nie dostaniemy przydziału częstotliwości.

– **Taka stacja radiowa sporo kosztuje. Czy „Wifon” na to stać?**

– Obliczamy, że koszt uruchomienia wyniesie od 3 do 5 miliardów zł. Największym problemem będzie maszt, który musi być odpowiednio wysoki z uwagi na usytuowanie siedziby „Wifonu” u stóp wzgórza katedralnego. Szukamy udziałowca, który pokryje część wydatków, otrzymując w zamian udziały w zyskach. Ze swej strony, aktywnie przygotowujemy się do nadawania programu komercyjnego. Powstała z naszym udziałem spółka pod nazwą Agencja Promocji i Reklamy Studio-„Wifon” nagrywa już audycje reklamowe, które na razie emitowane są na falach Rozgłośnia Regionalnej Polskiego Radia.

– **Pałacyk, w którym mieści się „Wifon”, już kiedyś służył radiu. Wszak tu mieściła się Rozgłośnia Regionalna PR przed przeprowadzką do nowej siedziby przy ul. ZWM. Minęło kilkanaście lat i proszę! – może znów będzie służyć radiowcom!**

– Jestem głęboko przekonany, że tak się wkrótce stanie!

– **Dziękuję za rozmowę.**

(lak)

MIESZANKA FILMOWA

Nie wiercie w duchy!

Nie wiercie w duchy (ani też w ducha) z tej chociażby przyczyny, że sami twórcy filmu wcale do tego nie zachęcają. Oryginalny tytuł obrazu **Jerry'ego Zuckera** brzmi przecież „Ghost”, co znaczy duch i nic więcej. Prawdopodobnie polski dystrybutor wziął pod uwagę fakt, że kilka lat temu wyświetlany był na naszych ekranach film zatytułowany DUCH właśnie (reżyseria Tobe Hoopera). Aby więc uniknąć ewentualnych pomyłek i niejasności – zafundowano widzom nachalnie namawiające UWIERZ W DUCHA! (w domyśle zapewne: „a nie pożałujesz”).

Zawołanie to oznacza również coś innego. Zachęca mianowicie do pójsia na wspomniany film, do poddania się czarowi ekranowej iluzji. I rzeczywiście **UWIERZ W DUCHA!** może wydawać się utworem interesującym i wartym obejrzenia. Nie dziwi jego ogromny sukces kasowy, ani też tegoroczny Oscar za najlepszy scenariusz oryginalny. Ale żeby pod wpływem projekcji zaraz zacząć wierzyć w duchy? To chyba przesada!

A zatem nie wiercie w ducha i to nie tylko dlatego, że nazywa się on Sam Wheat („wheat” oznacza po polsku „pszenicę”). Nie jest to wprawdzie najlepsze nazwisko dla zaświatowej istoty, ale czy w gruncie rzeczy ma to w jej przypadku jakiegokolwiek znaczenie? Owego Sama gra zresztą Patrick Swayze, który dzięki tej roli ponownie znalazł się w gronie najpopularniejszych aktorów. Jeśli więc już koniecznie trzeba w coś (lub kogoś) uwierzyć, to raczej właśnie w Patricka grającego z przekonaniem zdematerializowaną i niewidoczną dla innych (ale oczywiście widoczną na ekranie) duszę bohatera.

Dusza ta natychmiast po tragicznej śmierci Sama oddzieliła się od jego ciała. Pozostaje jednak wśród żywych, ponieważ jako tak zwany „duch opiekuńczy” musi zapobiec kolejnej zbrodni, tym bardziej że niebezpieczeństwo zagraża jego narzeczonej.

Film **Zuckera** zawiera bowiem w sobie sensacyjno-kryminalną intrygę, na którą nakładają się elementy melodramatyczne i komediowe. Nie jest zatem typowym horrorem, właściwie jedynym „horrorowym” motywem wy-

dają się tutaj postaci samych duchów, niegroźnych jednak i nieszkodliwych.

Nie wiercie więc w tego rodzaju niezmiernie istoty, nie wiercie w duchy pozbawione swoich „naturalnych” atrybutów. Jak zresztą można mieć do nich zaufanie, skoro nie chcą straszyć nawet w komediowej konwencji? Żeby chociaż rozmieszwały (tak jak w **POGRÓMCACH DUCHÓW** Ivana Reitmana), żeby przynajmniej były dokuczliwe i złośliwe...

Nie można przecież traktować poważnie kogoś, kto swą wszechwiedzę i nadludzkie możliwości wykorzystuje wyłącznie do szlachetnych celów, nie można uwierzyć w zaświaty tylko dlatego, że do ich przedstawienia użyto całego arsenału technicznych środków i efektów specjalnych. Najczęściej używanym spośród nich jest chyba nakładanie na siebie wielu różnych ujęć, kreconych przy wykorzystaniu odmiennych metod, jak na przykład: animacji, zmniejszania, techniki komputerowej.

W związku z przygotowawaną rozprawą sądową z powodstwa cywilnego (chodzi o jakąś międzysąsiedzką pyskówkę czy też pomówienie) zachodziła konieczność przesłuchania rolnika **Tadeusza B.** Z niewiadomych powodów policjanci z Brodów Iłżeckich nie skorzystali z drogi pocztowej, aby owego gospodarza wezwać na posterunek. Wielokrotnie osobiście fatygowali się do sąsiedniej wsi, gdzie zamieszkuje **Tadeusz B.**, by wręczyć pisemne wezwanie. Niestety, za każdym razem zastawali zamknięte...

Stróżę gminnego porządku publicznego wiedzieli, iż od dłuższego czasu gospodarz bawi się za granicą. Kiedy więc do posterunku dotarła informacja, że powrócił on z Niemiec, funkcjonariusze **B.** i **Cz.** po raz kolejny podjechali pod dom. I tym razem wejścia do mieszkania strzegły solidne zamki...

Jeden z policjantów dostrzegł poświatę od telewizora. Domyślił się, że ktoś jest wewnątrz i postanowił wejść bocznymi drzwiami. W rozjaśnionym światłem latarki pokoju dostrzegł żonę i dziecko...

Pech chciał, że w tym czasie nadszedł właściciel mieszkania,

Powtarzam więc raz jeszcze: nie wiercie w duchy, nie wiercie też duchom rodem z Hollywood. Nie dajcie wiary opowieściom o upiorkach, straszylkach, wilkołakach i wampirach. Nie przywiązujcie nadmiernej wagi do stwierdzeń zapewniających, że krasnoludki są na świecie. To wszystko błaga oraz bajki dla grzecznych dzieci.

Nie wiercie zatem w bajki, bajeczki i baśnie. Uwiercie za to mocno w kreacyjną i iluzjonistyczną wręcz potęgę amerykańskiego kina, jego techniczną, aktorską i scenariuszową sprawność. Tylko ono potrafi sprawić, że widz daje się porwać ekranowej żłudzie, że niekiedy nawet (o zgrozo!) jest w stanie uwierzyć w ducha.

GRZEGORZ ZIĘBA

ROLNIK ZAARESZTOWAŁ POLICJANTÓW

W związku z przygotowawaną rozprawą sądową z powodstwa cywilnego (chodzi o jakąś międzysąsiedzką pyskówkę czy też pomówienie) zachodziła konieczność przesłuchania rolnika **Tadeusza B.** Z niewiadomych powodów policjanci z Brodów Iłżeckich nie skorzystali z drogi pocztowej, aby owego gospodarza wezwać na posterunek. Wielokrotnie osobiście fatygowali się do sąsiedniej wsi, gdzie zamieszkuje **Tadeusz B.**, by wręczyć pisemne wezwanie. Niestety, za każdym razem zastawali zamknięte...

Stróżę gminnego porządku publicznego wiedzieli, iż od dłuższego czasu gospodarz bawi się za granicą. Kiedy więc do posterunku dotarła informacja, że powrócił on z Niemiec, funkcjonariusze **B.** i **Cz.** po raz kolejny podjechali pod dom. I tym razem wejścia do mieszkania strzegły solidne zamki...

Jeden z policjantów dostrzegł poświatę od telewizora. Domyślił się, że ktoś jest wewnątrz i postanowił wejść bocznymi drzwiami. W rozjaśnionym światłem latarki pokoju dostrzegł żonę i dziecko...

Pech chciał, że w tym czasie nadszedł właściciel mieszkania,

który pomagał po sąsiedzku zwozić z pola zboże. Gdy zobaczył, co się dzieje pobiegł z krzykiem do sąsiadów, że policjanci siłą wtargnęli do jego domu...

„Uwięziony” w mieszkaniu policjant przeraził się nie na żarty. W obawie przed wzburzoną gromadą rolników nie miał innej rady jak sforsowanie drzwi, które nie stawały zbyt długo oporu...

Przekładający snopki z przyczepy do stodoły nie kwapili się zbyt do oglądania zajścia, gdyż spieszyli się z wyładunkiem. Policjant, który za wszelką cenę postanowił wręczyć gospodarzowi wezwanie, był już przed bramą. Mimowolnie świadkowie incydentu usłyszeli dość nerwową wymianę zdań. Funkcjonariusz domagał się przyjęcia pisemnego wezwania. Gospodarz oświadczył, że nie wypuści policjantów z podwórka, dopóki nie naprawią uszkodzonych drzwi. Jego zdaniem wyłamało je podczas potajemnego wchodzenia do domu...

Gdy bagatelizując całe zajście policjanci zamierzali odjechać służbowym „tarpanem”, gospodarz krzyknął do swego brata: „kładź się pod samochód, a ja idę dzwonić do prokuratora”.

Brat nie spieszył się więc wyjazd zastawiono traktorem...

Niby wolni policjanci znaleźli się w zmyślonej pułapce. Próby wieczornych rozmów nie przyniosły praktycznie żadnych rezultatów – obie strony obstawały przy swoich racjach. Wezwane drogą radiową policjanie posiłki nie zdecydowały się na „rozwiązanie siłowe” – skończyło się na słownych „przepychankach”. Służbowa „nyska” odjechała z niczym – mundurowi współtowarzysze pozostawiali nadal w potrzasku.

Obawiając się niekorzystnego obrotu zdarzeń, żona gospodarza powiadomiła o zajściu telefonicznie oficera dyżurnego KRP w Starachowicach. Odbierający nocny telefon **Andrzej K.** nie był nim zachwycony – mówił dość podniesionym głosem, pytany o swoje personalia odpowiedział niechętnie, z irytacją w głosie. O nocnym zdarzeniu powiadomiono również Komendę Wojewódzką Policji...

Przed północą przyjechał czerwony „polonez”, z którego wysiadło kilku policjantów w cywilu. Ich argumenty okazały się na tyle skuteczne, że około 1.30, po blisko pięciu godzinach, po-

sterunkowi z Brodów byli wolni...

Niedługo potem w KRP w Starachowicach rozpoczęły się przesłuchania licznych świadków owego niecodziennego zdarzenia. Niektórzy z nich twierdzą, że podczas składania zeznań traktowano ich najogólniej mówiąc – niezbyt kulturalnie...

Tadeusz B. złożył zażalenie na postępowanie policji: najście na mieszkanie, zniszczenie drzwi i – szybko wyjechał za granicę. Mimo to trwa postępowanie przygotowawcze prowadzone pod nadzorem miejscowej prokuratury. Ale ani starachowicka policja, ani też jej kielecka zwierzchność nie jest skłonna do ujawniania szczegółów.

Z nieoficjalnych źródeł dowiedzieliśmy się, że policja zamierza oskarżyć **Tadeusza B.** o znieważenie funkcjonariusza na służbie oraz zmuszenie do zaniechania czynności urzędowych (art. 235 i 236 kodeksu karnego). Jeżeli sprawa trafi do sądu, krewkiemu rolnikowi grożą nawet 3 lata pozbawienia wolności...

MAREK BARAŃSKI



Patrick Swayze i Demi Moore w filmie „Duch”



...a katarynka gra.

Fot. G. Romaniński

BUSKO ZDRÓJ • JĘDRZEJÓW • KAZIMIERZA WIELKA • KOŃSKIE • MIECHÓW
OSTROWIEC ŚWIĘTOKRZYSKI • PIŃCZÓW • SKARŻYSKO-KAMIENNA • STARACHOWICE • WŁOSZCZOWA

BILANS „Lata z »Solidarnością«”

Ogólny kryzys odbija się drastycznie na budżetach ogromnej większości polskich rodzin. Część wynikających z tego konsekwencji ponoszą dzieci. Do licznych wyrzeczeń dnia codziennego dołączyło może najcięższe – z braku pieniędzy wiele rodzin musiało w tym roku zrezygnować z wysłania swoich pociec na wakacyjne wyjazdy. Zapewnienie pozostającym w domu dzieciom – zwłaszcza z rodzin ubogich – choćby namiastki wakacji stało się celem akcji »Lata z »Solidarnością«”, zorganizowanej po raz drugi z rządu przez Komisję Zakładową NSZZ »Solidarność« Huty »Ostrowiec«.

W opinii Zdzisława Zugaja, wiceprzewodniczącego Komisji Zakładowej a zarazem głównego – obok Wiesława Kwiatkowskiego – organizatora akcji tegoroczne »Lata z »Solidarnością«” wypadło lepiej niż poprzednie. Na sukces akcji złożyły się: większe doświadczenie organizacyjne, duże zaangażowanie wszystkich współdziałających, wreszcie hojne wsparcie ze strony sponsorów.

Główną atrakcją były 10-dniowe obozy w Brodach Łżeckich, podczas których dzieci robiły pierwsze rajdy do Kałkowa, uczestniczyły w ogniskach, przejechały się ciuchcią, brały udział w wycieczce w Góry Świętokrzyskie oraz zdawały egzaminy na karty: pływanie i rowerowe. W sumie podczas 6 turnusów przez Brody Łżeckie przewinęło się 420 osób.

Oprócz tego w ramach akcji organizowane były różnego rodzaju zajęcia w ZDK, Klubie Technika i ODK na Wspólnej. Skorzystało z nich około 900 dzieci i młodzieży, przy czym pierwszeństwo miały dzieci z rodzin najuboższych. Koszt całego »Lata z »Solidarnością«” zamknął się kwotą 240 mln zł, z czego 30 mln zł wyłożyła »S« huty, 24 mln zł Zbigniew Kośla, »Leda“ 6–7 mln zł, »Hutnik“ 8,5 mln zł.

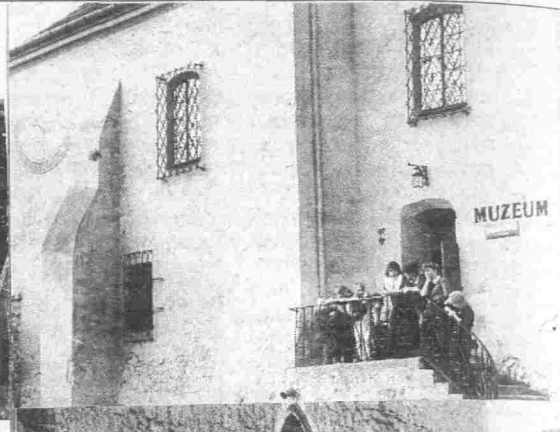
PIOTR KOPANSKI



Pożegnanie Lata w Szydłowie

W niedzielę 15 bm. odbyła się pod tym tytułem impreza na placu Zamkowym w Szydłowie. Sponsorowana przez miejscową spółkę handlową »Sukces«, zgromadziła dużą publiczność, która doskonale się bawiła (chwilami aż za bardzo). Będąc w Szydłowie warto zwiedzić muzeum – pełno tam ciekawych eksponatów.

M.L.
Zdjęcia Marek Lopiński



Co słyszeć w „Zielonej” PIĘKNO NASZEJ BRZYDOTY

W galerii »Zielona“ w Busku Zdroju otwarto wystawę monotypii Marka Wawro pn. »Life«. Otwarcie jej odbyło się 12 września o godz. 18. Ekspozycja obejmuje tegoroczny dorobek twórcy: plastyka: monografie, rysunki oraz malarstwo publiczne pokazane po raz pierwszy.

Swoją twórczość Marek Wawro poświęcił człowiekowi, który przynosił się do własnych utonności, śmieszności i słabości. Artysta wyraża się o nim ciepło i z sympatią. Przedstawia on ludzi (często siebie samego) w sytuacjach ciężkich, nieprzyjemnych. Odbiór łagodni przez zastosowanie bogatej i dynamicznej palety barw, wyrażając piękno tkwiące w brzydotcie człowieka.

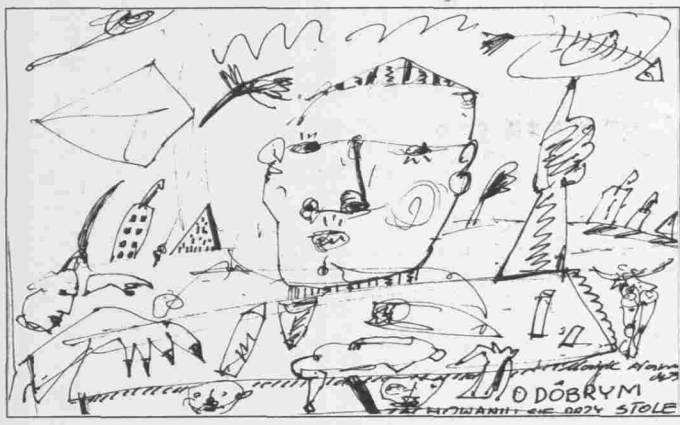
Marek Wawro zajmuje się twórczością od 1974 roku: grafiką, rysunkiem i malarstwem, które uprawia równolegle. Jak twierdzi, jedynie w ten sposób może uzyskać dystans do tego co robi. Jego pierwsze prace: monochromatyczne i surowe – przeszły metamorfozę. Teraz są rozbudowane formalnie, a przede wszystkim kolorystycznie.

Główny wątek każdej malarzkiej opowieści opatrzonej jest tytułem, rodzajem didaskaliów. To – to detale, niby niepotrzebne i nie związane tematycznie z całością, tworzą niepowtarzalny klimat.

Pierwsza wystawa tego plastyka odbyła się w 1976 roku w parku miejskim na jakimś festynie czy święcie. Rysunki przypięto na spinaczach do metalo-

wych słupów. Pewien Japończyk kupił jeden z nich; honorarium starczyło na dużą kawę i butelkę ciociosanu. Od tego czasu artysta brał udział w wielu poważnych wystawach, m.in. w Warszawie, Budapeszcie, Katowicach, Kielcach.

»Zielona« zaprasza do zwiedzania ekspozycji Marka Wawro do pierwszych dni października. (dob)



Wojsko bez generalów broni

Zniesienie stopnia generała broni jest jedną z zmian w poselskim projekcie nowelizacji ustawy o powszechnym obowiązku obrony PRL. Nad tym projektem debatowały ostatnio na

Biskupi apelują

O powszechny udział w wyborach i poparcie »tych, którzy gwarantują zachowanie tożsamości narodu i jego chrześcijańskich wartości« zaapelowali kardynałowie, arcybiskupi i biskupi polscy w słowie pasterskim o zadaniach katolików wobec wyborów parlamentarnych. List biskupów ma zostać odczytany 29 bm. na wszystkich mszach.

wspólnym posiedzeniu sejmowe komisje Obrony Narodowej i Ustawodawcza.

Podczas posiedzenia posłowie powołali także specjalną podkomisję do rozpatrzenia rządowego projektu ustawy o zmianach w zakresie działania ministra obrony narodowej oraz zasad kierowania i dowodzenia siłami zbrojnymi Rzeczypospolitej Polskiej.

Posłowie wyrazili opinie, że projekty nowelizacji wojskowych ustaw powinny zostać rozpatrzone przez parlament obecnej kadencji, dlatego też prace Komisji Obrony Narodowej i Komisji Ustawodawczej będą kontynuowane, tak aby drugie czytanie tych ustaw na plenarnym posiedzeniu Sejmu mogło się odbyć pod koniec września br.

Z przyrodą na ty CZEREMCHA ZWYCZAJNA

Jest to roślina mało u nas doceniana, choć dość powszechna. Rośnie nad brzegami wód i w lasach liściastych oraz mieszanych. Znosi doskonale ocienienie, ale wymaga wilgotnych gleb. Spotyka się ją też w ogrodach i winna być do nich wprowadzana.

Dojrzewające w lipcu i sierpniu owoce czerechmy można wykorzystywać w gospodarstwie domowym do wyrobu win, a także marmolady. W medycynie ludowej suszone owoce czerechmy używane były przy biegunkach, zamiast owoców czarnej jagody.

Czeremcha pospolita należy do pierwszych roślin, u których wykryto fitoncydy – wydzielane na zewnątrz lotne substancje o silnym działaniu mikrobójczym. Jest też odporna na skażenie biosfery. Drewno zaś, o pięknym żółtawobrazowym zabarwieniu jest miękkie i łatwe w obróbce.

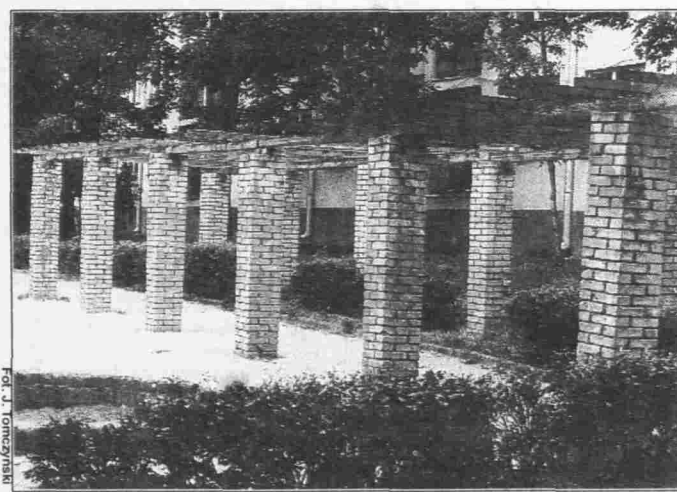
Zalety tej rośliny winny być zachęta do – choćby pojedynczego

– wprowadzania jej do sadów i ogrodów. Powinna też znaleźć się w zadrzewieniach osiedlowych, w pobliżu placów zabaw itp. Czeremcha bardzo łatwo się rozmnaża, między innymi wegetatywnie przez rzęsy i odkłady.

B. J. Bajor

To jest głowa!

Uwagę mieszkańców, osób odwiedzających gród Stara przykuwa surrealistyczna konstrukcja, którą zafundowała dzieciom słynąca z wielu przedziwnych pomysłów, Starachowicka Spółdzielnia Mieszkaniowa. Próbowałem, przy pomocy fachowych sił, dobiec do czego mogą służyć murowane słupki połączone próchnięjącymi belkami. Bezskutecznie. Także i twórcy dzieła nie potrafili udzielić odpowiedzi na



Mozolne »docieranie« prawa o kontroli skarbowej

Sejmowa komisja nadzwyczajna do rozpatrzenia niektórych inicjatyw ustawodawczych uzgodniła tekst większości artykułów projektu ustawy o kontroli skarbowej. Kwestię, dotyczącą tajemnicy bankowej, a konkretnie prawa do jej naruszenia na żądanie Generalnego Inspektora Kontroli Skarbowej, pozostawiono do czasu uzgodnienia ostatecznej wersji projektu prawa bankowego, który jest omawiany w innych komisjach sejmowych.

Komisja przełożyła dyskusję nad projektem ustawy w izbach gospodarczych. W przygotowanej przez podkomisję wersji tego projektu opowiedziano się jednak za obowiązkową przynależnością do samorządów gospodarczych.

W Szczecinie studia zaoczne - płatne

Zarządzeniem rektora Uniwersytetu Szczecińskiego wprowadzona zostaje z nowym rokiem akademickim odpłatność za studia w systemie zaocznym.

Koszty studiów będą zróżnicowane w zależności od kierunków. Jeden semestr na Wydziale Matematyczno-Fizycznym oraz w Instytucie Kultury Fizycznej kosztować będzie 3 mln złotych, w Nauki o Ziemi i Geologii 2 mln, w Wydziale Angielskiego 1 mln. W studiach wieczorowych za jeden semestr 2 mln 800 tys. zł, na pozostałych kierunkach, m.in. humanistycznych, 2 mln 400 tys. zł.

Elektroniczny... urzędnik

Na jednej z wiosennych sesji Rady Miejskiej w Końskich wybuchła »awantura« w sprawie zakupu przez burmistrza dla potrzeb tutejszego urzędu kilku komputerów za kwotę około 50 mln złotych.

I oto ta sama rada po kilku miesiącach »zafundowała« temuż urzędowi nowoczesną elektroniczną centralę telefoniczną za sumę około 180 mln złotych.

Ta w pełni automatyczna centrala (każdy aparat posiada kalendarz i elektroniczny zegar!) pozwala na jednoczesne prowadzenie rozmów zarówno z abonentami zewnątrz, jak też wewnątrz urzędu. Instalacja tej centrali pozwoli ponoc – zdaniem sekretarza Urzędu Miasta, pana Ryszarda Ryski – zaoszczędzić dość znaczne kwoty pieniędzy. Dotychczas bowiem nawet rozmowy między wydziałami urzędu były płatne, gdyż odbywały się one za pośrednictwem centrali miejskiej.

ANDRZEJ ZDUNEK

FALSZYWE BANKNOTY

6 fałszywych banknotów o nominalnej 1 mln zł każdy ujawniono w Lublinie. Jak ocenia prokurator, fałszywe banknoty są trudne do odróżnienia od prawdziwych. Fałszywe pieniądze usiłował w jednym z kantorów wymienić na dolary obywatel rumuński.

Nic, tylko »rzucać mięsem«

Czytając regulamin targowisk miejskich, stanowiący załącznik do uchwały nr XXIV/139/91, Rady Miasta w Ostrowcu Św. odnosimy wrażenie, że jest to następny dokument spisany tylko po to, by istniał.

Krótki spacer po targowisku miejskim utwierdza nas w przekonaniu, że handel tu odbywa się żywiołowo, oferowane są artykuły, których sprzedaż regulamin zabrania a policja targowa legalizuje ich sprzedaż poprzez pobieranie opłaty za miejsce.

Sprzedaż drobiu odbywa się nie tylko z samochodu chłodni,

lecz także, co miało miejsce m.in. 09.09.91 wprost z betonowych schodów, przed boksem mięsnym. Tymczasem zgodnie z regulaminem § 3 pkt. 3 sprzedaż drobiu jest w ogóle zabroniona. Zapytany o ten fakt kierownik targowiska stwierdził, że: »to życie wymaga takich działań«.

Na targowisku miejskim w Ostrowcu handluje się także innymi artykułami zabronionymi regulaminem:

- tłuszczami roślinnymi
- środkami ochrony roślin
- środkami leczniczymi
- dietetycznym i środkami spożywczymi.

Odrębną sprawą jest sprzedaż mięsa. Handlowanie nim do godz. 12.00 odbywa się tylko w dniach kontroli »Sanepidu«. W pozostałe dni jeszcze o godz. 16.30 można nabyć a »wspaniały« zapach padliny »zaprasza« już od bramy. W § 11 regulaminu czytamy: »W przypadku stwierdzenia sprzedaży towarów objętych zakazem kierownik targowiska ma obowiązkiem powiadomić o zaistniałym fakcie właściwy organ«, ma także możliwość, zgodnie z § 17 usunięcia naruszających przepisów z terenu targowiska – nic mi nie wiadomo, aby skorzystał ze swoich uprawnień.

Michał Chamela

tak postawione pytanie. Zdaniem dzieci, to jest taka osiedlowa szubienica dla niepokornych.

MS

Z konferencji prasowej J. Kaczyńskiego

»Po rozstrzelaniu N. Ceausescu można było w Polsce zmienić front wobec sił postkomunistycznych.«

»Dekomunizację powinno się robić przy pomocy instrumentów prawnych, a nie przy pomocy jakiegś tam siekiery.«

»Siły postkomunistyczne muszą dostać po łapach, bo się z nas po prostu śmieją.«

»Nie możemy sobie pozwolić na słabą armię, podczas gdy np. za wschodnią granicą po broń nuklearną sięga Ukraina. Nie podziwiamy poglądów liberałów, którzy nieoficjalnie kwestionują potrzebę istnienia w Polsce silnej armii.«

Przywódca PC zaakcentował też ostatnio, że w sprawach gospodarczych jego partia kładzie nacisk na »rozwiązanie pętli finansowej, która zaciska się na szyjach przedsiębiorstw, także dobrych«. Według niego »plan Balcerowicza był dobry w pierwszej fazie, w pierwszych miesiącach 1990 r. Obecnie niedopuszczalne jest rujnowanie i duszenie przedsiębiorstw«.

Powszechny podatek dochodowy (IV)

Art. 30.

1. Dochodów:
1) z odsetek od pożyczek, z wyjątkiem, gdy udzielenie pożyczek jest przedmiotem działalności gospodarczej, a także z dywidend i innych przychodów z tytułu udziału w zyskach osób prawnych,
2) z wynagrodzeń za udzielanie pomocy policji lub Urzędowi Ochrony Państwa wypłacanych z funduszu operacyjnego nie łączy się z dochodami z innych źródeł przychodów.

2. Podatek od dochodów, o których mowa w ust. 1, ustala się w formie ryczałtu w wysokości 20 % uzyskanego przychodu.

Rozdział 7

Pobór podatku lub zaliczek na podatek przez płatników

Art. 31.

1. Osoby fizyczne, osoby prawne oraz inne jednostki organizacyjne nie posiadające osobowości prawnej, zwane dalej zakładami pracy, są obowiązane jako płatnicy obliczać i pobierać w ciągu roku zaliczki na podatek dochodowy od osób, które uzyskują od tych zakładów wynagrodzenie ze stosunku służbowego, stosunku pracy, pracy nakładczej lub spółdzielczego stosunku pracy oraz inne dochody podlegające opodatkowaniu podatkiem dochodowym.

2. Za inne dochody, o których mowa w ust. 1, uważa się dochody określone w art. 13, pkt. 7 i 8 oraz zasiłki pieniężne, z ubezpieczenia społecznego uzyskiwane od zakładu pracy, z którym podatnik pozostaje w stosunku służbowym, stosunku pracy lub spółdzielczym stosunku pracy, a w spółdzielniach pracy – również wypłaty z tytułu udziału w nadwyżce bilansowej.

Art. 32.

1. Zaliczka, o której mowa w art. 31, za miesiące od stycznia do listopada, a jeżeli zakład pracy nie jest obowiązany do dokonania rocznego obliczenia podatku – również za grudzień, wynosi 20 % dochodu uzyskanego przez pracownika w danym miesiącu.

2. Za dochód, o którym mowa w ust. 1, uważa się uzyskane w ciągu miesiąca przychody w rozumieniu art. 12 po odliczeniu kosztów uzyskania w wysokości określonej w art. 22 ust. 2. Jeżeli świadczenia w naturze ponoszone za podatnika lub inne nieodpłatne świadczenia przysługują podatnikowi za okres dłuższy niż miesiąc, przy obliczeniu zaliczek za poszczególne miesiące przyjmuje się ich wartości w wysokości przypadającej na jeden miesiąc. Jeżeli nie jest możliwe określenie, jaka część tych świadczeń przypada na jeden miesiąc, a doliczenie całej wartości w miesiącu ich uzyskania spowodowałoby niewspółmiernie wysoką zaliczkę w stosunku do wypłaty pieniężnej, zakład pracy na wniosek podatnika ograniczy pobór zaliczki za dany miesiąc pobierze pozostałą część zaliczki w następnych miesiącach roku podatkowego.

3. Zaliczkę obliczoną w sposób określony w ust. 1 i ust. 2 zmniejsza się o 72.000 zł, jeżeli pracownik przed pierwszą wypłatą wynagrodzenia złoży zakładowi pracy oświadczenie według ustalonego wzoru, w którym stwierdzi, że:

- nie otrzymuje emerytury lub renty,
 - nie osiąga dochodów z tytułu członkostwa spółdzielni produkcyjnej lub innej spółdzielni zajmującej się produkcją rolną,
 - nie osiąga dochodów, od których jest obowiązany opłacać zaliczki na podstawie art. 44,
 - nie otrzymuje zasiłku od organu zatrudnienia,
 - określa ten zakład pracy jako właściwy do stosowania odliczenia, o którym wyżej mowa, w przypadku, gdy równocześnie osiąga od innych zakładów pracy dochody ze stosunku służbowego, stosunku pracy, spółdzielczego stosunku pracy lub wykonywania pracy nakładczej.
4. Pracownik jest obowiązany zawiadomić zakład pracy o zmianach w stosunku pracy do stanu faktycznego wynikającego z oświadczenia przed wypłatą wynagrodzenia za miesiąc, w którym zaszła zmiana.

Art. 33.

1. Rolnicze spółdzielnie produkcyjne oraz inne spółdzielnie zajmujące się produkcją rolną są obowiązane jako płatnicy pobierać w ciągu roku zaliczki na podatek dochodowy od dokonywanych na rzecz członków spółdzielni wypłat z tytułu dniówek obrachunkowych, udziału w dochodzie podzielonym spółdzielni, a także uzyskiwanych od spółdzielni przez jej członków innych dochodów, określonych w art. 13 pkt. 7 i 8 oraz zasiłków pieniężnych z ubezpieczenia społecznego.

2. Zaliczka, o której mowa w ust. 1, za miesiące od stycznia do listopada, a jeżeli spółdzielnia nie jest obowiązana do dokonania rocznego obliczenia podatku – również za grudzień, wynosi 20 % dochodu uzyskanego w danym miesiącu minus 72.000 zł.

3. Dla obliczenia zaliczki od wypłat dniówek obrachunkowych wyłącza się z opodatkowania ich część przypadającą na działalność rolniczą określoną w art. 12 ust. 6 w takim stosunku procentowym, w jakim pozostawał w roku poprzedzającym rok podatkowy udział dochodu z tej działalności w ogólnym dochodzie podzielnym spółdzielni.

Art. 34.

1. Organy rentowe są zobowiązane jako płatnicy pobierać zaliczki miesięczne od wypłacanych bezpośrednio przez te organy emerytur i rent oraz zasiłków pieniężnych z ubezpieczenia społecznego.

2. Zaliczka, o której mowa w ust. 1, od emerytur i rent za miesiące od stycznia do listopada, a jeżeli organ rentowy nie jest obowiązany do dokonania rocznego obliczenia podatku – również za grudzień, wynosi 20 % wypłaconej emerytury lub renty minus 72.000 zł.

3. Zaliczka, o której mowa w ust. 1, od zasiłków z ubezpieczenia społecznego wypłaconych bezpośrednio przez organ rentowy wynosi 20 % kwoty zasiłków.

4. Zaliczkę obliczoną w sposób określony w ust. 3 zmniejsza się o 72.000 zł, jeżeli:

- wypłata zasiłków dotyczy okresu pełnego miesiąca kalendarzowego i związana jest z pozostawaniem w stosunku służbowym, w stosunku pracy, pracy nakładczej lub spółdzielczym stosunku pracy oraz

2) łącznie z dokumentacją uzasadniającą wypłatę zasiłków organowi rentowemu złożone zostanie przez zasiłkobiórcę oświadczenie według ustalonego wzoru, w którym stwierdzi, że w okresie zasiłkowym:

- nie otrzymuje emerytury lub renty,
- nie osiąga innych dochodów poza dochodami uzyskiwanymi w zakładzie pracy, w którym ubezpieczenie z tytułu zatrudnienia jest podstawą powstawania prawa do zasiłku,
- zakład pracy, o którym mowa pod lit. b, oblicza zaliczki od dochodów pracownika w sposób określony w art. 32 ust. 3,
- nie otrzymuje zasiłku od organu zatrudnienia.

Przepis art. 32 ust. 4 stosuje się odpowiednio.

5. Organy rentowe dokonując bezpośrednio wypłaty zasiłków z ubezpieczenia społecznego, związanych z pozostawaniem w stosunku służbowym, stosunku pracy, pracy nakładczej lub spółdzielczym stosunku pracy, obowiązane są w terminie do dnia 20 miesiąca następującego po miesiącu, w którym dokonały wypłaty zasiłku, przekazać informację według ustalonego wzoru podatnikowi oraz zatrudniającemu go zakładowi pracy o wysokości wypłaconego zasiłku oraz wysokości pobranej zaliczki na podatek.

6. W przypadku wypłaty zasiłków bezpośrednio przez organ rentowy po ustaniu zatrudnienia zasady określone w ust. 3 i 4 oraz w art. 32 ust. 3 stosuje się odpowiednio.

Art. 35.

1. Organy zatrudnienia są obowiązane jako płatnicy pobierać zaliczki miesięczne od wypłacanych przez nie zasiłków.

2. Zaliczka, o której mowa w ust. 1 za poszczególne miesiące roku podatkowego wynosi 20 % kwoty zasiłku minus 72.000 zł.

Art. 36.

W stosunku do podatników określonych w art. 31, 33, 34 i 35, którzy poza dochodem uzyskiwanym od płatnika nie osiągają żadnych innych dochodów, przy ustaleniu zaliczki oraz dokonywaniu obliczenia rocznego stosuje się odpowiednio przepis art. 27 ust. 2, z tym że zaliczkę ustala się w wysokości nadwyżki ponad 1/12 kwoty określonej stosownie do tego przepisu.

Art. 37.

1. Jeżeli pracownik, członek rolniczej spółdzielni produkcyjnej lub innej spółdzielni zajmującej się produkcją rolną, emeryt lub rencista albo osoba pobierająca zasiłek złoży podatnikowi wymienionemu w art. 31, 33 lub 34 przed dniem 31 grudnia roku podatkowego oświadczenie sporządzone według ustalonego wzoru, które traktuje się na równi z zeznaniem, że:

- nie korzysta z możliwości łącznego opodatkowania jego dochodów z dochodami małżonka,
- poza dochodami uzyskanymi od płatnika nie uzyskał innych dochodów z wyjątkiem:
 - zasiłków z ubezpieczenia społecznego pozostających w związku z zatrudnieniem u płatnika oraz
 - dochodów określonych w art. 28, 30 i 41 ust. 3,
- nie ponosi wydatków podlegających odliczeniu od dochodu (art. 26), płatnik jest obowiązany dokonać rocznego obliczenia podatku według zasad określonych w art. 27 od dochodu uzyskanego przez podatnika za cały rok. Podatek wynikający z obliczenia rocznego jest podatkiem dochodowym należnym od podatnika za dany rok.

2. W przypadku uzyskania w ciągu roku podatkowego przez pracownika, członka rolniczej spółdzielni produkcyjnej lub innej spółdzielni zajmującej się produkcją rolną, o którym mowa w ust. 1, dochodu z tytułu zasiłków z ubezpieczenia społecznego, wypłaconych bezpośrednio przez organ rentowy w związku z zatrudnieniem u płatnika – płatnik przy dokonywaniu rocznego obliczenia podatku, o którym mowa w ust. 1 obowiązany jest uwzględnić uzyskany przez pracownika (członka) dochód z tytułu zasiłków oraz pobrane przez organ rentowy zaliczki na podatek w wysokości wynikającej z otrzymanej, zgodnie z art. 34 ust. 5, informacji tego organu.

Art. 38.

1. Płatnicy, o których mowa w art. 31, 33, 34 i 35, przekazują, z zastrzeżeniem ust. 2, kwoty pobranych zaliczek na podatek, w terminie do dnia 20 miesiąca następującego po miesiącu, za który pobrano zaliczki, na rachunek urzędu skarbowego, właściwego według siedziby płatnika, przesyłając równocześnie deklarację według ustalonego wzoru, która zawiera łączną sumę wypłat dokonanych w danym miesiącu z tytułów określonych w art. 31 ust. 1, kwotę potrąconego podatku dochodowego oraz kwotę podatku wypłaconego na rachunek urzędu skarbowego; jeśli pomiędzy kwotą potrąconego podatku a kwotą wypłaconego podatku występuje różnica, należy ją wyjaśnić w deklaracji.

2. Płatnicy będący zakładami pracy chronionej kwoty pobranych zaliczek na podatek przekazują:

- w 10 % na Państwowy Fundusz Rehabilitacji Osób Niepełnosprawnych,
- w 90 % na zakładowy fundusz rehabilitacji osób niepełnosprawnych.

3. Płatnicy dokonują rocznego obliczenia podatku, o którym mowa w art. 37, w terminie do dnia 31 stycznia po upływie roku podatkowego. Różnica pomiędzy podatkiem wynikającym z rocznego obliczenia podatku a sumą zaliczek pobranych za miesiące od stycznia do listopada, jeżeli nie została pobrana z dochodu za grudzień, na wniosek podatnika, a w przypadku emerytów i rencistów – również z urzędu, może być pobrana z dochodu za styczeń, luty i marzec roku następnego. Jeżeli z obliczenia rocznego wynika nadpłata, zalicza się ją na poczet zaliczki należnej za styczeń, a jeżeli po pobraniu tej zaliczki pozostaje nadpłata, zwraca się ją podatnikowi gotówką. Zwrotu nadpłaty w gotówce dokonuje zakład pracy.

4. Zwrócone nadpłaty w gotówce płatnik potrąca z kwot pobranych zaliczek przekazywanych urzędowi skarbowemu, wykazując je w deklaracji, o której mowa w ust. 1.

Art. 39.

1. Płatnicy, o których mowa w art. 31, 33, 34 i 35, do dnia 31 marca roku następującego po roku podatkowym są obowiązani sporządzić

w trzech egzemplarzach według ustalonego wzoru informację dla każdego podatnika, wskazującą wysokość uzyskanych przez niego dochodów oraz należnego i pobranego podatku. Jeden egzemplarz informacji zakład pracy doręcza podatnikowi, a drugi przekazuje według miejsca zamieszkania podatnika. W terminie do dnia 15 kwietnia urzędowi skarbowemu właściwemu według miejsca zamieszkania podatnika.

2. Jeżeli obowiązek poboru przez płatników, o których mowa w art. 31, 33, 34 i 35, zaliczek na podatek ustał w ciągu roku, płatnicy są zobowiązani sporządzić informację określoną w ust. 1 i przekazać ją podatnikowi oraz urzędowi skarbowemu właściwemu według miejsca zamieszkania podatnika, w terminie do dnia 15 miesiąca następującego po miesiącu, w którym pobrana została ostatnia zaliczka.

3. Banki, które dokonują wypłaty emerytur i rent z zagranicy, są obowiązane do dnia 31 stycznia roku następującego po roku podatkowym sporządzić w trzech egzemplarzach według ustalonego wzoru informację dla każdego podatnika, wskazującą wysokość wypłaconej emerytury lub renty. Jeden egzemplarz informacji bank doręcza podatnikowi, a drugi egzemplarz przekazuje w terminie do dnia 15 lutego urzędowi skarbowemu właściwemu według miejsca zamieszkania podatnika.

4. Na wniosek podatników, którzy poza emeryturą lub rentą otrzymywaną z zagranicy nie osiągają innych dochodów, z wyjątkiem wymienionych w art. 28, 30 i art. 41 ust. 3, banki jako płatnicy są obowiązane pobierać w ciągu roku zaliczki na podatek dochodowy od wypłacanych emerytur i rent, a po upływie roku dokonywać obliczenia rocznego. Zaliczki za miesiące od stycznia do listopada, a jeżeli bank nie jest obowiązany do dokonania obliczenia rocznego – również za grudzień, wynoszą 20 % wypłaconej emerytury lub renty minus 72.000 zł. Przepisy ust. 1 oraz art. 36 stosuje się odpowiednio. W tym przypadku przepis ust. 3 nie ma zastosowania.

Art. 40.

Podatnicy, o których mowa w art. 31, 33, 34 i 35; jeżeli osiągają inne dochody, od których płatnicy nie mają obowiązku poboru zaliczek na podatek, są obowiązani wypłacić zaliczki na podatek należny od tych dochodów według zasad określonych w art. 44.

Art. 41.

1. Osoby fizyczne będące podmiotami gospodarczymi oraz osoby prawne i jednostki organizacyjne nie mające osobowości prawnej, które dokonują wypłaty należności z tytułu:

- działalności określonej w art. 13 pkt. 2 i 5–8, z praw autorskich oraz z praw do projektów wynalazczych, znaków towarowych i wzorów zdobniczych, w tym również z tytułu zakupu tych praw,
- odsetek od pożyczek oraz dywidend i innych przychodów z tytułu udziału w zyskach osób prawnych, są obowiązane jako płatnicy pobierać od dokonywanych wypłat:

- z tytułów określonych w pkt. 1 – zaliczki na podatek dochodowy w wysokości 20 % należności, pomniejszonej o koszty uzyskania przychodów, wypłacanej osobom określonym w art. 3 lub zryczałtowany podatek dochodowy, o którym mowa w art. 29, jeżeli należność wypłacana jest osobom określonym w art. 4,
- z tytułów określonych w pkt. 2 – zryczałtowany podatek dochodowy.

2. Dla celów obliczenia zaliczki na podatek dochodowy, o której mowa w ust. 1 pkt. 1, koszty uzyskania przychodów uwzględnia się w wysokości określonej w art. 22 ust. 9.

3. Jeżeli należna – zgodnie z zawartą umową – kwota wypłacana osobie nie będącej pracownikiem płatnika nie przekracza 200.000 zł z tytułów określonych w ust. 1 pkt. 1, pobrana zaliczka stanowi należny podatek od dochodu osiągniętego z tych tytułów.

4. Jednostki organizacyjne lub urzędy ochrony państwa są obowiązane jako płatnicy pobierać zryczałtowany podatek dochodowy od dokonywanych wypłat z tytułów określonych w art. 30 ust. 1 pkt. 2.

5. Kwota, o której mowa w ust. 3, poczynając od roku podatkowego 1993 ulega w każdym roku podwyższeniu w stopniu odpowiadającym wskaźnikowi wzrostu kwoty stanowiącej górną granicę pierwszego przedziału skali, o której mowa w art. 27 ust. 1.

6. Minister finansów, w drodze rozporządzenia, ustala na każdy rok podatkowy z uwzględnieniem zasady, o której mowa w ust. 5, kwotę dochodu, od której pobrana zaliczka stanowi należny podatek.

Art. 42.

Płatnicy, o których mowa w art. 41, przekazują kwoty pobranych zaliczek na podatek lub pobranego zryczałtowanego podatku w terminie do 7 dnia miesiąca następującego po miesiącu, w którym pobrano zaliczkę (podatek) na rachunek urzędu skarbowego właściwego miejsca zamieszkania podatnika, a jeżeli chodzi o podatników nie mających w Rzeczypospolitej Polskiej miejsca zamieszkania lub pobytu – na rachunek urzędu skarbowego właściwego w sprawach opodatkowania osób zagranicznych. W terminie przekazania kwoty pobranego podatku (zaliczek) płatnicy są obowiązani przesyłać urzędowi skarbowemu wykaz pobranych zaliczek (podatku) sporządzony według ustalonego wzoru. Wykazem tym nie obejmuje się pobranego podatku, o którym mowa w art. 41 ust. 4.

Art. 43.

1. Podatnicy, którzy osiągają dochody z działów specjalnej produkcji rolnej, są obowiązani składać w terminie do dnia 30 listopada roku po przedzającym rok podatkowy właściwemu urzędowi skarbowemu deklarację według ustalonego wzoru o rodzajach i rozmiarach zamierzonych produkcji w roku następnym.

2. Jeżeli dochód z działów specjalnych produkcji rolnej jest ustalany na podstawie ksiąg, podatnicy składają właściwemu urzędowi skarbowemu w terminie określonym w ust. 1 deklarację o wysokości przewidywanego dochodu w roku następnym.

3. Podatnicy, o których mowa w ust. 1, są obowiązani zawiadomić właściwy urząd skarbowy w terminie 7 dni o:

- zaistnieniu zmian w prowadzonej produkcji w stosunku do podanej w deklaracji,
- zaprzestaniu lub rozpoczęciu w ciągu roku eksploatacji obiektów umożliwiających całoroczny cykl produkcji,
- rozpoczęciu w ciągu roku podatkowego prowadzenia działów specjalnych produkcji rolnej; w tym przypadku podatnicy ci składają deklarację, o których mowa w ust. 1, o rodzajach i rozmiarach zamierzonej produkcji w tym roku.

4. Podatnicy, o których mowa w ust. 1, są obowiązani wpłacać do kasy lub na rachunek właściwego urzędu skarbowego zaliczki miesięczne w wysokości ustalonej decyzją tego urzędu skarbowego, w terminach określonych w art. 44 ust. 6.

5. Jeżeli podatnicy, o których mowa w ust. 1 osiągają poza dochodem z działów specjalnych produkcji rolnej inne dochody, od dochodów tych opłacają zaliczki według zasad określonych w art. 44, bez łączenia tych dochodów z dochodem z działów specjalnych produkcji rolnej.

(dokończenie jutro)



PROGRAM I

13.25 Wiadomości
13.35–16.00 TV edukacyjna
13.35 Język francuski (4) – impresje fr. (wersja org.)
14.15 Język niemiecki (4) – impresje niem. (wersja org.)
14.50 Język angielski (4) – impresje ang. (wersja org.)
15.30 Uniwersytet Nauczycielski: Prezentacje
16.00 Program dnia
16.05 Studio 7 proponuje
16.15 „Luz” – pr. nastolatków
17.15 Teleexpress
17.30 Studio wyborcze – program Olgi Lipińskiej
17.55 Studio Sport
18.10 „Kraje, narody, wydarzenia”
18.50 „All” – ser. USA
19.15 Dobranoc: „Reksio”
19.30 Wiadomości
20.05 Teatr TV Jarosław Abramow-Newerly – „Derby w pałacu”. Reż. Ryszard Ber, wyk. H. Talar, K. Tyniec, J. Matyjaszkiewicz, A. Biedrzyńska i inni

21.50 „ABC ekonomii”: Jak się ustala ceny
22.00 Studio wyborcze
23.00 Wiadomości wieczorne
23.20 „Wiersze na dzień powszedni” – dzień jedenasty
23.25 BBC – World Service

PROGRAM II

6.30 Panorama
16.40 Powitanie
17.00 Studio Sport: Magazyn piłkarski
17.30 „Lekarz też człowiek” (3) – „Stawa” – ser. ang.
18.00 Program lokalny
18.30 „Ojczyzna – polszczyzna”: „Lepszy rydz niż nic”
18.45 Seans filmowy
19.25 Zapraszamy do „Dwójki”
19.30 „Camerata 2” – Warszawska Jesień '91
20.00 „Bez emocji” – o korupcji
21.00 Panorama
21.20 Sport
21.30 „Z dziejów parlamentaryzmu”: „Pod zaborami”
21.50 „Marie w błękitnym mundurze” (4) – „Kosztowny lek” ser. fr.
23.05 „Ekstra” (2) – „Sport i pieniądze” – wł. ser. dok.
24.00 Panorama



MTV

10.00 – VJ Paul King; 13.00 – VJ Simone; 16.00 – Greatest hit – Paul King; 17.00 – Coca Cola Report; 17.15 – MTV's news at the movies; 17.30 – MZV News at night; 17.45 – 3 From 1; 18.00 – MTV Prime; 19.00 – YO!; 19.30 – Dial MTV; 20.00 – VJ Ray Cookes; 21.00 – YO!; 22.00 – Greatest hits; 23.00 – Coca Cola Report; 23.15 – MTV at the movies; 23.30 – MTV news at night; 23.45 – 3 from 1; 0.00 – MTV's post modern; 1.00 – Kristiane Backer; 3.00 – Nocne video;

RTL PLUS

11.00 – Showladen – serial;
11.25 – Die wilde rose – serial;
12.10 – Ihr Auftritt Al Mundy – serial;
13.10 – Der Hammer – serial;
13.35 – Klan z Kalifornii – serial;
14.20 – Historia Springfieldów – serial;
15.05 – Clan der Woelfe –

serial; 15.50 – Chips – serial;
16.45 – Riskant – serial; 17.10 – Der Preis ist heist – quiz; 18.00 – Die wilde rose – serial; 19.20 – Das a team – serial; 21.15 – North Shore – fab, USA, 1987; 23.00 – Mag kulturalny; 23.30 – Mag dla mężczyzny; 0.00 – Der Biss der Schlangenfrau – horror, ang, 1988;

LIFESTYLE

11.00 – Amerykańskie gry telewizyjne; 12.15 – Kawka; 12.20 – Gimnastyka; 12.50 – Mag kulinarny; 13.15 – Sally, Jessy, Raphael – serial; 14.10 – Szukanie jutra – serial; 14.40 – Krawędź nocy – serial; 15.05 – Divorce court – serial; 15.40 – The Tom Ewell Show; 16.10 – Domowe role; 17.00 – Herbatka; 17.10 – Mothers in law – serial; 17.40 – Amerykańskie gry telewizyjne; 19.00 – Zakupy; 1.00 – Jukebox;

PRO 7

10.15 – Der Magier – serial;
11.10 – Bret Maverick – serial; 11.55 – Perfect strangers – serial; 12.20 – Bill Cosby, Show – serial; 12.45 –

Hart to Hart – serial; 13.35 – Parry Mason – sens, USA, 1985; 15.15 – Trick 7 – serial; 17.05 – Chaos hoch zehn – serial; 17.45 – Ein colt fuer alle Falle – serial; 18.35 – Trick 7 – serial; 20.15 – Der ausgeflippte Professor – fab, USA, 1981; 22.10 – Die Nachtfalke – serial; 23.05 – Die nacht der Creeps – horror, USA, 1986; 0.45 – Ulice San Francisco – serial; 1.35 – Breakthrough – woj, USA, 1950; 2.55 – Hitchhiker – serial;

SKY ONE

10.30 – Mr Ed – serial; 11.00 – Oto Lucy – serial; 11.30 – Młodzi doktorzy – serial; 12.00 – The bold and the beautiful – serial; 12.30 – Młodzi i gniwni – serial; 13.30 – Barnaby Jones – serial; 14.30 – Inny świat – serial; 15.20 – Santa Barbara – serial; 15.45 – Żona tygodnia – show; 16.15 – The Bratly Bunch – serial; 16.45 – The DJ Kat Show – dla dzieci; 18.00 – Different strokes – serial; 18.30 – Bewitched – serial; 19.00 – Więzy rodzinne – serial; 19.30 – Miłość od pierwszego wejrzenia; 20.30 – Growing Pains – serial; 21.00 – Riptide – serial; 22.00 – Hunter – serial; 23.00 – Wrestling;

SUPER CHANNEL

10.30 – The Mix – magazyn; 13.30 – Docu.emary; 14.00 – The Mix; 15.00 – The Mix Metal; 16.00 – On the air – na żywo; 18.30 – Honey West – serial; 19.00 – Wyatt Earp – serial; 19.00 – Dr. Quinn; 19.30 – Inside Edition; 20.00 – Prime Sport; 22.50 – The Secret of Kathy McCormick – fab; 0.00 – Blue Night – mag rozr.; 0.30 – Metal Mania; 1.30 – The Mix Night;

SCREENSPORT

8.00 – Eurobics; 8.30 – Wycieczka ziemni – Niemcy; 9.30 – Wycieczka diesli; 10.30 – Eurobics; 11.00 – Wycieczki samochodów olbrzymich; 12.00 – Amerykański football; 14.00 – Motocross; 15.00 – Zawody boksu amerykański; 16.00 – Wycieczki mistrzostwa świata; 17.00 – Wycieczki surfing; 17.30 – Sport Special; 18.00 – Wrestling; 19.00 – GO!; 20.00 – Wycieczki samochodowe – Anglia; 20.30 – Wycieczki samochodowa piłka nożna; 21.00 – Motocross; 22.00 – Wycieczki zawodowy; 23.00 – Wycieczki samochodów terenowych – Anglia; 23.30 – Action Auto; 0.00 – Jezdziec; 0.30 – Sport Special; 1.00 – Windsurfing;

4 Instrumenty muzyczne
Pianino niemieckie – sprzedam.
Częstochowa, ul. Powstańców 27.
C-1125

6 Lokale
M-3 (33 m kw.) – zamienię na
większe. Kielce, tel. 31-91-39.
221-ZI

7 Maszyny i urządzenia
Zgrzewarkę do blach pistoletowo-
wa – sprzedam. Łagów, Rynek 45.
1376-I

9 Meble i sprzęt gosp. dom.
Sklep meblowy. Kielce, ul.
Solna. Zapraszamy! 289-ZR

12 Nauka, korepetycje
Korepetycje – język niemiecki.
Częstochowa, tel. 22-26-39.
C-1132

18 Różne
Poszukuję dużego garażu. Kiel-
ce, tel. 31-67-72.
1394-I

Doskonale gotująca, poprawia-
dzi dom. Wiadomość: Częstocho-
wa. Agencja Reklamowa, Al. NMP
43. C-O/1133

19 Samochody
„Raka” spalinowego sprzedam.
Kielce, tel. 66-02-31, 66-07-50.
1380-I

22 Sprzęt RTV
„Rubina 714p” – tanio sprze-
dam. Kielce, tel. 31-26-07 po 16.
220-ZI

28 Usługi
Alarmy zachodnie, każdy
obiekt. „CERBER” Kielce, tel. 31-
57-72.
1393-E

Zakład Instalacji Anten RTV in-
dywidualne, zbiorcze. Kielce, tel.
536-33, 436-08.
434-ZI

ELEKTRODRAŻENIE – Często-
chowa, ul. Wieloborska 55.
C-1093

RTV – wideo przestrajania, na-
prawy. Kielce, tel. 31-21-43.
1448-I

Profesjonalne alarmy, autoalarmy
Kielce, Świętokrzyska 9, tel. 27-
887.
1443-I

29 Zgubiono, znaleziono
Proszę o zwrot biletu miesię-
cznego i dowodu tymczasowego.
Krzysztof Chatys.
P-275

Magdalena Jagiello zgubiła legi-
tymację szkolną.
1378-I

Uczennica Iwona Król zgubiła bi-
let miesięczny PKS.
1389-I

Jerzy Sidorowicz zgubił legity-
mację WSP.
1390-I

Lech Paweł zgubił legitymację
ZST „Chr. mar”.
1391-I

Andrzej i Anna Syska zgubili bi-
let wolne, jazdy MKZ.
1392-I

Centralna Giełda Towarowa
czynna od 8.00 do 20.00
i hurtownia „MOREX” SC
czynna od 9.00 do 17.00.
Częstochowa,
ul. Krakowska 80,
stadion „VICTORIA”,
tel. 420-97. CR-1148

UWAGA!!!
Mając zaledwie 400 tys. zł
za naszym pośrednictwem
zapewnisz sobie dochód
w wysokości 37 tys. USD lub równowartość.
Osobom, które z Systemu „PROFIT” otrzymały zysk powyżej
100 mln zł proponujemy ponowne nabycie deklaracji na tych sa-
mych warunkach. Nie zwlekaj napisz! Informacja gratis. Biuro Re-
klamy „PRACA”, 40-874 Katowice 22, skr. 3. Dołącz zaadresowa-
waną do siebie kopertę plus znaczek.
CA-25

Sklep Firmowy **OTAKE**

PPHU „HERMES“
w Częstochowie, ul. Mirowska 16, tel. 469-55

poleca:

- telewizory **OTAKE**
(20”, PAL-Secam, DIGITAL, pilot)
cena hurtowa – 3.500.000 zł
cena detaliczna – 3.800.000 zł
- magnetowidy od 3.150.000 zł
- odtwarzacze od 2.200.000 zł
- telewizory **KITT**
(20”, Pal-Secam, pilot)
cena hurtowa – 3.000.000 zł
cena detaliczna – 3.500.000 zł

ZAPRASZAMY

od 10.00 do 18.00
we wtorki i piątki od 8.00 do 16.00
w soboty od 9.00 do 13.00

Zapewniamy miłą obsługę.

CR-3/JR

**Prywatny gabinet
DERMATOLOGICZNY**

lek. med.

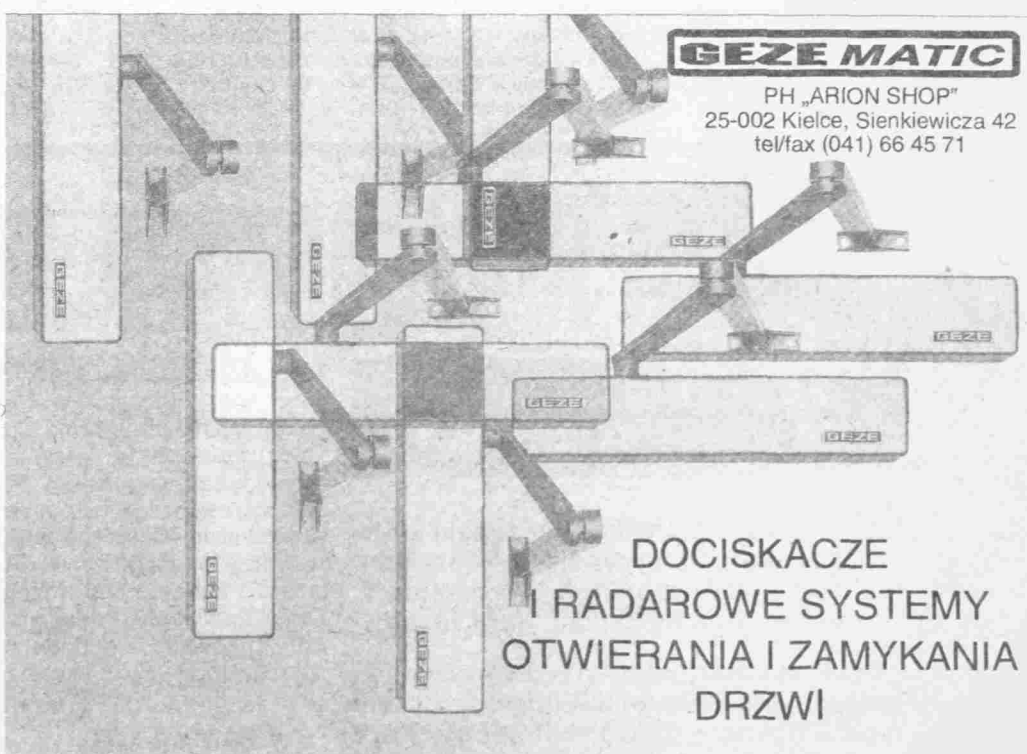
Anna Klonowska
specjalista dermatolog-wenerolog
przyjmuje we wtorki i czwartki
w godz. 16.00-17.00
w budynku Przychodni Rejonowej
Kielce, Daleka 5 p. 56, I piętro. 409-R

LICZNIKI CIEPŁA

szwajcarskiej firmy SONTEX,
• automatyczne układy oszczędzające,
• zawory termostatyczne grzejnikowe francus-
kiej firmy COMAP

dobiera, dostarcza, montuje
ZAKŁAD APR inż. Marek Patrzyk

42-200 Częstochowa, ul. Piłsudskiego 35/6,
tel. biura 302-23/26, wew. 15, dom. 441-52.
CR-1099



GEZE MATIC

PH „ARION SHOP”
25-002 Kielce, Sienkiewicza 42
tel/fax (041) 66 45 71

**DOCISKACZE
I RADAROWE SYSTEMY
OTWIERANIA I ZAMYKANIA
DRZWI**

U nas możesz:

- skorzystać z usług pralniczych i magli
- oraz różnego rodzaju prac tokarskich
- myć wszelkiego typu pojazdy
- wykonać obsługi techniczne pojazdów „star”, „jelcz”, „liaz”
- dokonać naprawy resorów piórowych samochodów „star”, „jelcz” i pochodne
- naprawy podnośników hydraulicznych
- zarejestrować samochody ciężarowe powyżej 3,5 tony
- dokonać wulkanizacji dętek
- kupić części zamienne do samochodów „star”, „jelcz”, „liaz”,

a także zakupić po konkurencyjnych cenach

PALIWO

w zakładowej stacji paliw.

Przedsiębiorstwo Usług Transportowo-Handlowych w Kielcach,
ul. Magazynowa 4, tel. 31-60-21 wewn. 42, 25, 43, 31-73-68.

Zapraszamy!

PW-125/09



FŁT „ISKRA” S.A.

Kielce, ul. Mielczarskiego 45

**ogłasza
przetarg nieograniczony
na sprzedaż następujących urządzeń:**

1. frezarka FYA – 32M, cena wywoławcza – 10 mln
2. prasa PMS – 25C, cena wywoławcza – 9,5 mln
3. walcarka do gwintów DWM, cena wywoławcza – 8 mln
4. tokarka RVL – 63, cena wywoławcza – 10 mln
5. szlifierka 1 SAB, cena wywoławcza – 1,5 mln
6. automat wielowrzec. DAM – 6x64 (szt. 4), cena wywoławcza – 20 mln/1 szt.
7. szlifierka 3B – 70W, cena wywoławcza – 20 mln
8. tokarka SN – 40B, cena wywoławcza – 12 mln
9. tokarka TUB – 32x750, cena wywoławcza – 12 mln
10. tokarka TUB – 32x750, cena wywoławcza – 15 mln
11. szlifierka BK 5x750, cena wywoławcza – 15 mln
12. ostrzałka do noży SAR, cena wywoławcza – 1 mln.

Przetarg odbędzie się w dniu 26.09.91 r. o godz. 11.00 w Zakładowym Domu Kultury, przy ul. Mielczarskiego 45.

Maszyny można oglądać na dwa dni przed przetargiem w FLT „ISKRA” S.A. Kielce, ul. Mielczarskiego 45 w dz. gł. mechanika w godz. 8.00 – 11.00. Przystępujący do przetargu winni wpłacić wadium w wysokości 10% ceny wywoławczej najpóźniej w dzień przetargu w kasie fabryki w godz. 7.00 – 8.00, 12.00 – 14.00.

Zastrzega się unieważnienie przetargu bez podania przyczyn.

ZPW-248/096

**Przedsiębiorstwo Usług
Transportowo – Handlowych**
w Kielcach, ul. Magazynowa 4,
wynajmie
POMIESZCZENIA BIUROWE
oraz
POMIESZCZENIA MAGAZYNOWE

o powierzchni od 15 – 50 m kw.
Szczegółowe informacje w tym zakresie można uzyskać pod telefonem 31-
60-21 wewn. 27, 31-73-68 lub osobiście w siedzibie przedsiębiorstwa.
PW-126/08

PRACA CHAŁUPNICZA

3 – 10 mln miesięcznie

dla każdego kto ma problemy finansowe.
Po listownym zgłoszeniu prześlemy Państwu za pobraniem 45
tys. zł przy odbiorze informator ze szczegółowym opisem pracy,
lekkiej, prostej i nieuciążliwej, którą można natychmiast rozpocząć.
Prosimy o dokładny adres.

GRADAM, Katowice, ul. Płocha 5/4.
CR-1134

**Przedsiębiorstwo Robót
Zmechanizowanych i Gospodarki Maszynami**
w Kielcach, ul. Ściegiennego 264, tel. 11-03-33, 11-03-73

**posiada do wynajęcia
POKOJE w biurowcu**

z przeznaczeniem na biuro lub hurtownię w:
1. Kielcach przy ul. Ściegiennego 264, pięć pokoi o pow. 80 m kw.,
2. Skarżysku-Kamiennej, ul. Kossaka 3, pięć pokoi o pow. 60 m kw.
Blizszych informacji udziela Dział Administracyjno-Gospodarczy.
PW-127/09

Hurtownia Tkanin „M i M”

oferuje PP. pełny asortyment
tkanin importowanych i produkcji krajowej:
**OCIEPLINA szer. 150 cm, FLAUSZ,
WEŁNA, BAWELNA, PODSZEWKA** i inne.

Dla solidnych odbiorców dogodne warunki płatności.
Kielce, Armii Czerwonej 106.
tel. 410-11 wewn. 208, 202, tlx 613306. 421-P

Poniedziałek, 23.09.1991 r.

* W skokach akrobatycznych na ścieżce w konkurencji drużynowej męczyzna **Polska** zdobyła złoty medal, srebrny – **Francja**, brązowy – **Portugalia**. Wśród kobiet mistrzem Europy został zespół **Francji**, srebrny medal wywalczyła **Belgia**, a brązowy – **Polska**.

* **Marian Bublewicz** – **Ryszard Zyszkowski** (Marlboro, Rally Poland) triumfowali w tegorocznym XXXIX międzynarodowym rajdzie samochodowym „Wisła 91” w Szczyrku. Duet naszych najlepszych kierowców okazał się nie do pokonania dla krajowych i zagranicznych rywali.

* W Warszawie odbyły się XII międzynarodowe zawody w chodzie sportowym o „Złote Buty Jana Kilińskiego” oraz jubileuszowe, XXX mistrzostwa Polski na dystansie 50 km. W imprezie startowało 70 zawodników i zawodniczek.

Tytuł mistrza kraju zdobył 31-letni **Jan Ktos** z Resovii, który 50 km pokonał w 3.49.30. Jest to najlepszy wynik w Polsce w historii tej konkurencji i jeden z najlepszych w tym roku na świecie.

Z różnych aren

* Zwycięzcami XIII Warszawskiego Maratonu Pokoju zostali: wśród mężczyzn – **Ryszard Misiewicz** (Zawisza Bydgoszcz) – 2:19.50, a wśród kobiet – **Małgorzata Birbach** (Gwardia Olsztyn) – 2:47.21. Startowało 1130 uczestników.

* W Krośnie zakończone samolotowe mistrzostwa Polski w nawigacji wyłoniły najlepszych pilotów roku 1991. Mistrzem Polski wśród seniorów został **Wacław Wiecek** z Krakowa, zaś wśród juniorów **Andrzej Figiel** z Lublina.

* W Ośrodku COS w Spale (woj. piotrkowskie) przygotowująca się do mistrzostw Europy we Włoszech kobieca siatkarska reprezentacja **Polski** pokonała drużynę wyższej ligi radzieckiej – **Kommunalnika Mińsk** 3:0 (8, 4, 5).

* Tenisiści **Francji** (wygrali z Jugosłowianami w Pau) znaleźli się po raz dziesiąty w historii białego sportu w finale Pucharu Davisa. Najprawdopodobniej rywalami trój-kolorowych będą Amerykanie.

* W meczu o awans do grupy światowej rozgrywek Pucharu Davisa **Szwecja** zapewniła sobie w Manili zwycięstwo prowadząc z **Filipinami** 3:0, a w Meksyku Holendrzy prowadzą z Meksykiem 3:0.

* W finale turnieju WTA w Tokio Jugosłowianka **Monica Seles** pokonała Amerykankę **Mary Joe Fernandez** 6:1, 6:1.

* Szeik **Ahmed al-Fahd al-Sabach** z Kuwejtu został nowym przewodniczącym rady olimpijskiej Azji (OCA).

Wyboru dokonano jednogłośnie w stolicy Indii. Szeik **Ahmed**, 32 lata, zastąpił swego ojca, Szeika **Fahda al-Sabaha**, który zginął w ubiegłym roku podczas agresji Iraku na Kuwejt.

Remis Budowlanych

Budowlani Kielce – **AZS AWF Kraków** 23:23 (11:12)
Bramki strzeliły: **Wychowaniec 11** (w tym 9 z karnego), **Kosowska 5**, **Gruba 4**, **Rębosz**, **Kaczorek** i **Szałas** po 1 – dla **Budowlanych** zaś **Dawidek 11**, **Kamińska 4**, **Wostag**, **Młynarska**, **Bujnik** po 2 oraz **Łakomy** i **Drapała** po 1 dla **AZS**.

Sędziowali: **A. Puskarski** z Zamocia i **S. Wróblewski** z Lublina.

Po dwóch zwycięskich meczach z rywalkami na ich boiskach, w trzecim piłkarski ręczny **Budowlanych Kielce** w walce o drugoligowe punkty, uzyskały rezultat remisowy. Spodziewano się kolejnej wygranej, tymczasem uratowano 1 punkt.

Mecz kielczanek z akademickami **Krakowa** miał wyrównany przebieg, był zacięty i stał stosunkowo na niezłym poziomie. Drobniejsze, momentami sprytniejsze i grające niezłe technicznie piłkarki **Budowlanych**, były dość często



IX DRUGOLIGOWE DERBY KIELC

Pod znakiem fauli i kartek

BŁĘKITNI Kielce – **KORONA Kielce** 2:0 (1:0)

Bramki zdobyli: Szwajewski w 17 min., Zajac w 73 min. Sędziował Jacek Granat z Warszawy. Widzów 6 tys.

Gładyś – **Wełna**, **Megier**, **Kosela**, **Buruc** – **Zajac**, **Lipka** (77 min. **Barwiołek**), **Graba**, **Dziubek** – **Szwajewski**, **Zajac** (88 min. **Plewniak**). **Trener** – **Janusz Batugowski**.

Korona: Gil – **Szpiega**, **Fijarczyk**, **Gawlik**, **Wojtasiński** – **Parzysek** (63 min. **Tokarczyk**), **Kozak**, **Wnuk**, **Fendrych** – **Zagórski**, **Szulc**. **Trener** – **Czesław Palik**. **Czerwona kartka: Zagórski**; **żółte kartki: Zagórski**, **Wojtasiński**, **Zajac**, **Megier**, **Buruc**, **Dziubek**, **Szwajewski**.



W 11 KOLEJCE

W jedenastej kolejce grają: Korona – Polonia Warszawa (sobota godz. 15.), Gwardia Warszawa – Błękitni.

Plęć lat czekali kibice kielccy, aby znów obejrzeć drugoligowe piłkarskie derby Kielc. Mimo wysokich cen biletów na stadion przy ul. Sciegiennego stawi-

ła się rekordowa liczba kibiców spragnionych dobrego widowiska. Niestety sympatyków futbolu w naszym mieście spotkał kolejny zawód. Byli świadkami brutalnej gry, czego konsekwencją były kartki, których można obdzielić kilka spotkań. Główną postacią w tej kopanii nie stał się arbiter z Warszawy pan Ja-

Grupa II

* **Resovia Rzeszów** – **Sandecja Nowy Sącz** 3:0 (0:0). **Rop 61** (karny), **Kopec 67**, **Wiłk 72**. 1,5 tys.

* **Siarka Tarnobrzeg** – **Wisła Płock** 3:0 (1:0). **Tyburski 14** (karny), **Bayer 60**, **Gromek 76**. 5 tys.

* **Wisła Płock** – **Cracovia Kraków** 1:1 (0:0). **Cecherz 68** – **Olejnik 59**. 1,5 tys.

* **Chemik Bydgoszcz** – **Gwardia Warszawa** 5:1 (2:0). **Michalczuk 54** i **70**, **Kempa 29**, **Siemienko 40**, **Gliniewicz 52** – **Szeliga 49**. 1 tys.

* **Olimpia Elbląg** – **Stal Rzeszów** 0:0. 2 tys.

* **Polonia Warszawa** – **GKS Bełchatów** 2:2 (0:0). **Dzięcioł 66**, **Rowicki 86** – **Liszka 49** i **57**. 2,5 tys.

* **Avia Świdnik** – **Jagiellonia Białystok** 1:0 (0:0). **Róźński 47**. 1 tys.

* **Boruta Zgierz** – **Stomil Olsztyn** 3:1 (1:0). **Świątkiewicz 44**, **Płociennik 51**, **Kozłowski 60** – **Kondratowicz 83**. 1,5 tys.

1. Chemik	10	15	21-9
2. Siarka	10	15	14-5
3. Polonia	10	12	18-12
4. BŁĘKITNI	10	12	13-7
5. Bełchatów	10	12	10-9
6. Jagiellonia	10	11	16-12
7. Resovia	10	11	16-14
8. Avia	10	11	9-9
9. Gwardia	10	11	14-17
10. Stal	10	10	12-10
11. Wisła	10	9	11-9
12. Boruta	10	9	11-11
13. Wisłoka	10	9	10-12
14. Stomil	10	9	13-23
15. KORONA	10	8	8-10
16. Olimpia	10	8	11-14
17. Sandecja	10	4	6-16
18. Cracovia	10	4	7-21



cek **Granat**. Aż siedmiu piłkarzy ukarał „złotym kolorem” a w 55 minucie **Zagórski** otrzymał także kartonik czerwony. Upomniany został również trener zespołu gospodarzy **Janusz Batugowski** i musiał opuścić ławkę rezerwowych. Jednak nie do sędziego należy kierować pretensje. Zawody prowadziły dobrze i jeśli miałby pokazać kolejne kartki uczyniłby to na pewno. Był konsekwentny i swym zachowaniem przetrwał o głowę piłkarzy, a przede wszystkim niektórych działaczy uważających się za znawców futbolu...

Trzeba pamiętać, że gdzie się dwóch bije, tam trzeci korzysta. Widocznie z wcześniejszych, podobnych lekcji nie wyciągnięto wniosków. Najbardziej cieszą się z tego najbliżsi rywalie obu kielceckich zespołów: **Gwardia** oraz **Polonia Warszawa**, zaś cały wczorajszy mecz można skwitować krótko: po prostu się odbył, a zasłużenie wygrał **Błękitni** strzelając gole po ewidentnych błędach **Gila**.

M. MICHNIAK

Punkty dla KSZO i dla Granatu

W ósmej kolejce nasze drużyny rozegrały mecze na wyjeździe. Wygrał **KSZO**, zremisował **Granat**, a **Bucovia** już tradycyjnie przegrała kolejny pojedynek. W sumie dobrze spisali zespoły zajmujące czołowe lokaty w tabeli, bowiem dzięki wygranej utrzymały dotychczasowe pozycje.

* **Siarka II Tarnobrzeg** – **KSZO Ostrowiec** 0:2 (0:0). Obie bramki strzelił **Klepacz**. Goście wygrali zasłużenie, będąc zdecydowanie lepszą drużyną.

* **Stal Gorzyce** – **Granat Skarżysko** 1:1 (1:1). Bramkę

dla naszej drużyny **Siudek** w 18 min., choć prowadzenie objęli gospodarze. **Granat** mógł wygrać mając przewagę także w drugiej połowie pojedynku.

* **Lublinianka** – **Bucovia Bucowa** 2:0 (1:0). Wyraźna przewaga wojskowych z **Lublina** i kolejne stracone bramki przez **Bucovię**.

Pozostałe wyniki: **AZS AWF Biała Podlaska** – **Górnik Łęczna** 1:1 (0:1), **Pogoń Siedlce** – **Wisła Puławy** 1:2 (1:1), **Stal Kraśnik** – **Hetman Zamość** 2:3 (1:1), **Tomasovia Tomaszów** – **Lub.** – **Radomiak** 0:2 (0:1).

Awansem **Broń** wygrała z **Orletami Łuków** 1:0 (0:0).

1. Radomiak	8	15	16-6
2. Hetman	8	13	19-8
3. KSZO	8	12	12-7
4. Wisła	8	11	11-10
5. Lublinianka	8	10	10-5
6. Stal G.	8	9	16-8
7. AZS AWF	8	9	12-7
8. Granat	8	9	15-13
9. Górnik	8	9	10-8
10. Pogoń	8	7	13-11
11. Broń	8	7	6-9
12. Siarka II	8	7	6-10
13. Stal K.	8	5	10-16
14. Tomasovia	8	3	5-14
15. BUCOVIA	8	2	8-17
16. Orleta	8	0	2-20 (lech)

Iskra przygaszona w Lubinie

ZAGŁĘBIE Lubin – **ISKRA Kielce** 31:22 (16-10)

Zagłębie: Woźniak, **Zaprutko** – **Baczyński 3**, **Ordonowski 2**, **Bobrek**, **Smurzyński 1**, **Faustman**, **Czaja**, **Zieliński 1**, **Diduszenko 9**, **Abrgamian 7**, **Glinka 6**. **Trener** – **Andrzej Jerzak**. **Kary 10 min.**

Iskra: Sowiński, **Paczkowski** – **Łukasiewicz, Łyś 2**, **Przybylski 4**, **Malmon 3**, **Wcisło 3**, **Budny 2**, **Luberecki 8**. **Trener** – **Edward Strzabała**. **Kary 8 min.**

Nie takiego wyniku spodziewali się sympatycy piłki ręcznej w Kielcach po kolejnym wyjazdowym meczu „siódemki” **Iskry**, która w spotkaniu o mistrzostwo ekstraklasy podejmowana była przez **Zagłębie Lubin**.

Gospodarze odnieśli zdecydowane zwycięstwo, mając w swych szeregach dwóch bramkostrzelnych zawodników radzieckich: **Diduszenkę** i **Abrgamiana**. Właśnie oni byli autorami sukcesu zespołu lubińskiego

i wręcz rozmontowali szyki obronne kielczan. Wśród nich jedynie **Luberecki** dorównywał dobrze dysponowanemu szczypiornistom **Zagłębia**, zaś pozostałym szybko odeszła ochota do walki o korzystniejszy wynik. Po meczu było już praktycznie do przerwy, gdy uwidoczniła się przewaga gospodarzy grających szybko i skutecznie.

W drużynie Iskry zadebiutował **Marek Budy**, dotychczasowy zawodnik opolskiej **Gwardii**.

W pozostałych spotkaniach grupy X padły wyniki: **Śląsk Wrocław** – **Pogoń Szczecin** 34:24, **Grunwald Ruda Śląska** – **Pogoń Zabrze** 20:21, **Unia Tarnów** – **Wybrzeże Gdańsk** 22:29

I liga

* **Olimpia Poznań** – **Lech Poznań** 1:2 (1:1). Bramki: **Suchomski 4** – **Szeffer 25**. **Trzeciak 72 min.** **Ponad 11 tys.**

* **Śląsk Wrocław** – **GKS Katowice** 2:1 (2:1). Bramki: **Brzozza 10**, **Zabski 25** – **Twardogrosz (samobójcza) 39 min.** **7,2 tys.**

* **Ruch Chorzów** – **Stal Stalowa Wola** 2:0 (1:0). Bramki: **Gesior 45** **Posiolek 67 min.** **Ok. 3,5 tys.**

* **Zawisza Bydgoszcz** – **Widzew Łódź** 3:0 (0:0). Bramki: **Berendt 48**, **Kot 62** (karny), **Czyrek 73 min.** **Ok. 8 tys.**

* **Zagłębie Sosnowiec** – **Wisła Kraków** 1:0 (1:0). Bramka: **Koniarz 44 min.** **Ok. 2 tys.**

* **Motor Lublin** – **Stal Mielec** 0:1 (0:1). Bramka: **Tierszczenko 12 min.** **Ok. 2 tys.**

* **LKS Łódź** – **Pegrotour Dębica** 0:0. **Ok. 2,9 tys.**

* **Hutnik Kraków** – **Górnik Zabrze** 1:2 (1:2). Bramki: **Popczyński 18** – **Zagórski 41** i **40 min.** **8 tys.**

* **Legia Warszawa** – **Zagłębie Lubin** 0:0.

1. Lech	9	15	21-10
2. Zawisza	10	13	18-12
3. Ruch	10	13	15-11
4. Widzew	10	12	15-9
5. Śląsk	10	12	15-9
6. Wisła	10	12	14-8
7. Górnik	9	11	18-13
8. Katowice	10	11	12-9
9. Zagłębie L.	10	11	9-10
10. Legia	10	10	10-10
11. LKS	10	10	9-9
12. Hutnik	10	9	15-15
13. Motor	10	9	6-6
14. Zagłębie S.	10	8	9-13
15. Stal M.	10	7	4-10
16. Stal SW	10	6	4-11
17. Olimpia	10	5	10-18
18. Pegrotour	10	4	3-24 (18)

II liga

GRUPA I
* **Moto Oława** – **Górnik Pszów** 1:2 (1:1). **Sak 14** – **Kupica 2**, **Szewczyk 47**. 1 tys.

* **Szombierki Bytom** – **Stilon Gorzów** 3:2 (0:0). **Sysiak 46**, **Liszek 59**, **Cygan 72** – **Krysiński 65**, **samobójcza 78**. 0,5 tys.

* **Miedź Legnica** – **Odra Wodzisław** 3:1 (2:0). **Dyluś 42** (karny), **44**, **70**. 3 tys.

* **Chrobry Głogów** – **Górnik Wałbrzych** 3:1 (2:1). **Jasiński 19**, **80**, **Galka 25** – **Lakus 12**. 2 tys.

* **Raków Częstochowa** – **Pogoń Szczecin** 2:1 (2:0). **Dziedzic 38**, **Zabrowski 39** – **Adamczuk 47**. 2 tys.

* **Zagłębie Wałbrzych** – **Legnica Gdańsk** 3:2 (0:1). **Paterski 48**, **Bugajniuk 56**, **Dauksza 71** – **Pawluszek 23**. **Chociej 82**. 1 tys.

* **Bałtyk Gdynia** – **Chemik Polica** 1:2 (1:1). **Zgutczyński 45** – **Bajdański 28** i **87**. 1 tys.

* **Naprzód Rydułtowy** – **Polonia Bytom** 1:0 (1:0). **Bielaczek 16**. 1,5 tys.

* **Warta Poznań** – **Ślęza Wrocław** 1:3.

1. Lechia	10	15	14-9
2. Miedź	10	13	18-8
3. Szombierki	10	13	22-14
4. Polonia	10	13	14-7
5. Raków	10	12	16-14
6. Zagłębie	10	12	12-10
7. Górnik P.	10	11	13-11
8. Stilon	10	10	20-13
9. Pogoń	10	10	10-8
10. Chemik	10	10	10-11
11. Chrobry	10	10	10-15
12. Moto	10	9	11-10
13. Naprzód	10	9	8-12
14. Bałtyk	10	8	15-18
15. Górnik W.	10	7	10-17
16. Ślęza	10	7	7-18
17. Warta	10	6	9-18
18. Odra	10	5	12-18 (m)

W grupie Y uzyskano wyniki: **Sokół Gorzów Wlkp.** – **Fablok Chranów** 15:15, **Hutnik Kraków** – **Wisła Płock** 33:26, **Warszawianka** – **Stal Mielec** 31:23, **Grunwald Poznań** – **Miedź Legnica** 33:25.

1. Grunwald	4	6	104-93
2. Warszaw.	4	6	98-90
3. Sokół	4	6	90-88
4. Hutnik	4	4	110-106
5. Wisła	4	4	98-101
6. Fablok	4	3	84-98
7. Stal	4	2	90-98
8. Miedź	4	1	104-124

W sobotę **Iskra** podejmuje w Kielcach **Unię Tarnów** godz. 18.30. (mar)

KIELCE (dz. sport.)

424-98

TOTO LOTEK
I. 1, 6, 10, 15, 37, 42
II. 17, 20, 27, 30, 38, 41