

24 czerwca posiedzenie Sejmu PRL

Sejm postanowił zwołać 4 posiedzenia w dniach 23 i 24 czerwca. Posiedzenia w dniu 23 bm. o godzinie 10.00. Dziennik posiedzenia Sejmu przewidziany jest w następującej formie:

- informację ministra spraw zagranicznych o niektórych problemach sytuacji międzynarodowej i polityki zagranicznej PRL;
- interpelacje i zapytania poselskie;
- projekt uchwały w sprawie zamknięcia sesji Sejmu.

ZEBRANIA KLUBÓW POSELSKICH

Zebranie Klubu Poselskiego PZPR odbędzie się 23 bm. o godz. 10.00 w Sali Kolumnowej w gmachu Sejmu.

Tego samego dnia odbędzie się zebranie Klubu Poselskiego ZSL — o godz. 9.30 w sali 118 w gmachu Sejmu.

Klub Poselski SD zbiera się 23 bm. o godz. 10.00 w sali 101 w gmachu Sejmu. (PAP)

Edward Gierek i Edward Babiuch przyjęli włoskiego ministra

I sekretarz Komitetu Centralnego PZPR, Edward Gierek przyjął wczoraj ministra handlu zagranicznego Włoch, Enrico Manca.

W trakcie spotkania oceniono aktualny stan współpracy gospodarczej i handlowej podkreślając, iż istnieją znaczne możliwości jej rozszerzenia, tak w zakresie tradycyjnego handlu, jak również kooperacji przemysłowej i współpracy na rynkach trzecich.

Ministra handlu zagranicznego Włoch przyjął także wczoraj prezes Rady Ministrów — Edward Babiuch.

W toku spotkania dokonano przeglądu całokształtu polsko-włoskiej współpracy gospodarczej i handlowej, stwierdzając potrzebę dalszego rozwoju tradycyjnych dostaw oraz kooperacji przemysłowej. Podkreślono ponadto istniejące możliwości rozszerzenia współpracy obu krajów na rynkach trzecich. (PAP)

Gości parlamentarzyistów w-wstron Układu Warszawskiego

W dniu 23 czerwca, w sali 101 gmachu Sejmu, stolicy Białoruskiej rozpoczęło się wczoraj spotkanie przedstawicieli państw-stron Układu Warszawskiego, które odbyło się w ramach obchodów 450 rocznicy urodzin Jana Kochanowskiego.

W spotkaniu uczestniczyli przedstawiciele państw: Rumunii, Węgier i Czechosłowacji.

W spotkaniu uczestniczyli również przedstawiciele Rady Najwyższej Białoruskiej SRR.

Delegacji polskiej przewodniczył marszałek Sejmu PRL, Stanisław Gucwa.

DOKOŃCZENIE NA STR. 7

Przed 450 rocznicą urodzin Jana Kochanowskiego

Dziennikarze w miejscach życia i twórczości poety

Na zaproszenie Wojewódzkiego Komitetu Obchodów 450 rocznicy urodzin Jana Kochanowskiego dziennikarze prasy, radia i telewizji odbyli wczoraj wędrowkę po miejscach życia i twórczości autora „Trenów” i „Odprawy posłów greckich”. Odwiedzono Czarnolas, gdzie za kilka dni uczestnikom krajowych i zagranicznych wyjazdów udostępnił zostanie DOKOŃCZENIE NA STR. 7

XIV sesja RWP

Wczoraj rozpoczęła się XIV sesja Rady Wzajemnej Pomocy Gospodarczej. W tym celu przyjeżdżają do Pragi przedstawiciele państw-stron Układu Warszawskiego.

W sesji uczestniczą przedstawiciele państw: Rumunii, Węgier i Czechosłowacji. W tym celu przyjeżdżają do Pragi przedstawiciele państw-stron Układu Warszawskiego.

DOKOŃCZENIE NA STR. 7

Ważne wydarzenia dla przodowników nauki

Radomskie spotkanie z uczniami

W Radomiu odbyło się spotkanie z uczniami przodownikami olimpiad i konkursów. Wzięli w nim udział laureaci olimpiad i konkursów, a także laureaci konkursów i ZMP z województwa łódzkiego. W spotkaniu uczestniczyli sekretarz wojewódzkiej partii, Tadeuszem Wejmanem i I sekretarzem województwa Romanem Euzebiuszem Ciężką. W spotkaniu uczestniczyli także przedstawiciele władz województwa i wychowawcom, a także dyrektor oświaty i

wychowania, Mieczysław Janik, zaś wojewoda Roman Maćkowiński życzył wszystkim laureatom

DOKOŃCZENIE NA STR. 2



Dziewczyna i plaża

CAF — Camera Press

Bombowiec „SB” ląduje w muzeum lotnictwa

Awaria ocalała samolot unikat

Prasa radziecka pisała już o odnalezieniu leżącego na dnie Morza Czukockiego legendarnego statku Arktyki „Czeluskin” i o pierwszych próbach przygotowań do ewentualnego wydobycia wraku. W mar-

cu bieżącego roku, gdy przebywałem na trasie Bajkalsko-Amurskiej Magistrali, w jej sąsiedztwie prowadzono akcję wydobycia z błota pośród taj-

DOKOŃCZENIE NA STR. 7

Radomskie lekcje gospodarności

Zamiast na śmietnik — do hal produkcyjnych!

Z pejzażem ulicy Domagalskiego w Radomiu zrosił się obraz przyczep ciągniętych przez traktory i ciężkich wozów konnych, wypełnionych stertami wąskich a długich ścinków drewna. Często też widać ciężarówki, wywożące masę różnobarwnych ścinków sztucznej skóry — polcorfam.

Przy tej właśnie ulicy znajdują się zakłady drzewne i zakłady przemysłu skórzanego „Radoskór”. W pierwszych

powstają odpadki drewna — najprawdziwszego mahoni, w drugim — syntetycznej skóry. Jak dotychczas, usiłowanie wykorzystania tych odpadów spętało na niczym. Mahoń — mahoniem, a rzemiosło uważało, że oklejanie chociażby drobnych wyrobów pamiątkarskich tak nieregularnymi w kształtach kawałkami byłoby zbyt pracochłonne, ażeby mogło się opłacać. Podobnie gdy chodzi o ścinki polcorfam.

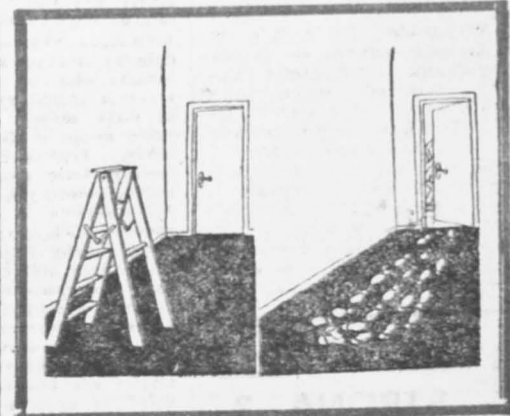
Wyjście było dotąd tylko jedno: wywozić na wysypiska...

Elastyczny marmur...

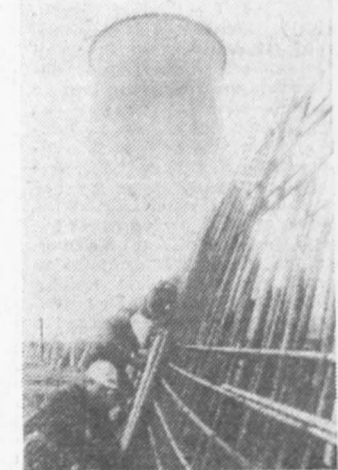
— Cóż to, kazał pan sobie wyłożyć ścianę marmurem? — zapytał... DOKOŃCZENIE NA STR. 2

Bioprognoz

Uwaga kierowcy i przechodni! Widoczność dobra; w rejonach lokalnych opadów nawierzchnie dróg mokre. Sytuacja biometeorologiczna: słaba, w rejonach podgórskich silniejsza, objawy obniżonej sprawności działania i wzrost pobudliwości nerwowej.



Polska w CSRS



CSRS. Budowa elektrowni cieplnej „Prenerov II” o mocy 1050 MW to ozolowa wzytówka potencjału i możliwości eksportowych polskiego przemysłu. CAF — CTK

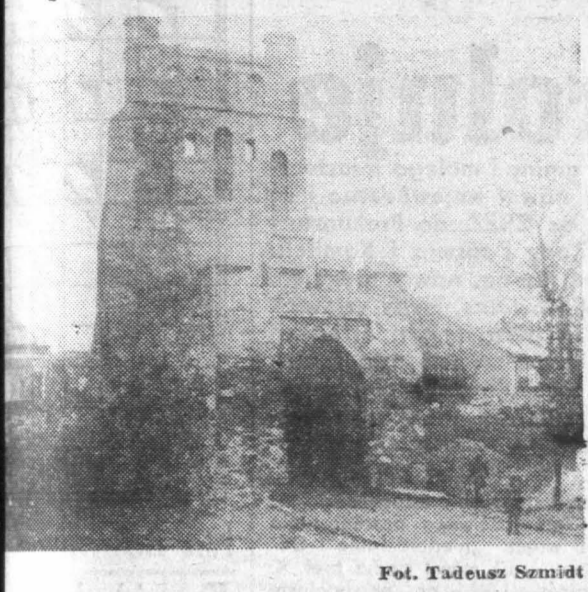
100-letnie bliźniaczki

HELSINKI PAP. W poniedziałek w Mariehamn, na fińskich wyspach Aaland, wostry bliźniaczki Naisi Bomanson i Elin Hagmark, obchodzą wspólnie 100 rocznicę urodzin. Według statystyków, szansa osiągnięcia takiego wieku przez jednojąkowe bliźniaki zdarza się raz na 700 mln przypadków.



Wzajemnej Pomocy Gospodarczej. W tym celu przyjeżdżają do Pragi przedstawiciele państw-stron Układu Warszawskiego.

Szydłowski zabytek



Fot. Tadeusz Szmidt

Prace badawcze naukowców Politechniki Świętokrzyskiej

Pracownicy z Instytutu Pojazdów i Maszyn Robotniczych Politechniki Świętokrzyskiej, którego dyrektorem jest profesor politechniki doc. inż. Ryszard Sobociński, współpracują z wieloma przedsiębiorstwami przemysłowymi, m.in. z Fabryką Ciężarowych Samochodów i Fabryką Ciężarowych Samochodów Specjalizowanych „Polmo-SHL”, a także z Urzędem Transportu w Suchedniowie oraz z spółdzielniami kolejarzów w zakresie doskonalenia i niezawodności silników oraz napędów samochodowych i maszynowych.

Wieloletnim na naszych polach dokonano już szeregu prac, które przyczyniły się do doskonalenia konstrukcji, trwałości i niezawodności poszczególnych podzespołów, a także wyeliminowania wadliwych części ze sterowania. W toku są prace nad poprawą ekonomizacji i oszczędności w zużyciu materiałów.

W celu zmodernizowania i wyzwoleń Fabryki Ciężarowych Samochodów „SHL” produkującej obecnie samochody wywozki i trolejowozów. I z tym zadaniem współpracują kieleccy naukowcy, którzy dążą do poprawy niezawodności i trwałości, eksploatacyjności i oszczędności w przedsiębiorstwach. Efektem tej działalności m.in. przedłużenie życia poszczególnych zespołów, a także zwiększenie żywotności gotowości w bazach transporto-

W troski o polepszenie warunków „raków” w transportowych — producent — Fabryka Ciężarowych Samochodów i Trolejowozów. Badania nad ulepszeniem wózków dobiegają do skutku.

Komunikat MO

W 1989 roku w Kielcach, ulicy Wiosennej 7, zwołano zgromadzenie członków MO w sprawie zgłoszenia się do MO w Kielcach. Wesołej 43 p. nr 6, pod numerem 997.

chanizacji rolnictwa. Dąży się do usprawnienia remontów i przedłużenia żywotności traktorów i innych maszyn rolniczych. Zalecenia naukowców wprowadzone zostały już w POM Brzezim, w najbliższym czasie również inne zakłady mechanizacji rolnictwa skorzystają z pomocy nauki.

Za działalność dydaktyczną i naukowo-badawczą wielu pracowników Instytutu kieleckiej uczelni technicznej wyróżnionych zostało nagrodami ministra szkolnictwa wyższego i techniki oraz rektora Politechniki Świętokrzyskiej. Naukowcy są autorami prac z dziedziny konstrukcji i eksploatacji pojazdów i maszyn roboczych. (akw)

Gielda pomysłów u spółdzielców

Coraz lepiej rozwija się racjonalizacja i postęp techniczny w zakładach produkcyjnych Wojewódzkiej Usługowej Spółdzielni Pracy w Kielcach. W roku 1978 pracownicy zgłosili 30 wniosków, w ubiegłym roku było już 100 rozwiązań, a w bieżącym do chwili obecnej zgłoszono ponad 130 rozwiązań technicznych.

Jedną z przyczyn ożywienia racjonalizatorów i mobilizacji ich do aktywnego, twórczego działania są giełdy pomysłów,

30 lat spółdzielni „Organika-Benzyl”

Wyroby spółdzielni „Organika-Benzyl” w Skarżysku od 30 lat stanowią niezbędny surowiec dla wielu gałęzi przemysłu krajowego m.in. do produkcji leków, kosmetyków (tylko w jednym zakładzie „Pollena-Aroma” produkuje się z tych surowców ponad 200 kompozycji zapachów), dla przemysłu spożywczego i wytwórni kopii filmowych.

Założa zakładu potrafi rozwiązać trudne problemy, są tu pracownicy z długoletnim stażem pracy — ludzie dobrej roboty m.in. tacy jak: Józef Kutwin, Kazimierz Gębura, Henryk Bański, Mieczysław Zieliński, Stanisław Chłopek, Witold Oleksiak, Edward Kozłowski, Ryszard Klimek i inni.

Zakład od kilku lat zajmuje czołowe miejsca we współzawodnictwie oddziałów obrony cywilnej. Pracownicy w szerokim zakresie korzystają ze świadczeń socjalnych i opieki zdrowotnej. Posiadają ośrodek wczasów rodzinnych w Siemianach bogato wyposażony w sprzęt sportowy i wodny. (HG)

Nie oglądać się na limity

Większy ruch na budowie magazynów WPHW

O bieciliśmy, że będziemy towarzyszyć budowlanym i systematycznie pisać o postępie robót na budowie magazynów dla WPHW w Kielcach. Dotrzymujemy słowa: oto nasza kolejna relacja z Niewachłowa, tym razem z posiedzenia rady budowy. W spotkaniu uczestniczyli przedstawiciele WPHW, Centrali Handlu Wewnętrznego w Warszawie, Kombinat Budownictwa Miejskiego w Kielcach (generalny wykonawca), Rzeszowskiego Przedsiębiorstwa Budowy Dróg, Komunalnego Przedsiębiorstwa Robót Inżynieryjnych w Kielcach i Kieleckiego Przedsiębiorstwa Instalacji Budownictwa. Zanim jednak poinformujemy o przebiegu spotkania, przypomnijmy kilka faktów.

Termin ostatecznego zakończenia tej inwestycji wyznaczony został na listopad 1981 roku. Zespół magazynów stanowią dwie hale: większa, w której składowane będzie obuwie i artykuły włókiennicze oraz druga o mniejszej powierzchni, przeznaczona do składowania wyrobów papierniczych i sportowo-turystycznych. Ponadto trzeba postawić budynek administracyjno-socjalny, pod który wylano dopiero fundamenty do wszystkich obiektów doprowadzić zewnętrzne instalacje wodnokanalizacyjne, centralnego ogrzewania itp., utwardzić i wyasfaltować drogi dojazdowe, place postojowe i manewrowe oraz zbudować bocznicę kolejową. Ogółem generalny wykonawca wspólnie z przedsiębiorstwami podwykonawczymi mają jeszcze do wykonania roboty za ponad 60 mln złotych.

Na rok bieżący Centrala Handlu Wewnętrznego przyznała limit 8 mln zł, stawiając też warunek, że jeśli pieniądze te wykorzystane zostaną w pierwszym półroczu, to na kontynuację

prac w tym roku przeznaczony jest dodatkowy środki. Wystarczyłoby na wykonanie większej hali i przekazanie jej do zagospodarowania w grudniu br. Czy wykonawcy starają się wykorzystać tę możliwość?

Generalnemu wykonawcy, tj. KBM pozostały do wykonania roboty wartości 720 tysięcy zł i w takim zakresie będą wykonane. Rzeszowskiemu Przedsiębiorstwu Budowy Dróg pozostały prace za 1,5 mln zł.; KPIB — 757 tys. zł.; Kom. PRI — za 0,5 mln zł. Wszyscy uczestnicy narady przyznali, że jest realna szansa wywiązania się z zadań do końca czerwca, a nawet przekroczenia ich. Tym zapewnieniem można wierzyć, bowiem od pewnego czasu na budowie widać wyraźne ożywienie: jest dużo sprzętu ciężkiego do niwelacji placów i zewnętrznych robót instalacyjnych, w środku hali układa się posadzki, instaluje przewody wentylacyjne itp.

Duża hala magazynowa powinna być przekazana inwestorowi w tym roku i chyba tak się stanie rzeczywiście. Nic natomiast nie wspomiano o drugim obiekcie, który jest zmontowany, pokryty dachem, ale bez ścian osłonowych. Wydaje się, że drugiej hali również należy poświęcić więcej uwagi i przed nastaniem zimy przygotować ją tak, aby można w środku wykonywać roboty wykończeniowe. A więc przede wszystkim należy dokończyć jej montaż i doprowadzić instalacje centralnego ogrzewania. Tylko takie zaawansowanie tego obiektu pozwoli efektywnie wykorzystywać okres zimowy, a tym samym w przyszłym roku dotrzymać terminu zakończenia całej inwestycji. Ponadto Przedsiębiorstwu Budownictwa Kolejowego w Kielcach, deklarującemu chęć natychmiastowego wejścia na budowę trzeba udostępnić front robót, aby nie czekając do wiosny przyszłego roku, już rozpoczęło wznoszenie nasypania pod bocznicę kolejową. Jeśli roboty będą przebiegać szybko i nawet w większym zakresie, niżeli się planuje, to dodatkowe nakłady z pewnością się znajdą — taka jest deklaracja Centrali Handlu Wewnętrznego.

Proponujemy...

19 bm. o godz. 18 w Ośrodku Kultury Literackiej przy ul. Wspólnej 8a odbędzie się spotkanie z Marcinem Lyskanowskim, znanym autorem książek z historii medycyny, odznaczających się walorami literackimi: „Mury cytadeli. Notatnik lekarza” (1962), „Zapiski warszawskiego konsyliarza” (1965), „Ostatnie sprawozdanie archiatra” (1967), „Portret mistrza medycyny” (1970), „Testament mistrza chirurgii” (1974), „Medycyna dawnej Warszawy” (1976), „Gwiazda doktora Oczi” (1977).

Trzema ostatnimi tytułami dysponuje m.in. księgarnia nr 2 u zbiegu Sienkiewicza i Kilińskiej w której od godz. 15 zainteresowani będą mogli uzyskać autograf pisarza.

nego. Należy więc, nie oglądając się na limity, zrobić w tym roku jak najwięcej, aby w roku przyszłym spokojnie myśleć o terminowym zakończeniu budowy.

J. PANCIK

Ponad 34 mla zł na koncie NFOZ na Kielecczyźnie

Mieszkańcy Kielecczyzny nie szczędzą środków finansowych na Narodowy Fundusz Ochrony Zdrowia. Potwierdzają to wyniki zbiorów. Na konto Wojewódzkiego Komitetu NFOZ w ciągu 5 miesięcy br. wpłynęło 34 mln 631 tys. zł — tj. o ponad 3 mln zł więcej niż w analogicznym okresie roku ubiegłego. Największą kwotę — 24 mln 764 tys. zł uzyskano od pracowników zakładów gospodarki społecznej. Plan świadczeń jest również dobrze realizowany przez rolników. Przekazali oni 8 mln 181 tys. zł. Znacznie wyższe od ubiegłorocznych są wpłaty rzemiosła, wynoszą 283 tys. zł. NFOZ wspierany jest również przez Wojewódzkie Zrzeszenie Prywatnego Handlu i Usług. W roku bieżącym wpłaciło ono 300 tys. zł.

Ze społecznych złożeń przekazywanych na NFOZ rokrocznie budowane są nowe obiekty lecznicze, głównie na wsiach. Niedawno oddany został do użytku ośrodek zdrowia w Szydłowie. Aktualnie budowanych jest 26 kolejnych placówek. Przewiduje się, że 13 spośród nich zostanie przekazanych do użytku w bieżącym roku — m.in. ośrodki zdrowia w Mniowie, Sędziszowie, Pacanowie. Również w tym roku rozpoczęte będą budowy dalszych 14 obiektów leczniczych. Bogaty jest program inwestycyjny na rok przyszły. Ze środków NFOZ finansowane będą prace przy budowie 11 wiejskich ośrodków zdrowia. (m)

Jednym zdaniem

• 160 nowych mieszkań przekazanych będzie w tym roku w Białobrzegach Radomskich, z tym, że 126 lokali otrzymają członkowie spółdzielni mieszkaniowej, reszta zaś przydzielona zostanie zakładom pracy i władzom miejsko-gminnym dla specjalistów.

• Marian Kamiński z Grójca, Andrzej Bujak z Radomia i Edward Łazinek ze Zwolenia — to indywidualni zwycięzcy w konkursie kierowców Spółdzielni Transportu Wiejskiego w Radomsku, jaki odbył się pod hasłem „Jedźmy bezpiecznie!” (ekr.)

• Mgr Witold Plewako przekazał bezinteresownie 320 książek wartości ponad 6 tys. zł dla biblioteki Państwowego Domu Pomocy Społecznej dla Dorosłych w Kielcach, czym zaskarbił sobie szerszą wdzięczność pensjonariuszy tej placówki.

wędrują

Wolnym przebiegana północna część półkuli północnej. Badania nie-osiadła Sizmologii Tatarskiej SRR, leżących skamieniałości z epoki Kambryjskiej. Ze względu na naukowcy o tym był przesunię- obecnego o o-

barachach

na świecie ryż na piaszczystych terenach w części SRR, leżących w Karakumum. Największą erozją wietrzną. Poza to, woda się miesza z wysychającym powietrzem, świeżym z oczyszczają- wadniających. Wody są na zgrubienie przed- 40 g z hekta-

Pałac wersalski

Giscard d'Estaing ostatnio otworzył "Galerię" i sy- jących nale- jących aparta- wersalskiego. o 20 km na wzniesiony

Przyrost w Polsce

graficzne wska- przyrostu lud- 35 mln osób o 41 mln w ro- nie się to za- grafiom ud- em, że sprzy- w Polsce ko- ludności w- udział środ- (w wieku). Mimo przyszerzonej re- i, współczyn- Polsce należy do krajów roz- jest udział w os- i ponad (PAP)

Tylko w wy- kach, o czym rzyże władz- any numer kretnego czlo-

"Święta krowa"

wylapywania bankach szwa- ich w obo- Wpro- kodowych posiadaczom ium, a w czy deporta- pieszczą się do kont nu- być już w wielkich roduwego ka-

Na szlaku



Miłośnicy turystyki pieszej twierdzą, że najwspanialej wędruje się po naszym kraju wiosną. Nic więc dainwe- go, że każdego pogodnego dnia można spotkać na tu- rystycznych szlakach grupy młodzieży i dorosłych.

CAF - St. Momot

przedstawiamy na życzenie

RYSZARD FILIPSKI urodził się 17 lipca 1934 roku we Lwowie. Mając zaledwie dwadzieścia lat był już aktorem łódzkiego Teatru 7.15. W roku 1958 zdał eksternistyczny egzamin aktorski i przeniósł się do Krakowa. Początkowo występował tu na scenie Teatru Romaitości, a następnie przeniósł się do Teatru Starego im. Heleny Modrzejewskiej. W roku 1966 założył własny Teatr „Eref 66”, specjalizujący się w monodramach. W jego zespole znaleźli się wówczas tacy aktorzy, jak Tadeusz Kwinta, Andrzej Kozak, a następnie Henryk Giżycki, Jacek Strama, Janusz Rafał Nowicki, Jerzy Aleksander Braszka i inni. Za role teatralne otrzymał nagrodę specjalną miasta Krakowa w roku 1968 oraz nagrody na festiwalach w Szczecinie i Wrocławiu. Za monodram „Raport z Monachium” otrzymał nagrodę Komitetu ds. Radia i Telewizji oraz „Złoty Ekran” w roku 1968. W latach 1975-1979 Ryszard Filipki był dyrektorem Teatru Ludowego w Nowej Hucie.



W filmie debiutował już w roku 1954, kiedy w „Godzinach nadziei” wystąpił w epizodycznej roli. Następnie grał w takich filmach, jak „Trzy star- ty” (1955), „Koniec nocy” (1957), „Kanal” (1957), „Zemsta” (1957), „Król Maciuś I” (1958), „Wolne miasto” (1958), „Dwoje z wielkiej rzeki” (1958), „Orzeł” (1959), „Samson” (1961), „Ogniomistrz Kaleń” (1961), „Drugi człowiek”

(1961), „Popioły” (1965), „Potem nastąpi cisza” (1966). W roku 1966 zagrał po raz pierwszy główną rolę w filmie „Cierpkie głogi”; wystąpił też w jednym z odcinków serialu „Stawka większa niż życie”. Jego kolejne role filmowe to udział w takich obrazach, jak — „Chudy i inni” (1967), „Jowita” (1967), „Wycieczka w nieznanne” (1967 — rola główna), „Słońce wschodzi raz na dzień” (1967), „Przekładaniec” (1968 — film TV Andrzej Wajdy), „Molo” (1969 — rola główna), „Zbrodniarz, który ukradł zbrodnię” (1969), „Tylko umarli odpowiadają” (1969 — rola główna), „Południk zero” (1971 — rola główna), „Brylanty pani Zuzy” (1972 — rola główna), „Hubal” (1973 — rola główna), „Potop” (1974 — rola Soroki).

W roku 1974 Filipski zadebiutował jako reżyser filmem „Orzeł i reszka”, w którym również grał główną rolę (na zdjęciu). Następnie reżyserował film „Wysokie loty”. Niedługo zobaczymy na ekranach kin jego kolejny film „Zamał stan”. W którym gra rolę Pilsudskiego.

Sylwetkę tego aktora i reżysera przedstawiamy na zamówienie Krzysztofa Woźnickiego z Kielc. Przypominamy, że listy do naszej rubryki należy na kopercie opatrzyć dopiskiem „Na życzenie”.

Na olimpiadę

Artyści z Chochołomy (ZSRR) opracowali już kilkanaście wzorów pięknych upominków olimpijskich. Wśród nich znalazły się popularne na całym świecie drewniane malowane łyżki. Malarsztwo na drewnie powstało w Rosji jeszcze w XVI wieku i odczyszczone do dziś nie słabnie powozieniem.

Donald Olson

Pistolet autostopowicza



Z teki Alfreda Hitchcocka

8

Uśmiechnął się do Edny. — Wilfred — powiedziała podejrzliwie. — Ty coś ukrywasz przede mną! Co ukrywasz? — Wciąż się uśmiechał. — No, właściwie niewiele. Jestem po prostu upiorem z Maplehurst. Nie wiedziałaś o tym, Edno? Pilnuj się dobrze, aby nie stała ci się krzywda!

— Wspaniały dowcip... — Edno! Nie chciałaś ze mną wyjechać? Może do Kalifornii? Albo nawet do Europy? — Teraz zupełnie zbikowałeś! — Ziewnęła, jakby jego dziecinada nie zasługiwała na odpowiedź. — Gdy zasnęła, wysiłnął się znowu na dół do gabinetu i wyczyścił pistolet. Starannie wytarł szmatką ślady prochu, naoliwił wszystkie części broni. Złożył pistolet i nalał go. Nie usłyszał, jak Edna weszła do pokoju. — Wiedziałam, że mnie okłama- łaś! — zaskrzeczała. — Właśnie za-

9

dzwoniłam na policję i powiedzieli mi, że nie wiedzą o pistolecie. — Proszę, nie krzycz tak, Edno! Boli mnie głowa. Jutro na pewno zaniosę pistolet na policję... — Daj mi to! Daj mi natychmiast! — Usiłowała mu wyrwać broń. — Bądź ostrożna, Edno! Pistolet jest nabyty! — Znów kłamstwo! Wczoraj powiedziałeś, że jest nie nalaowany! Nie mów później z całą pewnością określić, czy umyślnie nacisnął spust, czy też zrobiła to Edna przypadkowo. Wiedział tylko, że Edna bez życia leży u jego stóp i że poczuł wspaniale uczucie wolności. — To uczucie nie opuściło go jeszcze, gdy zadzwonił dzwonek u drzwi, a kiedy otworzył, stali przed nim dwaj policjanci. Wiedział, dlaczego przybyli, ale nie odczuł żadnej paniki. Tylko uczucie wolności. — Przychodźcie za późno — powiedział. — On uciekł. — Uciekł? Kto? — zapytał młod- szy z policjantów.

10

— Czyż moja żona nie dzwoniła do was? Z powodu tego pistoletu? — Tak, zgadza się... — On tu przyszedł. Ten facet, którego podrzuciłem po drodze. Chciał mieć swój pistolet. Wyciągnęłam broń, aby go zaszachować do waszego przybycia. Zaatakował mnie, uderzył mnie pięścią w twarz. Zatoczyłem się i przy tym broń wypadła...

Wilfred wskazał na drzwi do gabinetu. — Moja żona... moja Edna została trafiona kulą... Leży tam... Nie żyje... Moja Edna nie żyje... Łkanie udało mu się znakomicie. Poszedł za policjantami do gabinetu. Jeden z nich uklęknął obok Edny, przyłożył głowę do jej piersi. Skinął głową kolede. Wyprowadzili Wilfreda do pokoju mieszkalnego.

(Dokończenie w następnym numerze)

