

# Linii odnowy ma odwrótu

• Dyskusja nad referatem Biura Politycznego KC

uchwał: „Zadania partii w walce o socjalistyczny charakter od-  
społecznego”, w sprawie zwołania IX Nadzwyczajnego Zjazdu

uchwał dotyczących spraw personalnych • Powołanie Komisji  
Zjazdowej • Sprawy organizacyjne

Wkrótce przed północą zakończyło obrady VII ple-  
nium Komitetu Centralnego Polskiej Zjednoczonej  
Partii Robotniczej. Obradom przewodniczył I sekretarz KC  
Stanisław Kania.  
Kontynuowana była dyskusja nad referatem Biu-  
ra Politycznego KC PZPR oraz innymi dokumentami plenum.  
W trakcie obrad głos zabierał I sekretarz KC, starszy  
przewodniczący Biura Politycznego KC PZPR Stanisław  
Kania. Wskazywał na konieczność odnowy partii i odwrótu  
od błędów, które doprowadziły do kryzysu. Zwracał uwagę  
na konieczność podjęcia zdecydowanych działań w celu  
odnowy partii i odwrótu od błędów, które doprowadziły do  
kryzysu. Zwracał uwagę na konieczność podjęcia zdecydo-  
wanych działań w celu odnowy partii i odwrótu od błędów,  
które doprowadziły do kryzysu.

KC, I sekretarz KW PZPR  
w Poznaniu — Jerzy Ku-  
siak; członek KC, prze-  
wodnicząca Krajowej Rady  
Kobiet Polskich i Zarządu  
Głównego Ligi Kobiet — Euge-  
nia Kempara; członek KC, wi-  
ceminister obrony narodowej  
szef GZP WP — gen. dyw.  
Józef Baryła; zastępca czło-  
nka KC, maszynista kolejowy  
Węzła PKP w Kielcach —  
Jan Buraś; zastępca członka  
KC — Włodzimierz Lejczak;  
członek KC, marynarz, bosman  
w PLO w Gdyni — Czesław  
Drozdowicz; członek KC, wi-  
ceprezes Związku Literatów  
Polskich — Jerzy Putrament;  
członek KC, I sekretarz KW  
PZPR w Tarnowie — Stanisław  
Opalko; zastępca członka  
KC — Adam Glazur; członek  
KC, minister spraw wewnętrz-  
nych — Józef Piłsudski.  
DOKOŃCZENIE NA STR. 2

## Ważne zwołania VII plenum KC i zwołania IX Zjazdu PZPR

Artykułem 29 statutu PZPR Komitet Centralny po-  
wołuje IX Nadzwyczajny Zjazd Partii na przełomie  
II i III kwartału 1981 roku.  
Komitet Centralny powołuje Komisję Zjazdową w załączonym  
załączniku.

Ważne zwołania VII plenum KC  
i zwołania IX Zjazdu PZPR  
Komitet Centralny powo-  
łuje IX Nadzwyczajny Zjazd  
Partii na przełomie II i III  
kwartału 1981 roku.  
Komitet Centralny powo-  
łuje Komisję Zjazdową w za-  
łączonym załączniku.

Ważne zwołania VII plenum KC  
i zwołania IX Zjazdu PZPR  
Komitet Centralny powo-  
łuje IX Nadzwyczajny Zjazd  
Partii na przełomie II i III  
kwartału 1981 roku.  
Komitet Centralny powo-  
łuje Komisję Zjazdową w za-  
łączonym załączniku.

## Ważne złoża rud srebra i złota w Szwecji

Ważne złoża rud srebra  
i złota w Szwecji  
Ważne złoża rud srebra  
i złota w Szwecji  
Ważne złoża rud srebra  
i złota w Szwecji

większych w Europie złóż sre-  
bra, a nieco dalej na północ w  
Enasen rudę zawierającą złoto.  
Gdy usłyszałem tę wiadomość w  
wieczornym dzienniku szwedz-  
kiej telewizji bezwiednie skoja-  
rzyło mi się przysłowie o tym  
„jak to bogatemu nawet diabeł  
dzieci kołysze”.  
Nowo odkryte rudy srebra są  
wielokrotnie zasobniejsze od  
eksploatowanych od kilkuset lat  
w okolicach miasta Sala, leżą-  
cego również w tym rudono-  
nym regionie. Oficjalnie ocenia  
się nowe złoża na 5 mln ton  
rudę o zawartości 200 gramów  
srebra na tonę. Oznacza to mo-  
żliwość wydobycia tysiąca ton  
czystego srebra. Dla porówna-  
nia — eksploatowane przez 400  
lat kopalnie w Sala dały do-  
tychczas 500 ton srebra. Wartość  
złoty srebra w pobliżu Garpen-  
berg ocenia się na ponad 2,5  
mld koron (ok. 600 mln dola-  
rów) — według oficjalnych cen  
DOKOŃCZENIE NA STR. 7

## Komunikat TP i PR

Dzisiaj 3 grudnia br. o  
godzinie 18 Telewizja Pol-  
ska i Polskie Radio w pro-  
gramach pierwszych prze-  
kaza transmisję z central-  
nej akademii górniczej w  
Zabrze.

## Na jubileusz „Kubusia” — frajda dla dzieci

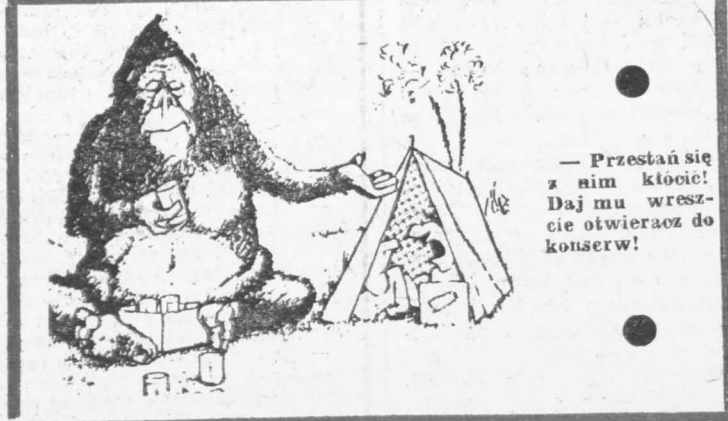
## Przeegląd teatrów lalkowych

Z okazji 25-lecia Państwowe-  
go Teatru Lalki i Aktora „Ku-  
bus” w Kielcach odbywa się  
trzydniowy przegląd teatrów  
lalkowych. Zespół „Kubusia”  
właśnie w ten sposób pragnie  
uczcić swój jubileusz zaprasza-  
jąc dzieci na liczne przedsta-  
wienia.  
Dzisiaj, 3 grudnia, „Kubus” wy-  
stępuje o godz. 13 i 15 w sali  
Teatru im. Stefana Żeromskiego  
z widowiskiem „O Zwyrtale —  
muzykancie” Jana Wilkowskiego  
wg K. Tetmajera. W Domu  
Kultury PFT „Iskra” występuje

dzisiaj „Rabcio” z Rabki z „Cu-  
downą lampą Aladyna” J. Pie-  
DOKOŃCZENIE NA STR. 7

## Bioprognoz

Uwaga, kierowcy i przechod-  
nie!  
Widzialność miejscami ograni-  
czona, drugi śliskie.  
Sytuacja biometeorologiczna:  
przedłużony czas reakcji, za-  
ostrzone dolegliwości reuma-  
tyczne i dróg oddechowych.



Przestań się z nim kłócić!  
Daj mu wreszcie otwierać do konserw!

# Echo dnia

KIELCE  
Nr 261 (2657) Środa, 3.XII.1980 r. — Rok X

## Przed tradycyjnym 6 grudnia W worku Mikołaja moc zabawek z Kielc

Na kilka dni przed tradycyj-  
nym mikołajem, kiedy to nasi  
miliusińscy szczególnie pilnie po-  
szukiwać będą w różnych zakam-  
kach domu upragnionych  
misiów, klocek, lalek itp., re-  
porter „Echa” zwrócił się do  
kieleckich producentów zaba-  
wek z pytaniem — czym zapełnią  
begoroczne mikołajowe worki?  
Spółdzielnia Przemysłu Zaba-  
warskiego „Gromada”, prezes  
Jan Korona: — W tym roku wy-  
pełnienie tego worka nie jest  
łatwe, brakuje nam sporo róż-  
nych asortymentów. Staramy się  
jednak, by jak najmniejsza licz-  
ba naszych małych odbiorców  
była zawiedziona. Już w li-  
stopadzie przekazaliśmy do skle-  
pów w całym kraju zabawki  
wartości ponad 6 mln zł. Są to  
przede wszystkim zabawki dre-  
wniane, bo taki jest profil naszej  
produkcji, a więc głównie bu-  
downictwo klocek, kločki o-  
klejane, drewniane laleczki,  
DOKOŃCZENIE NA STR. 7

## Z łódzkiej „Telimeny”



Paniom, które zdecydowały  
się ubierać w stylu sporto-  
wym lub męskim, projektan-  
ci mody proponują małe ka-  
pelusze z tweedu, welwetu,  
filcu, a również ze skóry. To  
twarzowe nakrycie głowy  
pochodzi z kolekcji łódzkiej  
„Telimeny”.  
CAF—Andrzej Zbraniecki

## Zderzenie autobusów

BELGRAD PAP. 15 osób ponie-  
sło śmierć, a 69 zostało rannych  
w wyniku zderzenia dwóch au-  
tobusów w pobliżu miejscowości  
Lazarevac, ok. 60 km na połud-  
nie od Belgradu.  
Jak dotąd, nie ustalono przy-  
czyny katastrofy. Wiadomo jed-  
nak, że warunki drogowe w tym  
rejonie Serbii są bardzo trud-  
ne ze względu na opady śniegu i  
oblodzenie.



# Zakończenie obrad

## Uchwały plenium

DOKONCZENIE ZE STR. 1

nych — **Mirosław Milewski**; zastępca członka KC, brygadziasta budowlany z Kombinatu Budownictwa Miejskiego „Warszawa-Wschód” — **Albin Siwak**; członek KC, naczelny redaktor „Nowych Drog” — **Stanisław Wronski**; członek KC, pierwszy rozlewacz w Hucie „Zawiercie” woj. katowickiej — **Bolesław Kowalczyk**; I sekretarz KW PZPR w Walbrzychu — **Józef Nowak**; członek KC, prezes NIK — **Mieczysław Moczarski**; zastępca członka KC, majster w Lokomotywni PKP w Lublinie — **Józef Janiszewski**; członek KC, prezes Zarządu Głównego Polskiego Towarzystwa Ekonomicznego — **Józef Pajestka**; zastępca członka KC, I sekretarz KW PZPR w Skierniewicach — **Janusz Kubasiewicz**; członek KC, mistrz obróbki skrawaniem w Wytwórni Sprzętu Komunikacyjnego PZL w Kaliszu — **Wojciech Jarecki**; członek KC, I sekretarz Komitetu Krakowskiego PZPR — **Krystyna Dąbrowa**; członek KC, narzędziowiec w szczecińskiej Stoczni Remontowej „Gryfia” w Szczecinie — **Edward Pustelnik**; zastępca członka KC, minister handlu zagranicznego i gospodarki morskiej — **Ryszard Karski**; członek KC, I sekretarz KW PZPR w Suwałkach — **Zbigniew Bialecki**; zastępca członka KC, przewodniczący FSZMP, przewodniczący ZSMP — **Andrzej Koltek**; członek KC, I sekretarz KW PZPR w Radomiu — **Janusz Prokopiak**; zastępca członka KC — **Zbigniew Głowacki**; zastępca członka KC, kierownik Wydziału Zagranicznego KC PZPR — **Wacław Piątkowski**; członek KC, sekretarz Komitetu Warszawskiego PZPR — **Henryk Szabla**; członek Prezydium Centralnej Komisji Rewizyjnej PZPR, sekretarz naukowy PAN — **Jan Kaczmarek**; członek KC ambasador PRL w ZSRR — **Kazimierz Olszewski**; zastępca członka KC, I sekretarz KW PZPR w Chełmie — **Henryk Świdorski**; członek KC, I sekretarz KW PZPR w Gdańsku — **Tadeusz Fiszbach**; zastępca członka KC, I sekretarz KW PZPR w Tarnobrzegu — **Tadeusz Haladaj**; członek KC — **Maria Milezarek**; członek KC, prezes Rolniczej Spółdzielni Produkcyjnej Jankowo gmina Pakość, woj. bydgoskie — **Roman Bajerski**; członek KC I sekretarz KW PZPR w Nowym Sączu — **Henryk Kosteci**.

W dalszym ciągu obrad członek Biura Politycznego, sekretarz KC PZPR, **Kazimierz Barcikowski** przedstawił w imieniu Komisji Wnioskowej VII plenium projektu uchwały.

Plenum Komitetu Centralnego podjęło uchwałę „Zadania partii w walce o socjalistyczny charakter odnowy życia społecznego”.

(Tekst uchwały zamieścimy w jutrzejszym numerze).

Przyjęto uchwałę w sprawie zwolnienia IX Zjazdu PZPR powołując jednocześnie 218-osobową Komisję Zjazdową ze **Stanisławem Kanią** jako przewodniczącym (tekst uchwały zamieszczamy na stronie 1).

Uchwalono powołanie 6 problemowych komisji Komitetu Centralnego:

Organizacyjnej, Ideologicznej, Ekonomicznej, Rolnej, Ruchu Zawodowego, Młodzieżowej.

Przyjęto następnie regulamin wyborów władz i delegatów Polskiej Zjednoczonej Partii Robotniczej.

W imieniu Komisji Wnioskowej powołanej na poprzednim VI plenium, członek Biura Politycznego, sekretarz KC PZPR, **Stefan Olszowski** zwrócił się o przyjęcie do wiadomości sprawozdania z prac Komisji Wnioskowej. Sprawozdanie to zostało doręczone uczestnikom obrad.

Następnie **Stefan Olszowski** przedstawił propozycje w sprawie odpowiedzialności personalnej. W tym punkcie **S. Olszowski** odczytał nadesłany do Komitetu Centralnego, na ręce jego I sekretarza **Stanisława Kani** list **Edwarda Gierka** z prośbą o odwołanie go ze składu KC PZPR z powołaniem się na zły stan zdrowia.

Przyjęto uchwałę w sprawie odpowiedzialności personalnej **Edwarda Gierka** i **Piotra Jaroszewicza**.

Przyjęto uchwałę dotyczącą zobowiązania byłych członków kierownictwa partii do rezygnacji z mandatów poselskich.

Przyjęto uchwałę dotyczącą odpowiedzialności partyjnej **Adama Glazura** i **Włodzimierza Lejczaka** za ostre zaniechania w pracy kierowanych przez nich resortów. (Teksty uchwał podajemy obok).

W dalszej części obrad w imieniu Biura Politycznego, I sekretarz KC PZPR **Stanisław Kania** przedstawił propozycje w sprawie zmian w składzie Biura Politycznego i Sekretariatu KC.

O zwolnieniu z funkcji członków kierownictwa zwrócili się **Władysław Kruczek** i **Alojzy Karkoszka** — z uwagi na stan zdrowia oraz **Stanisław Kowalczyk** — wiceprezes Rady Ministrów i **Andrzej Werblan** — wicemarszałek Sejmu PRL — z uwagi na wnioski o ograniczenie liczby członków Biura Politycznego pełniących funkcje państwowe.

Komitet Centralny zwolnił **Wł. Kruczka**, **A. Karkoszkę**, **St. Kowalczyka** i **A. Werblana** z funkcji członków Biura Politycznego. **A. Werblan** zwolniony został również z funkcji sekretarza KC.

**Andrzej Werblan** złożył oświadczenie przedstawiające motyw swojej decyzji.

**Stanisław Kania** podziękował tym towarzyszom, życząc aby w miarę swych sił aktywnie służyli partii i socjalistycznej Polsce.

Na członków Biura Politycznego powołano **Mieczysława Moczarskiego** — prezesa Najwyższej Izby Kontroli i **Tadeusza Grabskiego**, sekretarza KC; na zastępcę członka Biura Politycznego **Tadeusza Fiszbacha** — I sekretarza KW PZPR w Gdańsku; na sekretarza KC **Romana Neyę** — zastępcę członka Biura Politycznego, rektora AGH w Krakowie.

**Stanisław Kania** pogratulował nowo wybranym towarzyszom.

Na zakończenie obrad przemówienie wygłosił I sekretarz KC PZPR **Stanisław Kania** (przemówienie **St. Kani** opublikowane zostanie w czwartkowym numerze).

Plenum zakończyło się odśpiewaniem Międzynarodówki. (PAP)

### Uchwała w sprawie odpowiedzialności personalnej EDWARDA GIERKA i PIOTRA JAROSZEWICZA

W związku z odpowiedzialnością za błędy w polityce społeczno-gospodarczej i ideologicznej, a także za niesłuszne decyzje, które stały się przyczynami obecnej kryzysowej sytuacji oraz wskazaniem VI plenium KC PZPR, że odpowiedzialność ta umiejscawia się przede wszystkim w centralnych ogniwach partii i władzy, VII plenium KC PZPR uznaje za niezbędne określić odpowiedzialność partyjną **Edwarda Gierka** i **tow. Piotra Jaroszewicza**.

Sprawa **tow. Edwarda Gierka** nie mogła być rozpatrzona przez VI plenium Komitetu Centralnego z powodu jego choroby. **Tow. Edward Gierek** również w obecnym plenium mimo zaproszenia nie uczestniczył.

Komitet Centralny PZPR stwierdza, że:

1. Niemożliwe jest dalsze odkładanie rozpatrzenia odpowiedzialności **tow. Edwarda Gierka**. Był on w ciągu ponad 9 lat I sekretarzem Komitetu Centralnego. Wiele słusznych, akceptowanych społecznie decyzji oraz przedsięwzięć politycznych, społecznych i gospodarczych w latach siedemdziesiątych dokonał się z jego inicjatywy i przy jego współdziałaniu. Dotyczy to w szczególności wyjścia z kryzysu grudniowego, podjęcia i zaawansowania szeregu programów gospodarczych i społecznych.

Jednocześnie na **tow. Edwarda Gierka** ciąży poważna osobista odpowiedzialność za samowolę w polityce ekonomicznej i społecznej, za ignorowanie praw ekonomicznych i nie liczenie się z opiniami krytycznymi. Najważniejszym błędem **tow. Edwarda Gierka** było stworzenie sprzecznego z zasadami partii układu stosunków i metod działania w kierownictwie partii. Sprzyjał on intryganctwu oraz zastępowaniu rzeczywistej demokracji pozorami. Komitet Centralny, Biuro Polityczne i Sekretariat absorbowane były sprawami drugorzędnymi, a sprawy o zasadniczym znaczeniu rozstrzygane były poza nimi. **Tow. Edward Gierek** ponosi także odpowiedzialność za poważne błędy w polityce kadrowej na szczeblu centralnym.

W związku z powyższym Komitet Centralny PZPR postanawia:

— odwołać **tow. Edwarda Gierka** ze składu Komitetu Centralnego.

2. Rozpatrzenia wymaga także sprawa odpowiedzialności **tow. Piotra Jaroszewicza**. Mając dominujący wpływ na politykę społeczno-gospodarczą w całym dziesięcioleciu, w szczególności odegrał on kluczową rolę w lansowaniu przekraczającej możliwości kraju i niespójnej wewnętrznej polityki inwestycyjnej i w powiększaniu zadłużenia kraju. Poważna odpowiedzialność ciąży na **tow. Piotrze Jaroszewiczu** za forsowanie czerwcowego projektu zmiany cen w 1976 roku, a co ważniejsze — za przeciwstawianie się wszelkim próbom poważnych zmian polityki społeczno-gospodarczej.

Apodyktyczny i autokratyczny styl kierowania **tow. Piotra Jaroszewicza** prowadził do pochopnych decyzji gospodarczych i kadrowych, ignorowania opinii partyjnej i nieliczenia się z głosami krytyki.

W związku z tym Komitet Centralny postanawia:

— zobowiązać Centralną Komisję Kontroli Partyjnej do rozpatrzenia sprawy **tow. Piotra Jaroszewicza** i powzięcia decyzji co do jego przynależności do partii, wnikliwego zbadania jego odpowiedzialności oraz zasadności zarzutów o nadużyciu stanowiska oraz poinformowania partii i opinii publicznej o wynikach.

Komitet Centralny PZPR  
Warszawa, grudzień 1980 r.

### Uchwała dotycząca zobowiązania byłych członków kierownictwa partii do rezygnacji z mandatów poselskich

W związku z decyzją podjętą przez VI plenium KC PZPR o wykluczeniu z Komitetu Centralnego byłych członków kierownictwa partii — VII plenium KC PZPR zobowiązuje **tow. Edwarda Gierka**, **Jerzego Łukaszewicza**, **Tadeusza Pykę**, **Jana Szydłaka**, **Tadeusza Wrzaszczyka**, **Zdzisława Zandarowskiego** do rezygnacji z mandatów poselskich, jakiej z rekomendacji Komitetu Centralnego PZPR otrzymali w wyborach do Sejmu PRL.

Komitet Centralny zobowiązuje **tow. Edwarda Gierka** do rezygnacji z mandatu poselskiego i z funkcji członka Rady Państwa, jakiej z rekomendacji KC PZPR otrzymał w wyborach do Sejmu PRL.

VII plenium Komitetu Centralnego PZPR postanawia również **tow. Piotra Jaroszewicza** z rekomendacji KC PZPR w wyborach do Sejmu PRL.

### Uchwała dotycząca odpowiedzialności partyjnej ADAMA GLAZURA i WŁODZIMIERZA LEJCZAKA

Komitet Centralny PZPR postanawia odwołać z funkcji członka Komitetu Centralnego PZPR **Adama Glazura** — ministra budownictwa i materiałów budowlanych, **Włodzimierza Lejczaka** — ministra kierownictwa i karygodne za wykonywanie planów budownictwa mieszkaniowego i słownego oraz zobowiązuje do przedkładania nieraz niepełnych statystycznych danych budownictwa.

**Włodzimierz Lejczak** kierowanie nieprawidłowymi decyzjami dotyczącymi wydobycia i obrotu ropy naftowej było kilkakrotnie skazywane przez Najwyższą Izbę Kontroli.

Komitet Centralny PZPR zobowiązuje **Adama Glazura** do rezygnacji z mandatu poselskiego i z funkcji członka Komitetu Centralnego PZPR.

Komitet Centralny PZPR  
Warszawa, grudzień 1980 r.

● W Warszawie na się dwudniowa kawa nt. Warszawa wstaniu listopadowym zorganizowana przez Dzień Historii PAN. Historyczne m. s. wy oraz Towarzystwo jacji Warszawy.

● Wkrótce świętujemy, których lesi starcy z br. pos. Podobnie jak w będą to wyłączone świętowanie, gdyż domo — jody w

### W skrócie

nowia niewielkie muszą być one ojcjalna ochrona.

● Trudne dni nergetyka. Silne podowały szybki potrzebowania na lektryczną. We popy ten szacowa 20.200 MW, podca lektrownie dysponie mocą w granicach MW. Tak więc wyficyt rzędu 1 szczyt rannym 1500-1600 MW wieczornym.

W trudnych dnie gólnie ważne jest i racjonalne korpradu.

### W noc i rano

● W Kielcach, szwolskiej Piotr S. wbiegł na jezdnie trącony przez sam „wółga” którym kier M. (l. 29). Chłonie żeń ciała.

## Kielecki poranek

NIECO CIEPLEJ

— Dziś o godzinie 7 notowaliśmy temperaturę minus 11 stopni oraz ciśnienie 698 hektopaskali (po sprowadzeniu do poziomu morza daje to 1001 hPa), ciśnienie spada a temperatura wzrosła, spodziewamy się więc opadów śniegu — informuje dyżurny obserwator Stacji Hydrologiczno-Meteorologicznej w Sukowie. — Dzisiejszej nocy najniższej było o godzinie 2 — minus 15 stopni. Najniższe temperatury notowaliśmy w nocy z 1 na 2 grudnia. W klacie meteorologicznej (na wysokości 2 metrów nad ziemią) było 19,1 a przy gruncie minus 24 stopnie.

### MLEKO — BEZ KŁOPOTÓW

Czy ostry atak mrozu nie zakłócił skupu mleka? Na to pytanie odpowiada wiceprezes Wojewódzkiej Spółdzielni Mleczarskiej **JOZEF WASZCZEWSKI**.

— Największe załamanie skupu zanotowaliśmy podczas ataku zimy w pierwszych dniach listopada. Później skup nieznacznie wzrastał, a teraz znów się obniżył. Skupujemy około 445 tysięcy litrów mleka, podczas gdy w ubiegłym roku 502 tysiące. 113 tysięcy litrów wysyłamy codziennie na zaopatrzenie Krakowa i Śląska. Kłopotów z dowozem mleka ze zlewni nie ma, wszystkie drogi są przejezdne dla naszych pojazdów.

— Przy okazji pytanie o zaopatrzenie przed świętami. — Dostawy masła pozostaną na obecnym poziomie. Od 18 grudnia będziemy dostarczać do sklepów ser tusty.

(Bej)



# VII plenium KC PZPR

## Wystąpienie dyskusji:

## Wystąpienie premiera

### J. Pińkowskiego

### (Tezy)

na VII plenium...  
 zaliczono odbicie wie-  
 kich problemów...  
 zarówno z obecną...  
 kraju, jak i jego...  
 Oto — ujęte w...  
 podejmowanych gru-  
 pacyjnych — najistot-  
 nienia poruszane...  
 debacie.  
 nastreniu sytuacji...  
 ma się przeciwsta-  
 wiać dojrzały pro-  
 nia partii i dope-  
 do możliwie dopie-  
 gdy odstąpimy od...  
 ich interesów jed-  
 grup, a zaczniemy...  
 kategoriach nadrzęd-  
 si partii i socjalis-  
 decyzywności.  
 międzynarodowe:  
 nale, że to co się...  
 procese niepokoi na-  
 rodów, narody, partie...  
 w socjalistycznych,  
 ich. W stolicach...  
 światu publicznie...  
 stwierdza się, że...  
 długo utrzymuje...  
 ódek światowego na-  
 dnych do przewi-  
 kwencjach.  
 egowanie wymaga...  
 rzetelności i zdecy-  
 zębna jest stanow-  
 typkach ewident-  
 nia prawa i norm...  
 tego.  
 strajku wykorzysta-  
 w sposób nieodpo-  
 w podsyćcia na-  
 gania żądań o cha-  
 rakterystycznym. Sytuacja...  
 do anarchii, zagraża...  
 towa narodowemu,  
 wyjąca, by w przy-  
 porozumieniu ze...  
 związkami zawodo-  
 wale ustawowo, któ-  
 pracy (np. szpitale,  
 na, energetyka) za-  
 (nie) nie mogą być...  
 dem.  
 kadry są często zbyt...  
 jakie panują opinie...  
 wianiu dróg wyja-  
 domagają się wła-  
 ściwej, ale silnej;  
 o konfrontacje, lecz...  
 ane działania w o-  
 w zapisanych w...  
 PRL, a następnie...  
 rok po kroku, by...  
 do pełnej stabiliza-  
 Władza musi być...  
 mem — ale progra-  
 ak"; musi działać...  
 pro.  
 wość społeczna, to...  
 pracy partyjnej...  
 sprawiedliwości...  
 z każdego oby-  
 wania, wyjaśnienie...  
 nadmiernych bo-  
 tanych nie mających...  
 wykonywanej prae-  
 na określony...  
 najwyżej zara-  
 przedstawienie har-  
 likwidacji wynatu-  
 zaskakowanie kwestii...  
 przywilejów.  
 wyśitek sił patrioty-  
 no takim wysiłkiem...  
 m na zasadach...  
 współpracy, uczci-  
 wej woli może być...  
 trudna sytuacja w...  
 te muszą eliminować...  
 grona tych, któ-  
 i Polaków jest...  
 wzajemnego zau-  
 wskiej współpracy...  
 walej platformy po-  
 między partią a...  
 zawodowymi — to...  
 w najpilniejszych...  
 nie jest ruchem...  
 nie może być...  
 Na jednym bie-  
 się miliony lu-  
 dostrzegli w...  
 do skutecznej...  
 interesów — na...  
 w toku...  
 kształtującego się

ruchu zespoły przywódcze otoczone doradcami, wśród których nie brak i przeciwników politycznych. Istotne jest pytanie: co przeważa w zespole przywódców „Solidarności” — kurs na współdziałanie i współpracę z państwem i partią, czy też kurs na dalsze destabilizowanie i tak już niezwykle trudnej sytuacji?

**Rozbieżności organizacyjne związków zawodowych** jest faktem, ale klasa robotnicza jest jedna i obowiązkiem każdego ze związków jest jej służyć, dbać o jej żywotne interesy, a więc także zaspokajając najpilniejsze potrzeby społeczne.

Nasz kraj ma ciągłe historyczną szansę dokonania takich zmian w strukturach społecznych i gospodarczych, które przyniosą korzyść naszemu narodowi i socjalizmowi. Mądre wykorzystanie tej szansy zależy nie tylko od przywódców „Solidarności” — którzy powinni wiedzieć, że ich pierwszym obowiązkiem jest uporanie się z radykalnymi, elementami anarchizującymi oraz energiczne działania na rzecz tworzenia układu partnerskiego — lecz przede wszystkim od partii, od polityki jej kierownictwa oraz instancji wszystkich szczebli.

**Partia** — jeśli chce stanąć na czele słusznych i potrzebnych przemian — powinna określić swój stosunek do tego, co jest istotą społecznego protestu przeciw popełnionym błędom i co jest także pożywką dla sił jej wrogich. Obowiązkiem partii jest sformułowanie na nowo wizji socjalizmu na polskiej ziemi — socjalizmu z dominującą motywacją moralną. Sprawa niezwykle istotną jest kodyfikacja sposobu egzekwowania przewodniej roli partii.

**Poczucie prawa** do powszechnego uczestnictwa w decyzywaniu o sprawach kraju funkcjonuje w rozbudzonym nadziejami odnowy polskim społeczeństwie. Na czele tych nadziei musi stanąć partia; jeśli to uczyni — wyjdzie odnowiona z kryzysu, porwie za sobą własne szeregi i większość społeczeństwa.

**Członkowie PZPR** oczekują od kierownictwa zdecydowanych, przemyślanych działań służących umocnieniu partii i jej autorytetu. Od VII plenium KC oczekują określenia strategicznych kierunków programu działania partii.

Oczekują też rozliczenia osób, które z racji pełnionych funkcji ponoszą szczególną odpowiedzialność za spowodowanie najgłębszego w ciągu 36 lat kryzysu gospodarczego i politycznego, tych, którzy przyczynili się do odebrania wiary w partię, prawdę, sprawiedliwość i demokrację, którzy dopuścili się łamania leninowskich norm życia partyjnego, a Polskę przywiedli na skraj przepaści.

**Jako jeden ze sprawdzianów wiarygodności obecnej polityki partii** traktowane jest pełniejsze wyjaśnienie wydarzeń grudniowych 1970 r. z określeniem odpowiedzialności za ich tragiczny przebieg; powszechnie oczekuje się na to na Wybrzeżu Gdańskim.

**Odnowa partii**, to m.in. rozdział funkcji kierowniczych w centralnym aparacie gospodarczym od funkcji z wyboru w centralnych władzach partyjnych.

Muszą zostać wyjaśnione przyczyny nieporozumień i napięć występujących między instancjami i bazą partyjną. Wysłano zarzuty że kierownictwo zbyt wolno uruchyliło proces odnowy. Tego kryzysu zaufania nie rozwiąże się ani apelami, ani zapewnieniami, że jest się zwolennikami odnowy. Potrzebne są konkretne rozwiązania w życiu wewnątrzpartyjnym.

**Organizacje partyjne** domagają się działań ukazujących warunki i perspektywy wyjścia z obecnej sytuacji; narasta w nich fala krytyki tego wszystkiego, co utrudnia wychodzenie z kryzysu. Partia nie może być

dłużej rejestratorem zdarzeń, musi być siłą twórczą, kształtującą i kontrolującą rozwój sytuacji.

**Zasady demokracji socjalistycznej** należy szerzej wprowadzać również do codziennej praktyki partyjnej — takie jest powszechne przekonanie. Niezbędne jest w tym celu skorygowanie statutu oraz obowiązujących instrukcji, w tym również wyborczej.

**Kampania sprawozdawczo-wyborcza** przed IX Zjazdem PZPR, przeprowadzona na zasadach demokratycznych, jest drogą do odbudowy autorytetu wszystkich ogniw partii. Potencjałem decydującym o jej sile powinna być głęboka wiedza marksistowsko-leninowska i działania na froncie ideologicznym.

**Gospodarka: jej centralnym problemem** jest obecnie optymalna eksploatacja posiadanego potencjału. Dotychczas brak obiektywnej oceny stanu gospodarki, wiele się działo pozornych, asekurancja, obawy przed podjęciem koniecznych natychmiastowych decyzji.

**Zagwarantować trzeba** zaspokojenie podstawowych potrzeb człowieka — uwzględniających przede wszystkim żywność, lekarstwa, opał, odzież i obuwie oraz podstawowe środki dla gospodarstwa domowego. Zaspokojenie tych potrzeb musi nastąpić za wszelką cenę. Trzeba stworzyć system, który bazując na realnym a zarazem minimalnym poziomie środków zapewni porządkowanie gospodarki i ponowny start rozwojowy.

**Kadry kierownicze:** pewna ich część, co wiemy z praktyki, nie ma przygotowania fachowego z zakresu zarządzania, kierowania zespołami ludzkimi, uczy się często na zasadzie prób i błędów. Trzeba śmiało stawiać na młode kadry, zdolne i wysoko kwalifikowane. Spracowanymi trzeba umożliwić wcześniejsze odejście na emeryturę, a jednocześnie doradztwo i współdziałanie w tworzeniu nowych wartości.

W debacie podnoszono również konkretne problemy poszczególnych działów gospodarki — m.in. kolei, energetyki, budownictwa, rolnictwa, górnictwa, handlu zagranicznego.

**Poglądy, postulaty, stanowiska.**

Wielu mówców zajęło się tematami i zgłosiło postulaty rozszerzające główne nurty dyskusji. Była więc m.in. mowa o trudnej drodze kobiet do awansu zawodowego i większego ich udziału w organach przedstawicielskich i decyzyjnych, o potrzebie przywrócenia właściwej rangi politycznej Radzie do Spraw Rodziny.

**Przedstawiono stanowisko Wojska Polskiego, które popiera** urzeczywistniany przez partię proces socjalistycznej odnowy; podobne stanowisko zajął w imieniu funkcjonariuszy resortu minister spraw wewnętrznych, który zwrócił jednak uwagę, iż demokratyzacja jest możliwa tylko w warunkach przestrzegania ładu i porządku oraz przytoczył dane o wzroście przestępczości w ostatnich miesiącach.

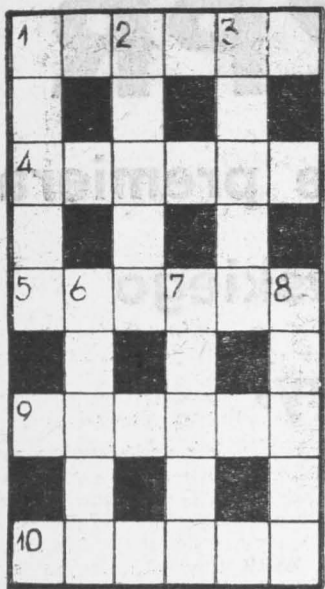
**Zwrócono też uwagę, że sprawy** wymagające najpilniejszych rozwiązań dotyczą przede wszystkim młodego pokolenia. Program i koncepcja rozwoju naszego kraju, demokratyzacja życia społeczno-politycznego, dostępność oświaty i kultury, sprawy socjalne i mieszkaniowe dotyczą młodzieży — ogromnej części naszego społeczeństwa. W rozwiązywaniu tych kwestii, w opracowywaniu kierunków odnowy musi uczestniczyć młode pokolenie. Nie chodzi tu o gesty władzy wobec młodych, ale o pełne wykorzystanie ich wiedzy i kwalifikacji, entuzjazmu i aspiracji. Muszą być stworzone mechanizmy, które pozwalają młodzieży faktycznie uczestniczyć i współdecydować o losach kraju. (PAP)

- **Sytuacja gospodarcza jest poważna.** Pogorszyły ją: katastrofalnie niskie wyniki w rolnictwie, spadek wydajności pracy w przemyśle, komplikacje zaopatrzeniowe, pogorszenie salda obrotów z krajami kapitalistycznymi; dochód narodowy będzie w tym roku o 3 proc. mniejszy niż w 1979 r.
- **Przezwyjęcie napięć** wymaga podniesienia jakości i sprawności pracy. Od tego zależy też realizacja przyjętych zobowiązań na rzecz poprawy życia ludzi pracy. Rząd konsekwentnie dąży do tego. Najwyższy czas przywrócić spokój i atmosferę wspólnego rozwiązywania problemów.
- **Sprawa kluczowa — rynek.** Podjęto działania z myślą o zaopatrzeniu ludności w żywność. Z uwagi na spadek krajowej produkcji rolnej czekają nas trudne miesiące. Wprowadza się system kartkowy na mięso, przeciwdziałając się będąc załamywaniu hodowli, zastosuje się zmiany w strukturze produkcji, aby zapewnić zaspokojenie potrzeb na podstawowe artykuły.
- **Polityka płac i emerytur** preferować będzie społecznie uzasadnione zniwelowanie różnic w ich poziomach, stopniową likwidację tzw. starego portfela emerytur, ściślejsze wiązanie funduszu płac z wynikami ekonomicznymi przedsiębiorstw, rekompensowanie wzrostu kosztów utrzymania.
- **Budownictwo mieszkaniowe** — przy ogólnych cięciach inwestycyjnych — zostanie utrzymane w 1981 r. co najmniej na dotychczasowym poziomie, dokonane zostaną zmiany w polityce rozdziału mieszkań, dla rodzin gorzej sytuowanych rozszerzona będzie w tym względzie pomoc finansowa. Zadaniem szczególnej wagi jest polepszanie ochrony zdrowia, a w tym zaopatrzenia w leki.
- **W kształtowaniu planów** na rok przyszły: w przemyśle — nie tyle chodzi o wzrost ilościowy, ile o tworzenie odpowiednich warunków produkcyjnych dla przedsiębiorstw (zaopatrzenie surowcowo-materiałowe, kooperacja), w rolnictwie zaś linią przewodnią będzie jego rozwój oraz zwiększanie dostaw środków produkcji. Tworzone będą preferencje dla lepszego wykorzystania potencjału przemysłu drobnego i rzemieślniczego.
- **Przy podziale dochodu** narodowego — aby chronić poziom życia społeczeństwa — poważnie zmniejszą się środki przeznaczone na inwestycje. Nastąpią zmiany w strukturze inwestycji preferujące gospodarkę żywnościową, zaopatrzenie rynku, budownictwo mieszkaniowe i ochronę zdrowia.

- **Sytuacja państwa** wobec zagranicy. Byłyby one jeszcze większe, gdyby nie pomoc i dodatkowe dostawy towarów z ZSRR i innych krajów socjalistycznych. Rozszerzenie współpracy z państwami wspólnoty socjalistycznej jest jednym z naszych podstawowych zadań.
- **Starając się powiększyć obroty z krajami kapitalistycznymi i poprawić sytuację płatniczą w tej dziedzinie, trzeba aktywizować opłacalny eksport: wprowadzi się skuteczniejszy system premiowania załóg przedsiębiorstw pracujących na eksport, ich kooperantów oraz załóg PHZ.**
- **Sprawa dużej wagi jest** reforma gospodarcza, która ma na celu m.in. znaczne rozszerzenie uprawnień i odpowiedzialności przedsiębiorstw, racjonalizację systemu cen zaopatrzeniowych, doskonalenie struktur organizacyjnych, w tym szczebla centralnego. Przewiduje się wprowadzenie istotnych zmian w zarządzaniu gospodarką już od 1981 r., polegających m.in. na ograniczeniu o połowę wskaźników przekazywanych przedsiębiorstwom, zniesieniu limitowania zatrudnienia i rozszerzeniu uprawnień w zakresie dysponowania posiadanym funduszem płac.
- **Wiele zależy od postępu** w pracy administracji. Musi ona sprostać nowym warunkom społecznym, rozwinąć partnerskie działania m.in. wobec zróżnicowanego ruchu związkowego. Doskonaląc system funkcjonowania gospodarki, zmniejszać się będzie liczebność administracji i upraszczać strukturę oraz obniżać jej koszty utrzymania.
- **Przy wypełnianiu swych** konstytucyjnych obowiązków rząd widzi w związkach zawodowych swego najważniejszego partnera. Partnerstwo wymaga pogłębiania współdziałania w rozwiązywaniu problemów ludzi pracy i rozwoju kraju. Na tych zasadach rozwijać się też będzie współpraca z samorządem robotniczym, wiejskim, spółdzielczym, samorządem środowisk twórczych, z wszystkimi ogniwami samorządności gospodarczej.
- **Państwo stanowi w socjalistycznych warunkach ustrojowych wspólne dobro całego narodu. Wszyscy, którym leży na sercu dobro Polski, powinni przeciwstawić się wszelkim próbom osłabiania ludowego państwa i jego organów, wszelkiej działalności godzącej w socjalistyczne zasady ustrojowe Polski Ludowej.**

(PAP)





### Na dobranoc

## Krzyżówka nr 261

**POZIOMO:** 1. substancja stosowana do wyrobu farb olejnych, 4. cyklista, 5. dawniej na rycerzu, 9. luk utworzony przez rzekę, 10. ptak łowny z rodziny kuraków.

**PIONOWO:** 1. gimnastyczny, zręczności albo mody, 2. czerwieni albo biel, 3. ubiór, szata, 6. średnowieczna budowla, część murów obronnych wraz z przejściem prowadzącym w obręb miasta 7. postać w utworze scenicznym, 8. silne, gwałtowne wzruszenie, uniesienie.

Rozwiązania przysyłać należy pod adresem redakcji „ED” wyłącznie na kartach pocztowych w terminie siedmiu dni od daty niniejszego numeru. Pomoczą prawidłowe odpowiedzi rozstrzyga się 2 nagrody książkowe. Kartki pocztowe bez kuponu będą wyłączone z losowania.

„ECHO DNIA”  
Kupon nr 261

### ROZWIĄZANIE KRZYŻÓWKI NR 244.

**POZIOMO:** membrana, promotor, eksces, Castro, drobnica, szklanka.

**PIONOWO:** eter, bermyca, ametyst, antresola, precedens, schowek, esencja, czek.

### ROZWIĄZANIE KRZYŻÓWKI NR 245.

**POZIOMO:** zachęta, podpora, kauczyk, olcha, homar, asonans, androny, kinkiet.

**PIONOWO:** amonal, hipochondryk, Turku, koma, ucho, Zama, kurs, Ananke, sanki.

# mój dom

## Kurczę faszerowane

Drób, jeśli wyluzujemy kości, na faszerowany i upieczony czy ugotowany staje się bardziej podzielny. Z kurczaka otrzymujemy 6 dużych porcji, z kaczki — osiem, indyka czy gęś wystarczy na 12—15 osób. Praca nie jest trudna, potrzebny jest tylko ostry, zakończony spiczasto noż i... nieco wprawy. Spróbujmy:

1. Oczyszczonego kurczaka (gęś, indyka czy kaczkę) układamy grzbietem do góry. Ostрым nożem robimy cięcie pośrodku wzdłuż.

2. Następnie podcinamy skórę wraz z mięsem, odejmując

## Bez euforii

# Skarb na pochylni

Polska jest potentatem węglowym w świecie. W żadnym kraju nie wydobywa się w przeliczeniu na statystycznego mieszkańca tyle węgla, co między Odrą a Bugiem, a ściślej na Śląsku. Na tzw. statyczną głowę przypada u nas ponad 5 ton tego cennego złoża. Tymczasem trudności opalowe ludności, a i perturbacje elektrowni, elektrociepłowni i innych gałęzi gospodarki narodowej są bodaj większe niż w jakimkolwiek innym kraju europejskim.

Jak to jest z tym naszym węglem?

W latach 1976—1979 z roku na rok wydobyte wzrastało przeciętnie o 7,3 mln ton. Każdy milion ton, każda niemal tona wydobywana jest z każdym rokiem w coraz trudniejszych i gorszych warunkach górniczo-geologicznych. Skończyły się złoża płytkie, łatwodostępne i w eksploatacji dość bezpieczne. Od lat stan górniczy musi schodzić po węgiel coraz niżej, w rewiry zagrożone tapaniami, wysoką temperaturą, metanem. Równocześnie z tą wyprawą na większe głębokości prowadzone były i kontynuują się różnorodne przedsięwzięcia inwestycyjne dające nowe szyby wydobywcze, a także nie zaniedbywano operacji typu modernizacyjnego. Efekty tych przedsięwzięć były i są w zasadzie w pełni zgodne z planami i przewidywaniami z tym jednym wyjątkiem, że w Lubelskim Zagłębiu Węglowym uzyska się węgiel znacznie później niż to wynikało z pierwotnych założeń. Lubelskiego węgla nie będzie wcześniej niż pod koniec przyszłego roku.

## Zdarzenie sprzed 40 tys. lat

W holu Instytutu Historii, Filologii i Filozofii Syberyjskiej filii Akademii Nauk ZSRR w Nowosybirsku wystawiono interesujący eksponat — szkielet małego mamuta. Jak przypuszczają biolodzy, około 40 tys. lat temu mamut najwidoczniej odłączył się od stada, które buszowało po lasach leżących nad brzegami chłodnej obecnie rzeki Indygirki. Być może mamut zbliżając się do rzeki został zasypany przez masy ziemi, która runęła z wysokiego brzegu. Już za naszych czasów rzeka wymyła szkielet, po czym został on odnaleziony przez ekspedycję Instytutu Biologii AN ZSRR. Jak wynika z przeprowadzonych analiz, mamut w chwili śmierci miał zaledwie około trzech lat.

ją od kości, nacinamy ścięgna przy stawach w nóżkach i skrzydełkach, nie wyjmując z nich kości i usuwamy dokładnie oczyszczony z mięsa szkielet.

3. Mocną nitką zeszywamy teraz skórę rozciętą do patroszenia pod brzuszkiem i na grzbiecie, pozostawiając tylko niewielki otwór dla włożenia nadzienia.

4. Nadzienie przyrządzamy z wątróbki, 2 żółtek, 1/2 kostki „palmy”, 1 małej namoczonej bułki, dobrze odcisniętej, 2 łyżek bułki tartej i piany z 2 białek, soli, pieprzu, gałki, 2 łyżek usiekanej zielonej pietruszki. Zeszywamy rozcięcie do końca.

5. Jeśli chcemy kurczaka ugotować i po pokrajananiu zastudzić w galarecie, trzeba włożyć go do woreczka z gazy, uformować, związać i gotować około godziny w mocnym wywarze z jarzyn. Do pieczenia układamy go na blaszce wysmarowanej grubo masłem lub margaryną i pieczemy w średnio gorącym piekarniku około godziny, często polewając tłuszczem i skrapiając wodą.

Prawda jest taka, że węgla przybywało nam z roku na rok 7,3 mln ton, ale potrzeby rosły jeszcze szybciej niż wydobyte. Doszło w tej sytuacji do niezbyt pochwalanej przez samych górników praktyki eksploatacyjnej. W górnictwie węglowym nie było od paru lat ani wolnych sobót, ani wolnych niedziel, ani innych świąt. W kopalniach pracowało się po prostu przez okrągły rok, non stop. Nie mogło to zyskać pełnego zadowolenia górników. Trzeba było coś zrobić, aby górnik choć raz w tygodniu mógł mieć wolną dniówkę. W 1977 roku zrodził się projekt tzw. systemu czterobrygadowego. W roku następnym zaczęto go wprowadzać do praktyki wydobywczej. Do sierpnia roku bieżącego systemem tym objęto 29 kopalń czyli mniej więcej około 30 proc. całego górnictwa węglowego. Jak się okazało „czterobrygadowka” była przedmiotem i tematem narzązań już w chwili powstania. Po prostu nie zyskała uznania górników przede wszystkim dlatego, że wolne dni wypadły w najróżniejsze dni tygodnia — raz w poniedziałek, raz w piątek, raz w niedzielę. Zakłócało to utrwalaony w tradycji górniczej tok i rytm życia rodzinnego.

System czterobrygadowy nie cieszył się wprawdzie sympatią górników, ale istniał i wykazywał tendencje rozwojową, co znaczy, że rozszerzał się na nowe kopalnie. Tak było do 28 sierpnia. Wszystko jakoś nieźle szło. Plany wydobywcze realizowane były bez opóźnień i zaległości. System czterobrygadowy obowiązywał w części kopalń w pozostałych, podobnie jak w systemie czterobrygadowym, wydobyte także odbywało się we wszystkie dni tygodnia łącznie z wolnymi sobotami i niedzielami. Od 29 sierpnia br. sytuacja w polskim górnictwie, a ściślej w organizacji pracy raptownie się zmieniła. Górniczy wypowiedzieli swoje wotum nieufności dla systemu czterobrygadowego i upomnieli się o wolne soboty i niedziele. Te generalne postulaty trzeba było przyjąć do natychmiastowej realizacji. Trzeba było zastosować błyskawiczny manewr w stronę tradycyjnego systemu trzymianowego.

W wolne soboty, niedziele i święta wydobywano w roku w Polsce 15 mln ton węgla. Narodowy plan społeczno-gospodarczy na rok bieżący przewidywał wydobyte 206 mln ton węgla kamiennego. Już dziś wiadomo, że zadania te nie będą w pełni osiągnięte. Szacuje się, że do planu zabraknie około 11 mln ton. Jeszcze w sierpniu górnictwo węglowe przysparzało krajowi dziennie około 615 tys. ton węgla, a uwzględniając wydobyte w dni świąteczne i wolne soboty łączny urobek przekra-

## Broń coraz droższa

Jak obliczono ostatnio w USA, broń jest towarem, którego ceny rosną najbardziej — znacznie szybciej od cen ropy naftowej.

Dla przykładu, cena zwykłego karabinu U-16 wzrosła w ostatnich 10 latach o 217 procent i kosztuje obecnie 280 dolarów. Najzwyklejszy ręczny granat, który kosztował niewiele ponad 2 dolary, obecnie kosztuje 7 dolarów.

Cena wojskowego „jeepa” podskoczyła do 13 tys. dolarów. Za 20-cm haubicę, której cena wzrosła o 167 procent, trzeba obecnie zapłacić pół miliona dolarów, zaś nowoczesny samolot do przewożenia bomb atomowych kosztuje 2,3 miliarda dolarów.

czał 640 tys. ton na dobę. We wrześniu wydobyte wyniosło 500—550 tys. ton, by pod koniec listopada z trudem ustaliło się na poziomie 580 tys. ton.

Nasza gospodarka narodowa dla sprawnego funkcjonowania winna uzyskać w roku bieżącym prawie 170 mln ton węgla z czego na energetykę przypaść winno 59 mln ton, koksownie — prawie 26 mln ton, pozostały przemysł 48 mln ton, a na zaopatrzenie ludności ponad 30 mln ton węgla. Zobowiązania eksportowe przewidywały wysyłkę do pierwszego obszaru płatniczego 15,5 mln ton i do obszaru II — 27,7 mln ton. Łączny rachunek z cyklu „przychód — rozchód” uzupełniać miały straty i ubytki oraz rezerwa bilansowa. Suma sumaryczna — 206 mln ton. Tymczasem przewidywane wykonanie zadań wyniesie nie 206, lecz 195 mln ton. Ktoś musi dostać mniej węgla, by inny mógł mieć tyle ile mu potrzeba. Kto zatem na spadku wydobywania straci?

Gospodarka narodowa otrzymać musi tyle, ile jej obiecano, bo w przeciwnym wypadku zakłócenia produkcyjne mogłyby się okazać bardzo dotkliwe. Ludności opału uszczknąć nie można, bo i tak na punktach opałowych GS w całym kraju bilans węglowy nie jest zbyt wesoły. Z konieczności spadek wydobywania odbija się przede wszystkim na eksporcie. Zamiast przyjeżdżających w programie 43,2 mln ton sprzedamy kontrahentom zagranicznym 32,5 mln ton. Ale z tej decyzji także biorą się przykre skutki dla całej gospodarki narodowej. Będzie po prostu mniej dewiz na zakupy wyrobów i artykułów z importu, a także na spłatę naszych długów.

W tym roku nawet Barbórka ukazuje nam się w bledszej niż zazwyczaj aureoli. (st)

## Magnetyczna kronika mórz

Radzieccy specjaliści opracowali swego rodzaju magnetyczną kronikę geodezyjnej historii dna Morza Bałtyckiego i Północnego. Wykorzystano do tego dane dostarczone przez jedyną w świecie „niemagnetyczny” statek „Zaria” Dzięki zebranim informacjom można rozszyfrować budowę i współczesną ewolucję skorupy ziemskiej pod dnem morskim.

## Afera „Minex” (XIV)

W sądzie zjawili się „fachowcy” — siła budowlana w liczbie trzech majstrów, stawiających małżonkom Tyrzańskim wille w Konstancynie-Chylicach.

Świadek Jerzy Celiński, hydraulik:

— Na robotę wzięła nas pani Tyrzańska. Dogadaliśmy się, że da się zapłacić w dolarach. I tak robiliśmy, żeby zarobić. Na początku to kierownikiem robót była pani Gmochowa, żona trenera. Ale ona mało co wiedziała, na czym robota polega. Dopiero jak przyszedł inż. Fijałkowski, ruszyliśmy z miejsca, tak po jakichś trzech miesiącach. No, a potem to było rozliczenie. Dwa rozliczenia. Dostaliśmy na spółkę z Szlągiem trzysta dolarów, tośmy założyli armaturę. Jak już było wszystko w kuchni jak trzeba, w domu na Koszykowej pani Tyrzańska dała nam jeszcze dwieście dolarów. Zabrał je Szląg i potem dał mnie połowę. Czy inni stolarze, czy znowu malarze brali dolary, to nie wiem, a właściwie wiem, że brali. Taki Marten na przykład...



## Jak zamknąć dziób papugi

Odwiedzający Mekkę amerykańscy kupcy mają więcej papug. Są to później mają kłopoty z nimi, bowiem do USA żona przywozi żądających. To skłoniło sprzedawcę do instruowania tych jak przeszmuglować granicę ptaka, żeby choć i nie „trzasnął”. Najlepiej założyć mu papierową torbę. To również podaje papużki alkoholu. W przeciwnym przypadku, zalana papużka wuję się ponoć bardzo.

## „Lwi” termin

Przed kilku laty polski wrocławski Ogrodniczy — dorodny zaczął zdradzać ożaki.

Lekarz weterynaryjny obcowania ze zwierzętami wykły takiego pacjenta miał po raz pierwszy, czym problemem okazało się utrzymanie temperatury ciała ludziom przysłał nika. Skonstruowany inż. Jana Skurzaka nowy termometr przycisnąc ciało już w ciągu 5 sekund przekazał niewyłącznie zapis ciepłoty ciała. Lew otrzymał nagrodę Skurzak do dziś posiada ten bilet do wrocławskiego...

lo wiadomo, że mają rów dost...  
— Co świadek...  
— Sto dalem żonie...  
— Pewekskie...  
— Jak żeśmy...  
pan Tyrzański ma...  
tośmy tego...  
nam dał. On na to...



# Miliony rubli na rekonstrukcję

Na prace rekonstrukcyjno-restauracyjne w Moskwie wydano w poprzedniej 5-letce 50 milionów rubli, zaś w obecnej — prawie dwa razy więcej — informuje kierownik Państwowej Inspekcji Ochrony Pamiątek Architektury i Zabudowy Miasta Moskwy, Anatolij Sawin. Znaczna część nakładów inwestycyjnych przeznaczana jest na rekonstrukcję i zagospodarowanie zabytkowych stref, jakie utworzono w Moskwie, remont i restaurację znajdujących się w nich budynków. Na podstawie decyzji Moskiewskiego Miejskiego Komitetu Wykonawczego w stolicy ZSRR powstaje dziewięć pamiątkowych stref. Obejmują one najcenniejsze z punktu widzenia historyczno-urbanistycznego i kulturalnego części Moskwy. Są to Kitaj Gorod („chińskie miasteczko”), ulica Kropotkinska, Arbat, ulice Hercena i Worowskiego, Pietrowka-kuźniecki most, ulica Kirowa, Zajauzje, ulice Chmielnickiego i Czernyszewskiego i Zamoskworecze. Wszystkie te zabytkowe strefy znajdują się w centrum, w granicach Sadowego Kołca. Każda z nich charakteryzuje się oryginalnością architektoniczno-artystycznego kształtu zabudowy, rozwiązań urbanistycznych, historią swego rozwoju, kształtując niepowtarzalny wygląd stolicy ZSRR.

Jak poinformował Anatolij Sawin, w Moskwie znajdują się pod ochroną państwa 573 pomniki architektury, z czego 324 położone są w centralnej części miasta. Całe fragmenty miasta utrzymały swój tradycyjny wygląd, ukazując kształt starej Moskwy. Właśnie dla zachowania ich przyszłym pokoleniom i harmonijnego włączenia w miejski organizm, przewidziano utworzenie zabytkowych stref. Stwarza się tu specjalne założenia architektoniczne i kulturalno-życiowe. Co to oznacza? Przede wszystkim idzie o regulowanie wysokości nowej zabudowy i jej rozmiarów, przy uwzględnieniu kompozycyjnej harmonii z pamiątkami architektury, charakterystycznego dla danego fragmentu miasta krajobrazu. Projektowanie nowych budynków w tych częściach Moskwy może odbywać się tylko pod warunkiem szczegółowego uzgodnienia z państwowymi organami ochrony zabytków. Strefy zabytkowe muszą być dostosowane zarówno do potrzeb jej mieszkańców, jak również licznych turystów. Dlatego przewiduje się przeniesienie z nich różnych instytucji administracyjnych, zakładów pracy oraz stworzenie w ich miejsce sieci

muzeów, sklepów, punktów usługowych. Zakłada się również ograniczenie transportu naziemnego.

Już od chwili obecnej zrealizowano szeroki zasięg prac. Uporzędkowano ok. 85 proc. ulic i zaułków wchodzących w skład stref zabytkowych. Wyremontowano przeszło 1.200 budynków, przedstawiających historyczną wartość, restauratorzy odnowili 217 pamiątek.

Historyczny koloryt moskiewskich ulic zostanie zachowany dla potomności.

WŁADYSŁAW KNYCPEL

## Kronika kulturalna

### KLUB MIŁOŚNIKÓW LITERATURY

W Grójcu — z inicjatywy tamtejszego działacza kulturalnego Kazimierza Kochańskiego — powołano do życia Klub Miłośników Literatury i Sztuki. Działalność klubu zainaugurowało spotkanie z kieleckim poetą, redaktorem „Przemian”, Stanisławem Nyczajem.

### „CONTRA” NAGRODZONA

Uczestniczący w II Ogólnopolskim Podwawelskim Turnieju Piosenki Kabaretowej w Krakowie radomski Kabaret „Contra” zainkasował kolejną nagrodę. Uehonorowany nią został Tomasz Mirkowski za interpretację piosenki „Gitarzysta” z muzyką Wiktora Szmajdy i słowami Wojciecha Twardowskiego.

### Napad Indian

W peruwiańskiej puszczy 100 Indian napadło na zachodniemiemiecką ekspedycję filmową reżysera Wernera Herzoga. Indianie zniszczyli taśmy i aparaturę wartości kilkuset tysięcy marek.

Okazuje się, że reżyser miał spore kłopoty z tubylcami, którzy stypostowali przy kręceniu filmu. Podobno niektórych zmuszano do pracy i ci się zemścili.

trzeba zaglądać jak płacą, a są, że nie trzeba. A pani Tyrąńska, to była taka pani, że zaglądać nie trzeba było... A zresztą co to ja jestem winien? Tu miliony dolarów, a ja co, dwieście czy trzysta. Jaka to sprawa?...

Świadek Szeląg zadumał się nad tym ostatnim zdaniem swego zeznania, a sąd ogłosił przerwę na tydzień, czyniąc zażość wnioskowi mec. Pocięja o przebadanie głównego oskarżonego przez biegłych lekarzy psychiatrów i psychologów, gdyż od dziecka Kazimierz Tyrąński cierpi na chorobę o łacińskiej nazwie „epilepsia temporalis”.

Prokurator Radomski, nie zgłaszając sprzeciwu wobec wniosku obrony zauważył, iż co prawda w ciągu ostatniego ćwierćwiecza oskarżony nigdy na tę dolegliwość się nie uskarżał, ani nie przeszkadzała mu ona w wykonywaniu poważnych funkcji zawodowych, lecz przeciw proces ma ukazać całą osobowość oskarżonego, zatem badanie takie może być użyteczne dla dalszego biegu sprawy.

JANUSZ ATLAS  
(Interpress)

• Na sali operacyjnej oddziału ginekologicznego jednego ze szpitali w Tel-Awiwie doszło do poważnego nieporozumienia pomiędzy dwoma lekarzami. Już po uspianiu pacjentki obaj doktorzy nie mogli w żaden sposób dojść do porozumienia co do metod



przeprowadzenia operacji, a ponieważ każdy z nich obstawał uparcie przy swojej teorii, zażarta dyskusja przerodziła się w bójkę. W związku z tym, że podczas tej „naukowej dysputy” obaj wybitni specjaliści zadali sobie wzajemnie poważne obrażenia, trzeba było wykonanie zabiegu powierzyć innym operatorom.

## Edward D. Hoch Honor rodzinny



Z teki Alfreda Hitchcocka

7

— Sprzedam panu te listy za 100 tysięcy dolarów, bo w chwili obecnej jestem w kłopotach finansowych. Honor rodzinny powinien być dla pana tyle warty.

— Czy wie pani, że za wymuszanie grożą wysokie kary, panmo Blanc?

— Nie szantażuję nikogo. Proponuję te listy najpierw tylko synowi Andrewa J. Pattersona. Uważam, że jest to bardzo fair z mej strony.

— Co czynił mój ojciec, lub czego nie czynił, należy to już do przeszłości. Zostawiam panu wolną rękę w sprawie przekazania tych listów najwyższej licytującej gazecie.

— Czy czytał pan w gazetach wspomnienie pośmiertne? Czy chce pan naprawdę, aby nazwisko pana ojca i matki zbrzyzgane zostało głównym? Tego nie chciał pan ojciec. Honor rodzinny znaczył dla niego bardzo wiele. Dlatego on i moja matka nazwali mnie dzieckiem honoru.

8

— Chce pani przez to powiedzieć...?

— ...że jesteśmy przyrodnim rodzeństwem. Dosłownie to chcę w ten sposób powiedzieć, mój wielki bracie. Mimo iż nie będziemy w tym zgodni w stu procentach, ale w listach tych są pewne aluzje...

Później, gdy Traudi Blanc odeszła, siedziałem jeszcze długo na łóżku i rozmyślałem. Miała zatelefonować do mnie rano, aby usłyszeć moją ostateczną decyzję.

Przedemną otwierały się trzy możliwości. Mogłem odkupić listy, bo miałem pieniądze. Honor rodzinny zostałby uratowany. I jeśli Traudi była córką mojego ojca — czy nie przysługiwało jej nieco pieniędzy?

Mogłem się wahać z wypłaceniem pieniędzy. W takim razie mogłoby dojść do skandalu. No i co? W tym czasie byłbym ponownie w Zatoce Arabskiej i co obchodziłby mnie mój ojciec, który nie okazywał mi najmniejszego zainteresowania?

9

Albo trzecia możliwość. Mogłem napędzić strachu Traudi Blanc. Mogłem zagrozić jej policją. Wywołałoby to mimo wszystko skandal. Może powinienem ją zamordować? Ale czy mój ojciec nie przewróciłby się w grobie? Czy nie zamordowałbym może mojej przyrodniej siostry...?

Traudi zostawiła mi fotokopię listu, aby ułatwić mi podjęcie decyzji. Kilkakrotnie czytałem ten list i kiedy bardzo późno poszedłem spać, wiedziałem, co będę czynił rano.

Punktualnie o dziewiątej zatelefonowała do mnie. — No i co? — zapytała.

— Pani wygra. Honor rodzinny itp. Ma pani całkowitą rację. Krew jest gęstsza od wody, Traudi, siostrzyczko...

— Do sprawy, braciszku...

(Dokończenie w następnym

numerze)

### PLASTYCY PREZENTUJĄ

W Galerii Sztuki Współczesnej przy ul. Żeromskiego 116 w Radomiu czynna jest — do 15 grudnia — wystawa obrazów Longina Pinkowskiego, natomiast w witrynach plastycznych Wojewódzkiej Biblioteki Publicznej przy zbiegu ul. Żeromskiego i pl. Konstytucji oglądać można obrazy radomskich artystów uczestniczących latem w plenerze malarzkim w Soleu nad Wisłą.

### STUDIUM WIDZA TEATRALNEGO

Już drugi rok działa w Radomiu Studium Widza Teatralnego, powołane do życia z inicjatywy dyrekcji Teatru Powstaniec im. Jana Kochanowskiego. Zajęcia w nowym sezonie zainaugurował wykład red. Romana Szydłowskiego na temat roli krytyki w życiu teatru polskiego.

### KONSERWACJA ZABYTKÓW

Pracownia Konserwatorska w Szydłowcu, której patronują Akademia Sztuk Pięknych w Krakowie i uniwersytet w Toruniu, odnowiła już w tym roku ponad 20 obrazów i rzeźb. W salach zlokalizowanych w szydłowieckim zamku poddano m.in. rekonstrukcji i odnowieniu, z przywróceniem pierwotnej polichromii włącznie, XV-wieczną piętę z lipowego drewna, którą odnaleziono w przydrożnej, zaniedbanej kapliczce.

### REWALORYZACJA STARÓWKI

Władze miejskie Szydłowca są już w posiadaniu gotowej dokumentacji związanej z rewaloryzacją 105 kamieniczek uznanych za zabytkowe. Domy te otrzymają nowe dachy, a także trwałe, kolorowe elewacje.

Najwięcej zabytkowych domków znajduje się przy ul. Radomskiej i w rejonie pl. Karola Świerczewskiego.

(ekr.)

## Muzykanci i pragnienie

Łondyńscy melomani skarżą się, że muzycy tego miasta mają niebывале pragnienie. Podczas ich występów przedłuża się każda przerwa, bowiem podczas niej wszyscy muzycy pędzą do pobliskiego pubu na piwo. Rekord pobili muzycy londyńskiej orkiestry symfonicznej, którzy podczas jednej z przerw jechali autami 8 km, aby wypić jedno piwko.

## Wcy"

— No, teraz go widzę, nie?... Te dolary cośmy dostali w kopertach, ja kopertę i ten Celiński też dostał...

— Po ile było w takiej kopercie?

— A bo to ja pamiętam? He wziął Celiński, to w ogóle nie wiem. Nie zaglądałem mu, co tam ma...

— A w kopercie świadka ile było dolarów? — kontynuuje przewodniczący.

— Nie pamiętam, nie zaglądałem, po co miałem zaglądać?

— Jak to świadek nie zaglądał? Często świadek otrzymuje wynagrodzenie za pracę w dolarach?...

— Często — nieczęsto, a po co miałem zaglądać? Są ludzie, co



**Środa**  
**3 grudnia**  
**1980 r.**

Dzisiaj składamy życzenia

**FRANCISZKOM**  
**i KSAWERYM**

jutro

**BARBAROM**  
**i BERNARDOM**

W 1769 r. — ustanowienie Wyższego Urzędu Górniczego.

W 1896 r. — ur. się Mikołaj Tichonow, pisarz radziecki, działacz ruchu pokoju.

W 1949 r. — zmarł Elin Pelin (Dimitr Iwanow), pisarz bułgarski.

W 1965 r. — nawiązanie stosunków dyplomatycznych między Polską a Republiką Mauretanii.

**CODZIENNY**  
**HOROSKOP**

Pierwsza połowa grudnia upływa pod znakiem pośpiechu, bieganiny i ciągłego braku czasu. Ale potem już z pełnym spokojem i namysłem będzie można przystąpić do pełnej realizacji swoich planów. Pod koniec drugiej dekady możesz spodziewać się miłych słów pod swoim adresem. Sprawią Ci one szczególną przyjemność; będą w jakimś stopniu podsumowaniem Twojego działania na różnych płaszczyznach. Pod koniec miesiąca szansa na sympatyczny flirt.

**Kielce**

**TEATR**

Im. S. Zeromskiego — Występy gościnne teatrów lalkowych — szczegóły w afiszach.

**KINA**

„Romantica” — „Powrót Mechagodzilli” — jap. pan. kol. 1. 12, g. 13 i 15.30. „Kontrakt” — polski, kol. 1. 15, g. 17.30 i 19.45. „Moskwa” — „Ucieczka na Atenę” — ang. pan. kol. 1. 15, g. 15.30, 17.45 i 20.

„Studyjne” — „Paciorki jednego różańca” — polski, pan. kol. 1. 12, g. 15, 17 i 19. „Robotnik” — „Obcy — 8 pasażer Nostromo” — ang. pan. kol. 1. 15, g. 15.30, 17.30 i 19.30.

Galeria BWA „Piwnice” — ul. Leśna 7. — Wystawy: „Kazimierz — przemijająca teraźniejszość” w fotografii Susanne Taschner (Austria) i „Malarstwo Piotra Jarży” — czynne w godz. 12-17, niedziela 11-15, poniedziałki — nieczynne.

**MUZEA**

Kielce: Muzeum Narodowe — plac Zamkowy — nieczynne. Plac Partyzantów — nieczynne. Muzeum Lat Szkolnych S. Zeromskiego — czynne w godz. 9-15, środa 12-18.

Obłęgorek: Muzeum H. Sienkiewicza — czynne w godz. 10-16.

APTEKI DYŻURNE: nr 29-001, ul. Buczka 27/39, nr 29-008, ul. Sienkiewicza 15.

PORADNIE DYŻURNE: dla dzieci i dorosłych, ul. Pocieszka 11, (Przychodnia Rejonowa nr 2) w godz. 18-22, w niedzielę — 8-12. Stomatologiczna ul. Pocieszka 11, w godz. 18-22, w soboty — od godz. 18 do godz. 7 w poniedziałek.

**TELEFONY:**

Pogotowie Ratunkowe 999, Pogotowie Milicyjne 997, Pogotowie WSW 416-25, Straż Pożarna 998, Pomoc drogowa 981, Pogotowie Energetyczne Kielce—Miasto 991, Kielce—Teren 992, Pogotowie wodnokanalizacyjne 508-11, Pocztowe i Inny o usługach 911, Hotel „Centralny” 420-44, Informacja kolejowa 930, Pogotowie hydrauliczno-energetyczne dźwigowe KSM osiedle XXV-lecia PRL tel 420-32, osiedle Sady — 499-59, osiedle Bocianek — 456-73, Pogotowie wódkan. c.o. dźwigowe elektryczne SM „Armatury” czynne w godz. 8-21, sobota 8-19, tel 518-33, Pogotowie gazowe czynne całą dobę 420-92, Pogotowie napraw urządzeń

NUMER 261

STRONA 6

gazowych czynne w godz. 7-19, tel 436-72, Pogotowie elektryczno-wodociągowe MZBM czynne w godz. 18-23, tel 500-65, Informacja służby zdrowia czynna w godz. 7-20, tel 481-80, Ośrodek Informacji Usług WUSP, tel 487-41.

POSTOJE TAKSÓWEK: Czarńców — ul. Piekoszowska — 515-11, Dworzec PKP — 444-33, ul. Słowackiego — 472-70, Szydłówek — ul. Toporowskiego — 437-11, Taksówki bagażowe — ul. Armii Czerwonej — 469-89, ul. Piekoszowska 515-11

**Radom**

**TEATR POWSZECHNY**

Im. Jana Kochanowskiego — „Jadzia wdowa” J. Tuwima, g. 18.

**KINA**

„Bałtyk” — „Powrót Mechagodzilli” — jap. pan. kol. 1. 12, g. 13.30 i 15.30. „Ofiara” — węg. kol. 1. 18, g. 17.30 i 19.30.

„Przyjaźń” — „Ojciec chrzestny II” — USA, kol. 1. 18, g. 15.30 i 19.

„Pokolenie” — „Tango ptaka” — polski, kol. 1. 15, g. 15. „Dwaj ludzie z miasta” — francuski, kol. 1. 15, g. 17 i 19.

„Odeon” — „12 prac Asterixa” — francuski, kol. b.o., g. 15.30 i 17.30. „Lokator” — francuski, kol. 1. 18, g. 19.30.

„Hel” — „Smak wody” — polski, kol. 1. 15, g. 15.30, 17.30 i 19.30.

„Walter” — nieczynne.

APTEKA DYŻURNA: nr 67-010, pl. Zwycięstwa 7, nr 67-015, pl. Konstytucji 5.

INFORMACJA służby zdrowia — czynna w godzinach 9-21, w sobotę 8-20, tel 261-27, Informacja o usługach 267-35.

TELEFONY: Straż Pożarna 998, Pogotowie Ratunkowe 999, Pogotowie Gazowe 994, Pogotowie Energetyczne — Radom — 901, Komenda MO 251-36, Pogotowie Milicyjne 997, Pomoc drogowa 981.

POSTOJE TAKSÓWEK: ulica Grodzka 229-52, plac Konstytucji 228-51, Dworzec PKP 268-88, ulica Zwirki i Wigury 418-10.

**Skarżysko**

**KINA**

„Wolność” — „Pies, który śpiewał” — rum. kol. dub. b.o., g. 15.15. „Constans” — polski, PK, kol. 1. 15, g. 17.30 i 19.30.

„Metalowiec” — „Lot nad kukułczym gniazdem” — USA, kol. 1. 18, g. 17 i 19.

„Związkowiec” — „Mistrz kierownicy ucieka” — USA, kol. 1. 15, g. 17.

APTEKA DYŻURNA: nr 29-046, ul. Apecka 7.

POSTOJE TAKSÓWEK: Dworzec Główny PKP — 705, osiedle Milica — 22-44.

**Starachowice**

**KINA**

„Robotnik” — „Znachor” i „Profesor Wilczur” — pol. archiw. 1. 15, g. 17.

„Star” — nieczynne.

APTEKA DYŻURNA: nr 29-076, ul. Staszica 1.

POSTOJE TAKSÓWEK: tel. 53-10, 53-80.

**Ostrowiec**

**KINA**

„Hutnik” — „Piorun kulisty” — CSRS, kol. 1. 12, g. 15.30. „Pierwsza miłość” — w.-fr. kol. 1. 18, g. 17.15 i 19.30.

„Przodownik” — „Cma” — polski, 1. 18, g. 17 i 19.

APTEKA DYŻURNA: nr 29-071, ul. Starokunowska 1/7.

POSTOJE TAKSÓWEK — telefon 537-92.

UWAGA: Za ewentualne zmiany w programie kin redakcja nie bierze odpowiedzialności.

**TELEWIZJA**

Dzisiaj

PROGRAM I

15.30 NURT — matematyka

15.55 Obiektyw — progr. województw: krakowskiego, krośnieńskiego, nowosądeckiego, przemyskiego, rzeszowskiego, tarnowskiego

16.15 Dziennik

16.30 Dla dzieci: „Michałki”

16.55 „Dzień dobry, w kręgu rodziny”

17.20 „Tele-gol”

17.45 Losowanie Express Lotka i Małego Lotka

18.00 Centralna Akademia Górnicza — transm. z Zabrze

19.20 Dobranoc

19.30 Dziennik TV

20.10 „Paciorki jednego różańca” — pol. film fab.

22.00 „Aktor i piosenka” — piosenki Wł. Wysockiego

22.35 Dziennik

22.50 „30 minut z architekturą”

PROGRAM II

15.35 Jęz. ang. — kurs dla zaaw. 1. 2

16.05 Jęz. ang. — kurs podst. 1. 9

16.40 Program morski: Codzienne sprawy rybaków

17.10 Towarzystwo Wiedzy Powszechnej: „Partnerstwa”

17.40 Sprawy młodych: „Obłok motyli” — jug. film fab.

19.05 Piosenki tygodnia

19.10 Program lokalny

19.30 Dziennik TV

20.10 Sensacje z przeszłości: „Tajemnica skarbu Inków”

20.40 W pracowni: „Malarstwo i grafika Andrzeja Nowackiego”

21.10 24 godziny

21.20 „Poradnia „Zaufanie”

22.00 Teatr Wspomnień — 1968: Z. Krasiński — „Listy do Delfiny”

22.45 Jęz. ang. — kurs podst. 1. 9

Jutro

PROGRAM I

6.00 TTR, RTSS, matematyka, s. I

6.30 TTR, RTSS, biologia, s. I

8.10 Przyp. obr. kl. VIII — I lic.

9.00 Praca — technika, kl. II: Montujemy dźwięk

11.00 Jęz. pol. kl. VIII: Spotkanie z pisarzem — W. Żukrowski

11.35 Nauka o człowieku, kl. VIII: Tajemnica kropli krwi

12.50 „Czy rośliny czują” — film ośw. dla szkół

13.30 TTR, RTSS, matemat., s. III: Monotoniczność funkcji. Ekstremum funkcji

14.00 TTR

PROGRAM II

Dwójka dla drugiej zmiany

— Premiery dnia

10.00 „Popołudnie przygody i podróży”

11.35 „Myśli twoje śnić zaczynam” — recital Haliny Frąckowiak

12.00 Mózg: „Tajemnice snu”

12.30 Studio Kwadrans: Recepta i co dalej?

Polskie Radio i Telewizja zwracają sobie możliwość zmian w programach.

I. Pismo wojewody kieleckiego z 3 listopada br., obliuguje podległych mu prezydentów i wiceprezydentów miast, dyrektorów itd. do stworzenia odpowiednich warunków, gwarantujących swobodę zrzeszania się pracowników w NSZZ „Solidarność”.

Dotyczy to wszystkich zakładów pracy, nie wyłączając urzędów państwowych, sądowych, prokuratury.

W § 5 statutu mowa jest o tym, że „Związek zrzesza pracowników zatrudnionych na podstawie umowy o pracę (także spółdzielczej umowy o pracę, a w rolniczych spółdzielniach produkcyjnych na podstawie członkostwa), wyboru, powołania, mianowania, jak również uczniów przyzakładowych szkół zawodowych lub pobierających naukę zawodu, osoby wykonujące pracę nakładczą. Utrata zatrudnienia nie pociąga za sobą utraty członkostwa. Członkami związku mogą być również emeryci i renciści”.

Pracowników skupionych w małych środowiskach zawodowych napotykać trudności w organizowaniu się informujemy, że przy Zarządzie Regionu Świętokrzyskiego działa sprawnie specjalna komisja interwencyjna pomagająca w miarę potrzeb w usuwaniu trudności przy tworzeniu zakładowych komitetów założycielskich.

Od dłuższego czasu działa także Komisja Koordynacyjna Pracowników Nauki i Oświaty, której zadaniem jest przede wszystkim służyć pomocą i informacją wszystkim nauczycielom i wychowawcom.

Pracownicy spółdzielni produkcyjnych, państwowych gospodarstw rolnych, państwowych ośrodków maszynowych, stacji hodowli, roślin, spółdzielni kółek rolniczych, centrali nasiennej i innych, wykonujących swoje obowiązki na podstawie umowy o pracę, czy spółdzielczej umowy o pracę, mogą należeć do NSZZ „Solidarność” bez żadnych ograniczeń.

Zalecamy tworzenie w terenie komisji koordynacyjnych, skupiających pod swoją opieką wszystkie zakładowe komitety założycielskie, bez względu na przynależność branżową czy administracyjną podporządkowanie. Komisje takie nie są oczywiście władzami związku, mają

raczej charakter są niezbędne w istnieniu związku, w wyborach, w służbie, tam gdzie (Włoszczowa, Kielce, Ostrowiec, Skarżysko) wpływowi informacyjni, przede wszystkim ale i związanemu z ku, prawami pracowniczymi. Tego rodzaju zakładowych komitetów mają prawo od miejscowych władz lokalnych, urzędów państwowych, sądowych, prokuratury.

II. Przypominamy (3 grudnia), że będzie się w lokalnym zjeździe Świętokrzyskiej Regionu wodniczej ZAK w przemyśle budowlanym zebrał jest w tworzenie branżowych koordynacyjnych. Próbując na zebraniu budowlanych z terenów, z odpowiednimi moceńcami od założycielskich.

III. W związku z odzewem na naszą pomoc, w dniu 11 listopada w Włoszczowie, że z dniem 11 kończyliśmy akcję na datków rzeczowych od honorowych. Przyjmujemy do odwołania, niezależnie na ten cel.

IV. W przyszłości będziemy różnego rodzaju charytatywne, w tym wszystkim na rzecz wsparcia naszego regionu. Byliśmy zdarzenia wzruszającego.

V. W najbliższym czasie prace zespołu, daniem będzie indywidualnie kierować listy. Dotychczasowe listy z informacją o odrobinę cierpliwości list nie pozostanie dzi.

Regionu Świętokrzyskiego NSZZ „Solidarność”

BIURO EKSPORTU WEWNĘTRZNEGO

**POL-MOT**

plac Leńskiego 10,  
03-464 Warszawa,  
tel. 19-15-84



uprzejmie informuje, że jest w sprzedaży nowy, rozszerzony asortyment samochodów „POLSKI FIAT 125p” i „POLONEZ 1500”, o różnorodnym wyposażeniu.

„POLSKI FIAT 125p — 1500 LIMUZyna”  
— WERSJA LUX (SILNIK 82 KM)  
— WERSJA STANDARD  
— WERSJA POPULARNA

„POLONEZ 1500”  
— WERSJA LUX (SILNIK 82 KM, 5-biegowa skrzynia)  
— WERSJA STANDARD  
— WERSJA POPULARNA.

Szczegółowych informacji o zasadach sprzedaży samochodów wewnętrznym (ceny, terminy realizacji, opisy techniczne) udzielają przyjmują wpłaty i zamówienia, wszystkie placówki Banku Polskiego Opieki SA, działające na terenie kraju.



# Encje prmują:

erek znaleziono w  
zwłoki co naj-  
młodszych ludzi. Są  
tortur. Wszystko  
to, że morderstw  
wskazke skrajnych  
prawicowych.

Reutera informu-  
i izraelskie doko-  
i tworku na śro-  
ataku na Liban  
Zaatakowano Pa-  
na północ od

rehostowacji przy-  
nową wizytą przy-  
ZKZ  
średnio po powi-  
nisku w Pradze-  
było spotkanie  
z premierem  
Siztrouga-

maszku nastąpiła  
dokumentów ratyfi-  
kadu o przyjaź-  
miej między Zwią-  
zkiem a Syrią, pod-  
Moskwie 8 paź-  
Tym samym u-  
w życie. Doku-  
entili: pierwszy za-

stępca przewodniczącego Pre-  
zydium Rady Najwyższej  
ZSRR, Wasilij Kuzniecowa i  
premier rządu syryjskiego,  
Rauf al-Kasim.

W wywiadzie dla wycho-  
dzącego w Londynie arabskiego  
tygodnika „The Middle  
East” minister spraw zagran-  
icznych Iraku, Saadun Ham-  
madi, oświadczył, że władze  
iraackie „gotowe są prowadzić  
negocjacje” z rządem irańskim,  
o ile ten ostatni zdecyduje się  
przedtem wytyczyć granice  
obu krajów. Minister Hamadi  
dodał, że rząd iraacki od sa-  
mego początku konfliktu z Ira-  
nem przeciwny był mediacji  
arabskiej, gdyż — jego zda-  
aniem — taka mediacja „wzmoc-  
niłaby rozbieżności między pań-  
stwami arabskimi, czego Irak  
pragnie uniknąć”.

Syria i Jordania groma-  
dzą coraz więcej wojsk po obu  
stronach wspólnej granicy. Tak  
brzmia ostatnie deszcze napły-  
wające z Bliskiego Wschodu.  
Trwają jednocześnie próby  
rozładowania wciąż rosnącego  
napiecia między obu krajami  
podejmowane przez Arabię  
Saudyjską. Po zakończeniu  
rozmów w Damaszku wice-  
premier Arabii Saudyjskiej,  
książę Fahd, przedstawił wy-  
niki tych rozmów swemu rzą-  
dowi i we wtorek przybył do  
Ammanu na rozmowy z kró-  
lem Husajnem.

## zed 6 grudnia

WIE ZE STR. 1  
bustawek, a dla  
bujaki. Sporo wy-  
kompletów me-  
balek, które cieszą  
mym powodzeniem.  
też kolorowych  
różnych ciagnio-

Spółdzielnia  
Zabawkarskie-  
da eksportu, Ste-  
Produkujemy  
zabawki mięk-  
i tekstylne. Jest  
zabawki, który u

## ubileusz busia”

WIE ZE STR. 1  
B. Leśmiana,  
Lodzi zaprezentował  
J. Ryl-Krystia-  
saki WDK.

„Kabus” zaprasza  
którzy chcą bliżej  
pracy teatru la-  
w próby „Kop-  
warcia o godz. 10  
„Cucurbita story”  
o godz. 17.30 do  
przy ul. Świer-

Aktora „Ate-  
wystawi w  
„Wątek do kawy”  
w sali Te-  
Zeromskiego  
O godz. 12  
wystąpi „Pinokio”  
„Smem cłowna”.

dnia przegladu,  
grudnia, w sali  
Zeromskie-  
o godz. 10 i 12  
„Cudowna lampka  
Kabus” zaprezen-  
O Zwyrtale mu-  
przy ul. Świer-  
(jib)

## ktorat żezieniu

morderca, neapo-  
Zarelli, od-  
wieloletniego wię-  
studiować prawo.  
ktorat prawa.  
naukowa no-  
z poszlaki w  
Zarelli oka-  
nie zdolnym czło-  
nadzieje, że  
z więzienia,

dzieci spotyka się z największym  
sentymentem, można je bowiem  
kochać i przytulać. Na mikola-  
jowe prezenty w tym roku pro-  
ponujemy więc szereg pluszo-  
wych zwierzątek, jak misie,  
małpki, pieski oraz różne lalki,  
laleczki i maskotki. Jedną z  
nich jest Mikołaj — wyprodu-  
kowaliśmy 4 tys. szt. W sumie  
z naszej spółdzielni trafi do  
sklepów w całym kraju ok. 6  
tys. różnych zabawek pluszo-  
wych i tekstylnych, zaś w  
pierwszej kolejności znajdują się  
one na półkach Kielce i Radomia.

Spółdzielnia Zabawkarsko-Me-  
talowa „Precyzja”, prezes Ma-  
rian Konieczny: — Przed trady-  
cyjnym Mikołajem trafi do skle-  
pów cały nasz asortyment. Pro-  
dukujemy zabawki o przewadze  
elementów metalowych. Myślę,  
że ucieszą każde dziecko pre-  
zent w postaci cymbalków, for-  
tepianu czy pianina. Oczywiście  
w proporcjach znacznie  
mniejszych. Chłopcy chętnie ba-  
wią się będą naszymi pistoletami  
i szabelkami. Z zabawek po-  
litechnicznych proponujemy  
przede wszystkim „młodego kon-  
struktora”, a z serii zabawek  
ruchomych, rowerki, bujaki i le-  
żaki, zaś dla całkiem małych  
dzieci kolorowe koło z dzwon-  
kami, dla dziewczynek bardzo  
atrakcyjne będzie żelazko pod-  
świetlane z deską do prasowa-  
nia. Bardzo ważną cechą na-  
szych wyrobów są ich zupełnie  
przystępne ceny. Do końca li-  
stopada wyprodukowaliśmy za-  
bawek na sumę 62 mln zł, a  
część z nich wystaliśmy też  
dzieciom w 13 krajach świata.  
(brab)

## Złóża rud srebra i złota

DOKONCZENIE ZE STR. 1

gieldowych tego metalu wyno-  
szających 2600 koron (ok. 600 do-  
larów) za 1 kg.

W okolicach, gdzie dokonano  
tego odkrycia były już kopalnie  
srebra, jednak z zawartością od  
100 do 130 gramów w jednej ton-  
nie rudy. Nie podjęto jeszcze  
wiązących decyzji o budowie ko-  
palni, ale jak się ocenia eksplo-  
atacja nowych złóż mogłaby się  
rozpocząć najwcześniej w 1984  
roku. Wydobycie by wówczas  
ok. 300 tys. ton rudy rocznie  
przez ponad 20 lat, co dałoby  
razem 7,5 mln ton rudy srebra.  
Przypuszcza się, że nowe wierce-  
nia na jeszcze większych głę-  
bokościach mogą przynieść dal-  
sze odkrycia.

# Encyklika „Dives in misericordia”

WATYKAN PAP. 2 bn. opu-  
blikowano w Watykanie tekst  
drugiej z kolei encykliki, wy-  
danej przez papieża Jana Pa-  
wła II. Od pierwszych słów  
tekstu łacińskiego nosi ona naz-  
wę „Dives in misericordia” (bo-  
gaty w miłosierdziu) i poświę-  
cona jest problematyce miłosier-  
dzia w moralności katolickiej  
oraz uwarunkowaniom, również  
społecznym.

Encyklika głosi, że postęp o-  
twiera przed współczesnym  
światem wielkie możliwości  
„których istnienia nie podej-  
rzewano jeszcze nawet kilka-  
dziesiąt lat temu”. „Twórczość  
człowieka, jego inteligencja i  
praca spowodowały głębokie  
przemiany zarówno na polu  
nauki i techniki, jak i w ży-  
ciu społecznym i kulturalnym...  
Prawdą jest, że postęp ten zbyt  
często jest przywilejem krajów  
uprzemysłowionych, nie można  
jednak zaprzeczyć, że perspek-  
tywa dostępu do niego wszyst-  
kich ludów i krajów nie jest  
już czystą utopią, jeśli tylko  
istnieje po temu szczerza wola  
polityczna”. We współczesnym  
świecie obserwuje się głębokie  
zachwianie równowagi. Dlatego  
też rośnie poczucie zagrożenia  
ów egzystencjonalny lęk, który  
łączy się jak już wspomniano w  
encyklice „Redemptor hominis”  
— nade wszystko z perspekty-  
wą konfliktu, jaki przy dzisiej-  
szych arsenalach atomowych  
musiałby oznaczać przynajmniej  
częściową samozagładę ludzko-  
ści”.

Papież wylicza niebezpieczeń-  
stwa, które są produktem współ-  
czesnej cywilizacji, uznającej  
„prymat rzeczy w stosunku do  
osoby”. Niebezpieczeństwa te  
to przewaga jednostek, środo-  
wisk czy społeczeństw nad in-  
nymi jednostkami, środowiskami  
czy społeczeństwami, to sa-

## Telefon interwencyjny

DOKONCZENIE ZE STR. 1  
mnie do zgłoszenia się z dowo-  
dem wpłaty z tytułu opłat re-  
jestracyjnych — informuje Ka-  
zimierz Podsiadły zam. w Kiel-  
cach przy ul. Piekoszowskiej 47  
m. 29 W piśmie podane są też  
godziny, w czasie których mam  
się zgłosić tj. od 7.30 do 15. W  
tych samych godzinach ja także,  
podobnie jak pracownicy poczty  
pracuję zawodowo i musiałbym  
brać zwolnienie by zanieść po-  
trzebny dowód wpłaty.  
— Czytelnik nie musi przycho-  
dzić do nas osobiście — wyjaśnia  
zastępca dyrektora WUP Broni-  
sław Wójcik. — Niech na otrzy-  
manym wezwaniu poda tylko  
numer rejestracyjny pojazdu i  
wezwanie to wrzuci do najbliż-  
szej skrzynki pocztowej.  
Od redakcji: Dlaczego o takim  
sposobie załatwienia sprawy od  
razu nie poinformowano nasze-  
go czytelnika? (DAN)

możniszczenie w drodze kon-  
fliktu militarnego, ale także  
„pokojowe” ujarzmianie jedno-  
stek i narodów, to stosowanie  
tortur, którymi bezkarnie po-  
sługują się władze jako narze-  
dium panowania, to głód milio-  
nów ludzi. Widocznie istnieje  
wadliwy mechanizm, który legł  
u podstaw współczesnej ekono-  
mii i u podstaw całej cywili-  
zacji materialnej.

Encyklika podkreśla, że Ko-  
ściół dzieli z ludami głębokie  
pragnienie życia w sprawiedli-  
wości. Dokument głosi, że nie  
zawsze programy, które w za-  
łożeniu powołują się na spra-  
wiedliwość, służą jej w prakty-  
ce, potępia zasadę „oko za oko,  
zab za zab”, potępia wszelki  
gwałt.

Dwa ostatnie rozdziały po-  
święcone są zadaniom Kościoła  
w realizacji zasad nakreślonych  
w encyklice, podkreśla się,  
że Kościół i społeczeństwo wier-  
nych nie mogą „zamukać się  
w sobie”, ale muszą być otwar-  
te na świat i bronić zasad mo-  
ralnych, wspólnych wszystkim  
ludziom, jak prawo do życia,  
prawo do ludzkiej godności, po-  
szanowania rodziny.

## Wywiad H. Schmidta

LONDYN PAP. Kanclerz RFN,  
Helmut Schmidt, w wywiadzie  
dla telewizyjnego programu  
„Panorama” opowiedział się za  
kontynuowaniem rozmów w  
sprawie ograniczenia zbrojeń  
strategicznych między ZSRR i  
USA. Najważniejszą obecnie  
sprawą — podkreślił — jest kon-  
tynuowanie rozmów na ten tem-  
at.

H. Schmidt odrzucił koncepcję  
tzw. ograniczonej wojny jądrow-  
wej, wysuwaną przez wpływo-  
we koła USA, bowiem zastoso-  
wanie broni rakietowo-jądrowej  
średniego zasięgu nie będzie o-  
znaczało ograniczenia wojny ją-  
drowej, lecz całkowite wynisz-  
czenie.

W swym wywiadzie kanclerz  
RFN stwierdził także koniecz-  
ność kontynuowania procesu za-  
początkowanego w Helsinkach.  
Równocześnie dodał, że RFN  
związana z blokiem NATO wy-  
pełni wszystkie podjęte w jego  
ramach zobowiązania.

## O włos od katastrofy

NOWY JORK PAP. W ponie-  
dzialek w rejonie Nowego Jor-  
ku niewiele brakowało do kata-  
strofy naddźwiękowa „con-  
corde” Brytyjskich Linii Lotni-  
czych i niewielkiego samolotu  
do obsługi pasażerów w ruchu  
podmiejskim. W odległości 40  
km na wschód od lotniska im.  
Kennedy’ego podchodzący do lą-  
dowania naddźwiękowiec na wy-  
sokości ok. 1200 metrów mingł  
w odległości zaledwie 150 me-  
trów wertykalnie i 400 metrów  
horyzontalnie dwusilnikowy sa-  
molot, który wystartował z lot-  
niska MacArthur na Long Island  
do rejsu do Filadelfii. Obaj pi-

## Zuchwała kradzież w USA

NOWY JORK PAP. W Dallas,  
w stanie Teksas, skradziono z  
zakładu należącego do towarzy-  
stwa elektrotechnicznego „Texas  
Instrument” złoto i platynę  
wartości blisko miliona dola-  
rów. Złodziejom udało się unie-  
szkodliwić jeden z najbardziej  
nowoczesnych systemów ostrze-  
gawczych.

# Kronika

Omówieniu zawa-  
nych organizacji ZSL w  
rozwoju odradzanej samorządu  
wiejskiego, była poświęcona  
wczoraj w Kielcach narada z  
prezami gminnych komitetów  
ZSL. Naradzie przewodniczył  
prezes WK — Czesław Kozak.

Z nowymi założeniami struk-  
turalnymi kółek rolniczych za-  
począł zebranych przez WZKR  
— Zygmunt Owczarek. W dys-  
kusji wskazywano na potrzebę  
dalszej modyfikacji projektu  
statutu zarządów gminnych  
związków kółek i organizacji  
rolniczych, które powinny speł-  
niać rolę związku zawodowego  
rolników. Oceniając krytycznie  
dotychczasową działalność SKR,  
działacze ludowi podkreślali  
konieczność gromadzenia wo-  
ków odradzającego się samorzą-  
du chłopskiego, szerokiego i rzesz  
członków ZSL i mieszkańców  
wsi. Wskazywano na potrzebę  
przyspieszenia organizacji gmin-  
nych zarządów nie czekając aż  
przystąpią rolnicy ze wszyst-  
kich wsi. Stronnictwo przy-  
wiązuje olbrzymią wagę do  
tworzenia autentycznego chłop-  
skiego samorządu. Do tej orga-  
nizacji powinni wstępować lu-  
dzie oddani sprawom wsi. Od-  
rodzenie samorządu — jak mó-  
wiono — przyczyni się do umoc-  
nienia poczucia godności zawo-  
dowca rolnika oraz jego znaczenia  
w państwie.

W drugiej części narady se-  
kretarz WK — Jan Mazur o-  
mówił aktualne przygotowania  
do VIII Kongresu ZSL. Przed-  
stawił także zadania ZSL w  
trwających obecnie wyborach  
na przewodniczących i wiceprze-  
wodniczących rad narodowych.  
(SD)

W minioną sobotę w Zbior-  
czej Szkole Gminnej w  
Chęcinach odbyła się podniosła  
uroczystość. Ta zasłużona pla-  
cówka oświatowa, jedna z naj-  
starszych na Kielecczyźnie otr-  
zymała po latach imię a  
naddto sztandar. Został w ten to  
sposób nagrodzony wielowiek-  
owy wysiłek licznych chęci-  
kich nauczycieli.

Szkola otrzymała imię Jana  
Kochanowskiego. Słowa wiesz-  
cza „Służmy poczciwej sławie,  
a jako kto może, niech ku po-  
żytku dobra spólnego pomoże”  
stanowią codzienne credo reali-  
zowanego tu procesu edukacji.  
(EK)

leci przez cały czas byli świad-  
kami rozwoju sytuacji, dzięki  
czemu oberzło się bez tragedii.  
Dystans 150 i 400 metrów dzie-  
lący „concorde” od innych o-  
biektów latających jest niebez-  
piecznie mały, zważywszy o-  
gromną prędkość naddźwiękowa-  
ca.

## Cnotliwa Szwajcarka

Prasa szwajcarska przyznała  
tytuł najcnotliwszej kobiety kra-  
ju pewnej pani z Lozanny, któ-  
ra po 17 latach małżeństwa po-  
została dziewicą. Kochała ona  
swego męża na swój sposób,  
ale nie mogła się zdecydować na  
współżycie seksualne. W koń-  
cu mąż stracił cierpliwość i  
wniósł do sądu sprawę o roz-  
wód. Historia była tak sensa-  
cyjna, że nie ukryła się przed  
wścibskimi reporterami.



## Walny Zjazd Delegatów PZB

W najbliższą niedzielę 7 grudnia br. odbędzie się w Warszawie Walny Zjazd Delegatów Polskiego Związku Bokserskiego. Zjazd dokona oceny upływającej kadencji, wytyczy zadania na przyszłość oraz wybierze nowe władze. Okręg kielecki na zjeździe reprezentować będą trzy osoby: Z. SIKORA wiceprezes OZB (Kielce), S. LUTYŃSKI (Starachowice) i J. DUSZA (Radom).

Na wczorajszym zebraniu Zarządu OZB sprecyzowano stanowisko jakie nasza delegacja zajmie na zjeździe oraz wysunęło szereg wniosków pod adresem PZB. Między innymi postuluje się zmianę systemu awansu z II ligi do I, chodzi mianowicie o to by zlikwidować pojedynki barażowe, których rezultaty są często przypadkowe, nieadekwatne do poziomu walczących zespołów. (j)

## Z notatnika reportera

Zakończyła się pierwsza runda rozgrywek młodzieck w piłce ręcznej, w których rywalizuje siedem zespołów szkolnych i międzyszkolnych. Na półmetku najlepsze okazały się dziewczęta ze Szkoły Podstawowej w Szerzawach gromadząc na swym koncie 11 pkt. i wyprzedzając SP Kołaczkiwiec 10 pkt., SP nr 2 Kielce 7 pkt., MKS Zak I Kielce 6 pkt., MKS Jedrzejów 4 pkt. SP Wolica 2 pkt. i MKS Zak II Kielce bez punktów. Najskuteczniejszymi zawodniczkami rozgrywek były: Dorota Stanecka (SP Szerzawy) - 68 bramek, Barbara Bucła (SP Kołaczkiwiec) - 60, Beata Nosek (SP 2 Kielce) - 43. (ap)

## A jednak na zużlu

Zarząd PZPN, po zapoznaniu się z informacją Polskiej Agencji Prasowej dotyczącą decyzji Komitetu Wykonawczego FIFA rozegraniu meczu Malta - Polska w dniu 7 bm. na boisku Gzira w La Valetta, skierował do sekretarza generalnego FIFA depeszę, w której czytamy m.in.: „Decyzja Komitetu Wykonawczego FIFA niemiłe nas zaskoczyła tym bardziej, że byliśmy przekonani, iż wasze stanowisko w tej sprawie jest podobne do naszego. Świadczy o tym wasze starania, aby mecz Malta - Polska w dniu 7 bm. doszedł do skutku na boisku trawiastym. W związku z tym prosimy o potwierzenie tej decyzji i wyjaśnienie jej przyczyn. Poza tym chcielibyśmy się dowiedzieć, czy mecz Malta - NRD w dniu 4.IV.1981 r. będzie również prze-

## Komunikat

### Totalizatora Sportowego

PP Totalizator Sportowy zawiadamia, że w zakładach piłkarskich z dnia 29/30.XI.80 r. stwierdzono:

LIGA POLSKA: 6 rozw. z 13 trafieniami - wygrane po 28.903 zł, 109 rozw. z 12 trafieniami - wygrane po 1.591 zł, 1.304 rozw. z 11 trafieniami - wygrane po 182 zł, 8.114 rozw. z 10 trafieniami - wygrane po 21 zł.

LIGA ANGIELSKA: 7 rozw. z 13 trafieniami - wygrane po 152.707 zł, 173 rozw. z 12 trafieniami - wygrane po około 6.000 zł, 2.227 rozw. z 11 trafieniami - wygrane po 479 zł, 16.386 rozw. z 10 trafieniami - wygrane po 65 zł.

# Sport

## Wokół skandalu piłkarskiego

### Zawodnicy nie są przekonani o słuszności decyzji PZPN

We wtorek późnym wieczorem oczekiwany był w hotelu „Villa Pamphili”, w Rzymie, gdzie mieszkają polscy piłkarze prezes PZPN - Marian Ryba, który udał się tam w celu realizacji decyzji zarządu PZPN, dotyczącej zawieszenia i wycofania ze składu drużyny Józefa Młynarczyka, Zbigniewa Bońka, Władysława Zmudy oraz Stanisława Terleckiego.

Kiedy redakcja sportowa PAP połączyła się o godz. 20 z hotelem prezes PZPN jeszcze do hotelu nie dotarł. O przebiegu zgrupowania i atmosferze w drużynie poinformował PAP trener Ryszard Kulesza: przeprowadziliśmy dzisiaj trening na terenie ośrodka, w którym gościmy. W zajęciach brali udział wszyscy piłkarze, jeśli nie będzie żadnych komplikacji, w środę ok. 13, udamy się autokarem do Perugii, gdzie o godz. 20.30 rozpocząć się ma kontrolny mecz naszej drużyny z tamtejszym zespołem.

— Jaka atmosfera panuje wśród zawodników?

— Komunikat o decyzji zarządu PZPN dotarł już do nas i wywarł na zawodnikach duże wrażenie. Atmosfera jest napięta, wszyscy są bardzo zdenerwowani.

Piłkarze nie są przekonani o słuszności decyzji. Stoją oni na stanowisku, że zachowanie Młynarczyka było naganne i nie powinien on wystąpić w meczu z Malcią, ale co do pozostałych zawodników zespół jest zdania, iż jeśli ktoś był winny zajść na lotnisku Okęcie, to w jednakowym stopniu wszyscy piłkarze wchodzący w skład ekipy, a nie tylko trzech ukarani.

Zawodnicy są gotowi odpowiedzieć za swoje postępowanie, ale dopiero po przeprowadzeniu pełnego postępowania wyjaśniającego, po powrocie ekipy. Uważają, że na Malcie powinna udać się cała reprezentacja i otrzymać szansę gry w tym meczu.

— Czy pan wie, że FIFA zdecydowała iż mecz z Malcią w La Valetta odbędzie się na pobawionym trawy stadionie Gzira.

— Wiem i jestem zaskoczony. Przecież w przepisach FIFA istnieje aneks, mówiący, że spotkania z cyklu eliminacji MS muszą być rozgrywane na nawierzchniach trawiastych. Takie zresztą stanowisko reprezentowała FIFA w wymianie korespondencji z PZPN. Tymczasem decyzja jest inna. Znam ten obiekt. Boisko jest fatalne, pokryte żwirem. Każdy upadek grozi kontuzją, obrażeniami ciała. Maltańczycy przyzwyczajeni są do tej nawierzchni, ich przeciwnicy nie. To ich dodatkowy handicap. Sądzę, że nawet w najslabszym składzie byłoby na stadionie Gzira trudno wygrać...

## Na boiskach siatkówki bez niespodzianek

Piąta kolejka rozgrywek siatkarskich zespołów w klasie międzywojewódzkiej nie przyniosła niespodzianek. Lider wśród zespołów męskich - Skórzani Skarżysko - wygrał pewnie dwa wyjazdowe pojedynki z ostrowieckim KSZO ujmocniając się na czołowej pozycji. Interesujące mecze odbyły się także w Radomiu, gdzie rezerwy Czarnych wygrały dwukrotnie z kieleckim AZS. Natomiast Proch Pionki zdobył też dwa punkty, ale jeden mecz wygrał walkowerem, ponieważ na sobotę nie dojechali na czas siatkarze AKS Busko. Nie zdołali zebrać drużyny akademicy z Radomia i nie wyjechali na pojedynki do Stalowej Woli z rezerwami tamtejszej Stali.

REZULTATY: Czarni II Radom - AZS Kielce 3:1 i 3:0, KSZO Ostrowiec - Skórzani Skarżysko 0:3 i 0:3, Proch Pionki - AKS Busko 3:0 (v.o.) i 3:0, Stal II Stalowa Wola - AZS Radom 3:0 i 3:0 (v.o.).

W tabeli bez straty punktu są Skórzani - 10 pkt., przed Czarnymi II - 8 pkt., Prochem - 7 pkt., KSZO - 5 pkt., AZS Kielce - 4 pkt. oraz AKS, Stal II i AZS Radom po 2 pkt.

W pojedynkach siatkarek doszło do podziału punktów w Nowej Dębie, gdzie miejscowa Stal pokonała kielecką Lechię po pięciosetowej walce, a następnie przegrała w trzech setach. Oba pojedynki w Tarnobrzegu z rezerwami Siarki przegrał kielecki AZS. Mecze

Medyka ze Skórzanymi zostały przełożone na inny termin.

WYNIKI: Stal II Nowa Dęba - Lechia Kielce 3:2 i 0:3, Siarka II Tarnobrzeg - AZS Kielce 3:1 i 3:0.

W tabeli na czele nadal są rezerwy Radomki - 8 pkt., przed Stalą II - 7 pkt., Lechią - 5 pkt., Siarką II - 4 pkt., Skórzanymi - 2 pkt. oraz z Medyką i AZS Kielce - po 1 pkt. (lech)

## Tragedia na Atlantyku

Szczeciński jacht „Raczyński II”, który uczestniczył w tegorocznych transatlantycznych regatach samotnych żeglarzy „Ostar-80” zatonął 29 listopada na Atlantyku. Jak wynika z informacji nadanej przez nowojorską delegaturę GAL do PZM w Szczecinie, dwa dni wcześniej zaginęli dwaj członkowie załogi jachtu: kpt. Czesław Gogolkiewicz i Rene Sorropas. Natomiast pozostali trzej członkowie załogi: Richard Raczyński - Polak na stałe zamieszkały w Paryżu, Ryszard Stasiak i Cecylia Sparoov - prawdopodobnie obywatelka brytyjska, zostali uratowani. Tragedia wydarzyła się w czasie silnego sztormu. S.y. „Raczyński II” dowodzony przez kpt. Czesława Gogolkiewicza wracał z USA do kraju. 29 listopada, krótko

## Już w niedzielę samochodowa „Barbórki-80”

Już w nadchodzącą niedzielę kierowcy amatorzy wystartują na trasie samochodowej „Barbórki-80”. Wszystko na to wskazuje, że ta tradycyjna impreza, organizowana już po raz dziewiąty przez działaczy Automobilklubu Kieleckiego przy współudziale Międzywojewódzkiego Oddziału PP „Totalizator Sportowy” w Kielcach i naszej redakcji, odbędzie się w zimowej scenerii. Sądzą jednak, że mróz i ośnieżone trasy nie odstraszą chętnych od uczestnictwa w rajdzie.

Jak informowaliśmy, trasa rajdu wyniesie około 75 km i nie będzie znana przed startem kierowcom oraz pilotom, którzy podczas jazdy posługiwać się będą notatkami nawigacyjnymi. Na trasie zlokalizowanych zostanie 11 prób, w tym próby zręczności, zrywu i hamowania, górską oraz ślalom.

Równoległe z „Barbórka-80” rozegrany zostanie finał mistrzostw okręgu w samochodowych rajdach popularnych, w którym startować będą najlepsi zawodnicy z eliminacji wojewódzkich przeprowadzonych w Kielcach, Radomiu i Stalowej Woli. Przy okazji informujemy, że kierowcy z kieleckiej eliminacji proszeni są o skontaktowanie się z sekretariatem Automobilklubu Kieleckiego.

Zgłoszenia do samochodowej „Barbórki-80” i finału mistrzostw okręgu przyjmuje sekretariat Automobilklubu Kie-

## Snajperzy

Najskuteczniejsi strzelcy w grupie drugiej II ligi piłkarskiej na półmetku rozgrywek:

• 10 bramek - Baran Gwardia,

• 9 bramek - Banaszkiewicz Gwardia,

• 7 bramek - Starościak Błękitni, Dziekanowski Gwardia,

• 6 bramek - Osowski Broń, Rasek GKS Tychy, Szarek Stal Stalowa Wola,

• 5 bramek - Jusza Błękitni, Michalkowski Radomiak, Blachno Cracovia, Czekał Concordia, Domarski Resovia, Komosa Ursus, Siewonik Jagiellonia, Tyrka Hutnik, Wasilewski Górnik, Teczorek Polonia,

• 4 bramki - Bilski Broń, Arceusz Ursus, Babel Concordia, Kempny Polonia, Krettek Górnik, Karaś i Przybyłowski Hutnik,

• 3 bramki - Napieracz i Pawlikowski Star oraz jeszcze 7 piłkarzy. (ap)

leckiego w Kielcach 1, w godzinach 20, telefon 499-10, 4 grudnia.

Jak zwykle, na imprezy czekają grody ufundowane dyrekcją Oddziału Totalizator Sportowy a zwycięska załoga „fiatów 126p” stanie pucharem.

## Sprint

• Z Bulgarii kraju reprezentacji akrobacyjnej sportowców stoczyła w Słwostwo mecz z Bkach na trampolinach zwycięstwo odniosła 211,80; 163,05 pkt.

• W Titogradzie został między innymi piłkarski zespół klubowy oraz kadra Austrii zwycięstwo odniosła 21,80; 163,05 pkt.

• W Gdyni wygrał drugi strzostw Polski (do 20 lat) niu ciężarów, 6 zespołów po dwóch nacyjnycch. Pierwszy tytuł mistrza była drużyna Bydgoszcz, wygrała Przemysła Siedlce.

• W Hradcu grało w wtorek mecz z młodzieckich mistrzostw wodnicy polskie - Turcja. Zwycięstwo odniosła 3:0 (3:0).

• Muhammadzian kolejny s ringu. Jak osłw Angeles, zamierza walkę w lutym w Tokio. Jego ma być mistrzem zryk John L. G.

• W Płowdzie wtorek eliminacji grupy I piłkarskich mistrzostw garia - RFN. podarze 1:0 (1:0).

• W mieście rozegrano w państwowy mecz niorów CSRS - żyli młodzi piłkarzy 1:0 (0:0).

stwo. Wszyscy sadzeni zostaną bliższym porcie.

Jak się okazało, deszcz w samą chwilę po tym II” zatonął. Amba rozpoczęła się szukiwanie dwóch członków załogi, są jednak bardzo bowiem danych skiego jachtu w tonięcia, a ponieważ jonie Atlantyku bardzo trudne warunki.

Wiadomość o tu „Raczyński II” ciału dwóch członków szerególnie była została w dowidku żeglarstwa się również wa się również tlanik o tej pte sze stanowić duży stwo dla żeglarstwa powinno się o planując rejs.