

Budujemy ELEKTROWNIĘ

KOZIENICE

LISTOPAD

1972

Z OBRAD KOMITETU ZAKŁADOWEGO PZPR

Szkolenie – na pierwszym planie

Ostatnio KZ PZPR Placu Budowy poczynił szereg kroków zmierzających do zaktualizowania członków i kandydatów partii i umacniania więzi z partią przez właściwy dobór problematyki zebrań i szkolenia. Sprawa szkolenia była m. in. tematem posiedzenia KZ, w którym uczestniczyli sekretarze POP i OOP.

Stwierdzono, że wymagania uczestników szkolenia stale rosną i w związku z tym muszą następować sukcesywnie zmiany w sposobie prowadzenia zajęć. Programy szkolenia, obejmujące specjalistyczną tematykę, wymagają analitycznego i fachowego przygotowania lektorów i wykładowców. Stąd też egzekutywy POP dobrały wykładowców spośród towarzyszy posiadających wysokie przygotowanie ogólne i wyrobienie ideologiczne.

Wypłynął wniosek, by dla podniesienia rangi zajęć, zobowiązać kadrę kierowniczą inwestora, generalnego wykonawcy i podwykonawców do prowadzenia okresowych zajęć w zes. **DOKOŃCZENIE NA STR. 3**

Gratulujemy i dziękujemy

Ich wysiłek zdecydował o terminowym oddaniu bloku

18 października o godz. 4 wskaźniki urządzeń pomiarowych poruszyły się. Pierwszy prąd z I bloku Elektrowni „Kozienice” popłynął do sieci państwowej.

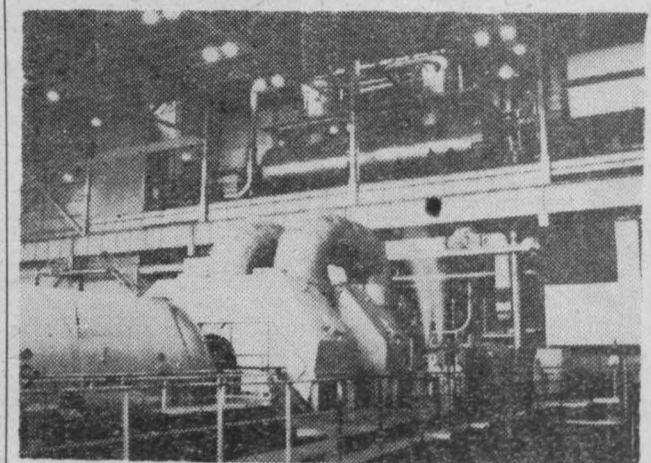
pit sterowniczy, wymęczonych kilkunastogodzinną pracą, pojawił się uśmiech. Był to objaw zadowolenia i ulgi. Ich wysiłki przekształciły się w konkretny,

ten złożyła się bowiem rzetelna praca całej załogi „Energomontażu”, „Beton-Stalu”, „Elektrobudowy” i innych przedsiębiorstw. Każdy miał swój wkład.

Wrześniowe uruchomienie turbiny dostarczyło informacji na temat stanu dynamicznego turbozespołu i części przepływowych turbiny. Prace te były niezbędne do przeprowadzenia próby parowej kotła i nastawienia zaworów bezpieczeństwa. Operacja poprzedzała przygotowanie nominalnych parametrów pary w kotle z pełnym zabezpieczeniem układu ciśnieniowego. Ostatnią czynnością na bloku było zdejmowanie charakterystyk układu wzbudzenia generatora na normalnych obrotach turbiny. Ostateczny rozruch bloku poprzedziły jeszcze próby prądowe generatora i synchronizacja generatora do sieci państwowej.

Wszystkie operacje przeprowadzone zostały przez obsługę ruchu elektrowni pod nadzorem specjalistów „Energopomiaru” z Gliwic i dostawców urządzeń podstawowych. Zakłócenia i defekty wynikłe w czasie prób urządzeń zostały usunięte przez brygady remontowe eksploatacji. Szczególnie słowa uznania należą się obsłudze bloku i pulpitu sterowniczego. Wszyscy oni spełnili swój obowiązek solidnie i z poświęceniem. Pracowali nieraz po kilkanaście godzin na dobę. Wyróżnić należy zwłaszcza zmiany techn. Stanisława Ilnickiego, techn. Eugeniusza Sadowskiego, techn. Stefana Bielasa i inż. Wojciecha Stolarskiego. Dzięki nim i innym blok I oddany został do eksploatacji zgodnie z harmonogramem robot.

Załogi poszczególnych przedsiębiorstw obiecują, że również prace przy pozostałych blokach przebiegać będą sprawnie i terminowo.



Najpierw było 10, później 15, 30 i wreszcie 70 MW, by po pewnym okresie osiągnąć planowane 200 MW. Serce turbiny „Renata” pracowało równym, spokojnym rytmem. Na twarzach ludzi wpatrzonych w pul-

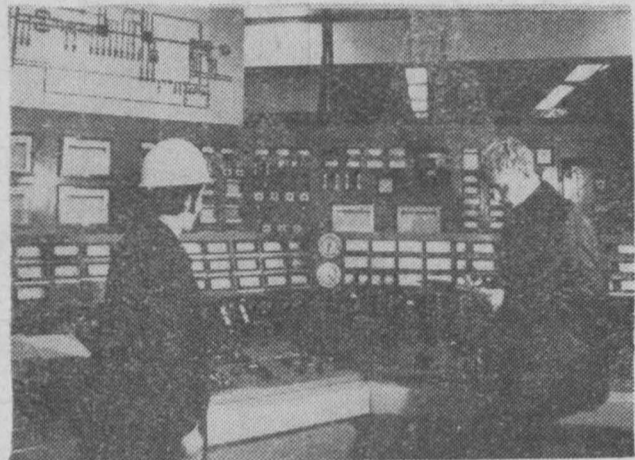
namacalny efekt — blok już pracuje. Gratulacje otrzymują: kierownik rozruchu, mgr inż. Tadeusz Zborowski oraz mgr inż. Henryk Nowak. Wszyscy gratulują sobie nawzajem. Na sukces

Przed szczytem jesienno-zimowym

Przekazanie do eksploatacji pierwszego turbozespołu elektrowni »Kozienice«

Bezcenny prezent przekazali gospodarce narodowej budowniczowie i załoga elektrowni „Kozienice” przed szczytem jesienno-zimowym. Wykonały one podjęte na cześć VI Zjazdu PZPR zobowiązanie, przekazując do eksploatacji — 4 miesiące przed termi-

centrum”, Biura Projektów „Energoprojekt”, nadzoru inwestorskiego i nadzorów fabrycznych, a przede wszystkim załoga eksploatacji, nie szczędziły wysiłku, ani swego czasu, aby należycie wywiązać się z obowiązku, który przyniósł wymierny efekt. Za ten trud Komitet



dem — pierwszy turbozespoł o mocy 200 MW. Turbozespoł od 2 września br., tj. od „Dnia Energetyka”, pracował w ruchu próbnym. Obecnie produkować będzie energię elektryczną dla systemu ogólnokrajowego, przyspieszając osiągnięcie pełnej projektowanej mocy produkcyjnej.

Realizacja tego zadania nie należała do łatwych. Załoga eksploatacyjna przed mowała od budowlanych „pałeczki w biegu”. Potrafiła przy tym pracować precyzyjnie i bez awarii.

Komitet Zakładowy PZPR Placu Budowy wyraża podziękowanie kolektywom robotniczo-inżynierskim i całemu załogom budującym elektrownię za terminowe zrealizowanie podjętego zobowiązania. Załogi „Beton-Stalu”, „Energomontażu”, „Elektrobudowy”, „Hydro-

Zakładowy wyraża podziękowanie wszystkim pracownikom — uczestnikom procesu inwestycyjnego.

Budowniczych i załogę Elektrowni czeka jeszcze wiele poważnych zadań. Planują one z końcem bieżącego roku przekazać do ruchu próbnego, a w marcu przyszłego roku do eksploatacji — drugi turbozespoł.

Rok 1973 będzie rokiem wielkiej koncentracji robót budowlano - montażowych, bowiem zakończy się budowę i przekazuje do eksploatacji również III i IV turbozespoły. Za rok elektrownia posiadać będzie 800 MW zainstalowanej mocy.

Realizując budowę w cyklu przyspieszonym kompleksowe zakończenie I etapu inwestycji 8 x 200 MW planowane jest do 30 czerwca 1975 r.

Mogą być wzorem dla innych

„Elektrobudowa” wykonuje montaż urządzeń elektrycznych oraz prowadzi pomiary pomontażowe. Spośród wszystkich brygad na wyróżnienie zasługuje zwłaszcza brygada Wiesława Kamińskiego w składzie: Jan Wójcik, Stanisław Szewczyk, Andrzej Luśtyk, Antoni Górka, Jerzy Bohater, Władysław Runak, Aleksander Bochra, Ryszard Kilianek, Andrzej Molendowski, Stanisław Iwańczyk.

Brygada wykonywała instalację „siły” dla potrzeb własnych bloku I, maszynowni, wzbudzenie generatora, pompowni wody chłodzącej oraz instalację potrzeb własnych generatora II. Przed uruchomieniem pierwszego bloku dawała z siebie wszystko, pracowała nawet po 12 godzin na dobę, aby tylko oddanie generatora odbyło się zgodnie z harmonogramem.

Trzecią część brygady stanowią stażyści, którzy w tym roku ukończyli Zawodową Szkołę Elektryczną w Pionkach. Ci młodzi pracownicy wywiązują się ze swych obowiązków b. dobrze, a na szczególne wyróżnienie, zdaniem brygadzysty, zasługuje Ryszard Kilianek. Spośród pracowników starszych przykładem dla kolegów jest Jan Wójcik.

Brygadzista Wiesław Kamiński w imieniu swoim i całej brygady zapewnia, że również prace przy bloku

II wykonane zostaną solidnie i na czas, o ile tylko front robót oddany będzie w terminie.



WYBORY W PARTII

Sumujemy dwuletni dorobek i myślimy o przyszłości

Zakładowa organizacja partyjna na placu budowy elektrowni „Kozienice” liczy aktualnie 332 członków i kandydatów działających w 5 POP i 8 OOP. Na pozostałość bieżącej kadencji, tj. pod koniec 1970 r., wszystkie POP na budowie skupiły łącznie 215 członków i kandydatów PZPR. Oznacza to, że w okresie ostatnich dwóch lat przybyło nam 117 członków i kandydatów partii.

Najbardziej liczebną organizacją, podzieloną na 3 OOP, jest POP w Elektrowni, która skupia w swoich szeregach 158 osób. Kolejne miejsce zajmuje POP „Beton-Stal” — 90 członków i kandydatów, następnie „Energomontaż” — 50 członków oraz POP w „Elektrobudowie” — 20 i „Hydrocentrum” — 14 członków.

We wszystkich OOP i POP na budowie trwa obecnie kampania sprawozdawczo-wyborcza, która powinna zakończyć się 15 bm. Akcja ta ma na celu podsumowanie dwuletniego dorobku, krytyczną ocenę dotychczasowych niedociągnięć i braków, wytyczenie zadań na lata 1973-74. A zadania te nie będą łatwe. Czekają nas ogromne prace.

Checemy, aby trwająca obecnie kampania sprawozdawczo-wyborcza pozwoliła znacznie umocnić autorytet naszej partii na budowie, by nowo wybrane egzekutywy OOP i POP były zdolne pokierować działalnością inwestycyjną i produkcyjną, zmierzającą do konsekwentnej realizacji programu VI Zjazdu.

Każda organizacja partyjna na zebraniu sprawozdawczo-wyborczym winna odpowiedzieć na pytanie: co **DOKOŃCZENIE NA STR. 2**

ZSRR — kraj naszych przyjaciół

Zbliżająca się 55 rocznica Wielkiej Socjalistycznej Rewolucji Październikowej, poprzedzająca 50 rocznicę powstania wielonarodowościowego państwa — Związku Socjalistycznych Republik Radzieckich, stanowi okazję do przypomnienia bardzo ważnych postanowień XXIV Zjazdu Komunistycznej Partii Związku Radzieckiego. Obejmują one cały dorobek polityki wewnętrznej KPZR i umacniania wspólnoty socjalistycznej, wytyczając jednocześnie dalszy kierunek marszu socjalizmu radzieckiego w budowie komunizmu.

SZEROKI PROGRAM ROZWOJU

„Dziewiąta pięcioletka powinna stać się ważnym etapem w walce partii i narodu o dalszy marsz społeczeństwa radzieckiego do komunizmu, w budowie jego bazy materialno-technicznej, w umacnianiu potęgi gospodarczej i obronnej kraju. Główne zadanie pięcioletki polega na tym, aby zapewnić znaczne podniesienie materialnego i kul-

turalnego poziomu życia narodu dzięki szybkiemu tempu rozwoju produkcji socjalistycznej, podniesieniu jej efektywności, dzięki postępowi naukowo-technicznemu i przyspieszeniu wzrostu wydajności pracy.

Zjazd całkowicie aprobuje przewidziany na dziewiątą pięcioletkę szeroki program przedsięwzięć społecznych, zmierzający do wzrostu dobrobytu wszystkich warstw ludności, do zbliżenia poziomu życia mieszkańców miast i wsi, do stworzenia lepszych warunków pracy i wypoczynku, do wszechstronnego rozwoju talentów i aktywności twórczej ludzi radzieckich, do wychowania dorastającego pokolenia.”

„Zjazd widzi najważniejsze zadania polityki socjalnej partii w nieustannym realizowaniu wiodącej roli klasy robotniczej, w umacnianiu sojuszu klasy robotniczej i chłopstwa, w zwartości robotników, kolchoźników i inteligencji, wszystkich ludzi radzieckich w ich wspólnej pracy”.

DOKOŃCZENIE NA STR. 2

W jej północnej stronie, poblizu elektrowni, po „Beton-Stal” wznosi Wytwórnię Betonów Komórkowych. Wznoszenie obiektu rozpoczęło 15 marca br. Bedzie to zakład produkujący betony lekkie na bazie popiołu z elektrowni. Produkcja docelowa osiągać będzie 600 tys. m. sześciennych gazobetonów rocznie. W pierwszym etapie produkcji, który jest obecnie realizowany, zakład wytwarzać będzie 300 tys. m. sześciennych gazobetonów. Za trudnienie docelowe 800 osób w pracy trzymianowej, w pierwszym etapie około 460 osób, również w pracy trzymianowej.

Zakład jest technologicznie ściśle związany z elektrownią — na granicy terenu elektrowni zbudowane zostaną zbiorniki retencyjne popiołu, przy samej elektrowni powstanie zaś stacja wysykalowa popiołu spod elektrofiltrów.

Terminy realizacji, uzgodnione z inwestorem, przewidują całkowite wybudowanie zakładu do 1974 roku (na koniec grudnia).

Budowa Zakładu Betonów Komórkowych nabiera rozmachu

W chwili obecnej zakład znajduje się już w stanie budowy. Realizuje się zaplecza produkcyjne dla głównego wykonawcy „Beton-Stalu” oraz dla podwykonawców. Buduje się również obiekty stałe inwestycji.

Wykonano w stanie surowym budynek magazynu gipsu oraz budynek magazynu aluminium, rozpoczęto już roboty fundamentowe dla oddziału młynów oraz budynku administracyjnego i portierni. Wyko-

nano również drogę objazdową od szosy północnej wokół zakładu, gdyż dotychczasowa droga wybudowana dla elektrowni przebiegała akurat przez środek hali produkcyjnej.

Zaawansowane są jednocześnie prace przy budowie bocznic prowadzącej na teren zakładu, rozpoczęto fundamentowanie budynku głównego i magazynów wyrobów gotowych. W najbliższym czasie przewiduje się montaż prefabrykatów w tych obiektach.

Zasady organizacyjne przyjęte na budowie odbiegają nieco od normalnego systemu generalnego wykonawstwa, w jakim prowadzone są inne budowy. Modyfikacji uległa sprawa nadzoru inwestorskiego, który w tym przypadku jest w gestii generalnego wykonawcy. Zmodyfikowano również system rozliczeń finansowych: inwestor — główny wykonawca. Za podstawę tego rozliczenia przyjęto ryczałt wyliczony w oparciu o zbiorze zestawienia kosztów budowy. Na tej podstawie podpisana została umowa o wykonanie obiektu, obejmująca koszt wszystkich robót. Pozwoliło to na ominięcie „targów” i dyskusji pomiędzy głównym wykonawcą a inwestorem o różnicach kosztorysów i zmniejszyło ilość zbędnej biurokracji.

Rozważana jest przez generalnego wykonawcę i inwestora możliwość skrócenia cyklu budowy obiektu w granicach 10 proc. do cyklu normatywnego. Przekazanie inwestorowi zakładu do rozruchu technologicznego nastąpi więc 15 lipca 1974 roku. Do tego czasu, zgodnie z umową, zakończone zostaną wszystkie roboty budowlane.

Inżynierowie: Stanisław Boczkus, Ryszard Kowalczyk i Zdzisław Smytkiewicz reprezentują nadzór inwestorski nad budynkiem głównym elektrowni. Nadzorują, wspólnie z całym zespołem inspektorów, montaż konstrukcji stalowych i żelbetonowych oraz instalacji ciepłowniczych, klimatyzacyjnych i sanitarnych.

Praca nadzoru inwestorskiego ma zasadniczy wpływ na stronę techniczną obiektów oraz ich prawidłowe funkcjonowanie w przyszłości. Przyjęto już do

eksploatacji pierwszy blok, łącznie z obiektami pomocniczymi, w skład których wchodzi gospodarka mazutem, olejem turbinowym, oddział nawęglania i odżużlenia, ujęcie wody z pompowni centralnej oraz obiekty administracyjno-magazynowe.

Obecnie fachowe spojrzenie inspektorów nadzoru wyszukują wszelkie usterki, niedociągnięcia oraz opóźnienia robót, jakie mogą wystąpić na bloku drugim i obiektach towarzyszących.



Sumujemy dwuletni dorobek i myślimy o przyszłości

DOKOŃCZENIE ZE STR. 1 zrobili w sprawie realizacji tych uchwał, jaki był i będzie udział poszczególnych członków partii w realizacji przyspieszonych zadań inwestycyjnych?

Pragniemy, aby ogniwa partyjne bliżej zajęły się organizacją pracy, uruchomieniem istniejących jeszcze rezerw w zakresie gospodarki, oszczędności i racjonalnej gospodarki środkami i materiałami budowlanymi. Chcemy, by przy udziale naszej zakładowej organizacji partyjnej określone zostały konkretne zadania zmierzające do dalszej poprawy rytmiki robót budowlano-montażowych, terminowej realizacji cykli inwestycyjnych i ich skracania.

Mamy wiele do zrobienia również w sprawach wewnątrzpartyjnych. Poprzez aktywizację egzekutyw OOP i POP chcemy doprowadzić do tego, aby wszystkie organizacje partyjne odbywały systematycznie zebrania statutowe, by członkowie partii na bieżąco opłacali składki członkowskie w wysokości zgodnej z ostatnią instrukcją Sekretariatu KC PZPR z kwietnia b. r.

Wszystkie te zagadnienia są i powinny być w centrum uwagi zakładowej organizacji partyjnej, zarówno w okresie kampanii sprawozdawczo-wyborczej, jak i w okresie całej kadencji. Te właśnie problemy — zaangażowania w pracy partyjnej i społeczno-zawodowej poszczególnych członków i kandydatów partii — były szeroko uwzględnione podczas rozmów indywidualnych, które prowadzono w drugiej połowie września i w październiku br. Rozmowami tymi objęliśmy 119 towarzyszy, a więc więcej niż 1/3 wszystkich członków i kandydatów partii. Byli to przede wszystkim pracownicy administracji poszczególnych przedsiębiorstw pracujących na naszej budowie. Rozmawiano z inżynierami i technikami, a więc tymi, którzy mają i mieć będą decydujący wpływ na realizację zadań inwestycyjnych budowy i eksploatacji oddanych już urzędzeń i obiektów, w tym I bloku energetycznego.

Podczas rozmów prowadzonych przez specjalne ze-

spóły powołane przez KZ, zgłoszono wiele cennych propozycji dotyczących dalszego usprawnienia pracy partyjnej i zawodowej na budowie. Skierowano szereg uwag i wniosków pod adresem dyrekcji Elektrowni „Beton-Stalu” i innych przedsiębiorstw. Stwierdzono np., że istnieje pilna potrzeba organizowania okresowych spotkań przedstawicieli załogi, szczególnie Działu Eksploatacji, z dyrekcją Elektrowni i Generalnego Wykonawcy oraz kierownictwem poszczególnych działów. Zgłoszono także propozycję utworzenia w Dziale Eksploatacji dwóch dalszych OOP, bowiem istniejąca dotychczas Oddziałowa Organizacja Partyjna liczy już ponad 90 członków, którzy pracują na różnych wydziałach, działach i zmianach.

Wszystkie propozycje i uwagi zgłoszone podczas rozmów są i będą uwzględnione w miarę możliwości w programach działania poszczególnych OOP i POP oraz nowo wybranego Komitetu Zakładowego PZPR. Już dziś, w trakcie kampanii sprawozdawczo-wyborczej, przeorganizujemy niektóre POP i OOP. Na wielu wydziałach i oddziałach pracy powołano grupy partyjne, które niewątpliwie znacznie ułatwią działalność organizacji partyjnej.

Nowością w tegorocznej akcji sprawozdawczo-wyborczej jest m. in. to, że podstawą do dyskusji na zebraniach są dwa referaty: pierwszy — egzekutywy OOP lub POP dotyczący pracy partyjnej, problemów i wniosków o charakterze społeczno-politycznym oraz drugi referat dyrektora lub kierownika przedsiębiorstwa, wydziału lub grupy robót — zawierający ocenę wykonania dotychczasowych zadań, a także zadania na najbliższy okres. Taki sam program obowiązować będzie na konferencji zakładowej, która odbędzie się 5 grudnia br. Weźmie w niej udział 67 delegatów wybranych na zebraniach OOP i POP.

Podczas trwającej kampanii sprawozdawczo-wyborczej wybierzemy ogółem ponad 50 osób do egzekutywy OOP i POP oraz 11 członków do Komitetu Zakładowego. Będzie to po ważna grupa aktywu. Od jej operatywności i zaangażowania zależeć będzie pełna realizacja przyjętego programu działania organizacji partyjnej i Komitetu Zakładowego PZPR Placu Budowy Elektrowni „Kozienice” na najbliższe dwa lata.

JULIUSZ WĄSIK

Sekretarz Komitetu Zakładowego PZPR Placu Budowy Elektrowni „Kozienice”.

Ten nadzór jest potrzebny



Żeby Tomek miał swój domek

BUDOWNICTWO mieszkaniowe znajduje się w centrum uwagi dyrekcji Elektrowni „KOZIENICE”. Interesują się tym problemem również wszystkie czynniki polityczne i związkowe. Nic dziwnego. Na mieszkania oczekuje wielu pracowników, którzy związali swą przyszłość z powstającym tu dużym ośrodkiem energetycznym. Budownictwo zakładowe wprawdzie zaspokoili najpilniejsze potrzeby mieszkaniowe, jednak nie rozwiąże problemu w całości.

Szansą dla wielu rodzin staje się budownictwo indywidualne. Jak wynika z informacji przewodniczącego Rady Zakładowej, inż. Jana Chlonda, kierownictwo administracyjne przywiązuje coraz więcej uwagi do rychłego rozwiązania sprawy zorganizowanej budowy domków jednorodzinnych. Zarysowuje się kilka konkretnych sposobów realizacji tego typu budownictwa. Jednym z nich jest uruchomienie przez zakład zwiększonych środków w ramach zakładowego fun-

duszu mieszkaniowego na sfinansowanie kosztów wykupu działek, uzbrojenia terenu i wykonania domków w zamkniętym stanie surowym. Wartość robót wykonanych przez zakład stanowiłaby kwotę pożyczki udzielanej pracownikowi. Koszty robót wykończeniowych poniosą natomiast przyszli właściciele domków jednorodzinnych. Spłata pożyczki udzielonej pracownikowi przez zakład dofinansowana będzie w oparciu o przepisy uchwały Rady Ministrów z 10 grudnia 1971 r. w sprawie pomocy kredytowej państwa dla osób zainteresowanych budownictwem indywidualnym.

Dla przyspieszenia rozwoju budownictwa jednorodzinnego utworzony zostanie komitet budowy, który zajmie się koordynacją prac i przekazaniem wykonawcy terenu, celem rozpoczęcia robót już w roku przyszłym.

Zgłoszenia pracowników Elektrowni zainteresowanych posiadaniem własnego domku jednorodzinnego przyjmuje Rada Zakładowa Elektrowni (budynek administracyjny, II p., pokój 216, tel. 755).

Warunkiem rozpoczęcia budowy domków jednorodzinnych jest zgłoszenie do budowy najmniej 150 domków.

(or)

ZSRR — kraj naszych przyjaciół

DOKOŃCZENIE ZE STR. 1

ZADANIA PRACY IDEOLOGICZNEJ

„Zjazd podkreśla, że krzewienie wśród ludzi pracy światopoglądu marksistowsko-leninowskiego, wysokich zalet ideowo-politycznych i norm moralności komunistycznej, pozostaje nadal głównym zadaniem pracy ideologicznej organizacji partyjnej.

Głównym zadaniem w pracy ideologicznej partii jest propagowanie idei marksizmu-leninizmu, jest nieprzejednana, ofensywna walka przeciwko ideologii burżuazyjnej i rewizjonistycznej. Niezwykle ważną częścią składową pracy ideowo-politycznej jest ukształtowanie komunistycznego stosunku do pracy i własności społecznej, jest rozwijanie twórczej aktywności ludzi pracy oraz umacnianie świadomej dyscypliny i wysokiego stopnia sprawności organizacyjnej”.

UMACNIANIE ŚWIATOWEGO SYSTEMU SOCJALISTYCZNEGO

„Z nową siłą potwierdza się słuszność leninowskiej tezy, że w celu pomyślnego budowania socjalizmu trzeba brać za punkt wyjścia ogólne prawidłowości budownictwa socjalistycznego, a także uwzględniać specyfikę każdego kraju. Zjazd stwierdza, że wspólnota ustroju socjalistycznego, zbieżność podstawowych interesów i celów narodów krajów socjalistycznych pozwalają przy właściwej polityce partii marksistowsko-leninowskich stale posuwać naprzód dzieło rozwijania i umacniania światowego systemu socjalistycznego.

Zjazd poleca KC KPZR nadal umacniać i rozwijać współpracę z komunistycznymi i robotniczymi partiami państw socjalistycznych, od czego przede wszystkim zależy jedność i zwartość światowego systemu socjalizmu; wszechstronnie rozszerzać współpracę z państwami socjalistycznymi w dziedzinie polityki międzynarodowej i stosunków gospodarczych, w tym również rozwoju integracji gospodarczej, umacniać więzi naukowe — kulturalne”.

• Mieszkania • Stołówka • Lecznictwo

Dalsza poprawa warunków socjalno-bytowych

WŁAŚCIWE rozwiązanie spraw socjalnych ma bardzo duży wpływ na wyniki pracy i stabilizację załogi. W przypadku naszej inwestycji, ma to szczególne znaczenie ze względu na jej geograficzne usytuowanie. Elektrownia oddalona jest od Koźienic o kilkanaście kilometrów. Olbrzymia większość załogi — to ludzie, którzy przyjechali tu pracować niemalże z całego kraju, bądź też dojeżdżają do pracy z odległych niekiedy o kilkadziesiąt kilometrów miejscowości. Za bezpieczeństwo w tym przypadku właściwych warunków socjalnych jest więc sprawą naczelną, bez której nie ma mowy o sprawniej realizacji inwestycji.

Zwróciliśmy się do kierownika Działu Ogólnego, JANA KOTLIŃSKIEGO, aby poinformował nas o aktualnej sytuacji socjalnej na placu budowy Elektrowni „Koźienice”.

— Co zrobiono w sprawie zapewnienia właściwych warunków socjalnych załogi?

— Równocześnie z rozpoczęciem realizacji inwestycji wybudowano 7 bloków hotelowych w Świerżach Górnych (typu mieszkalnego), w których zamieszkało 1250 osób. W Koźienicach wybudowano dla potrzeb generalnego wykonawcy 2 bloki hotelowe, w

których zamieszkało 335 osób (oprócz bloków przeznaczonych dla pracowników elektrowni). Chętnych do uzyskania mieszkań hotelowych było znacznie więcej. W 1971 roku wystąpiłmy więc do Wydziału Architektury Prezydium PRN o zezwolenie na budowę dwóch dalszych bloków hotelowych w Świerżach Górnych. Lokalizację — po roku oczekiwania — otrzymaliśmy jednak nie w Świerżach, lecz w Koźienicach, pomimo, że wszystkie materiały budowlane zgromadzone były w Świerżach. Opóźniło nam to budowę tych obiektów. W tej sytuacji musieliśmy część załogi zakwaterować w tak zw. budynkach typu barakowego oraz w kwaterach PTTK. Na skutek interwencji władz wojewódzkich, otrzymaliśmy zezwolenie na budowę 4 bloków hotelowych w Koźienicach oraz 2 tego typu bloków w Świerżach. Oddanie obiektów nastąpi — w Koźienicach w I kwartale, a w Świerżach w II kwartale 1973 roku. Projektuje się również w Świerżach budowę dalszych bloków hotelowych. Po oddaniu wszystkich obiektów mieszkaniowych (znajdujących się w budowie i planowanych) sytuacja mieszkaniowa naszych pracowników powinna być dobra. Ulegnie poprawie również wyposażenie mieszkań. Dyrekcja Generalnego Wykonawstwa swym staraniem

uzyskała zgodę jednostki nadrzędnej na bardziej dogodne wyposażenie hoteli, co już jest wprowadzane w życie. W ten sposób każde mieszkanie wyposażone będzie w telewizor, radioodbiornik, lodówkę oraz niezbędne meble. Lepsze warunki bytowania załogi, w terenie pozbawionym życia kulturalnego, dorównującego większym miastom, wpłynęły na stabilizację kadr oraz lepsze wyniki pracy.

— Czy warunki mieszkaniowe osób zakwaterowanych w budynkach hotelowych są już naprawdę dobre?

— Tego nie można powiedzieć, są pewne mankamenty. Jednym z nich jest brak dobrej wody, nadającej się do picia. Druga sprawa — to prowizoryczne kotłownie, których parametry nie wystarczają na dostateczne ogrzewanie mieszkań w okresie zimy. Sprawą tą zainteresował się dyr. Generalnego Wykonawstwa, inż. Józef Zieliński, który polecił przyspieszenie budowy kanału c. o. oraz wodno-kanalizacyjnego. Podłączenie bloków do tych instalacji nastąpi jeszcze w roku bieżącym i w ten sposób problem ogrzewania mieszkań powinien zostać rozwiązany.

— Jak przedstawiają się inne sprawy socjalne, np. opieki lekarskiej?

— Przychodnia Zakładowa mieści się obecnie w pomieszczeniach za ciasnych w porównaniu z jej potrzebami. W celu poprawienia tej sytuacji, rozpoczniemy w roku bieżącym, w ramach Generalnego Wykonawstwa, budowę nowego budynku przychodni, za projektowanego zgodnie z wymogami stawianymi tego typu obiektom. Znajdą

tam pomieszczenie gabinetu lekarskiego, apteka, gabinety specjalistyczne oraz pomieszczenia do prowadzenia badań profilaktycznych. Budynek zlokalizowany będzie przy bramie północnej, a ukończenie jego nastąpi w 1973 roku.

— Bardzo ważną rolę w prawidłowym funkcjonowaniu inwestycji tego typu, jak nasza, odgrywa sprawa żywienia załogi dojeżdżającej do pracy i zakwaterowanej w hotelach robotniczych. Jak oceniacie to zagadnienie?

— Również i w tym przypadku obiekt będący w użytkowaniu, tj. stołówka w budynku inwestora, jest już za ciasny. Dla przykładu podam, że stołówka ta projektowana była na 500 posiłków dziennie, a w rzeczywistości wydaje się tych posiłków 1000 i więcej. Obciążona jest ona również dodatkowo w okresie jesienno-zimowym przygotowaniem posiłków regeneracyjnych w ilości 2500 sztuk. W tej sytuacji jest prośba do załóg o przestrzeganie ustalonych godzin spożywania posiłków. Usprawni to pracę stołówek, a jednocześnie sami pracownicy unikną zbędnej straty czasu w oczekiwaniu na posiłek. Już w roku 1973 przystąpimy do budowy nowej stołówki przeznaczonej dla pracowników Generalnego Wykonawstwa, o odpowiednio zwiększonym zapleczu i powierzchni konsumpcyjnej.

— Generalny Wykonawca prowadzi budowę innych obiektów w Koźienicach. Jak tam przedstawia się sytuacja socjalno-bytowa pracowników?

— Jeżeli chodzi o inne budowy prowadzone przez „Beton-Stal” w Koźienicach, to zabezpieczamy tam odpowiednie obiekty socjalno-bytowe, takie, jak szatnie dla załogi, kioski spożywcze itp. Chcemy stworzyć wszystkim pracownikom godziwe warunki pracy i odpoczynku. Nasze poczynania zmierzają być zawsze w kierunku poprawy warunków socjalno-bytowych.

Solidnie i terminowo

Jedne z lepszych wyników pracy spośród wszystkich brygad KR-1 „Beton-Stal” osiąga brygada pod wodzą Jana Wrony. Zatrudniona jest ona obecnie przy szalowaniu fundamentów pod turbiny bloku IV, wykonuje również inne prace. Wszelkie zleczone brygadzie zadania są wykonywane solidnie i w terminie.

Składa się ona z 18 osób, nie przeszkadza to jednak w utrzymaniu dyscypliny pracy. W skład brygady wchodzi: Karol Bazyluk, Franciszek Bogucki, Jan Froljańczyk, Adam Górnik, Stefan Goździński, Czesław Koźnicki, Jan Nowaczyk, Zygmunt Posytek, Mieczysław Piętko, Henryk Roslaniec, Ryszard Roslaniec, Józef Sanuś, Marian Wójcik, Władysław Wiącek, Jan Wieczorek, Jan Zagrodzki i Mieczysław Popławski. Brygadziści Jan Wrona za swą solidną pracę i właściwy nadzór nagrodzony został przez kierownictwo i Radę Zakładową dwutygodniowymi wczasami w Bułgarii.

Cała załoga zapewnia, że będzie pracować jeszcze szybciej i lepiej, aby w ten sposób przyczynić się do skrócenia cyklu budowy elektrowni.



CZY HANDLOWIEC O TYM NIE WIE?

Wielki problem gazów technicznych

Podstawowym materiałem przy pracach montażowych i związanych z nimi spawalnictwem są gazy techniczne: tlen i acetylen. Przemysłowe budownictwo energetyczne ma to do siebie, że większość robót stanowi montaż ciężkich konstrukcji stalowych. Trzeba np. podać, że do października br. brygady „Energomontaż” zmontowały ponad 12 tysięcy ton konstrukcji, przygotowując budynek brygadowy „Beton-Stalu” do zamknięcia za 5 blokiem. Pełny zakres montażu dla 8 bloków osiągną olbrzymią ilość konstrukcji — 22 tysiące ton!

Znając wagę problemu na tym odcinku robót, brygady montażowe stwierdzają, że największe rezerwy tkwią właśnie w zaopatrzeniu w gazy techniczne. Gdyby zaopatrzenie nie szwankowało, można by śmiało podnieść wydajność pracy o co najmniej 20 proc. A 20 proc. — to około 2 tysiące ton konstrukcji.

Ludzie chcą pracować, bo chcą zarobić. I słusznie. Jeśli jednak zabraknie czegoś na stanowisku robotniczym, sygnalizują to gromy na kierownictwo KGR, służby zaopatrzenia. Interwenują brygadziści w Komitecie Zakładowym partii i pytają, czy w takich warunkach można dobrze realizować podjęte zobowiązania o skróceniu cyklu budowy.

Dbając o poprawę zaopatrzenia budowy w potrzebne gazy techniczne, po długich i żmudnych staraniach, kierownictwo generalnego wykonawcy — „Beton-Stal” — doprowadziło do zorganizowania bezpośrednio na placu budowy magazynu rozdzielczego, który jest punktem handlowym Wytwórni Gazów Technicznych w Skarżysku Kam.

Wydziałowe oczekuje, że kierownik tej Wytwórni zdecydowanie się wreszcie na większą, jak do tej pory, dbałość o rytmiczne zaopatrzenie budowy w niezbędne ilości gazów technicznych. Wszelkie kalkulacje handlowe są bowiem nie do zaakceptowania, bo przecież jednostka handlowa dbająca o swój interes, zabezpieczy tym samym w pełni po

trzeby budowy. Myli się jednak ten, kto tak sądził. W dalszym ciągu mnożą się interwencje o zwiększenie przydziałów gazów. Potrzeby na IV kwartał 1972 r. wynoszą 45 tys. m³ tlenu — zabezpieczono zaś przydział 22 tys. m³. Dotyczy to również acetyleny, którego potrzeba 20 tys. kg — zabezpieczono zaś połowę, a i te daleko niewystarczające przydziały nie są realizowane rytmicznie przez wspomnianą wytwórnię. Wówczas, gdy dzienne potrzeby tlenu określa się na 100 butli, za 5 dni października budowa otrzymała 90 butli!

Noty kierowane do kierownika wytwórni, Stanisława Brożka w Skarżysku Kam., są lakoniczne: „do dnia 5.10.1972 r. otrzymaliśmy 90 butli tlenu z przydziału na IV kwartał. Co mamy robić dalej? Cała załoga stoi”. Interwencja do PMEUP „Energomontaż — Północ” w Warszawie: „...Postój na budowie. Cała załoga stoi. Prosimy o załatwienie sprawy. Interwencje nasze nie odnoszą skutku”. Komitet Zakładowy zwraca się o pomoc do Komitetu Powiatowego partii. Sekretarz ekonomiczny KP interwenuje dalej...

W międzyczasie „w łeb” biorą plany w zakresie poprawy organizacji pracy, zagospodarowania rezerw. A gdy po interwencjach gazy techniczne nadejdą, ludzie spieszą się z robotą, męczą się. Zakres rzeczowy montażu trzeba przecież wykonać. Rozumie to załoga. Nie rozumie kontrahent handlowy — Wytwórnia Gazów Technicznych w Skarżysku Kam.

Załoga oczekuje, że kierownik tej Wytwórni zdecydowanie się wreszcie na większą, jak do tej pory, dbałość o rytmiczne zaopatrzenie budowy w niezbędne ilości gazów technicznych. Wszelkie kalkulacje handlowe są bowiem nie do zaakceptowania, bo przecież jednostka handlowa dbająca o swój interes, zabezpieczy tym samym w pełni po

Skorzystaj z szansy

Przyjęcia na WUML

Jeszcze do 15 listopada br. kierownictwo filii Wieczorowego Uniwersytetu Marksizmu-Leninizmu przy KP PZPR w Koźienicach przyjmuje zapisy na dwuletnie studia ekonomiczne. Na kierunku tym wykładane są wybrane zagadnienia z ekonomii politycznej kapitalizmu i socjalizmu, socjologia i psychologia pracy, ekonomika przedsiębiorstw przemysłowych oraz międzynarodowe stosunki ekonomiczne. Oprócz wykładów z obowiązujących przedmiotów, przewiduje się w programie kilkanaście godzin informacji o aktualnych wydarzeniach w kraju i na świecie.

W pierwszej kolejności na studia przyjmowany jest aktyw partyjny, aktyw rad robotniczych i związków zawodowych, aktyw ZSL i SD oraz funkcyjny aktyw organizacji młodzieżowych ZMS, ZMW i ZHP. Słuchaczami WUML mogą być również bezpartyjni, jeśli pełnią określone funkcje w organizacjach społecznych lub zajmują kierownicze stanowiska w życiu gospodarczym i społecznym.

Kandydaci powinni złożyć w Komitecie Powiatowym PZPR podanie, skierowane organizacji partyjnej lub społecznej, zgodę kierownictwa zakładu pracy na podjęcie nauki, ankietę personalną i jedną fotografię.

Słuchacze WUML obowiązują w lutym każdego roku zaliczenia, a później egzaminy końcowe z wykładanych przedmiotów.

W ciągu roku przysługują słuchaczom 14 dni płatnego urlopu na okres sesji egzaminacyjnych.

Wykłady WUML odbywają się raz w tygodniu w godzinach 14—18.30.

Bliszych informacji udziela kierownictwo filii WUML przy KP PZPR w Koźienicach, ul. Radomska, tel. 21-23, wewn. 46.

(or)

Szkolenie — na pierwszym planie

DOKOŃCZENIE ZE STR. 1 połącz na konkretne tematy dotyczące sposobów realizacji polityki inwestycyjnej sprezyzowanej w uchwałach VI Zjazdu partii. KZ zalecił, by zajęcia odbywały się metodą seminaryjną. Wykładowcy muszą być objęci opieką merytoryczną przez Zakładowy Ośrodek Propagandy Partyjnej. Organizacje partyjne, zlecając swym człon-

kom pełnienie funkcji wykładowców lub lektorów, winny ich działalność poddawać szczegółowej i systematycznej ocenie.

Ponadto przyjęto wniosek o organizowaniu w klubie na Osiedlu Energetyka w Koźienicach spotkań z lektorami KC i pracownikami naukowymi WSNS. Uznano, iż takie spotkania aktywno są wielce pożyteczne i potrzebne, rozszerzają

bowiem zakres informacji o sytuacji gospodarczej kraju, o realizacji polityki partii przez resorty gospodarcze, o polityce zagranicznej.

W roku 1972/73, wzorem lat ubiegłych, działa u nas 5 zespołów szkolenia. Wraz z członkami i kandydatami partii uczestniczą w nich członkowie ZMS i bezpartyjni.

A oto jak przedstawia się organizacja szkolenia:

POP przy „Beton-Stal” realizuje temat z „Wybranych problemów polityki gospodarczej PRL”. Wykładowca, tow. Wojciech Maciąg.

POP przy Elektrowni — prowadzi szkolenie w dwóch zespołach:

a) drugi rok szkolenia podstawowego dla młodych członków i kandydatów partii. Wykładowca, tow. Stanisław Pikulski.

b) „Wzglądowe problemy VI Zjazdu PZPR”. Wykładowca, tow. Jan Mazur.

POP przy „Energomontażu” zajmuje się tematyką „Wybranych problemów stosunków międzynarodowych”. Wykładowca, tow. Jan Sadej.

POP przy „Elektrobudowie” i „Hydrocentrum” prowadzi szkolenie z tematu: „Wybrane problemy polityki gospodarczej PRL”. Wykładowcami są tow. Kazimierz Chmiel i tow. Andrzej Iwanicki.

(a)

OBCHODY 50-LECIA KRAJU RAD

Koncert z dedykacją dla najlepszych pracowników

Komitet Zakładowy PZPR wspólnie z radą zakładową elektrowni Koźienice organizują w dniu 9 listopada 1972 r. o godz. 14 w sali widowiskowej koncert dla załogi elektrowni. Impreza pomyślana została dla uczczenia 50 rocznicy powstania ZSRR oraz z okazji Kongresu Związków Zawodowych Pracowników Energetyków.

Spotkanie poprzedzi uroczystość wręczenia sztandaru ufundowanego dla Elektrowni przez Ligę Kobiet. W części artystycznej wystąpią zespoły muzyczno-wokalne „Radoskór” i „Waltera” z Radomia. Koncert zaprezentowany będzie z imiennymi dedykacjami

dla pracowników najbardziej zasłużonych w przedterminowym oddaniu I-go bloku o mocy 200 MW.

—oOo—

W dniu 7 bm. po zakończeniu biegu lekkoatletycznego o puchar ZMS — z okazji 50-lecia Kraju Rad odbędzie się wieczornica w której wystąpią zespoły dramatyczne Powiatowego Domu Kultury w Koźienicach. Zaprezentują one wyjątki ze sztuk dziecięcych związanych z tematyką Rewolucji Październikowej. Po wieczornicy przewidziany jest wieczorek taneczny. Impreza odbędzie się w sali widowiskowej elektrowni.

Z HISTORII POLSKIEJ ENERGETYKI

ROK 1939

Moc zainstalowana — 1692 MW

Największe polskie elektrownie:

- Łaziska — 87 MW
- Chorzów — 76 MW
- Warszawa — 75 MW
- Stalowa Wola — 40 MW

ROK 1945

Elektrownia Warszawa—Powieśle, całkowicie zniszczona, w 1944 roku odbudowana z pomocą specjalistów radzieckich. Pierwszy turbozespol uruchomiono 26 kwietnia 1945 roku.

ROK 1952

Z czynnych po wojnie lokalnych układów energetycznych nie mających wzajemnych powiązań:

- Centralnego — 110/150 kV
- Dolnośląskiego — 110 kV
- Północno-Zachodn. — 110 kV
- Łódzkiego — 30 kV
- Mazurskiego — 60 kV

Dzięki rozbudowie sieci na napięcie 110 kV powstał jednolity układ energetyczny obejmujący swym zasięgiem cały kraj.

ROK 1953

Uruchomienie elektrowni Jaworzno II. Pierwsza nowo zbudowana elektrownia w PRL, największy obiekt energetyczny planu 6-letniego.

ROK 1954

Uruchomienie elektrociepłowni Żerań, 265 MW, 1.100 GCal/godz.

Pierwsza polska elektrociepłownia komunalna. Pierwsze turbiny energetyczne polskiej produkcji.

ROK 1957

Uruchomienie elektrowni Skawina.

Pierwsze turbozespóły 100 MW w energetyce polskiej.

ROK 1958

Uruchomienie elektrociepłowni Łódź II, 184 MW, 510 GCal/godz. zasilającej w energię cieplną liczne zakłady przemysłu włókienniczego w Łodzi.

ROK 1958

Uruchomienie pierwszej polskiej elektrowni opalanej węglem brunatnym. Dziś elektrownie opalane węglem brunatnym stanowią 30 proc. zainstalowanej mocy, dając 38 proc. produkcji energii elektrycznej.

W elektrowni Konin pracują pierwsze produkowane w Polsce turbozespóły o mocy 50 i 125 MW.

ROK 1962

Elektrownia Siersza I, 260 MW.

Pierwsze bloki 130 MW w energetyce polskiej.

Elektrociepłownia Siekierki I, 220 MW, 640 GCal/godz.

Druga wielka elektrociepłownia komunalna dla Warszawy, obecnie w intensywnej rozbudowie.

ROK 1964

Uruchomienie elektrowni Adamów, 625 MW.

Druga wielka elektrownia polska opalana węglem brunatnym.

ROK 1964

Uruchomienie pierwszego w Polsce układu energetycznego na napięcie 400 kV.

Autotransformatory trójfazowe 330 MVA, 400/220 kV. Linia Mikułowa — Joachimów 400 kV.

ROK 1967

Uruchomienie elektrowni Pątnów I, 1200 MW. Łączna moc wszystkich polskich elektrowni przekroczyła 10 000 MW.

ROK 1967

Uruchomienie elektrowni Łaziska II.

Pierwsze w Polsce bloki 200 MW opalane węglem kamiennym.

Elektrownia Łaziska będzie największą w Polsce elektrownią na węgiel kamienny do chwili ukończenia elektrowni „Kozienice”.

ROK 1971

Zakończenie rozbudowy elektrowni Turów.

Łączna moc 2 000 MW.

Największa elektrownia w Polsce opalana węglem brunatnym.

ROK 1972

Wielkie obiekty energetyczne w realizacji:

- Pątnów II — 400 MW
- Rybnik — 800 MW
- Ostrołęka B — 600 MW
- Dolna Odra — 1600 MW
- Kozienice I — 1600 MW.



Sam talent nie wystarczy

JEST NAUCZYCIEL, SA SPORTOWCY, TYLKO NIE MA GDZIE TRENOWAC.

Dzięki pomocy Dyrekcji Elektrowni, szkoła przyzakładowa otrzymała dodatkowy etat dla nauczyciela WF. Funkcję tę pełni od 1 września mgr Jerzy Jakowski, absolwent warszawskiej AWF, specjalizujący się w lekkiej atletyce.

— Jakże są Pana najbliższe plany?

— Przede wszystkim przygotowaniem uczniów do spartakiady szkół energetycznych, która odbędzie się w maju przyszłego roku. Pro wadząc zajęcia pod tym kątem, aplikuję uczniom ćwiczenia ogólnorozwojowe i sprawnościowe. Chcę bazować na rocznikach 1956 i 1957, a więc uczniach młodszych.

— Jakże dyscypliny reprezentowane będą na spartakiadzie?

— Będą to: lekka atletyka, piłka nożna, ręczna, siatkówka i koszykówka. Najmocniejszą dyscypliną jest piłka nożna i w pewnym sensie lekka atletyka, pozostałe są raczej w powijakach. Postaram się jednak, aby doszli do poziomu i ambitnie bronić barw szkoły.

— Czy oprócz zajęć WF prowadzone są w szkole zajęcia z młodzieżą w ramach SKS?

— Tak, na terenie szkoły zorganizowano sekcję koszykówki, siatkówki i piłki ręcznej. Pozostałe dyscypliny, takie, jak: piłka nożna i lekka atletyka uprawia nasza młodzież w koziennickim MKS, spisując się zresztą bardzo dobrze. Wracając jednak do SKS, muszę trochę ponarzekać. Przede wszystkim nie mamy odpowiednich warunków do uprawiania takich dyscyplin, jak: koszykówka, siatkówka i piłka ręczna. Sala, którą udostępnił nam „Beton-Stal”, jest wprawdzie obszerna i wygodna, ale — niestety — nie przystosowana do uprawiania w niej gier zespo-

wych. Jest za niska i ma nie zabezpieczone okna.

— Stąd wniosek: sala pilnie potrzebna...

— W przyszłym roku przeprowadzić się mamy do nowego budynku szkoły i jeżeli termin oddania go nie ulegnie zmianie, to problem sali gimnastycznej zostanie rozwiązany.

— Absolwenci szkoły staną się pracownikami Elektrowni. Czy w związku z tym widzi Pan możliwość propagowania sportu wśród załogi?

— Możliwości takie istnieją, ale zrealizować je można tylko wspólnie z zakładowym kołem TKKF, czy też inną organizacją społeczną. Słyszałem zresztą, że rozgrywki międzywydziałowe były już w Świerżach organizowane, ale ograniczały się tylko do piłki nożnej. Warto rozszerzyć imprezę o inne dyscypliny, aby takie spartakiady wewnątrzzakładowe odbywały się co roku.

Na wesoło

J. SZTAUDYNGER

Fraszki

NAJLEPSZA EMERYTURA

Dać w ziemię nura — Najlepsza to emerytura

WYWIAD Z RDZA

— Co robisz — rdzy pytał. — Nadaję wartość stali!

ROLA SUMIENIA

Na tym polega rola sumienia — Ze grube grzechy na drobne zmienia.

ALIMENTA

Tarapaty Taty.

W DOBIE TRUDNOŚCI MIESZKANIOWYCH

Gdy dwoje pragnie naraz, To dopiero jest ambaras.

Cała nadzieja w najmłodszych

UCZĄ SIE W SZKOLE I NA „BOISKU

Sekcja piłki nożnej MKS „Kozienice”, dążąc do wychowania odpowiedniego za plecami dla drużyny seniorów, rozpoczęła pracę z młodzieżą. Utworzono drużyny trampkarzy i juniorów. Zajęcia prowadzi trener, Janusz Gregorezyk.

Wszystko rozpoczęło się od turnieju dzikich drużyn, zorganizowanego w maju i czerwcu. Tam wyłoniono chłopców wykazujących talent do gry w piłkę nożną i zapisano ich do klubu.

Na treningi, które odbywają się we wtorki, czwartki i piątki, przychodzi 59 trampkarzy i 28 juniorów.

Są to uczniowie szkół podstawowych z Kozienic oraz szkoły przyzakładowej w Świerżach. W grupie tej nie znaleźli się jednak wszyscy chłopcy, którzy chcieli wstąpić do sekcji, gdyż trener oraz zarząd Klubu uznali dobre oceny w nauce za główny warunek przyjęcia. Utrzymywany jest również przez trenera ścisły kontakt z rodzicami.

W nagrodę za dobre wyniki w szkoleniu, zarząd Klubu oraz władze Elektrowni zorganizowały chłopcom wycieczkę do Warszawy na mecz Legia — AC Milan.

W zakładowej bibliotece

♦ „NARZECZONA Z SARAGOSSY”

♦ „PEŁCZĄCE LAZARETY”

♦ „CIERPIENIA WYNALAZCY”

Stefan Majchrowski — „Narzeczona z Saragossy” — LS, 1972 r.

Powieść historyczno-obyczajowa oparta na pamiętnikach i rękopisach z czasów napoleońskich. Przedstawia dzieje Franciszka Smochowskiego, wachmistrza w wojsku pruskim, potem francuskim i polskim.

Józef Stomper — „Płonące lazarety” — MON, 1972 r.

Powieść ukazująca Powstanie Warszawskie, oglądane oczyma lekarza. Powstańca służył sanitarną, prymitywne warunki i ewakuacja rannych z płonących lazaretów, to treść opowieści opartej na autentycznych faktach.

Honoriusz Balzak — „Cierpienia wynalazcy” — „Czytelnik”, 1972 r.

Trzecia część cyklu „Stracone złudzenia” pióra znakomitego pisarza francuskiego (1799-1850). Dzieje szlachetnego i genialnego wynalazcy w małym, prowincjonalnym mieście.

Bieg o puchar ZMS

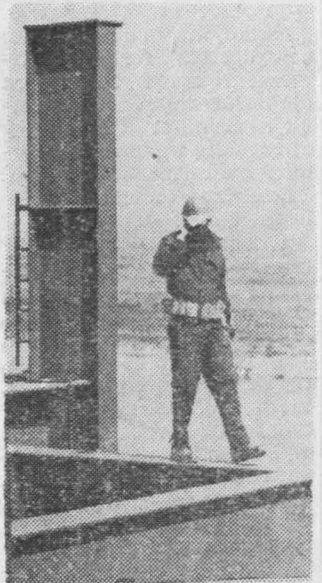
Z okazji 50-lecia powstania ZSRR dnia 7 bm. o godz. 14.30, odbędzie się bieg lekkoatletyczny na dystansie 1600 m o puchar ZMS z udziałem uczniów szkoły zawodowej przy Elektrowni i zaproszonych szkół z Kozienic. Start wyznaczony został przed budynkiem usług następnie zawodnicy pobiegą szosą od elektrowni do skrzyżowania na osiedle Świerże i z powrotem do mety na placu przed budynkiem administracyjnym elektrowni. Po biegu zwycięzcy wręczony zostanie puchar, a najlepszym zawodnikom przyznany dyplom.

Wyd.: Plac Budowy Elektrowni „Kozienice”. Opracował: red. T. Piwoński tel. 754. Zdjęcia: J. Próchenko, E. Smola. Druk: Radomskie Zakłady Graficzne, Radom, ul. Zeromskiego nr 49. Nakład 3.000 egz. Zamówienie 2312/72 L-4

Kącik BHP

Świadomość i zdyscyplinowanie — przede wszystkim

WE wszystkich działach gospodarki na rodowej, jak wykazują analizy, wadliwa organizacja pracy jest główną przyczyną wypadków. Jednakże sama organizacja nie zabezpiecza w pełni przed wypadkami. Na stanowiskach roboczych zależy to w wysokim stopniu od doboru pracowników i ich przygotowania zawodowego. Budowa Elektrowni „Kozienice” posiada właśnie takich pracowników, którzy dzięki swemu zaangażowaniu i zdyscyplinowaniu stwarzają bezpieczne i higieniczne warunki pracy, dążąc jednocześnie do skracania cykli produkcyjnych.



Ryzykant

Nie oznacza to, że na budowie nie ma absolutnie wypadków. Owszem są, ale tam, gdzie jeszcze nie dotarła świadomość do pewnych grup ludzi, że praca wydajna, dobry zarobek — to przede wszystkim bezpieczna praca. Na pracę tę składa się zaś m. in. sto-

sowanie ochron osobistych, wg przeznaczenia do określonego stanowiska pracy, stosowanie sprzętu zabezpieczającego, konkretnie pasów bezpieczeństwa, linek asekuracyjnych na wysokościach oraz korzystanie z prawidłowo wykonanych i odebranych przez komisję techniczną wszelkiego rodzaju rusztowań, które nie zawsze są wykonane zgodnie z obowiązującymi przepisami i stwarzają największe zagrożenia.

Chcąc wyeliminować do minimum ilość wypadków na budowie, prowadzi się w różnych formach szkolenie o tematyce bhp, od wstępnego, gdzie pracownicy są zapoznani z ogólnie z warunkami pracy i istniejącymi zagrożeniami, które występują na budowie, poprzez instruktaże stanowiskowe. Do instruktaży tych, niestety, nie wszyscy mistrzowie przywiązują dużą wagę. A przecież od tego rodzaju szkolenia, od właściwej koordynacji prac zespołowych, zależy bardzo dużo. Ważną sprawą jest też, aby każdy pracownik zatrudniony w produkcji pomyślał o zachowaniu porządku na stanowisku roboczym, co przyczyni się do zmniejszenia wypadków przy pracy.

Reasumując powyższe, można stwierdzić, że bezpieczeństwo pracy — to sprawa nie jednego pracownika służby bhp, kierownika, mistrza, brygadzysty, czy któregoś członka brygady. To sprawa wszystkich pracowników budowy elektrowni „Kozienice”, którzy w większym, czy mniejszym stopniu przyczynili się do uruchomienia pieców 200 MW w bezpiecznych warunkach.

ZB. SZCZEPAŃSKI