

WOJEWÓDZKA BIBLIOTEKA PUBLICZNA  
W KIELCACH  
DZIAŁ INFORMACYJNO - BIBLIOGRAFICZNY

# JAN GAJZLER

(1891-1940)

Bibliografia podmiotowo-przedmiotowa

Kielce, 1996

Opracowanie : **Marta Madej**

Konsultacja : **Barbara Markiewicz-Kuźma, Elżbieta Stec**

Opisy utworów nie publikowanych opracowano w oparciu o zbiory Kazimiery Zapałowej i zbiory rodzinne w posiadaniu Longina Kaczanowskiego.

Zdjęcia autorstwa Franciszka Gładysza pochodzą z pracy magisterskiej Marioli Kamińskiej-Pasek.  
Zamieszczono za zgodą wymienionych.

Wojewódzka Biblioteka Publiczna w Kielcach  
Dział Informacyjno-Bibliograficzny  
Kielce, Rynek 5            tel. 470-74

Odbito 300 egzemplarzy



### ***Jan Gajzler w latach szkolnych***

*(Fot. Franciszek Gładysz)*

*... "Pisano o nim i mówiono „śpiewak zapomniany”,  
„Lirnik świętokrzyski”, „młodopolski poeta”.  
Niektóre jego wiersze wracają do nas ciągle,  
wryły się w pamięć mieszkańców Kielecczyny,  
stały się jakby hasłami, wykorzystywano je tworząc  
tytuły artykułów, książek, gawęd...”*

*Kazimiera Zapalowa*

## ***DO PRZYJACIÓŁ MOICH***

*Choć nas los rzucił w krwawych lat zamiecie  
i porozdzielał nasze serca bliskie  
jedno nas łączy na szerokim świecie :  
śni nam się wszystkim cudne Świętokrzyskie !...*

*Znajdziem się przeto na dalekich drogach,  
by iść w pielgrzymce i serc złożyć wota,  
tam, gdzie po wieczny czas na niskich progach  
legła dziecięcych naszych dni tęsknota !...*

## SPIS TREŚCI

Przedmowa .....	7
Wstęp .....	9
Wykaz tytułów czasopism .....	11
I. TWÓRCZOŚĆ .....	15
1. Wiersze .....	15
- Wiersze publikowane w różnych zbiorach i czasopismach.....	15
- Wiersze nie publikowane ( rękopisy, maszynopisy ) .....	29
2. Opowieści gwarowe.....	39
3. Wspomnienia .....	39
4. Utwór dramatyczny.....	39
5. Publicystyka .....	41
II. OPRACOWANIA .....	43
1. Źródła.....	43
2. Artykuły i fragmenty.....	44
Wykaz zamieszczonych wierszy i ilustracji.....	51



## PRZEDMOWA

W 1995 roku minęła 55-ta rocznica śmierci Jana Gajzlera - poety, leśnika, pedagoga, autora urzekających wierszy o regionie kieleckim.

Życiem i twórczością poety zajmowano się okazjonalnie, fragmentarycznie. W latach 60-tych i późniejszych ukazało się kilka mniejszych lub większych artykułów, m.in. pióra Witolda Wigury, Teresy Łęckiej, Stanisława Barańskiego, Ireneusza Dulęby. Franciszkowi, Gładyszowi nauczycielowi i fotografikowi z Suchedniowa, zawdzięcza się zebranie pamiątek i tworzenie dokumentacji fotograficznej.

Obszerniejszy szkic, dotyczący Jana Gajzlera zamieściła Kazimiera Zapałowa w publikacji „Pisarze regionu świętokrzyskiego”, wydanej w Kielcach w 1983 roku. Krzysztof Kąkolewski, spokrewniony z poetą, w „Dzienniku tematów” z roku 1984 poświęcił mu osobisty rozdział, zatytułowany „Rok białych kwiatów”. Sylwetką piewcy Krainy Gór Świętokrzyskich zainteresował się także reżyser Józef Wierzba z Kielc. W roku 1985 zrealizowany został film dokumentalny wg reżyserii Ireneusza Dulęby i Józefa Wierzby pt. „Lirnik Świętokrzyski”. W filmie wykorzystano wywiad z córką Gajzlera, p. Marią Jakubowską, fragmenty wierszy poety i fotografie rodzinne.

Twórczość Jana Gajzlera nie została dotychczas w całości opublikowana. Część utworów ukazała się na łamach prasy przedwojennej i powojennej. Wiersze poety i ich fragmenty cytowali również autorzy przewodników turystycznych, regionaliści, literatu-  
roznawcy.

Niniejsze zestawienie bibliograficzne jest próbą zebrania możliwie kompletnych informacji dotyczących życia i twórczości Jana Gajzlera.

Materiały zostały zebrane na podstawie:

- Bibliografii Kielecczyny 1945-1964 w oprac. Reginy Stupakowej,
- Bibliografii województwa kieleckiego za rok 1981 w oprac. Ludmiły Kowalczyk-Mroczkowskiej,
- Bibliografii województwa kieleckiego 1982-1983 w oprac. Elżbiety Stec,
- Bibliografii terytorialnej województwa kieleckiego do roku 1945 oraz za lata 1965 - 1980, 1984-1995 znajdującej się w kartotekach Działu Informacyjno-Bibliograficznego Wojewódzkiej Biblioteki Publicznej,

- Bibliografii zawartości „Gazety Kieleckiej” z lat 1918-1939 w oprac. Grażyny Malejki-Zajac,
- Polskiej Bibliografii Literackiej 1944-1985,
- Bibliografii Zawartości Czasopism 1947-1995 ( nr 10 ),
- Księgozbioru regionalnego WBP,
- Czasopism regionalnych znajdujących się w zbiorach WBP w Kielcach, uzupełnionych przez tytuły znajdujące się w zbiorach Biblioteki WSP w Kielcach, a także przeglądane w Bibliotece Narodowej i Bibliotece Jagiellońskiej.

Skorzystano także z materiałów nie publikowanych udostępnionych przez Kazimierę Zapałową - kier. Muzeum Lat Szkolnych Stefana Żeromskiego oraz zbiorów rodzinnych udostępnionych przez Krzysztofa Kąkolewskiego za pośrednictwem redaktora Longina Kaczanowskiego. Osobom tym, szczególnie p. Kazimierze Zapałowej składamy wyrazy podziękowania za okazaną pomoc i życzliwość.

Materiały usystematyzowano następująco:

#### I. Twórczość

##### 1. Wiersze

- Wiersze publikowane w różnych zbiorach i czasopismach
- Wiersze nie publikowane ( rękopisy, maszynopisy )

##### 2. Opowieści gwarowe

##### 3. Wspomnienia

##### 4. Utwór dramatyczny

##### 5. Publicystyka

#### II. Opracowania

##### 1. Źródła

##### 2. Artykuły i fragmenty

Bibliografię ułożono alfabetycznie. W rozdziale „Wiersze publikowane w różnych zbiorach i czasopismach” w obrębie poszczególnych opisów zastosowano układ chronologiczny.

Zbieranie materiałów zakończono w marcu 1996 roku.



## WSTĘP

**Jan Gajzler** urodził się 4 maja 1891 roku w Suchedniowie w rodzinie urzędniczej jako najmłodsze dziecko Bronisława i Marianny z Bąbińskich. Po kilkuletniej nauce w rodzinnej miejscowości, w latach 1904-1905, uczęszczał do Szkoły Handlowej Edwarda Rontalera w Warszawie, a później do kieleckiej Szkoły Handlowej, którą ukończył w roku 1910. Studia filologiczne i historyczne podjął na Uniwersytecie Jagiellońskim w latach 1911-1913. Przerwał je z przyczyn materialnych. Bracia Feliks i Edmund skierowali przyszłego poetę na praktykę rolną do jednego z większych majątków ziemskich. Z zamiłowania literat i poeta - talent poetycki i uzdolnienia do rysunków i malarstwa zdradzał od wczesnej młodości - nie był zainteresowany rolnictwem, toteż po kilku posadach na stanowisku rządcy folwarków musiał ten fach porzucić.

W roku 1918 założył rodzinę. Aby ją utrzymać, podejmował różne prace, często zmieniał miejsce zamieszkania. Gajzlerowie przebywali w Suchej Beskidzkiej, następnie w Zawiszynie k. Warszawy. W roku 1923 jako sekretarz nadleśnictwa osiadł w Zagórzku koło Kłobucka, gdzie był jednocześnie wykładowcą języka polskiego i literatury w istniejącej tam wówczas szkole średniej dla leśników. Tam powstały najpiękniejsze utwory poetyckie Gajzlera : „Sonety świętokrzyskie”, wiersze o tematyce religijnej, jak: „Majowe Nabożeństwo”, „Podniesienie”, „Na Matkę Boską Zielną” i inne, jak również ludowe opowieści gwarowe, m.in. „O Świętym Buku co go ścion Tumek Łakumiec z Klonowa” - wszystkie związane z regionem świętokrzyskim. W roku 1935 wraz z rodziną przeniósł się do Radomia, gdzie podjął pracę w Dyrekcji Lasów Państwowych. W tym czasie nawiązał bliską współpracę z redakcją kieleckiego czasopisma regionalnego „Radostowa”, w którym publikował niektóre ze swoich wierszy.

W 1939 roku (8 maja) umiera żona Gajzlera - Maria. Od tej pory poeta czuje się samotny, opuszczony, oddala się od rodziny, nie jest w stanie opiekować się dziećmi. Do samotności i rozpacz dołączyła nieuleczalna choroba - rak gardła. Z radomskiego szpitala w stanie bardzo ciężkim zabrała go w rodzinne strony do Suchedniowa córka, Maria. Tu 6 kwietnia 1940 roku w domu swoich teściów, Marusieńskich, umiera. Pochowany został na cmentarzu parafialnym w Suchedniowie.

Przyroda Gór Świętokrzyskich, kształtowała jego osobowość i wywarła duży wpływ na jego twórczość poetycką. Dużo miejsca w swoich utworach poświęcił umiłowanej przez siebie Puszczy Jodłowej oraz drzewom i roślinności. Jest także autorem krótkich wierszyków opisujących zapamiętane szczegóły krajobrazu, zwanych akwarelkami. Akwarelki pisał i akwarelki malował. Podobno był większym mistrzem pędzla niż pióra. Kolorowymi akwarelkami udekorowane były ściany wszystkich pokoi w domu w Zagórzcu. Niestety, wszystko w czasie wojny przypadło. Zachowała się tylko jedna akwarelka - Staw w Berezowie - będąca wspomnieniem widoku na Staw Berezowski w Suchedniowie. Najpiękniejsze, najbardziej osobiste liryki poświęcił Gajzler ukochanej kobiecie, żonie, matce trojga jego dzieci, Marii Marusińskiej. Był wielbicielem twórczości Stefana Żeromskiego, co znalazło wyraz w wielu jego utworach, m.in. w wierszu „Cieniom Stefana Żeromskiego”.

Jan Gajzler nie wszedł do kanonu polskiej literatury. Nie wydał tomu swoich wierszy, zresztą nawet o to nie zabiegał. Większość zachowanych poetyckich utworów Jan Gajzlera powstała w latach 1918-1938. Tylko niewielka ich część była publikowana, niektóre znane były tylko najbliższej rodzinie i przyjaciołom. Pierwsze publikowane wiersze Gajzlera pochodzą z marca 1922 roku, a drukowane były w krakowskim czasopiśmie dla młodzieży „Płomienie”, następne w roku 1925 w „Gazecie Kieleckiej”. Znacznie więcej utworów Gajzlera opublikował miesięcznik „Radostowa”, zamieszczał je także „Przegląd Tygodniowy” wydawany w Kielcach w latach 1926-1928. Utwory Gajzlera ukazywały się również w specjalistycznym czasopiśmie leśników „Echa Leśne”, sporadycznie w innych czasopismach.

W czterdziestą rocznicę śmierci poety w roku 1980 staraniem Muzeum Lat Szkolnych Stefana Żeromskiego w Kielcach ukazał się druk bibliofilski „Cudne Świętokrzyskie”. W tym samym roku Zarząd Wojewódzki Ligi Ochrony Przyrody w Kielcach wydał techniką małej poligrafii zbiorek wierszy pt. „Sonety świętokrzyskie i inne utwory wybrane”. Poświęcono mu też tom trzeci „Ogólnej i regionalnej ochrony przyrody”, w którym zamieszczono materiały z sesji popularnonaukowej, zorganizowanej w 1980 roku w Suchedniowie.

## **WYKAZ WYKORZYSTANYCH CZASOPISM**

*Biuletyn Kwartalny Radomskiego Towarzystwa Naukowego*, Radom  
*Echa Leśne*, Warszawa  
*Echo Dnia*, Kielce  
*Gazeta Kielecka* [sprzed II wojny światowej], Kielce  
*Gazeta Kielecka* [po II wojnie światowej], Kielce  
*Gazeta Skarżyska*, Skarżysko-Kamienna  
*Gazeta Suchedniowska*, Suchedniów  
*Głos Radomski*, Radom  
*Ikar. Informator Kulturalno-Artystyczny Kielecczyny*, Kielce  
*Jedle. Materiały szkoleniowo-informacyjne*, Kielce  
*Kalendarz Lubelski*, Lublin  
*Kieleckie Studia Filologiczne*, Kielce  
*Młoda Polska. Wyd. Częstochowskie*, Częstochowa  
*Nad Wartą NW*, [miesięczny dod. *Gazety Częstochowskiej*], Częstochowa  
*Nasze Słowo*, Skarżysko-Kamienna  
*Ogólna i Regionalna Ochrona Przyrody. Materiały informacyjno - szkoleniowe*,  
Kielce  
*Płomienie*, Kraków  
*Przegląd Tygodniowy*, Kielce  
*Przemiany*, Kielce  
*Przyroda Polska*, Warszawa  
*Radostowa*, Kielce  
*Rocznik Muzeum Narodowego w Kielcach*, Kraków ; Wrocław  
*Rocznik Świętokrzyski*, Warszawa ; Kraków  
*Słowo Ludu*, Kielce  
*Studia Humanistyczne*, Kielce  
*Studia Kieleckie*, Kielce  
*Sylwan*, Warszawa  
*Wierchy*, Warszawa  
*Za i Przeciw. Wyd.B. Świętokrzyski Tygodnik Ilustrowany*, Kielce ; Radom

*Zeszyty Kieleckie, Łódź*

*Zeszyty Suchedniowskie, Suchedniów*

*Ziemia Kielecka, Kielce*

*Ziemia Kielecka. Jednodniówka wydana przez Radostową z okazji pobytu Marsz.*

*E. Śmigłego-Rydza w Czarncy i Kielcach w dniu 16 października 1937 r., Kielce*

WBP Kielce



*Jan Gajzler w wieku dojrzałym*

*(Fot. Franciszek Gładysz)*

## **CIENIOM STEFANA ŻEROMSKIEGO**

*Byłeś jak słup ognisty - i jak błyskawica -  
od popiołów Powstania - do Niepodległości !*

---

*w złą szarugę, gdy mgłą się owija Łysica,  
zamknąłeś władne oczy, śmiertelnie znużone.  
- Jakżeś to rodnych odszedł gór, pińczowskich włości ?  
- toć w Wyrwach staje wielki Dwór, na widną stronę  
obrócony, z bukowych - jodlanych światów  
na głuchą moc wiązany... sam w wysokim lesie  
znaczyłeś co najgrubszy modrzew na przyciesie ...  
Jakże to z tych wysokich, nieodgadłych światów  
dojrzyysz krwawych karczunków na pustkach Wygnanki ?*

---

*... w przedwiośnie, gdy po lasach zakwitną sasanki  
i kaczeńce rozszlącą świętokrzyskie strony,  
spotykać Cię będziemy na rozstajnych drogach,  
na powstańczych mogiłach i chałupnych progach -  
... w całą Polskę se pójdziesz - słońcem prześwietlony -  
a z Tobą pójdzie rzesza : Twym duchem ogromni  
oracze głaznych pustek i ludzie bezdomni ...*

---

*Odszedłeś ku blademu, jesiennemu niebu -  
nakryto Cię szkarłatem i chryzantem bielą ...  
- a przecie się doczekasz innego Pogrzebu,  
że Ci chłopcy kieleckie słomą wóz wyścielą,  
sielne chłopcy z Mąchocic, z Porąbek, z Wilkowa,  
a na trumnę Ci patrzy dać cisowe wieko,  
wieniec z chojny, jarząbka, modrzewia i jedli -  
- i żeby Cię tak wieźli pomalu - daleko -  
żeby Cię ze śpiewaniem pod Łysicę wiedli - - -  
... cała Polska niech stanie, zaszlocha i jęknie !  
i otworzy się puszcza Łysogór jodłowa -  
i zaszumi... a święty jeleń w progu klęknie.*

*Listopad 1925 r.*

# I. TWÓRCZOŚĆ

## 1. WIERSZE

### WIERSZE PUBLIKOWANE W RÓŻNYCH ZBIORACH I CZASOPISMACH

1. **Cudne Świętokrzyskie** / [wybrała, przygot. i wstępem opatrzyła Kazimiera Zapałowa]. - Kielce : Muzeum Lat Szkolnych Stefana Żeromskiego, 1980. - 16 s., 1 portr. ; 23 cm

Druk bibliofilski - zawiera 8 wierszy poety, faksymile dwóch listów (Jana Gajzlera do Stefana Żeromskiego i odpowiedź), fotokopię autografu wiersza „Na szczyt Łysicy” i portret poety.

2. **Sonety świętokrzyskie i inne utwory wybrane** / [oprac. Stanisław Barański i in.] ; Liga Ochrony Przyrody. Zarząd Wojewódzki w Kielcach : Polskie Towarzystwo Leśne. Zarząd Wojewódzki w Kielcach. - Kielce : LOP ZW : PTL ZW, 1980. - 52 s., 1 portr. ; 21 cm

Zbiór wierszy zebranych z okazji Sesji poświęconej Janowi Gajzlerowi w czterdziestą rocznicę śmierci, pod hasłem „Jan Gajzler - żarliwy piewca przyrody krainy Gór Świętokrzyskich”. (Suchedniów, 15.VI.1980r., Materiały szkoleniowe).

**Utwory Jana Gajzlera** zob. Ogólna i Regionalna Ochrona Przyrody. Cz. 2 = poz. 246.

---

3. **„A kiedy będziesz znowu”** // W: Kąkolewski Krzysztof. Dziennik tematów. - Warszawa, 1984. - S. 323

4. **Akwarelki świętokrzyskie.** *Gazeta Kielecka* 1925 nr 71 s.3.

Z cyklu: „Pieśń o Łysogórze”.

Cykl sześciu miniatur poetyckich opisujących „Kapliczkę”, „Jarzębinę”, „Krajobraz”, „Staw”, „Wieś”, „Łysicę”.

5. **Akwarelki świętokrzyskie** // W: Gajzler Jan. *Cudne Świętokrzyskie* / [wybrała, przygot. i wstępem opatrzyła Kazimiera Zapałowa]. - Kielce, 1980. - S. [13] „Kapliczka”, „Krajobraz”, „Wieś”.

6. **Baśń o Łysej Górze.** *Radostowa* 1938 nr 5-6 s. 96-97.

Toż : pod tyt. **„Pieśń o Łysej Górze”** // W: Gajzler Jan. *Sonety świętokrzyskie i inne utwory wybrane* / [oprac. Stanisław Barański i in.]. - Kielce, 1980. - S. 40-42. \* *Ogólna i Regionalna Ochrona Przyrody. Materiały informacyjno-szkoleniowe* 1987 t. 3 s. 57-59.

Z cyklu: „Z legend Łysogór”.

7. **Baśń o Świętym Jeleniu.** *Radostowa* 1937 nr 11-12 s. 194-195.

Toż : // W: Gajzler Jan. *Sonety świętokrzyskie i inne utwory wybrane* / [oprac. Stanisław Barański i in.]. - Kielce, 1980. - S. 43-45. \* *Ogólna i Regionalna Ochrona Przyrody. Materiały informacyjno-szkoleniowe* 1987 t. 3 s. 60-61.

Z cyklu: „Z legend Łysogór”.

8. **Boże Narodzenie.** *Radostowa* 1937 nr 11-12 s. 193.

Z cyklu: „Wieś”.

9. **Bór.** *Płomienie* 1922 nr 10-11 s. 80-81.

Toż : *Przegląd Tygodniowy* 1926 nr 2 s.2. \* *Radostowa* 1936 nr 4 s. 42 \* Gajzler Jan. *Sonety świętokrzyskie i inne utwory wybrane* / [oprac. Stanisław Barański i in.]. - Kielce, 1980. - S. 11. \* *Ogólna i Regionalna Ochrona Przyrody. Materiały informacyjno- szkoleniowe* 1987 t. 3 s. 40.

Z cyklu: „Sonety świętokrzyskie”.

10. **Brzozy** // W: Gajzler Jan. *Sonety świętokrzyskie i inne utwory wybrane* / [oprac. Stanisław Barański i in.]. - Kielce, 1980. - S. 10

Toż : *Ogólna i Regionalna Ochrona Przyrody. Materiały informacyjno-szkoleniowe* 1987 t. 3 s. 39.

Z cyklu: „Sonety”.

11. **Buk.** *Płomienie* 1922 nr 14-16 s. 113.

Toż : *Przegląd Tygodniowy* 1926 nr 8 s. 2. \* Gajzler Jan. *Cudne Świętokrzyskie* / [wybrała, przygot. i wstępem opatrzyła Kazimiera Zapałowa ]. - Kielce, 1980. - [ S.11]. \* Gajzler Jan. *Sonety świętokrzyskie i inne utwory wybrane* / [ oprac. Stanisław Barański i in.]. - Kielce, 1980. - S. 13. \* Kąkolewski Krzysztof. *Dziennik tematów.* - Warszawa, 1984. - S. 311. \* *Ogólna i Regionalna Ochrona Przyrody. Materiały informacyjno-szkoleniowe* 1987 t. 3 s. 41.

Z cyklu: „Sonety świętokrzyskie”.

12. **Chaty.** // W: Gajzler Jan. *Sonety świętokrzyskie i inne utwory wybrane* / [oprac. Stanisław Barański i in.]. - Kielce, 1980. - S. 29

Toż : *Ogólna i Regionalna Ochrona Przyrody. Materiały informacyjno-szkoleniowe* 1987 t. 3 s. 50.

Z cyklu: „Wieś”.

13. **Chrystus Frasobliwy.** *Przegląd Tygodniowy* 1926 nr 11 s. 2.

14. **Cieniom Stefana Żeromskiego.** *Gazeta Kielecka* 1926 nr 11 s. 1.

Toż : // W: *Antologia współczesnej liryki świętokrzyskiej* / zebrał i przygot. do druku Jan Maria Gisges. - Kielce, 1947. - S. 21-22. \* *Słowo Ludu. Magazyn Niedzielny* 1964 nr 259 s. 4. \* *Kalendarz Lubelski* 1970 s. 230. \* Gajzler Jan. *Sonety świętokrzyskie i inne utwory wybrane* / [ oprac. Stanisław Barański i in.]. - Kielce, 1980. - S. 27-28. \* *Ogólna i Regionalna Ochrona Przyrody. Materiały informacyjno-szkoleniowe* 1987 t. 3 s. 49.



Fragm. // W: Wachowicz Barbara. Ziemia uroczna Stefana Żeromskiego. - Kraków, 1975. - S. [13]. \* Pilich Maria, Pilich Przemysław. Ziemia Kielecka : panorama turystyczna. - Warszawa, 1979. - S. 179. \* *Nad Wartą*. Dodatek *Gazety Częstochowskiej* 1986 nr 11-375 s. 4, il. \* *Gazeta Kielecka* 1994 nr 155 s.9.

Wiersz napisany dla uczczenia pamięci Stefana Żeromskiego w listopadzie 1925 roku w pięć dni po śmierci pisarza.

15. **Dmuchawce**. *Przyroda Polska* 1980 nr 10 s. 27.

Toż // W: Gajzler Jan. Sonety świętokrzyskie i inne utwory wybrane / [oprac. Stanisław Barański i in.]. - Kielce, 1980. - S. 37. \* *Ogólna i Regionalna Ochrona Przyrody. Materiały informacyjno- szkoleniowe* 1987 t. 3 s. 54.

16. **Do przyjaciół moich** // W: Cudne Świętokrzyskie / [ wybrała, przygot. i wstępem opatrzyła Kazimiera Zapałowa ]. - Kielce, 1980. - S. [6]

Toż : *Nad Wartą*. Dodatek *Gazety Częstochowskiej* 1986 nr 11-375 s. 4. \* Jazdżyński Wiesław. Laurowo i ciemno. - Łódź, 1995. - S. 194

Z cyklu: „Z legend świętokrzyskich”.

17. **Drzewa Łysogór**. *Płomienie* 1922 nr 14-16 s. 113.

Toż : *Przegląd Tygodniowy* 1926 nr 9 s. 2. \* *Przyroda Polska* 1980 nr 10 s. 27. \* Gajzler Jan. Sonety świętokrzyskie i inne utwory wybrane / [oprac. Stanisław Barański i in.]. - Kielce, 1980. - S. 7. \* *Ogólna i Regionalna Ochrona Przyrody. Materiały informacyjno-szkoleniowe* 1987 s. 38.

Z cyklu: „Sonety świętokrzyskie”.

18. **Dzień w Klonowie**. *Płomienie* 1922 nr 14-16 s. 113.

Toż : *Młoda Polska*. Wyd. Częstochowskie 1934 nr 1 (sierpień). \* *Przemiany* 1980 nr 7 s. 27. \* Gajzler Jan. Sonety świętokrzyskie i inne utwory wybrane / [oprac. Stanisław Barański i in.]. - Kielce, 1980. - S. 18. \* *Ogólna i Regionalna Ochrona Przyrody. Materiały informacyjno-szkoleniowe* t. 3 s. 43.

Z cyklu: „Sonety świętokrzyskie”.

19. **Echa leśne**. *Echa Leśne* 1936 nr 11 s. 3.

Toż : *Radostowa* 1937 nr 5 s. 83. \* Gajzler Jan. Sonety świętokrzyskie i inne utwory wybrane / [oprac. Stanisław Barański i in.]. - Kielce, 1980. - S. 25. *Ogólna i Regionalna Ochrona Przyrody. Materiały informacyjno-szkoleniowe* 1987 t. 3 s. 47-48.

Fragm. // W: Pisarze regionu świętokrzyskiego / pod. red. Jana Paclawskiego. Seria 1 [T.] 1. - Kielce, 1983. - S. 71-72. \* *Nad Wartą*. Dodatek *Gazety Częstochowskiej* 1986 nr 11-375 s. 4, il.

Z Żeromskiego - Syntezy. II.

O tragicznej śmierci kapitana Rymwida, bohatera znanego opowiadania S. Żeromskiego i poszukiwaniu drzewa z czarną kulką powstańcą.

## KIELCE W ŚNIEGU

*Śnieg umila, wybiela najdroższe zakątki  
szkolnych miast, starych domów, dzieciństwa ogrodów...  
- w pierwszym śniegu się jawią jak dziwaczne świątki,  
jak święte Mikołaje w czapach z białych puchów, - -  
w zimnym srebrze księżyców i w rozświetli wschodów  
wyciągają w dal śniegów długie białe ręce -  
i z dali przygarniają wspomnienia dziecięce - -  
i są jak święte kraje czystych, białych duchów .....*

*... W puchowy, śnieżny ranek lubię iść ulicą,  
co od starej Katedry opada pochyło  
wydeptanych chodników stromą ślizgawicą  
ku cichym, ośnieżonym alejom ogrodu ...  
- - wszystko tu jeszcze żyje, com szeptał zamłodu  
z kasztanów rozkwitnionych w kwietniu wirydarzem -  
wszystko ku mnie wróciło i w śniegach ożyło ....  
... i nie wiem sam - czy idę, wspominam - czy marzę, - -  
aż mnie inny świat wspomnień zbudzi ... pod cmentarzem .....*

*... Kadzielnia mi się białym uśmiechnie pagórkami,  
wzgórz i lasów dalekich niebieskim grzebieniem - -  
- jakbym wracał ze szkoły kamiennym podwórkiem,  
na cichej, utajonej w ogrodach uliczce,  
gdzie wszystko jest dzieciństwa czarem i wspomnieniem :  
krzyczy chodnik z piaskowca, wydeptane schody,  
stary parkan, znajome na tyłach ogrody -  
i kwiatek pelargonii w okiennej doniczce .... ..*

*Wędruję sobie cicho po kieleckim śniegu,  
obok SZKOŁY się przemknę - pokorny i cichy ...  
- - tu nas młodość w płomiennym równała szeregu  
i krew lała po brzegi w młodych serc kielichy ..  
- - jakżem dzisiaj daleki, zimny i nieczuły - -  
ledwie wspomnień urokiem czytam i zgaduję  
tamten świat, co dziś czarem niepowrotnym truje  
świat zblakły - zagrzebany w długich lat namuły .....*

*... Wieczorem księżyc wstanie nad Katedry wieżą, -  
pochyły, cichy placyk w srebrnym blasku zaśnie ...  
- - z jasnej tarczy zegara godziny uderzą -  
i będą mnie - wędrowca - odprowadzać długo, -  
aż mi się białe śniegi w nowe zmienią baśnie,  
a K I E L C E snem się staną i świetlaną smugą .....*

20. **Echo** // W: Gajzler Jan. Sonety świętokrzyskie i inne utwory wybrane / [oprac. Stanisław Barański i in.]. - Kielce, 1980. - S. 31

Toż : *Ogólna i Regionalna Ochrona Przyrody. Materiały informacyjno-szkoleniowe* 1987 t. 3 s. 51.

Z cyklu : „Wieś”.

21. **Głóg** // W: Gajzler Jan. Sonety świętokrzyskie i inne utwory wybrane / [oprac. Stanisław Barański i in.]. - Kielce, 1980. - S. 35-36

Toż : *Ogólna i Regionalna Ochrona Przyrody. Materiały informacyjno-szkoleniowe* 1987 t. 3 s. 53.

22. **Gołoborze**. *Płomienie* 1922 nr 14-16 s. 113.

Toż : *Przegląd Tygodniowy* 1926 nr 9 s. 2. \* *Przyroda Polska* 1980 nr 10 s. 27. \* Gajzler Jan. Sonety świętokrzyskie i inne utwory wybrane / [oprac. Stanisław Barański i in.]. - Kielce, 1980. - S. 15. \* *Ogólna i Regionalna Ochrona Przyrody. Materiały informacyjno-szkoleniowe* 1987 t. 3 s. 42.

Z cyklu: „Sonety świętokrzyskie”.

23. **Jarzębina**. *Gazeta Kielecka* 1925 nr 71 s. 3.

Z cyklu: „Pieśń o Łysogórach. Akwarelki świętokrzyskie”.

24. **Kapliczka**. *Gazeta Kielecka* 1925 nr 71 s. 3.

Toż // W: Pisarze regionu świętokrzyskiego / pod red. Jana Paclawskiego. Seria 1 [T.] 1. - Kielce, 1983. - S. 73. \* *Nad Wartą*. Dodatek *Gazety Częstochowskiej* 1986 nr 11- 375 s. 4.

Z cyklu: „Pieśń o Łysogórach. Akwarelki świętokrzyskie”.

25. **Kielce**. *Gazeta Kielecka* 1926 nr 15 s. 2.

Toż : *Radostowa* 1937 nr 1 s. 8-9. \* *Studia Humanistyczne* 1995 t. 5 s. 119-120.

Fragm. // W: Strasz-Cirlić Danuta, Siudowski Jan. Kielce. - Warszawa, 1968. - S.11. \* Zapałowa Kazimiera. Muzeum Lat Szkolnych Stefana Żeromskiego : przewodnik. - Kraków, [1983]. - S. 5. \* Mijas Stanisław. W krainie Żeromskiego : literacki przewodnik po Kielcach i okolicy. - Kielce, 1987. - S. 5

26. **Kielce w śniegu**. *Gazeta Kielecka* 1926 nr 100 s. 3.

Toż : *Radostowa* 1938 nr 1 s. 4.

Fragm. // W: Mijas Stanisław . W krainie Żeromskiego : literacki przewodnik po Kielcach i okolicy. - Kielce, 1987. - S. 126

27. **Krajobraz** . *Gazeta Kielecka* 1925 nr 71 s. 3.

Z cyklu: „Pieśń o Łysogórach. Akwarelki świętokrzyskie”.

28. **Łysica**. *Gazeta Kielecka* 1925 nr 71 s. 3.

Toż : *Studia Kieleckie* 1994 nr 1/84 s. 85.

Z cyklu: „Pieśń o Łysogórach. Akwarelki świętokrzyskie”.

29. **Modrzewie.** *Radostowa* 1936 nr 1 s. 5.

Toż // W: Antologia współczesnej liryki świętokrzyskiej / zebrał i przygot. do druku Jan Maria Gisges. - Kielce, 1947. - S. 20. \* Gajzler Jan. Cudne Świętokrzyskie / [wybrała, przygot. i wstępem opatrzyła Kazimiera Zapałowa]. - Kielce, 1980. - S. [12].\* Gajzler Jan. Sonety świętokrzyskie i inne utwory wybrane / [oprac. Stanisław Barański i in.]. - Kielce, 1980. - S. 9. \* *Ogólna i Regionalna Ochrona Przyrody. Materiały informacyjno-szkoleniowe* 1987 t. 3 s. 39. \* *Studia Kieleckie* 1994 nr 1/81 s. 85.

Z cyklu: „Pieśń o Łysogórach”.

Opis rezerwatu boru modrzewiowego na Górze Chełmowej w Łysogórach.

30. **Na oczach i na czole...** *Wierchy* 1954 t. 23 s. 141.

W artykule Jana Pazdura „Góry Świętokrzyskie”.

31. **Na Pasterkę.** *Radostowa* 1937 nr 11-12 s. 193.

Z cyklu: „Wieś”.

32. **Na szczyt Łysicy.** *Płomienie* 1922 nr 10-11 s. 80.

Toż : *Przegląd Tygodniowy* 1926 nr 1 s. 2. \* *Radostowa* 1936 nr 6 s. 62. \* Gajzler Jan. Cudne Świętokrzyskie / [wybrała, przygot. i wstępem opatrzyła Kazimiera Zapałowa]. - Kielce, 1980. - S. [15]. \* Gajzler Jan. Sonety świętokrzyskie i inne utwory wybrane / [oprac. Stanisław Barański i in.]. - Kielce, 1980. - S. 8. *Ogólna i Regionalna Ochrona Przyrody. Materiały informacyjno-szkoleniowe* 1987 t. 3 s. 38.

Fragm. *Studia Kieleckie* 1994 nr 1/81 s. 83.

Z cyklu: „Sonety świętokrzyskie”.

33. **Na Ś-tej Katarzynie.** *Płomienie* 1922 nr 10-11 s. 80.

Toż : *Przegląd Tygodniowy* 1926 nr 2 s. 2. \* *Radostowa* 1936 nr 4 s. 42.

Toż pod tyt. „**Na Świętej Katarzynie**” // W: Gajzler Jan. Sonety świętokrzyskie i inne utwory wybrane / [oprac. Stanisław Barański i in.]. - Kielce, 1980. - S. 22. \* *Ogólna i Regionalna Ochrona Przyrody. Materiały informacyjno - szkoleniowe* 1987 t. 3 s. 45.

Z cyklu: „Sonety świętokrzyskie”.

34. **O Obarze i drugim jednym - i co im się raz w puszczy przywidziało...**

*Radostowa* 1937 nr 2 s. 23-26, il.

Z cyklu „Świętokrzyskie opowieści gwarowe”.

35. **O świętym buku, co go ścion Tumek Łakumiec z Klonowa.** *Głos Radomski* 1925 nr 32.

Toż : *Radostowa* 1937 nr 1 s. 5-8, il.

Toż pod tyt. „**O świętym buku, co go ścion Tumek Łakumiec z Klonowa**” // W: Gajzler Jan. Sonety świętokrzyskie i inne utwory wybrane / [oprac. Stanisław Barański i in.]. - Kielce, 1980. - S. 50-52. \* *Ogólna i Regionalna Ochrona Przyrody. Materiały informacyjno- szkoleniowe* 1987 t. 3 s. 66-69.

Z cyklu: „Świętokrzyskie opowieści gwarowe”.

## **POKUTNIK**

*U stóp wyniosłej Łysej Góry -  
z dawna kamienny klęczący mąż -  
i na klasztoru szare mury  
martwą żrenicą patrzy wciąż ...*

*Splecione ma na piersiach ręce,  
w których różańca zwija sznur -  
i patrzy w cichej, niemej męce  
na krzyż, co błyszczy pośród chmur ...*

*Czoło ustraja mu w welony  
poranna mgła wsrająca z łąk - - -  
on klęczący w klasztor zapatrzony,  
jak symbol pokutniczych mąk ...*

*Podobno, jak wieść gminna głosi,  
w grzechu młodości pędził czas  
i łaski Niebios teraz prosi,  
za karę w zimny zmienion głaz ...*

*Na ciężką jednak, srogą karę  
skazał go w gniewie swoim Bóg,  
bo - jak legendy głoszą stare -  
musi on przejść świątyni próg ...*

*I tak owiana podaną mrokiem  
kamienna postać ta co rok  
z utkwionym w krzyż błyszczącym wzrokiem  
ku klasztorowi daje krok ...*

*Aż wreszcie kończąc swe cierpienia,  
gdy do kaplicy dojdzie krat -  
według legendy owej brzmienia -  
w odmęty mgławic runie świat ...*

36. **Ogród miejski w Kielcach.** *Przegląd Tygodniowy* 1926 nr 6 s. 2.

Toż : *Radostowa* 1937 nr 2 s. 22-23. \* *Ziemia Kielecka* 1957 nr 5 s. 7. \* *Przemiany* 1980 nr 7 s. 22. \* Gajzler Jan. *Sonety świętokrzyskie i inne utwory wybrane* / [oprac. Stanisław Barański i in.]. - Kielce, 1980. - S. 23. \* *Nad Wartą.* Dodatek *Gazety Częstochowskiej* 1986 nr 11-375 s. 4, il. \* *Ogólna i Regionalna Ochrona Przyrody. Materiały informacyjno-szkoleniowe* 1987 t. 3 s. 46.

Fragm. *Studia Humanistyczne* 1995 t. 5 s. 120.

Z Żeromskiego - Syntezy. I.

Opis spotkania Marcina Borowicza z Birutą z „Syzyfowych prac” Stefana Żeromskiego. Wspomina też poeta swoje młode lata i spacerunki po kieleckich alejkach i parku.

37. **Pokutnik.** *Za i Przeciw.* Wyd.B. *Świętokrzyski Tygodnik Ilustrowany* 1959 nr 50 s. 15.

Toż // W: Pilich Maria, Pilich Przemysław. *Ziemia Kielecka : panorama turystyczna* . - Warszawa, 1979. - S. 81. \* Gajzler Jan. *Sonety świętokrzyskie i inne utwory wybrane* / [oprac. Stanisław Barański i in.]. - Kielce, 1980. - S. 38. \* Kąkolewski Krzysztof. *Dziennik tematów.* - Warszawa, 1984. - S. 309-310. \* *Ogólna i Regionalna Ochrona Przyrody. Materiały informacyjno-szkoleniowe* 1987 t. 3 s. 55. \* Rękopis w zbiorach Miejskiej Biblioteki Publicznej w Suchedniowie.

Z cyklu: „Z legend świętokrzyskich”.

Dot. kamiennej figury św. Emeryka stojącej w Słupi Nowej na skraju Puszczy Jodłowej.

38. **Popioły.** *Radostowa* 1937 nr 8 s. 114.

Toż : *Słowo Ludu. Magazyn Niedzielnny* 1964 nr 258 s. 1. \* *Przemiany* 1980 nr 7 s. 27. \* Gajzler Jan. *Cudne Świętokrzyskie* / [wybrała, przygot. i wstępem opatrzyła Kazimiera Zapałowa]. - Kielce, 1980. - S. [14]. \* Gajzler Jan. *Sonety świętokrzyskie i inne utwory wybrane* / [oprac. Stanisław Barański i in.]. - Kielce, 1980. - S. 26. \* *Ogólna i Regionalna Ochrona Przyrody. Materiały informacyjno-szkoleniowe* 1987 t. 3 s. 48. \* *Ikar. Informator Kulturalno-Artystyczny Kielecczyzny* 1995 nr 12 s. 32.

Fragm. *Nad Wartą.* Dodatek *Gazety Częstochowskiej* 1986 nr 11-375 s. 4, il.

Z Żeromskiego - Syntezy. III.

Wyraz wzruszenia związanego z lekturą „Popiołów” Stefana Żeromskiego.

39. **Przedśpiew** // W: Gajzler Jan. *Sonety świętokrzyskie i inne utwory wybrane* / [oprac. Stanisław Barański i in.]. - Kielce, 1980. - S. 14

Toż : *Ogólna i Regionalna Ochrona Przyrody. Materiały informacyjno - szkoleniowe* 1987 t. 3 s. 41.

Z cyklu : „Sonety świętokrzyskie”.

40. **Przedwiośnie** // W: Gajzler Jan. *Sonety świętokrzyskie i inne utwory wybrane* / [oprac. Stanisław Barański i in. ] . - Kielce, 1980. - S. 20.

Toż : *Ogólna i Regionalna Ochrona Przyrody. Materiały informacyjno-szkoleniowe* 1987 t. 3 s. 44.

Z cyklu: „Sonety świętokrzyskie”.

41. **Przez kwietne łąki w cudny ogród szła** // W: Kąkolewski Krzysztof. *Dziennik tematów.* - Warszawa, 1984. - S. 317

Toż : *Gazeta Skarżyska* 1994 nr 19 s. 8.

## **SIERPIEŃ 1914 ROKU W KIELECKIM**

Zadudniły rosyjskie armaty -  
przechrztały kozackie czambuły -  
białym pyłem się w marszu zasnuły ...

.....  
- Drogo - wstęgo, co idziesz w krajświaty,  
po pagórach, śród lasy, - ku Kielcom -  
Hej!

pod nogi podesłałaś się Strzelcom .....

Od Krakowa przyszli -

od Wawelu -

wojnę czynić ogromną w niewielu ...

- wolni szli -

                  młodzi -

                                  junacką watahą, - -

w szarych czapczynach, hardzi orłów blachą ...

wiedzieli tylko Oni -

i czuli Oni jedni ...

.... Któż ich ta witać miał

      w ten sierpnia dzień powszedni ...

      słoneczny urok trwał

      na pól kieleckich ścierni, -

      cisza - jak makiem siał, -

      aż dziw, aż w uszach dzwoni ....

Jakże szczęśliwi ci, co snem o Walce wierni,

szli w białym pyle dróg do Kielc dziwnego miasta,

by przeżyć dziw i czar, gdy w skrzydła myśl urasta, -

gdy jawą stał się sen, że znowu Polska zbrojna

stanęła w rynku Kielc i w głos krzyknęła: WOJNA !

.... Czas się słońcem rozłacał sierpniowy -

      spały wsie, babiem latem osnute ....

      w pustych polach lśnił bagnet bojowy,

      wiatr dałą strzelecką niósł nutę ...

      o zielonym niósł śpiew rozmarynie,

      o Belinie -

      o sławie ulańskiej ....

      spały wsie, - stały pola w cichości, -

      - a stronami szła Wojna złowroga. ....

.....

... Oni jedni w tej ziemi bezpańskiej,  
zaprzędanej w potrójną moc wroga,  
w głos krzyknęli ustami Wolności  
imię POLSKI walczącej !...  
W noc ciemną,  
w Świętokrzyskiej wyżynie, na górach,  
zapalili w noc wici ogniste. -  
i na szarych przypięli mundurach  
święte orły powstańcze, srebrzyste .....

.....

Krwi przelana, - nie byłaś daremną !  
serc tęsknoto, - nie poszłaś na marne !  
- młody sen, w nocie głuche i czarne  
śniony tajnie w kieleckich ulicach  
przez szarego z kadrówki sztyldwacha, -  
stał się jawą płomienną i cudną  
w gromach walki, we krwi, w błyskawicach...,  
- DOKONAŁO SIĘ ! . . .

Drogom bezludną  
wkraczał strzelec w ojczyste rubieże, -  
w piekło walki, podstępów i zdrady ...  
- Szlakiem chwały wracały Legiony,  
szły w wawrzynach żelazne brygady -  
- WOLNI W WOLNEJ OJCZYŹNIE  
ŻOŁNIERZE !



42. **Rewja. Radostowa** 1938 nr 7-8 s. 112.  
Wiersz poświęcony Legionom Józefa Piłsudskiego.
43. **Rodzicom moim** // W: Gajzler Jan. *Cudne Świętokrzyskie* / [wybrała, przygot. i wstępem opatrzyła Kazimiera Zapałowa]. - Kielce, 1980. - S. [3]  
Toż : // W: *Pisarze regionu świętokrzyskiego* / pod red. Jana Paławskiego. Seria 1. [T.] 1. - Kielce, 1983. - S. 66  
Z cyklu: „Wiersze różne”.
44. **Są w lasach ciche moich tęsknot drogi** // W: *Pisarze regionu świętokrzyskiego* / pod red. Jana Paławskiego. Seria 1 [T.] 1. - Kielce, 1983. - S. 68-69  
Z cyklu: „Miłość”.
45. **Sierpień 1914 roku w kieleckim. Ziemia Kielecka** w hołdzie Marszałkowi Polski. Jednodniówka wydana przez Redakcję Radostowej z okazji pobytu Marsz. E. Śmigłego-Rydza w Czarny i Kielcach w dniu 16 października 1937 r. - Kielce, 1937.- S. 2-3, il.  
Wiersz poświęcony Legionom Piłsudskiego.
46. **Sosny. Płomienie** 1922 nr 14-16 s. 113.  
Toż : *Przegląd Tygodniowy* 1926 nr 9 s. 2. \* Gajzler Jan. *Sonety świętokrzyskie i inne utwory wybrane* / [oprac. Stanisław Barański i in.]. - Kielce, 1980. - S. 12. \* *Ogólna i Regionalna Ochrona Przyrody. Materiały informacyjno-szkoleniowe* 1987 t. 3 s. 40.  
Z cyklu: „Sonety świętokrzyskie”.
47. **Staw. Gazeta Kielecka** 1925 nr 71 s. 3.  
Toż : // W: *Pisarze regionu świętokrzyskiego* / pod red. Jana Paławskiego. Seria 1 [T.] 1. - Kielce, 1983. - S. 73  
Z cyklu: „Pieśń o Łysogórach. Akwarelki świętokrzyskie”.
48. **Stawy. Płomienie** 1922 nr 14-16 s. 113.  
Toż : *Nasze Słowo* 1980 nr 22 s. 3. \* Gajzler Jan. *Sonety świętokrzyskie i inne utwory wybrane* / [oprac. Stanisław Barański i in.]. - Kielce, 1980. - S. 16. \* *Ogólna i Regionalna Ochrona Przyrody. Materiały informacyjno-szkoleniowe* 1987 t. 3 s. 42.  
Z cyklu : „Sonety świętokrzyskie”.
49. **Szczęście samotne. Młoda Polska.** Wyd. Częstochowskie 1934 nr 1 (sierpień).
50. **Szumiały mi raz drzewa** // W: Gajzler Jan. *Sonety świętokrzyskie i inne utwory wybrane* / [oprac. Stanisław Barański i in.]. - Kielce, 1980. - S. 19  
Toż : *Ogólna i Regionalna Ochrona Przyrody. Materiały informacyjno-szkoleniowe* 1987 t. 3 s. 44.
51. **Śniłem błękitną wizję gór...** *Płomienie* 1922 nr 10-11 s. 80.  
Toż : *Przegląd Tygodniowy* 1926 nr 1 s. 2. \* *Radostowa* 1936 nr 6 s. 62.  
Z cyklu: „Sonety świętokrzyskie”.

52. **Świętokrzyskie**. *Radostowa* 1938 nr 5-6 s. 97-98.

Toż : Gajzler Jan. Sonety świętokrzyskie i inne utwory wybrane / [oprac. Stanisław Barański i in.]. - Kielce, 1980. - S. 38. \* *Jedle. Materiały szkoleniowo-informacyjne* 1987 nr 2 s. 2. \* *Ogólna i Regionalna Ochrona Przyrody. Materiały informacyjno - szkoleniowe* 1987 t. 3 s. 56.

53. **Upał** // W: Gajzler Jan. Cudne Świętokrzyskie / [wybrała, przygot. i wstępem opatrzyła Kazimiera Zapałowa]. - Kielce, 1980. - S. [4]

Z cyklu: „Sonety”.

54. **W Klasztorze Ś-to krzyskim**. *Płomienie* 1922 nr 10-11 s. 80.

Toż : *Przegląd Tygodniowy* 1926 nr 2 s. 2. \* *Radostowa* 1936 nr 4 s. 41.

Toż pod tyt. **W Klasztorze Świętokrzyskim** // W: Gajzler Jan. Sonety świętokrzyskie i inne utwory wybrane / [oprac. Stanisław Barański i in.]. - Kielce, 1980. - S. 21. \* *Ogólna i Regionalna Ochrona Przyrody. Materiały informacyjno-szkoleniowe* 1987 t. 3 s. 45.

Z cyklu: „Sonety świętokrzyskie”.

55. **Wieś**. *Gazeta Kielecka* 1925 nr 71 s. 3.

Toż // W: Pisarze regionu świętokrzyskiego / pod red. Jana Paclawskiego. Seria 1 [T.] 1. - Kielce, 1983. - S. 73. \* *Nad Wartą. Dodatek Gazety Częstochowskiej* 1986 nr 11-375 s. 4.

Z cyklu: „Pieśń o Łysogórach. Akwarelki świętokrzyskie”.

56. **Wiosna**. *Przyroda Polska* 1980 nr 10 s. 27.

Toż // W: Gajzler Jan. Sonety świętokrzyskie i inne utwory wybrane / [oprac. Stanisław Barański i in.]. - Kielce, 1980. - S. 31. \* *Ogólna i Regionalna Ochrona Przyrody. Materiały informacyjno-szkoleniowe* 1987 t. 3 s. 50.

Z cyklu: „Wieś”.

57. **Wiosna w Łysogórach**. *Gazeta Kielecka* 1926 nr 27 s. 2.

Toż // W: Gajzler Jan. Sonety świętokrzyskie i inne utwory wybrane / [oprac. Stanisław Barański i in.]. - Kielce, 1980. - S. 33-34. \* *Ogólna i Regionalna Ochrona Przyrody. Materiały informacyjno-szkoleniowe* 1987 t. 3 s. 52.

58. **Wspomnienie Mąchocic**. *Płomienie* 1922 nr 10-11 s. 81.

Toż : *Przegląd Tygodniowy* 1926 nr 8 s. 2. \* Gajzler Jan. Sonety świętokrzyskie i inne utwory wybrane / [oprac. Stanisław Barański i in.]. - Kielce, 1980. - S. 17. \* *Ogólna i Regionalna Ochrona Przyrody. Materiały informacyjno-szkoleniowe* 1987 t. 3 s. 43.

Z cyklu: „Sonety świętokrzyskie”.

59. „**Wszystko i nic**”. (Świętej pamięci Stefana Żeromskiego). *Przegląd Tygodniowy* 1927 nr 1 s. 2.

Toż pod tyt. **Wszystko i nic**. („Popiołów sprawa druga”). *Radostowa* 1937 nr 8 s. 144-145. \* *Słowo Ludu. Magazyn Niedzielny* 1964 nr 259 s. 4. \* Gajzler Jan. *Sonety świętokrzyskie i inne utwory wybrane* / [oprac. Stanisław Barański i in.]. - Kielce, 1980. - S. 24. \* *Ogólna i Regionalna Ochrona Przyrody. Materiały informacyjno-szkoleniowe* 1987 t. 3 s. 46-47.

Z Żeromskiego - Syntezy. IV.

Wiersz jest hołdem złożonym autorowi „Popiołów” i wyrazem wzruszenia związanego z ich lekturą.

60. **Ziemia urocza**. (Kielecczyzna). *Radostowa* 1937 nr 11-12 s. 194.

Toż // W: *Antologia współczesnej liryki świętokrzyskiej* / zebrał i przygot. do druku Jan Maria Gisges. - Kielce, 1947. - S. 19. \* Gajzler Jan. *Sonety świętokrzyskie i inne utwory wybrane* / [oprac. Stanisław Barański i in.]. - Kielce, 1980. - S. 4. \* *Przemiany* 1980 nr 7 s. 27. \* *Ogólna i Regionalna Ochrona Przyrody. Materiały informacyjno-szkoleniowe* 1987 t. 3 s. 36. \* *Zeszyty Suchedniowskie* 1987 (wrzesień) s. 78.

Fragm. // W: *Krawczyński Świętosław. Opowieści spod Wielkiego Kamienia*. - Łódź, 1972. - S. 10. \* *Wachowicz Barbara. Ziemia urocza Stefana Żeromskiego*. - Kraków, 1975. - S. 1. \* *Wachowicz Barbara. Ciebie jedną kocham*. - Warszawa, 1979. - S. 302. \* *Pierściński Paweł. Góry Świętokrzyskie*. - Warszawa, 1980. - S. 5. \* *Mijas Stanisław. W krainie Żeromskiego : literacki przewodnik po Kielcach i okolicy*. - Kielce, 1987. - S. 123. \* *Wachowicz Barbara. Ciebie jedną kocham*. - Wyd. 2. - Warszawa, 1987. - S. 350. \* *Bazar 5 : almanach literacki nauczycieli / wyboru dokonali Stanisław Nyczaj, Teresa Opoka*. - Radom ; Kielce, 1993. - S. 391. \* *Kapuściński Ryszard, Pierściński Paweł. Świętokrzyski Park Narodowy*. - Warszawa, 1993. - S. 18. \* *Gazeta Skarżyska* 1994 nr 20 s. 8.

Z cyklu: „Wieś”.

61. **Zima** // W: Gajzler Jan. *Sonety świętokrzyskie i inne utwory wybrane* / [oprac. Stanisław Barański i in.]. - Kielce, 1980. - S. 30

Toż : *Ogólna i Regionalna Ochrona Przyrody. Materiały informacyjno-szkoleniowe* 1987 t. 3 s. 51.

Z cyklu: „Wieś”.

62. **Zmierzch** // W: Gajzler Jan. *Cudne Świętokrzyskie* / [wybrała, przygot. i wstępem opatrzyła Kazimiera Zapałowa]. - Kielce, 1980. - S. [5]

Z cyklu: „Tatry”.

63. **Żeś przysła do mnie** // W: *Pisarze regionu świętokrzyskiego* / pod red. Jana Paławskiego. Seria 1 [T.] 1. - Kielce, 1983. - S. 69

## **ZIEMIA UROCZNA**

*Na oczach mi się kładzie ta ziemia urocza,  
nasyca się modrością wśród zmrzniętych powiek, -  
garbata od gór łysych, leśna i obłoczna,  
uśmiecha się jak stary, zamyślony człowiek ...,*

*Na oczach i na czole ukojnie się kładzie  
ciszą krzyżów struchlałych pośród pól z kamienia, -  
surowa, jak przydrożne, krasne światełki w sadzie,  
gdzie się koral jarzębin w purpurę odmienia ...*

*... śpią wsie szare wśród września złocistej drzemoty,  
czerwone od jarzębin, lniane białym latem, -  
ciche wzdół, Leszczyny, Tarczki i Ciekoty,  
ogacone pod jesień jasnożółtym kwiatem...*

*Po rozwartych stodołach biją cepy chlebne,  
zbożem pachną i słońcem zapola stodołne...  
w sadach baby pasiaste lny szesują zgrzebne, -  
a dziewczuchy z owcami idą w miedze polne...*

*Nad wsiami świętokrzyskie, niebieskie pagóry,  
odwieczna, nieodmienna tej ziemi wymowa ...  
kłębią się nad praborem granatowe chmury, -  
surową klechdą wieków puszcza tchnie jodłowa...*

## WIERSZE NIE PUBLIKOWANE ( RĘKOPISY, MASZYNOPISY )

64. „**Gdy czeremchy białe kwitną**”. [Ksero notatnika rękopiśmiennego]. 1922. - s. zapis. 181, w tym 15 s. niezap.  
Oryginał w zbiorach rodziny, ksero rękopisu w zbiorach Kazimiery Zapałowej.

---

65. **Akacje kwitną**. [Ksero rękopisu].  
Z cyklu: „Sprzed lat”.  
W zbiorach Kazimiery Zapałowej.

66. **Bez w dzbanie**. [Ksero maszynopisu].  
W zbiorach Kazimiery Zapałowej.

67. **Białe Floksy**. [Ksero maszynopisu].  
Z cyklu: „Sonety”.  
W zbiorach Kazimiery Zapałowej.

68. **Boże Ciało**. [Ksero maszynopisu].  
W zbiorach rodziny.

69. **Brzozy**. [Ksero rękopisu].  
Z cyklu: „Sonety”.  
W zbiorach Kazimiery Zapałowej.

70. „**Chłopcy Rembowskiego**”. [Ksero rękopisu].  
Z cyklu : „Z legend świętokrzyskich”.  
W zbiorach Kazimiery Zapałowej.

71. **Choinka**. [Ksero rękopisu].  
Z cyklu: „Z legend świętokrzyskich”.  
W zbiorach Kazimiery Zapałowej.

72. **Chopinowi**. [Ksero rękopisu].  
Z cyklu: „Sprzed lat”.  
W zbiorach Kazimiery Zapałowej.

73. **... Chryzantemowe płatki białe...** [Ksero rękopisu].  
Z cyklu: „Miłość”.  
W zbiorach Kazimiery Zapałowej.

74. **Ciche skargi**. [Ksero rękopisu].  
Z cyklu: „Sprzed lat”.  
W zbiorach Kazimiery Zapałowej.

**75. Ciche w słońcu jesieni rozłożone lasy.** [Ksero rękopisu].

Z cyklu: „Jesienią”.

W zbiorach Kazimiery Zapałowej.

**76. Co dnia Cię na tej szarej, leśnej czekam drodze...** [Ksero maszynopisu].

Z cyklu: „Miłość”.

W zbiorach Kazimiery Zapałowej.

**77. Cudna, kradziona szarów mych godzino !...** [Ksero maszynopisu].

Z cyklu: „Miłość”.

W zbiorach Kazimiery Zapałowej.

**78. Cudną tu miała być w tym roku jesień, ...** [Ksero maszynopisu].

Z cyklu: „Miłość”.

W zbiorach Kazimiery Zapałowej.

**79. Czeremcha.** [Ksero maszynopisu]. 1922.

Z cyklu: „Pieśni wiosenne”.

W zbiorach Kazimiery Zapałowej.

**80. Często mi się ...** [Ksero rękopisu].

Z cyklu: „Z legend świętokrzyskich”.

W zbiorach Kazimiery Zapałowej.

**81. Do kościoła.** [Ksero rękopisu].

Z cyklu: „Wieś”.

W zbiorach Kazimiery Zapałowej.

**82. Drogom dzieciństwa.** [Ksero rękopisu].

Z cyklu: „Z legend świętokrzyskich”.

W zbiorach Kazimiery Zapałowej.

**83. Dzień lipcowy.** [Ksero rękopisu].

Z cyklu: „Sonety”.

W zbiorach Kazimiery Zapałowej.

**84. Dziewczynie z chaty.** [Ksero rękopisu].

Z cyklu: „Sonety”.

W zbiorach Kazimiery Zapałowej.

**85. Fale.** [Ksero maszynopisu]. 1922.

W zbiorach rodziny.

**86. Gdy czeremchy białe kwitną.** [Ksero rękopisu].

Z cyklu: Trydety wiosenne.

W zbiorach Kazimiery Zapałowej.

**87. Gdy się słowik w bzach rozśpiewa.** [Ksero rękopisu].

Z cyklu: Trydety wiosenne.

W zbiorach Kazimiery Zapałowej.

88. **Gdy się zbudzi błotny stawek o świcie...** [Ksero maszynopisu].

W zbiorach rodziny.

89. **Gdy spojrzę z okna...** [Ksero rękopisu].

Z cyklu: „Z legend świętokrzyskich”.

W zbiorach Kazimiery Zapałowej.

90. **Gdy wiosna odchodzi.** [Ksero rękopisu].

Z cyklu: „Miłość”.

W zbiorach Kazimiery Zapałowej.

91. **I lipy stoją w słońca złocie.** [Ksero rękopisu].

Z cyklu: „Wiersze różne”.

W zbiorach Kazimiery Zapałowej.

92. **Iskiereczka ognia.** [Ksero rękopisu].

Z cyklu: „Z legend świętokrzyskich”.

W zbiorach Kazimiery Zapałowej.

93. **Jak baśń dziwna i smutna - jesień świat mi złoci.** [Ksero rękopisu].

Z cyklu: „Jesienią”.

W zbiorach Kazimiery Zapałowej.

94. **Jak serc modlitwa czysta.** [Ksero maszynopisu].

W zbiorach Kazimiery Zapałowej.

95. **Jesienią.** [Ksero rękopisu].

Z cyklu: „Sprzed lat”.

W zbiorach Kazimiery Zapałowej.

96. **Jesienne astry.** [Ksero rękopisu].

Z cyklu: „Sonety jesienne”.

W zbiorach Kazimiery Zapałowej.

97. **Jesień.** [Ksero rękopisu].

Z cyklu: „Wieś”.

W zbiorach Kazimiery Zapałowej.

98. **Jest między nami słodka tajemnica.** [Ksero rękopisu].

Z cyklu: „Miłość”.

W zbiorach Kazimiery Zapałowej.

99. **... Jest taka dziwna Miłość,...** [Ksero maszynopisu].

Z cyklu: „Miłość”.

W zbiorach rodziny.

100. **Kapliczki.** [Ksero rękopisu].

Z cyklu: „Sonety”.

W zbiorach Kazimiery Zapałowej.

101. **Klasztor Św. Katarzyny. Sad w jesieni.** [Odpis wiersza].  
W zbiorach Kazimiery Zapałowej.
102. **Kwiaty jesienne...** [Ksero rękopisu].  
Z cyklu: „Sonety jesienne”.  
W zbiorach Kazimiery Zapałowej.
103. **Kwitły malwy...** [Ksero maszynopisu]. Listopad 1927.  
W zbiorach Kazimiery Zapałowej.
104. **Lato.** [Ksero rękopisu].  
Z cyklu: „Wieś”.  
W zbiorach Kazimiery Zapałowej.
105. **Lecą liści złote roje.** [Ksero rękopisu].  
Z cyklu: „Jesienią”.  
W zbiorach Kazimiery Zapałowej.
106. **Łzy.** [Ksero rękopisu].  
Z cyklu: „Sprzed lat”.  
W zbiorach Kazimiery Zapałowej.
107. **Majowe Nabożeństwo.** [Ksero rękopisu].  
Z cyklu: „Sonety”.  
W zbiorach Kazimiery Zapałowej.
108. **Malwy.** [Ksero rękopisu].  
Z cyklu: „Wieś”.  
W zbiorach Kazimiery Zapałowej.
109. **Modlitwa poranna.** [Ksero maszynopisu]. 1922 .  
Z cyklu: „Pieśni wiosenne”.  
W zbiorach Kazimiery Zapałowej.
110. **Moja pieśń.** [Ksero rękopisu].  
Z cyklu: „Sprzed lat”.  
W zbiorach Kazimiery Zapałowej.
111. **Murom Wawelu.** [Ksero rękopisu].  
Z cyklu: „Sonety”.  
W zbiorach Kazimiery Zapałowej.
112. **Na chwilę żegnająca - o jakże już daleka !** [Ksero maszynopisu]. 22.V.1929.  
W zbiorach Kazimiery Zapałowej.
113. **Na cudnych naszych szalów przesłodka godzinę.** [Ksero rękopisu].  
Z cyklu: „Miłość”.  
W zbiorach Kazimiery Zapałowej.



114. **Na Giewoncie.** [Ksero rękopisu].  
Z cyklu: „Sonety”.  
W zbiorach Kazimiery Zapałowej.
115. **Na Gubałówce.** [Ksero rękopisu].  
Z cyklu: „Sonety”.  
W zbiorach Kazimiery Zapałowej.
116. **Na krzyżaku rozmięklej, wyboistej szosy...** [Ksero maszynopisu].  
W zbiorach rodziny.
117. **Na schyłku lata...** [Ksero maszynopisu]. Sierpień 1924.  
W zbiorach Kazimiery Zapałowej.
118. **Na ustach moich czuję ust Twych kwiaty.** [Ksero rękopisu].  
Z cyklu: „Miłość”.  
W zbiorach Kazimiery Zapałowej.
119. **Narwę kwiecica w złoty ranek.** [Ksero rękopisu].  
Z cyklu: Trydety wiosenne.  
W zbiorach Kazimiery Zapałowej.
120. **Nastrój.** [Ksero rękopisu].  
Z cyklu: „Z legend świętokrzyskich”.  
W zbiorach Kazimiery Zapałowej.
121. **Nie wróci czar...** [Ksero rękopisu].  
Z cyklu: „Miłość”.  
W zbiorach Kazimiery Zapałowej.
122. **Niech się uciszy serce Twoje.** [Ksero maszynopisu]. Niedziela 11 grudnia 1927.  
W zbiorach Kazimiery Zapałowej.
123. **Niedziela.** [Ksero rękopisu].  
Z cyklu: „Sonety”.  
W zbiorach Kazimiery Zapałowej.
124. **O cicho, cicho serce !** [Ksero rękopisu].  
Z cyklu: „Sonety jesienne”.  
W zbiorach Kazimiery Zapałowej.
125. **O zmroku.** [Ksero rękopisu].  
Z cyklu: „Wiersze różne”.  
W zbiorach Kazimiery Zapałowej.
126. **Oczy zasnute.** [Ksero rękopisu].  
Z cyklu: „Miłość”.  
W zbiorach Kazimiery Zapałowej.

127. **Odwieczerz.** [Ksero rękopisu].

Z cyklu: „Wieś”.

W zbiorach Kazimiery Zapałowej.

128. **Ojczyzna moja we łzach mi się jawi.** [Ksero rękopisu].

W zbiorach Kazimiery Zapałowej.

Fragm. // W: Pisarze regionu świętokrzyskiego / pod red. Jana Pačławskiego. Seria 1. [T.] 1. - Kielce, 1983. - S. 66

129. **Opary.** [Ksero rękopisu].

Z cyklu: „Sprzed lat”.

W zbiorach Kazimiery Zapałowej.

130. **Orka.** [Ksero rękopisu]. 1912.

Z cyklu: „Wieś”.

W zbiorach Kazimiery Zapałowej.

131. **Ostatnich dni wrześniowych.** [Ksero maszynopisu].

Z cyklu: „Sonety”.

W zbiorach Kazimiery Zapałowej.

132. **Pamięci Oseta - Kwiecińskiego żołnierza I-ej Kadrowej.** Zginął w 1914 pod Krzywopłotami. [Ksero maszynopisu].

W zbiorach Kazimiery Zapałowej.

133. **Pierwszy śnieg.** [Ksero rękopisu].

Z cyklu: „Z legend świętokrzyskich”.

W zbiorach Kazimiery Zapałowej.

134. **Planty krakowskie we mgle...** [Ksero maszynopisu].

W zbiorach rodziny.

135. **Po powrocie...** [Ksero maszynopisu].

W zbiorach Kazimiery Zapałowej.

Fragm. // W: Kąkolewski Krzysztof. Dziennik tematów. - Warszawa, 1984. - S. 320, 323

136. **Pod czeremchą.** [Ksero rękopisu].

Z cyklu: „Wiosna”...Gdy czeremchy białe kwitną...

W zbiorach Kazimiery Zapałowej.

137. **Pod Twoją obronę.** [Ksero rękopisu].

Z cyklu: „Wiersze różne”.

W zbiorach Kazimiery Zapałowej.

138. **Podniesienie.** [Ksero rękopisu].

Z cyklu: „Wieś”.

W zbiorach Kazimiery Zapałowej.

139. **Posyłam Ci z ogródka w te dalekie kraje.** [Ksero rękopisu].

Z cyklu: „Jesienią”.

W zbiorach Kazimiery Zapałowej.

140. **Pozdrowienie wód...** [Ksero maszynopisu].

W zbiorach Kazimiery Zapałowej.

141. **Pożegnanie.** [Ksero rękopisu].

Z cyklu: „Sprzed lat”.

W zbiorach Kazimiery Zapałowej.

142. **Pójdę do ciebie rzeko...** [Ksero maszynopisu]. Grudzień 1927.

W zbiorach Kazimiery Zapałowej.

143. **Pójdę łąką.** [Ksero rękopisu].

Z cyklu: „Wiosna”... Gdy czeremchy białe kwitną...

W zbiorach Kazimiery Zapałowej.

144. **Prosta śpiewka.** [Ksero rękopisu].

Z cyklu: „Z legend świętokrzyskich”.

W zbiorach Kazimiery Zapałowej.

145. **Przed kwaciarnią.** [Ksero rękopisu].

Z cyklu: „Sonety”.

W zbiorach Kazimiery Zapałowej.

146. **Przez kwieciste idziesz błonie.** [Ksero rękopisu].

Z cyklu: „Wiosna”... Gdy czeremchy białe kwitną...

W zbiorach Kazimiery Zapałowej.

147. **Przyjdą słoneczne nasze chwile.** [Ksero rękopisu].

Z cyklu: „Miłość”.

W zbiorach Kazimiery Zapałowej.

148. **Przyszłaś o wiosnie.** [Ksero rękopisu].

Z cyklu: „Wiosna”... Gdy czeremchy białe kwitną...

W zbiorach Kazimiery Zapałowej.

149. **Radość życia.** [Ksero maszynopisu]. 1922.

Z cyklu: „Pieśni wiosenne”.

W zbiorach Kazimiery Zapałowej.

150. **Ranek w górach.** [Ksero rękopisu].

Z cyklu: „Tatry”.

W zbiorach Kazimiery Zapałowej.

151. **Rozkwitały drzewa w sadzie.** [Ksero maszynopisu].

Z cyklu: „Wiersze różne”.

W zbiorach Kazimiery Zapałowej.

152. **Rzeka.** (Suchedniów - ziemia kielecka). [Ksero rękopisu ; maszynopis].  
Z cyklu: „Z legend świętokrzyskich”.  
Ksero rękopisu w zbiorach Kazimiery Zapałowej ; maszynopis wiersza w zbiorach Miejskiej Biblioteki Publicznej w Suchedniowie, подарowany przez siostrę poety w 1948 roku wraz z jej dedykacją.
153. **Sen was morzy.** [Ksero rękopisu].  
Z cyklu: „Sprzed lat”.  
W zbiorach Kazimiery Zapałowej.  
Fragm. // W: Pisarze regionu świętokrzyskiego / pod red. Jana Pačławskiego. Seria 1 [T.] 1. - Kielce, 1983. - S. 65
154. **Siostrze.** [Ksero rękopisu].  
Z cyklu: „Sonety”.  
W zbiorach Kazimiery Zapałowej.
155. **Słodkie włóczęgi.** [Ksero rękopisu].  
Z cyklu: „Sonety jesienne”.  
W zbiorach Kazimiery Zapałowej.
156. **Słonecznym idę sadem.** [Ksero rękopisu].  
Z cyklu: „Jesienią”.  
W zbiorach Kazimiery Zapałowej.
157. **Smęć, co jesienne dni przenika...** [Ksero rękopisu].  
Z cyklu: „Sonety jesienne”.  
W zbiorach Kazimiery Zapałowej.
158. **Smęć jesieni tak cicho pada.** [Ksero rękopisu].  
Z cyklu: „Jesienią”.  
W zbiorach Kazimiery Zapałowej.
159. **Szumią limby.** [Ksero rękopisu].  
Z cyklu: „W Tatrach”.  
W zbiorach Kazimiery Zapałowej.
160. **Śniesz mi się...** [Ksero rękopisu].  
Z cyklu: „Sonety”.  
W zbiorach Kazimiery Zapałowej.
161. **Ta nasza jedna rozkwiecona wiosna.** [Ksero rękopisu].  
Z cyklu: „Miłość”.  
W zbiorach Kazimiery Zapałowej.
162. **Tacety.** [Ksero rękopisu].  
Z cyklu: „Miłość”.  
W zbiorach Kazimiery Zapałowej.
163. **Tak nam ptakiem dni biegły.** [Ksero rękopisu].  
Z cyklu: „Jesienią”.  
W zbiorach Kazimiery Zapałowej.

164. **Testament „Orląt”**. (Cmentarz „Orląt” we Lwowie). [Ksero maszynopisu].  
Czerwiec 1927.  
W zbiorach Kazimiery Zapałowej.
165. **Tęsknica**. [Ksero rękopisu].  
Z cyklu: „Tatry”.  
W zbiorach Kazimiery Zapałowej.
166. **Tuberozy**. [Ksero rękopisu].  
Z cyklu: „Sonety”.  
W zbiorach Kazimiery Zapałowej.
167. **Ukryła ślubne naszych dusz obrzędy...** [Ksero maszynopisu].  
W zbiorach rodziny.
168. **Usnęły ciche szable tataraku**. [Ksero maszynopisu].  
W zbiorach rodziny.
169. **Usta**. [Ksero rękopisu].  
Z cyklu: „Wiersze różne”.  
W zbiorach Kazimiery Zapałowej.
170. **W ciszy południa**. [Ksero rękopisu].  
Z cyklu: „Tatry”.  
W zbiorach Kazimiery Zapałowej.
171. **W dzień błękitny, dzień kwietniowy...** [Ksero rękopisu].  
Z cyklu: „Miłość”.  
W zbiorach Kazimiery Zapałowej.
172. **W ileż to lat tą samą idę drogą...** [Ksero maszynopisu].  
W zbiorach Kazimiery Zapałowej.
173. **W kwitającym sadzie**. [Ksero maszynopisu]. 1922.  
Z cyklu: „Pieśni wiosenne”.  
W zbiorach Kazimiery Zapałowej.
174. **W modry, wonny dzień kwietniowy**. [Ksero rękopisu].  
Z cyklu: Trydety wiosenne.  
W zbiorach Kazimiery Zapałowej.
175. **W ogródku moim...** [Ksero rękopisu].  
Z cyklu: „Sprzed lat”.  
W zbiorach Kazimiery Zapałowej.
176. **W słonecznych wrzosowiskach...** [Ksero maszynopisu autorskiego].  
15.12.1927.  
W zbiorach Kazimiery Zapałowej.
177. **W Strążyskiej Dolinie...** [Ksero rękopisu].  
Z cyklu: „Tatry”.  
W zbiorach Kazimiery Zapałowej.

178. **W Tobie i Pieśni Twojej wszystko było...** [Ksero maszynopisu].  
W zbiorach rodziny.
179. **Weśniła mi się dusza.** [Ksero rękopisu].  
Z cyklu: „Jesienią”.  
W zbiorach Kazimiery Zapałowej.
180. **Wieloramienne, zapłakane wierzby.** [Ksero maszynopisu].  
W zbiorach rodziny.
181. **Wiersz architektoniczny.** [Ksero maszynopisu].  
W zbiorach rodziny.
182. **Wiśnie.** [Ksero maszynopisu autorskiego]. 1922.  
Z cyklu: „Piesni wiosenne”.  
W zbiorach Kazimiery Zapałowej.
183. **Wspomnienie.** [Ksero rękopisu].  
Z cyklu: „Miłość”.  
W zbiorach Kazimiery Zapałowej.
184. **...Wszystko, co było tężowe.** [Ksero maszynopisu]. 7.XII.1927.  
W zbiorach Kazimiery Zapałowej.
185. **Z czasu niewoli.** [Ksero rękopisu].  
Z cyklu: „Sprzed lat”.  
W zbiorach Kazimiery Zapałowej.
186. **Z dali.** [Ksero rękopisu].  
Z cyklu: „Wiersze różne”.  
W zbiorach Kazimiery Zapałowej.
187. **Z dawnych lat...** [Ksero maszynopisu autorskiego]. 14.I. 1917. Suchedniów.  
W zbiorach Kazimiery Zapałowej.
188. **Z tułacznych dróg.** [Ksero rękopisu].  
Z cyklu: „Tatry”.  
W zbiorach Kazimiery Zapałowej.
189. **Z wiosennych tęsknot.** [Ksero rękopisu].  
Z cyklu: „Wiosna”... Gdy czeremchy białe kwitną...  
W zbiorach Kazimiery Zapałowej.
190. **Z roku 1914 - 1915.** [Ksero rękopisu].  
W zbiorach Kazimiery Zapałowej.  
Fragm. // W: Pisarze regionu świętokrzyskiego / pod red. Jana Paclawskiego. –  
Seria 1 [ T.]. - Kielce, 1983. - S. 67

191.... **Znaleźliśmy się na okręgach świata.** [Ksero maszynopisu]. 1911.  
W zbiorach Kazimiery Zapałowej.  
Fragm. // W: Kąkolewski Krzysztof. Dziennik tematów. - Warszawa, 1984. - S. 314,  
315, 324

192. **Żeby nie Twych ust korale.** [Ksero rękopisu].  
Z cyklu: „Miłość”.  
W zbiorach Kazimiery Zapałowej.

193. **Żeś miała zawsze zmierzchów urok cichy.** [Ksero rękopisu].  
Z cyklu: „Miłość”.  
W zbiorach Kazimiery Zapałowej.

## 2. OPOWIEŚCI GWAROWE

194. **Jak się Materek o Polsce dowiedział...** *Radostowa* 1937 nr 1 s. 4-5, il.  
Z cyklu: „Świętokrzyskie opowieści gwarowe”.  
Opowieści te w lipcu 1935 roku transmitowane były przez wszystkie rozgłośnie Polskiego Radia.  
Recytowała Ewa Kunina.

195. **O jednym parobku z Krajna, co się za stracha podał...**[Ksero maszynopisu].  
Z cyklu: „Świętokrzyskie opowieści gwarowe”.  
W zbiorach rodziny.

## 3. WSPOMNIENIA

196. **Moja pierwsza wycieczka.** U początków wieku w Suchedniowie -  
Wspomnienia Jana Gajzlera. Oprac. Mariola Pasek. *Gazeta Suchedniowska* 1995  
nr 35/36 s. 10-12, il.

W tekście zamieszczona Akwarelka Jana Gajzlera „Staw berezowski” - fot. F. Gładysz.

Toż : **Nowele. Moja pierwsza wycieczka.** [Ksero notatnika rękopiśmiennego]. 1922  
.- 25 s.

W zbiorach Kazimiery Zapałowej.

197. **Ze wspomnień kieleckich 1907 - 1911.** [Ksero maszynopisu autorskiego].  
Wspomnienia z przeżytego w 1905 roku strajku szkolnego w Szkole Handlowej Edwarda Rontalera  
w Warszawie.

W zbiorach Kazimiery Zapałowej.

## 4. UTWÓR DRAMATYCZNY

198. **Zbiórka : dramat : obraz sceniczny w 3 odsłonach.** [Ksero rękopisu]. 1916. -  
23 s.

Napisany 23 października 1916 roku dla potrzeb amatorskiego teatru w Suchedniowie.

W zbiorach Kazimiery Zapałowej.



*Jan Gajzler (pierwszy od prawej) z przyjacielem  
Janem Łukasiewiczem. Zdjęcie z 1914 roku*



## 5. PUBLICYSTYKA

199. **Dziesięciolecie Państwowej Szkoły dla Leśniczych w Zagórze.** *Echa Leśne* 1932 nr 8 s. 2-5, il.

Zagórze k. Częstochowy.

200. **Kwiaty Gór Świętokrzyskich.** *Przegląd Tygodniowy* 1926 nr 10 s. 2-3.

Toż : *Echa Leśne* 1936 nr 24 s. 6-7. \* Gajzler Jan. Sonety świętokrzyskie i inne utwory wybrane / [oprac. Stanisław Barański i in.]. - Kielce, 1980. - S. 46-49. \* *Ogólna i Regionalna Ochrona Przyrody. Materiały informacyjno-szkoleniowe* 1987 t. 3 s. 62-65.

201. **List Jana Gajzlera do Stefana Żeromskiego z dnia 25 października 1925 r.**

// W: Gajzler Jan. Cudne Świętokrzyskie / [wybrała, przygot. i wstępem opatrzyła Kazimiera Zapałowa] . - Kielce, 1980. - S. [7-8]. - Faksymile (oryginał w zbiorach Anny i Moniki Żeromskich)

Toż : // W: Pisarze regionu świętokrzyskiego / pod red. Jana Paławskiego. Seria 1 [T.] 1. - Kielce, 1983. - S. 72 \* *Nad Wartą. Dodatek Gazety Częstochowskiej* 1986 nr 11-375 s. 4, il.

Odpowiedź : **List Stefana Żeromskiego z dnia 12 listopada 1925 r.** // W: Gajzler Jan. Cudne Świętokrzyskie / [wybrała, przygot. i wstępem opatrzyła Kazimiera Zapałowa]. - Kielce, 1980. - S. [9]. - Faksymile odpowiedzi na list Jana Gajzlera - oryginał w zbiorach Muzeum Stefana Żeromskiego w Nałęczowie.

Toż : *Przemiany* 1976 nr 3 s. 26-27. \* // W: Pisarze regionu świętokrzyskiego / pod red. Jana Paławskiego. Seria 1 [T.] 1. - Kielce, 1983. - S. 74. \* *Nad Wartą. Dodatek Gazety Częstochowskiej* 1986 nr 11-375 s. 4, il.

202. **Puszcza jodłowa - a uczczenie pamięci Stefana Żeromskiego.** *Gazeta Kielecka* 1925 nr 103 s. 3, 4.

204. **Sarkofag w Czarncy.** *Ziemia Kielecka* w hołdzie Marszałkowi Polski. Jednodniówka wydana przez Redakcję Radostowej z okazji pobytu Marsz.E. Śmigłego-Rydza w Czarncy i Kielcach w dniu 16 października 1937 r. - Kielce, 1937. - S. 13-14, il.

Uroczystość złożenia prochów hetmana wielkiego koronnego Stefana Czarnieckiego do nowego grobowca (15-16 października 1937 r. w Czarncy).

204. **Sonety świętokrzyskie.** *Płomienie* 1922 nr 10-11 s. 80.

Toż : *Przegląd Tygodniowy* 1926 nr 1 s. 2. \* *Radostowa* 1936 nr 6 s. 61-62. \* Gajzler Jan. Sonety świętokrzyskie i inne utwory wybrane / [oprac. Stanisław Barański i in.]. - Kielce, 1980. - S. 5-6. \* *Ogólna i Regionalna Ochrona Przyrody. Materiały informacyjno-szkoleniowe* 1987 t. 3 s. 36-37

Komentarz autora do 6 wierszy z cyklu „Sonety świętokrzyskie”. Zob. poz. 9, 32, 33, 51, 54, 58.

205. **W pierwszą rocznicę.** *Przegląd Tygodniowy* 1926 nr 7 s. 1, il.

Artykuł w pierwszą rocznicę śmierci Stefana Żeromskiego.

206. **W żałobną rocznicę.** *Radostowa* 1936 nr 5 s. 51-53.

Artykuł w jedenastą rocznicę śmierci Stefana Żeromskiego.

## **BÓR**

*Szumi bór ... szumią chorał swój olbrzymy leśne,  
prastare jedle, święte dęby - samotniki,  
prochom głaznych, pogańskich ołtarzy rówieśne -  
ostatnie łysogórskich borów ofiarniki . . .*

*Kiedy się zmylą drogi tęsknot mych bezkresne,  
przyjdę - tulacz bezdomny - w borów mych tajniki - -  
zasłucham się w piastuńczy dębów szum - i wskrześnę,  
i może mocny będę - jak tych puszcza strażniki ! . . .*

*Przyjdę w bór świętokrzyski, w sosen ciemną zieleń,  
w mej dziecięcej fantazji chram zaczarowany -  
który ongiś przebiegał rączo święty jeleni -*

*Gdzie echem grały śpiewnym łowieckie fanfary - - -  
dziś jeno dziwy gada poszum drzew rozchwiany,  
szumi bór pieśń odwieczną - mroczny bór prastary . . .*

207. **Z dziejów miasta Kłobucka i parafii Kłobuckiej** : (z okazji Diecezjalnego Kongresu Eucharystycznego w Kłobucku dn. 9 i 10 czerwca 1935 r.). - [Kłobuck] : nakł. Diec. Kongr. Eucharyst. w Kłobucku, [1935] . - 16 s., il. ; 19 cm

Zawiera również : Kubina Teodor : Odezwa z okazji Diec. Kongresu Eucharystycznego w Kłobucku. ; Program Kongresu.

## II. OPRACOWANIA

### 1. ŹRÓDŁA

208. DULĘBA Ireneusz. Lirnik świętokrzyski ( Jan Gajzler ). - Kielce, 1985. - Sygn. P.Arch. 6196. - 20 min.

Film dokumentalny o Janie Gajzlerze - scenariusz i reżyseria Ireneusz Dulęba, Józef Wierzb.

209. „Jan Gajzler - poeta zapomniany”. Audycja Rozgłośni Polskiego Radia w Kielcach w opracowaniu Andrzeja Maćkowskiego (z udziałem Krzysztofa Kąkolewskiego i Kazimierzy Zapałowej). Powstała z materiału przygotowanego na II Muzealną Rozmowę o literaturze 12.05.1980 r., nadana dnia 5.06.1980 r.

W zbiorach Kazimierzy Zapałowej.

210. KAMIŃSKA Mariola. Życie i twórczość Jana Gajzlera. 1990, 63 s., 8 il., bibliogr.

Praca magisterska (1990). Wyższa Szkoła Pedagogiczna im. Jana Kochanowskiego w Kielcach. Instytut Filologii Polskiej. Promotor: doc. dr hab. Zdzisław J. Adamczyk.

W pracy zamieszczono dokumentację fotograficzną (reprodukcje wykonał Franciszek Gładysz).

Fot. 1 : Rodzinny dom Jana Gajzlera w Suchedniowie s. 52.

Fot. 2 : Ośmioletni Gajzler wśród uczestników amatorskiego przedstawienia „Łobzowianie” s. 53.

Fot. 3 : Jan Gajzler w latach szkolnych s. 54.

Fot. 4 : Akwarelka Gajzlera „Staw Berezowski” s. 55.

Fot. 5 : Jan Gajzler w wieku dojrzałym s. 56.

Fot. 6 : Rękopis sonetu Gajzlera „Przedwiośnie” s. 57.

Fot. 7 : Rękopis sonetu Gajzlera „Na szczyt Łysicy” s. 58.

Fot. 8 : Grób Jana Gajzlera na cmentarzu parafialnym w Suchedniowie s. 59.

211. MUZEALNE rozmowy o literaturze / [scenariusz, przygot. i prowadzenie Rozmowy - Kazimiera Zapałowa]. - Kielce : Muzeum Lat Szkolnych Stefana Żeromskiego, 1980. - 4 s.

Zaproszenie, program i krótka nota biograficzna Jana Gajzlera.

212. WIGURA Witold. Jan Gajzler - Poeta Regionu Świętokrzyskiego. [Rękopis].

W zbiorach Miejskiej Biblioteki Publicznej w Suchedniowie.

## 2. ARTYKUŁY I FRAGMENTY

213. ADAMSKA Jolanta. Kultura województwa kieleckiego w publikacjach z 1980 roku : bibliografia // W: Słowo : almanach literacki. - Łódź, 1984. - S. 208-243

Jan Gajzler - s. 226.

214. ADAMSKA Jolanta. Kultura województwa kieleckiego w publikacjach z lat 1981- 1982 : bibliografia // W: Słowo : II almanach literacki. - Łódź ; Kielce, 1987. - S. 271-313

Jan Gajzler - s. 291.

215. BARAŃSKI Stanisław. Przemówienie nad mogiłą [Jana Gajzlera]. *Ogólna i Regionalna Ochrona Przyrody. Materiały informacyjno-szkoleniowe* 1987 t. 3 s. 31-32.

W czterdziestą rocznicę śmierci .

216. BARAŃSKI Stanisław. Przyroda Gór Świętokrzyskich w poezji Jana Gajzlera. *Ogólna i Regionalna Ochrona Przyrody. Materiały informacyjno- szkoleniowe* 1987 t. 3 s. 21-29.

217. BARAŃSKI Stanisław. Uroczysta sesja popularnonaukowa dla uczczenia pamięci poety świętokrzyskiego Jana Gajzlera. [Materiały]. *Sylwan* 1982 nr 1/3 s. 89-101, il.

218. BARAŃSKI Stanisław. Uroczysta sesja popularnonaukowa Zarządu Wojewódzkiego LOP i Oddziału PTL w Kielcach dla uczczenia pamięci poety świętokrzyskiego Jana Gajzlera. *Ogólna i Regionalna Ochrona Przyrody. Materiały informacyjno-szkoleniowe* 1987 t. 3 s. 4-6.

W dniu 15 czerwca 1980 roku w Suchedniowie.

219. BARAŃSKI Stanisław. Zagajenie. *Ogólna i Regionalna Ochrona Przyrody. Materiały informacyjno-szkoleniowe* 1987 t. 3 s. 7-8.

Otwarcie uroczystej sesji poświęconej Janowi Gajzlerowi.

220. BARAŃSKI Stanisław, ĆMAK Jerzy. Piewca urocznej ziemi. *Ogólna i Regionalna Ochrona Przyrody. Materiały informacyjno-szkoleniowe* 1987 t. 3 s. 34-35.

221. BRAUN Juliusz Jan : „Lirnik świętokrzyski” - pisarz przypomniany. Rozmowa o literaturze. *Echo Dnia* 1980 nr 113 s. 5.

Rozmowa o literaturze poświęcona J. Gajzlerowi zorganizowana przez Kazimierę Zapałową z udziałem Krzysztofa Kąkolewskiego i rodziny.

222. BUTRYM Stefan : List Stefana Żeromskiego. *Przemiany* 1976 nr 3 s. 26-27.

Dot. listu Stefana Żeromskiego do Jana Gajzlera pisanego 12.XI.1925 roku tj. 8 dni przed śmiercią.

223. ĆMAK Jerzy. Ochrona przyrody w krainie Gór Świętokrzyskich od czasów Jana Gajzlera do okresu obecnego (na tle przemian stosunków społeczno-politycznych i kształtowania się postaw osobowych oraz struktur organizacyjnych). *Ogólna i Regionalna Ochrona Przyrody. Materiały informacyjno-szkoleniowe* 1987 t. 3 s. 9-20.

224. ĆMAK Jerzy. Przedmowa. *Ogólna i Regionalna Ochrona Przyrody. Materiały informacyjno-szkoleniowe* 1987 t. 3 s. 1-2.  
M.in. Jan Gajzler.
225. DULĘBA Ireneusz : Kłobuckie lata Gajzlerów. *Nad Wartą. Dodatek Gazety Częstochowskiej* 1986 nr 11-375 s. 4, il.
226. ( ELS ) : Jan Gajzler. *Jedle. Materiały szkoleniowo-informacyjne* 1987 nr 2 s.3.  
Nazwa aut.: STEC Elżbieta.
227. GADEK Iwona : Góry Świętokrzyskie w poezji Jana Gajzlera. *Kieleckie Studia Filologiczne* 1994 t. 9 s. 75-90.
228. GADEK Iwona : Motyw Łysicy w literaturze polskiej XX wieku ( zarys problematyki ). *Studia Kieleckie* 1994 nr 1/81 s. 79-89.  
Na s. 83-85 wspomniany Jan Gajzler.
229. HOLZER Tadeusz : Suchedniów. Zasłużeni w walce i pracy. *Echo Dnia* 1985 nr 110 s. 4, il.  
M.in. o udziale Jana Gajzlera w ruchu oporu podczas II wojny światowej.
230. J.D. : Z zauroczenia : *Przemiany* 1980 nr 7 s. 27, il.  
Życie i twórczość.
231. JAN GAJZLER poeta Ziemi Świętokrzyskiej. *Przyroda Polska* 1980 nr 10 s. 27.
232. JAN GAJZLER - żarliwy piewca przyrody krainy Gór Świętokrzyskich . *Nasze Słowo* 1980 nr 22 s. 1.  
Zapowiedź sesji popularnonaukowej w Suchedniowie, w 40 rocznicę śmierci poety i jej program.
233. JAŻDŻYŃSKI Wiesław : Ze świętokrzyskiego relikwiarza. *Gazeta Kielecka* 1994 nr 155 s. 9.  
M. in. o Janie Gajzlerze.
234. KAPUŚCIŃSKI Ryszard, PIERŚCIŃSKI Paweł. Świętokrzyski Park Narodowy / tekst Ryszard Kapuściński ; zdj. Paweł Pierściński. - Warszawa : „Voyager”, 1993. - [92] s. : fot., 2 portr.  
Na s. 18 wspomniany Jan Gajzler jako piewca Gór Świętokrzyskich.
235. KAŃKOLEWSKI Krzysztof. Dziennik tematów. - Warszawa, 1984. - S. 304-329 : Rok białych kwiatów  
Wspomnienie o Janie Gajzlerze i jego związkach z Suchedniowem.
236. KRAWCZYŃSKI Świętosław. Opowieści spod Wielkiego Kamienia. - Łódź : Wydaw. Łódzkie, 1972. - 209 s.  
Na s. 10-11 wspomniany Jan Gajzler jako poeta opisujący przyrodę.
237. KRAWCZYŃSKI Świętosław. Raptularz Świętokrzyski . - Wyd. 2. - Łódź : Wydaw. Łódzkie, 1983. - . 215 s.  
Na s. 7 wspomniany Jan Gajzler.

238. KRONIKA kulturalna . *Przemiany* 1980 nr 7 s. 25.  
Notatka o sesji popularnonaukowej poświęconej Janowi Gajzlerowi zorganizowanej w Suchedniowie pod patronatem Zarządu Wojewódzkiego Ligi Ochrony Przyrody i Zarządu Oddziału Polskiego Towarzystwa Leśnego w Kielcach.
239. KRONIKA muzealna 1983. *Rocznik Muzeum Narodowego w Kielcach* 1985 t. 14 s. 329-366.  
Na s. 346 informacja o sporządzonym konspekcie opracowania krytycznego „Poezji” Jana Gajzlera i zapowiedź ich wydania w ramach „Biblioteki Świętokrzyskiej”.
240. KUCZYŃSKI Janusz, OBORNY Alojzy, POSTOŁA Elżbieta : Kronika muzealna 1979-1982. *Rocznik Muzeum Narodowego w Kielcach* 1984 t.13 s. 379-476.  
Na s. 421 informacja o wydanym zbiorku poezji Jana Gajzlera pt. „Cudne Świętokrzyskie”.
241. ŁĘCKA Teresa : Śpiewak zapomniany. *Słowo Ludu. Magazyn Niedzielny* 1964 nr 259 s. 4.
242. MEDUCKA Marta : Problemy regionalizmu na łamach „Radostowej”. *Rocznik Świętokrzyski* 1977 t. 6 s. 191-205.  
M.in. na s. 197-198 wspomniany Jan Gajzler.
243. MIJAS Stanisław : Dobrze służyć kulturze literackiej. *Słowo Ludu* 1980 nr 122 s. 3.  
Wieczór poezji Jana Gajzlera z cyklu „Rozmowy o literaturze”.
244. MIJAS Stanisław. W krainie Żeromskiego : literacki przewodnik po Kielcach i okolicy . - Kielce, 1987. - S. 123-126 : Echa leśne  
M. in. o twórczości Jana Gajzlera , także jego portret.
245. NOWAK-DŁUŻEWSKI Juliusz. Wstęp. // W: Antologia współczesnej liryki świętokrzyskiej / zebrał i przygot. do druku Jan Maria Gisges. - Kielce, 1947. - S. 5-11  
Na s. 10 wspomniany Jan Gajzler.
246. OBORNY Alojzy : Kronika muzealna 1977. *Rocznik Muzeum Narodowego w Kielcach* 1980 t.11 s. 309-365  
Na s. 339 informacja o recytacji wierszy na IX Muzealnych Dniach Żeromskiego.
247. OGÓLNA i Regionalna Ochrona Przyrody : materiały informacyjno-szkoleniowe / [zespół red. Stanisław Barański i in.] ; Liga Ochrony Przyrody. Stowarzyszenie Wyższej Użyteczności. Zarząd Wojewódzki w Kielcach. T. 3 : Uroczysta Sesja Popularno-Naukowa zorganizowana w związku z czterdziestą rocznicą śmierci poety Jana Gajzlera (Suchedniów, 15 czerwca 1980 roku), pod hasłem „Jan Gajzler - żarliwy piewca przyrody krainy Gór Świętokrzyskich. - Wyd. 2. - Kielce, 1987. – 69, [4] s. ; 20 cm  
Cz. 1 : Sesja popularnonaukowa w 40 rocznicę zgonu Gajzlera s. 4-32  
Cz. 2 : Utwory Jana Gajzlera s. 34-69
248. PIAST Bożena : Lirnik świętokrzyski. Uwikłany w poezję. (1-2). *Gazeta Skarżyska* 1994 nr 19 s. 8 ; nr 20 s. 8.

249. PIEWCA urocznej ziemi. *Nasze Słowo* 1980 nr 22 s. 3.
250. PILICH Maria, PILICH Przemysław. Ziemia kielecka : panorama turystyczna . - Warszawa, 1979. - S. 177-180 : Twórczość ludowa regionu  
M.in. Jan Gajzler.
251. RELL Maria . W hołdzie Kieleckiej Ziemi // W: Scenariusze uroczystości szkolnych dla klas IV-VIII / red. Wojciech Chróściel. Cz. 1. - Kielce, 1982. - S. 133-137  
Scenariusz uroczystości poświęconej Ziemi Kieleckiej z wykorzystaniem poezji Jana Gajzlera.
252. ROGALA Stanisław. Kronika kieleckiego środowiska literackiego za okres 1979-1983 // W: Słowo : II almanach literacki. - Łódź ; Kielce, 1987. - S. 230-270  
Na s. 239, 242-243 wymieniony Jan Gajzler - m.in. notatka o odbytej 17 czerwca w Suchedniowie sesji popularnonaukowej, informacja o ukazaniu się zbiorku wierszy „Cudne Świętokrzyskie”.
253. SZPAKOWSKA MĄDZIK Irena : Lirnik Świętokrzyski. *Ikar. Informator Kulturalno-Artystyczny Kielecczyny* 1995 nr 12 s. 32, il.  
Biografia i zarys twórczości.
254. WIGURA Witold : Jan Gajzler - poeta regionu świętokrzyskiego. *Za i Przeciw*. Wyd. B. *Świętokrzyski Tygodnik Ilustrowany* 1959 nr 50 s. 15, il.
255. WIGURA Witold : O Płanetniku i dawnym Suchedniowie. *Słowo Ludu. Magazyn Niedzielny* 1964 nr 263 s. 6.  
Wspomnienie z lat młodości spędzonych w Suchedniowie, wraz z kolegą szkolnym Janem Gajzlerem przed I wojną światową.
256. WIGURA Witold : Wojsko polskie w Suchedniowie (wspomnienia z lat dziecińczych). *Ziemia Kielecka* 1957 nr 5 s. 10, 12, il.  
Rok 1903 - 1905 w Suchedniowie - m.in. wspomniany Jan Gajzler.
257. WOLNY Helena : Karczówka w literaturze pięknej. *Studia Humanistyczne* 1995 t. 5 s. 105-133.  
Na s. 119-120 wspomniany Jan Gajzler oraz tekst wiersza „Kielce”, także fragment wiersza „Ogród miejski w Kielcach”.
258. WOLNY Helena : Od „Gazety Kieleckiej” (1870) do „Przemian” (1970). *Zeszyty Kieleckie* 1973 s. 158-172.  
Na s. 163 informacja o wierszach Gajzlera drukowanych na łamach „Radostowej”.
259. ZAPAŁOWA Kazimiera. Jan Gajzler // W: Pisarze regionu świętokrzyskiego / pod red. Jana Paławskiego. Seria 1. [T.] 1 . - Kielce, 1983. - S. 59-76, portr., bibliogr. w przyp.  
Obszerny szkic biograficzny.
260. ZAPAŁOWA Kazimiera : Jan Gajzler - poeta urody ziemi suchedniowskiej. *Zeszyty Suchedniowskie* 1987 wrzesień s. 75-78.
261. ZAPAŁOWA Kazimiera. [Wstęp] // W: Gajzler Jan . Cudne Świętokrzyskie / [wybrała, przygot. i wstępem opatrzyła Kazimiera Zapałowa]. - Kielce, 1980. - S. [2]

262. ZIELIŃSKI Stanisław : Witold Wigura. *Biuletyn Kwartalny Radomskiego Towarzystwa Naukowego* 1972 t. 9 z. 3-4 s. 107-109.

Na s. 109 informacja dotycząca zebrania i opracowania twórczości Jana Gajzlera przez przyjaciela z lat młodości Witolda Wigurę i zapowiedź wydania jego utworów.

263. ZWIĄZEK Leśników. Radom. *Echa Leśne* 1937 nr 13 s. 275-276.

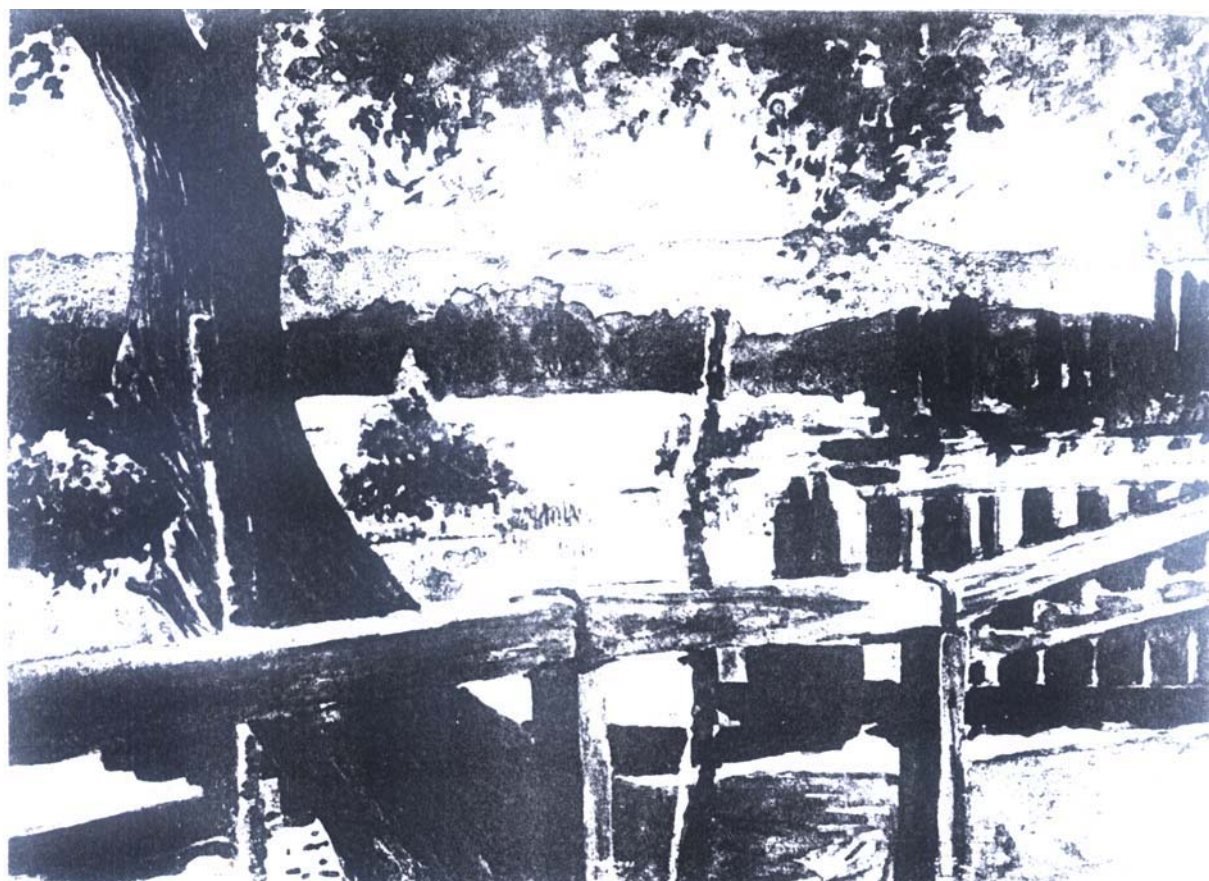
Wymieniony Jan Gajzler jako sekretarz na Walnym Zebraniu Oddziału Radomskiego Związku Leśników Rzeczypospolitej Polskiej oraz sekretarz nowego Zarządu.

264. ŻAK Stanisław : Literacki obraz Kielecczyzny // W: Bazar 5 : almanach literacki nauczycieli / wyboru dokonali Stanisław Nyczaj, Teresa Opoka. - Radom ; Kielce, 1993 . - S. 385-400

Na s. 391 wspomniany Jan Gajzler jako autor „Ziemi uroczej” i poeta opisujący urodę Ziemi Świętokrzyskiej.

WBP Kielce





*Akwarelka „Staw Berezowski”*

*(Fot. Franciszek Gładysz)*



*Grób Jana Gajzlera na cmentarzu parafialnym  
w Suchedniowie (Fot. Franciszek Gładysz)*

## WYKAZ ZAMIESZCZONYCH WIERSZY I ILUSTRACJI

1. Jan Gajzler w latach szkolnych. Fot. Franciszek Gładysz .....	3
2. Do przyjaciół moich [w] .....	4
3. Jan Gajzler w wieku dojrzałym. Fot. Franciszek Gładysz .....	13
4. Cieniom Stefana Żeromskiego [w].....	14
5. Kielce w śniegu [w] .....	18
6. Pokutnik [w] .....	21
7. Sierpień 1914 roku w kieleckim [w].....	23
8. Ziemia urocza [w] .....	28
9. Jan Gajzler z przyjacielem Janem Łukasiewiczem . Zdjęcie z 1914 roku.....	40
10. Bór [w] .....	42
11. Akwarelka „Staw Berezowski” . Fot. Franciszek Gładysz.....	49
12. Grób Jana Gajzlera na cmentarzu parafialnym w Suchedniowie. Fot. Franciszek Gładysz.....	50