

Pow. Opatów  
zwolniony  
od miarek i odsypów

Ostatnio powiat Opatów przekroczył 80 proc. rocznego planu obowiązkowych dostaw zboża. W związku z tym rolnicy tego powiatu, którzy w całości wykonali obowiązki dostawcy zboża dla państwa, zwolnieni zostali od miarek i odsypów.

Proletariusze wszystkich krajów łączcie się!

CENA 20 GR.

# Słowo Ludu

Organ KW Polskiej Zjednoczonej Partii Robotniczej

ROK VI Nr 251 (871) A B C D KIELCE, CZWARTEK, 21 PAŹDZIERNIKA 1954 R.

## Program wyborczy Wojewódzkiego Komitetu Frontu Narodowego

Do robotników,  
pracujących chłopów,  
Intelligencji!

Do kobiet!  
Do młodzieży!

Do wszystkich mieszkańców woj. kieleckiego!

Zbliża się 5 grudnia — dzień, który stanowić będzie nową historyczną datę w rozwoju naszego kraju, w rozwoju naszej kieleckiej ziemi.

W dniu tym wybieramy Rady Narodowe — terenowe organy władzy ludowej, a wśród nich nowoustanowione Gromadzkie Rady Narodowe.

Wybory do rad, ustanowienie Gromadzkiej Rady Narodowej — to wyraz dalszej demokratyzacji naszego ustroju.

W wyborach zdecydujemy o dalszym tempie rozwoju socjalistycznego budownictwa w naszym miastach, wsłuchamy się w głosy, wybierając spośród nas kierowników tego budownictwa: producentów robotników, chłopów, pracujących, inteligentów — mężczyzn i kobiety, ludzi doświadczonych i młodych, pełnych zapału i siły twórczej. Im powierzymy zarządzanie ogromnym kapitałem naszej woli, energii, pracy, tak, by zwiększył się nasz wkład w utrwalanie pokoju, by rosła nasza Ojczyzna, by coraz dostojniejsza i szczęśliwsza było nasze życie, tak, jak to nam wytyczył II Zjazd Polskiej Zjednoczonej Partii Robotniczej.

Utworzenie Gromadzkiej Rady Narodowej, która w województwie naszym będzie 762 na miejsce 229 dotychczasowych Gminnych Rad Narodowych, rozszerzy i wzmocni udział pracującego chłopstwa w terenowych organach władzy ludowej. Do Gromadzkiej Rady Narodowej wybieramy ponad 12.000 radnych, a wokół nich zgromadzą się nowe tysiące producentów ludu, pracujących w komisjach rad. Pracujący chłop mają bliższe Gromadzkiej Radzie Narodowej, będą mogli mocniej wpływać na jej działalność poprzez uczestniczenie w sesjach, poprzez zgłaszanie swych zażeń i skarg, będącymi formą bezpośredniej krytyki, wpływającej na usprawnienie i ulepszenie pracy rad narodowych.

Nasze rady narodowe mają bogatą tradycję historyczną. Są one spadkobiercami mas ludowych, które skupiały się wokół Kościuski, Ściegiennego, których uczucia wyrażał Rej, Kochanowski, Żeromski.

Zródełem siły naszych rad w walce o pokój i socjalizm jest pamięć o robotnikach i chłopach, walczących o wyzwolenie społeczne i narodowe pod przewodnictwem SDKPiL, KPP, radkalnego ruchu chłopskiego. Rady nasze realizują to, o czym marzyli, co wypisali na rewolucyjnych sztandarach 1905 r. robotnicy: Zagłębia i Łódź, Warszawy i Białegostoku, Skarżyska i Ostrowca — realizują testament „Komuny Płoczkowskiej” i opatowskich chłopów-bojowników i ofiar „krwawej niedzieli”, testament robotników takich, jak Józef Krzoss, Feliks Dątkiewicz, Teofil Zieliński i inni, którzy zginęli — jak wielu innych w Polsce sanacyjnej — z rąk granatowej policji podczas manifestacji pierwszomajowych.

Pierwsze nasze rady były działającymi w konspiracji organami walki z okupantem hitlerowskim. 13 lutego 1944 r. gdy za Wisłą walczyli niosące nam zwycięstwo wojska radzieckie i wojsko polskie, w Busku powstała pierwsza Powiatowa Rada Narodowa, zorganizowana przez PPR przy współudziale radykalnych działaczy chłopskich. Powstała Rada Narodowa w powiecie opatowskim: w Benkowie i Ostrowcu. 23 lipca 1944 roku odbyła swą pierwszą sesję w miejscowości Czarna Hańcza, Wojewódzka Rada Narodowa.

Wielu radnych było żołnierzami AL, walczącymi z hitlerowskim okupantem i zbierali spod znaku NSZ. W walce tej zginęli radni Opalka, bezpartyjny chłop z Woli Żyznej, Feliks Pokusa, członek PPR i inni.

Zaledwie przebraliśmy salwy zwycięskich „kafuzów”, nasze rady rozpoczęły pracę nad likwidacją zniszczeń wojennych i organizowaniem nowego życia. W jakże trudnych warunkach stawaliśmy dziesięć lat temu do odbudowy. Kieleccy, tak jak cała Polska, nosili ciężkie ślady wojny. Zniszczone i zdevastowane fabryki, spalone wsie, zrujnowane miasta, zbombardowane wsie kolejowe — to m. in. Brak transportu kolejowego i samochemodowego utrudniał zaopatrzenie i komunikację.

Leżąc gospodarzem kraju stał się lud. We władzy ludowej, we władzy robotników i chłopów była ta siła, która pozwoliła odzyskać zrujnowany przez myśl, odbudować miasto i wieś. Po raz pierwszy w historii Polski, robotnik i chłop chwycili za narzędzia pracy, aby wykazać nami własne szczęście, szczęście całego narodu, a nie zyski dla kapitalistów i obszarników. Świadomością tego, że pracujemy dla siebie, dla narodu, dotąd była nam siła w pokonywaniu trudności, które piętrzyły się na każdym kroku. Świadomością ta pomagała nam w walce z wrogiem i dywersantem, z bandytami, który za węgla strzelał nam w plecy, z sabotażystami, którzy sypali piasek w tryby maszyn. W trudzie i znoju usuwaliśmy ślady wojny. Niełatwo nam było. Budowaliśmy wszystko od nowa, budując jednocześnie nowe zakłady, o wysokiej technice — będące już własnością cała narodu.

Dzięki władzy ludowej i kie rownictwu naszej Partii, obok starego robotnika — fachowca, mogli stanąć przy warsztacie chłop z przedludnioną wsi kieleckiej, który poczuł się pełnoprawnym obywatelem swego kraju i mógł zdobywać nowy zawód.

Przy stołach technicznych, w laboratoriach, na stanowiskach kierowniczych, w radach narodowych wszystkich stopni, zajęli miejsca robotnicy, chłop i ich synowie, kierując wszystkimi dziedzinami życia politycznego i gospodarczego. Otrzymała większość naszej twórczej intelligen-

cy stała się ramieniem w ramieniu z robotnikiem i chłopem do odbudowy i przebudowy naszego kraju.

Uczyliśmy się rzadzić ludowym państwem, uczylimy się gospodarzyć. Naukę i przykłady czerpaliśmy ze skarbicy doświadczeń wielkiego Kraju Rad, korzystając jednocześnie z jego wszechstronnej pomocy.

W ciągu dziesięciu lat wraz z rozwojem i umacnianiem się Polski Ludowej, rozwijały się i umacniały, zyskiwały coraz większy autorytet nasze rady narodowe. Masy pracujące organizowane przez rady narodowe, ośmieliły wykonywać zadania stawiane przed narodem przez Polską Zjednoczoną Partię Robotniczą, zadania, których głównym i zasadniczym celem było i jest dobro człowieka.

Dziś, gdy spoglądamy wstecz na minione Diesięciolecie, z dumą stwierdzamy, że mamy duży dorobek. Kieleccy, niegdyś krajana bandosów, krajana, zaoferowała, nędzy i ciemnoty, stała się ziemią, na której, w oparciu o bogate złoża surowców, szybko rozwijał się przemysł. Kieleccy stali się ziemią, o której mówiącej się z zapałem i coraz wyższym poziomem, gospodarze rolniczy. Równocześnie rozwijała się socjalistyczna w treści a narodowa w formie kultura. Bezpowrotnie przeszliśmy do Ziemi Kieleckiej a nalfabetyzacji i ciemnoty.

W walce i trudzie zbudowaliśmy 840 budynków produkcyjnych. Wśród nich — jedną z najwęższych w Europie — Cementownię w Wierzbicy, Fabrykę Płyt Pilśniowych w Chrząstowie, dwie duże chłodnie, Fabrykę Grzejników w Wołowie. Co raz lepiej, w oparciu o badania naszych naukowców, wykorzystujemy bogactwa naturalne Ziemi Kieleckiej, rozbudowując stare i budując nowe kopalnie rud i innych minerałów. Zbudowaliśmy linię kolejową Kielec-Busko. Niedawno popłynęła surowka z nowego wielkiego pieca w hucie im. Nowotki, rozpoczęły pracę pierwsze oddziały Fabryki Armaturowej w Kielcach, Fabryka Samochodów Ciężarowych w Starachowicach — pionier polskiego przemysłu samochodowego — produkują coraz więcej „Starów”, na potrzeby naszej gospodarki narodowej i na eksport. Przemysł województwa kieleckiego, rozbudowany i umocniony, przyczynia się do dzieła umocnienia gospodarki i obronności kraju.

W ciągu dziesięciolecia władzy ludowej zaszły ogromne zmiany na wsi kieleckiej. Państwo ludowe, wywiązując obywateli, przy aktywnym współudziale chłopów i przy pomocy robotników rozparcelowało w Kieleccy ponad 800 obszarów majątków, dzieląc je między 80 tysięcy bezrolnych i małorolnych chłopów. Państwo ludowe ocalało troskliwą opieką chłopów pracujących Kieleccy, udostępnia im kredyty na rozwój gospodarki, dostarcza nawozów sztucznych, no-

woczesny sprzęt rolniczy, rozwija korzystny dla chłopów system kontraktacji.

Wydatnie zwiększyła się produkcja rolna w porównaniu z okresem przedwojennym. Z roku na rok wzrasta obszar upraw roślin przemysłowych: rzepaku, lnu, konopi i innych. Dzięki pracy chłopów — hodowców, którym pomaga państwo, rozwija się hodowla. Głównie irzycho chlewny wzrosło o 37 proc., a ilość owiec wzrosła trzykrotnie.

W naszym województwie wzrasta się ruch spółdzielczości produkcyjnej. Coraz większą ilość mało i średniorolnych chłopów, przekonując się o wyższości gospodarki zespolowej, organizuje w swoich gromadach spółdzielnie produkcyjne. Wiele spółdzielni, takich jak Kozubów, Nieznanowice, Kurów, dzięki pomocy państwa i pracy spółdzielców, osiąga już wysokie udziały i lepsze wyniki w hodowli. Coraz dostojniej i lepiej się żyje chłopom w spółdzielniach produkcyjnych. Ich osiągnięcia gospodarze i kulturalnie są przykładem wzrosłej zespolowej i społecznej, wskazują jedynie drogę do rozwoju wsi.

W trosce o zdrowie ludzi pracy uruchomiliśmy dziesiątki przychodni lekarskich, 66 ośrodków zdrowia, wybudowaliśmy m. in. nowoczesny szpital w Starachowicach. Na wsi kieleckiej pracują 63 izby porodowe i 233 punkty polonizacji. W zakresie poprawy warunków mieszkaniowych wybudowaliśmy w okresie dziesięciolecia 15.616 izb.

Coraz szerzej zaspokajamy się potrzebą kulturalną ludności naszego województwa. Mamy 2 sceny kieleckie, teatr, filharmonię, własne pismo — „Słowo Ludu”, docierające do każdego z szerokiego mas, ekspozyturę Polskiego Radia, Wojewódzki Dom Kultury, kluby robotnicze w Starachowicach i Ostrowcu, 280 bibliotek powiatowych i gminnych, 609 punktów bibliotecznych, 609 świetlic wiejskich i 1.195 zespołów świetlicowych.

Po raz pierwszy w naszej historii otworzyły się wspaniałe perspektywy przed młodzieżą. Już 160 tys. absolwentów opuściło szkoły podstawowe Kieleccy, 14 tys. dziewcząt i chłopców, którzy otrzymali świadectwa dojrzałości w szkołach kieleckich, 75 proc. kształci się na wyższych uczelniach. Wybudowaliśmy w okresie dziesięciolecia 360 nowych budynków szkolnych. W 47 szkołach zawodowych i 29 średnich szkołach technicznych kształci się 20 tys. młodych ludzi. Ze szkół rolniczych naszego województwa przystąpiło do pracy na wsi 190 zootechników i agronomów. Młodzież kielecka zdobywa wybrany przez siebie zawód w naszym przemyśle i wciąż rozwijającym się rolnictwie.

Zdobył Kieleccy ściśle związane są z rozwojem całego kraju, są częścią szkladową naszego państwa.

(Dokończenie na str. 2)

## Obrady Plenum Wojewódzkiego Komitetu Frontu Narodowego

W dniu wczorajszym, w sali konferencyjnej WDK w Kielcach obradowało rozszerzone Plenum Wojewódzkiego Komitetu Frontu Narodowego.

Obradom przewodniczył poseł na Sejm, przez KWK ZSL ob. Józef Noga.

W przedmówieniu obrad zasiadli: Józef Kalinowski — poseł na Sejm, dyrektor Biura Ogólnopolskiego Komitetu Frontu Narodowego, Remigiusz Iwanowski — sekretarz KW PZPR, Stanisław Dawidowicz — przewodniczący Wojewódzkiego Komitetu Frontu Narodowego, Henryk Czajka — poseł na Sejm, dyrektor FSC w Starachowicach, Stanisław Jerschins — rektor Studium Nauzyctelskiego, Stanisław Malożyński — sekretarz WK SD, Weronika Wojska — przewodnicząca chłopka oraz Piotr Włoczek — kierownik Biura Wojewódzkiego Komitetu Frontu Narodowego.

Z projektem programu wyborczego Wojewódzkiego Komitetu Frontu Narodowego zapoznał zebranych przewodniczący Woj. Kom. Frontu Narodowego — Stanisław Dawidowicz.

Projekt programu wyborczego ukazywał dotychczasowy dorobek polityczny, gospodarczy i kulturalny naszego województwa oraz wytyczył zadania Frontu Narodowego w kampanii wyborczej do rad narodowych oraz na najbliższe lata ich kadencji.

Ożywiona dyskusja, jaka wywiązała się po przedstawieniu projektu była wyrazem głębokiej troski o należyte podsumowanie osiągnięć i wytyczenie właściwej drogi rozwoju Kieleccy na najbliższą przyszłość.

Zabierając głos w dyskusji, ob Nawara — przez Woj. Zarząd ZSCH omówił niektóre postulaty programu wyborczego. Stwierdził on m. in.: „Radom być będzie pracującym chłopstwem Kieleccy na wieś, że omawiany dziś program przewiduje elektryfikację dalszych wsi, budowę 31 szkół, budowę dziesiątków kilometrów nowych dróg. Z radością przyjmie nasze chłopstwo plan rozbudowy fabryk, zwiększenie produkcji artykułów przemysłowych w celu lepszego zaspokajania potrzeb mas pracujących miast i wsi, plan rozszerzenia sieci punktów usługowych”.

Lepiej żyje się chłopom powiatu kieleckiego — mówił aktywista Frontu Narodowego z Kozienic — Tadeusz Kowalski. Podniósł się poziom oświaty i kultury. Działalność chłopów na wsi nie przychodzi już tylko po to, by słuchać, co mówi prelegent, dziś notują oni wypowiedzi prelegenta i dyskutują nad nimi. Chłopi widzą, że między bezpowrotnie czasu, kiedy pięcioro dzieci chodziło do szkoły, na zmianę w jednej parze budują. Te wzrastające wieśta aktywnie realizują zadania określone w programie wyborczym Woj. Kom. Frontu Narodowego dla mieszkańców Kieleccy, którego podstawą stały się uchwały II Zjazdu PZPR.

Sekretarz KW PZPR — Remigiusz Iwanowski szeroko omówił aktualne zadania komitetów Frontu Narodowego. Trzeba mówić o — pokazując masom pracującym wielkie zwycięstwa narodu osiągnięte w ubiegłym 10-leciu władzy ludowej.

Osiągnięcia, które dziś podsumujemy są wynikiem dużego wysiłku klasy robotniczej i pracującego chłopstwa. Trzeba zwrócić uwagę społeczeństwa Kieleccy na fakt, że dalsze osiągnięcia i realizację wielkich zamierzeń omawianego programu wyborczego Frontu Narodowego zależy od współnego twórczego wysiłku. Trzeba tak rozwinąć pracę komitetów Frontu Narodowego aby dla społeczeństwa naszego województwa stało się bardziej jasne, że realizujemy obecnie to, za co oddali życie najlepsi synowie Kieleccy.

Zadania programu zmierzają w kierunku podniesienia stopy życiowej. Realizacja ich wymaga jednak dużego wysiłku całego społeczeństwa, wzmoczonej aktywizacji społecznej mas. Musimy tak przeprowadzić kampanię wyborczą, by każdy robotnik, chłop i inteligent pracujący rozumiał, że jego głos, że wkład jego pracy decyduje o sprawach wielkich o sprawach ogólnonarodowych.

## Skład Wojewódzkiego Komitetu Frontu Narodowego

### Przewodniczący

Przewodniczący — Stanisław Dawidowicz — Przew. WRZZ, Zast. przew. — Stanisław Malożyński — poseł na Sejm, Sekretarz WK SD, Zast. przew. — Józef Noga — poseł na Sejm, — Przew. WKW ZSL, Sekretarz — Piotr Włoczek — kierownik biura WKFN. Członkowie: Remigiusz Iwanowski — Sekretarz KW PZPR, Tadeusz Zabiński — Przew. Prezydium WRN, Władysław Nawara — Przew. Woj. Zarz. ZSCH, Leopold Chrochak — Przew. Woj. Zarz. ZMP, Rudolf Szura — Przew. Woj. Kom.

W czasie dyskusji wypłynęły z sali konkretne wnioski o rozszerzenie tych rozdziałów programu wyborczego, które odnosiły się do sprawach melioracji łąk i pastwisk, o sprawach należącej organizacji pracy świetlicowej i kulturalno - oświatowej na wsi.

Celem wprowadzenia do projektu wspomnianych poprawek wyłoniono specjalną komisję.

Z kolei przedyskutowany już projekt programu Wojewódzkiego Komitetu Frontu Narodowego go poddano pod głosowanie. W wyniku głosowania został on przyjęty jednomyślnie.

Następnym punktem obrad było uzupełnienie składu osobowego członków Woj. Kom. Frontu Narodowego. W tym celu powołana została przez zebranych, zaproszona przez Prezydium Komisja Organizacyjna, Komisja ta przedstawiła zebranym kandydatów na członków Woj. Kom. Frontu Narodowego. Zebrani jednomyślnie przyjęli proponowany skład osobowy:

### Członkowie Komitetu

Henryk Papiński — poseł na Sejm, kierownik Oddz. Zakł. Metalowych w Skarżysku, Jan Frankowski — poseł na Sejm, Suchodolski — działacz kulturalny — Starachowice, Antoni Maciejowski — poseł na Sejm, dyr. POM w Pinczowie, Wojciech Barczykowski — dyr. Kieł. Przedsięb. Robot. Mostowych, dr Stanisław Gąstrowicki — lekarz, Sylwester Miłak — inż. Zakł. Metalowych w Kielcach, Lucja Grot — przew. spółdz. prod. z Rogowa, ks. Kazimierz Knieziński — dziekan z Suchedniowa, Piotr Mikula — chłop indywidualny z pow. Busko, Julian Sroka — pracujący chłop z Sandomierza, Antoni Kiraga — robotnik w Radomiu, Zofia Polc — działaczka związkowa, Marian Stanisław Jędras — robotnik PKP Radom, Józef Kobedza — z-ca posła, sekret. Pow. Kom. ZSL Kozienic, Adam Ciosek — przew. spółdz. prod. Rożnica, Piotr Ormańczyk — wzytarczy z Wydziału Oświaty WRN, Stanisław Masztalera — dyr. Woj. Biblioteki, Adam Winiarski — adwokat, działacz FN, Antoni Kalfiński — robotnik Zakładów Starachowickich, Karolina Grze gorczyk — robotnica PMT Radom, Feliks Kozicki — robotnik ze Skarżyska, dr Jerzy

Obrochowski Pokoju, ks. Jan Śliwakowski — prob. parafii Młniców, Józef Wętek — Sekr. Kom. Duch. i Świeckich Dział. Ksi. Katolickich, Józef Galczyński — Przew. ZNP, Helena Jasarska — Przew. Woj. Zarz. LK, Mjr. Zbigniew Zawilski — prezydent WP, Zbigniew Kwiatkowski — Naczelny Redaktor „Słowa Ludu”, Stanisław Jerschins — Rektor Studium Nauzyctelskiego, Dr Jan Latała — Dyr. Szpitala w Kielcach, Henryk Czajka — Poseł na Sejm dyr. FSC w Starachowicach, Jan Sztajer — Adwokat,

## Ponad pół miliona ton cementu wyprodukowała już »Wierzbica«

Już ponad pół miliona ton cementu portlandzkiego wyprodukowała jedna z największych i najnowocześniejszych w Europie cementowni „Wierzbica”. Niedawno saloga wierzbicka cementowni obchodziła drugie rocznice rozpoczęcia wielkiego pieca obrotowego, produkującego kilnaker — półprodukt cementu.

Już od dwóch lat codziennie transporty tysięcy worków z nadrukiem „Cementownia Wierzbica — cement portlandzki 350” odjeżdżają na budowy naszych miast, osiedli, zakładów przemysłowych.

W pełni zdali egzamin nowoczesne agregaty dostarczone nam przez ZSRP. Produkują one cement wymaganej, wysokiej jakości. Każdy dzień pracy cementowni potwierdza wysoką jakość szczegółowych projektów i dokumentacji otrzymanej z leningradzkiego biura projektów „Giprocement”. Bezawaryjna praca urządzeń — to w dużym stopniu rezultat pomocy w montażu udzielonej nam przez radzieckich specjalistów z głównym ekspertem inż. I. N. Jeżowem na czele.

Dzięki wybudowaniu „Wierzbicy” zmieniło się życie miesz-

kańców okolicznych wsi. W pobliżu cementowni wyrosło piękne osiedle robotnicze. Do 15

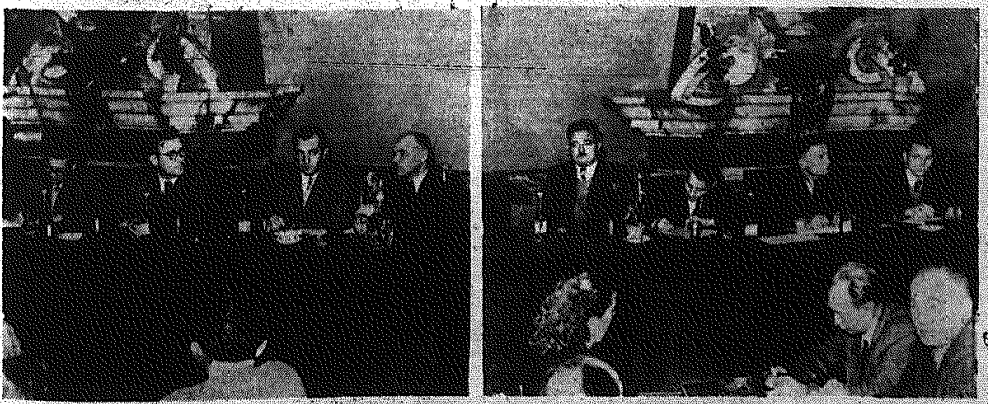
nowowbudowanych bloków przeniosło się z drewnianych większych domków ok. 800 robotników cementowni. Uruchomiono sklepy i punkty usługowe oraz przedszkole. Osiedle otrzymało wodociąg, z którego korzystają również najbliżsi połonni wieś.

## Na Śląsku rozpoczęto budowę wielkiego socjalistycznego miasta dla 40 tys. mieszkańców — Nowej Dąbrowy

W woj. stalnagrodzkim, na terenach przeznaczonych pod budowę drugiego po Nowych Tychach na Śląsku socjalistycznego miasta — Nowej Dąbrowy, rozpoczęto prace budowlane.

W Nowej Dąbrowie, której plany urbanistyczne opracowane zostały przez inżynierów z „Miastoprojektu - Stalnagrod” — R. Pleńkowskiego i K. Soltykowskiego zamieszka w przyszłości ok. 40 tys. górników,

robotników i pracowników innych gałęzi przemysłu. W nowym mieście przewiduje się m. in. budowę 9 szkół podstawowych, liceum ogólnokształcącego i dla wychowawczyń przedszkoli, 4 szkół zawodowych i 13 przedszkoli. Mieszkańcy Nowej Dąbrowy otrzymają także dom kultury, 4 świetlice dzielnicowe, kino na 400 miejsc, ośrodek zdrowia, szpitali oraz aptek.



posiedzenia rozszerzonego Plenum Wojewódzkiego Komitetu Frontu Narodowego w Kielcach. Na zdjęciach: prezydium Plenum,

# Program wyborczy Wojewódzkiego Komitetu Frontu Narodowego

(Dokończenie ze str. 1)

szaj socjalistycznej gospodarki. Polska stoi dziś w czołowie krajów europejskich, z szacunkiem i z podziwem spogląda świat na nasz rozwój. Niemalże jest w tym zasługą mieszkańców Ziemi Kieleckiej.

W tym dorobku poważną rolę odegrały rady narodowe. Jako najbardziej masowa organizacja ludu pracującego, jako szkoła rządzenia i kierowania, rady narodowe troszczy się o rozwój przemysłu terenowego, starają się o polepszenie warunków mieszkaniowych, dbają o rozwój sklepów i punktów usługowych i ośrodków zdrowia w mieście i na wsi. Rady narodowe kierują wszystkimi działkami naszego życia. W pracy tej rady narodowe nie ustąpiły jednak wlewu błędów. Nie zawsze postrzynały one w sposób słuszny i na czas likwidować przejawy kumoterstwa i bezduszności, niektóre nasze rady terenowe nie zawsze wykazywały dość inicjatyw w wyznaczeniu rezerwy produkcyjnych, kwiatów w rolnictwie i przemysle, niedostatecznie jeszcze troszczyły się o warunki bytowej ludz pracy, o wygody mieszkańców, o estetykę miast, osiedli i wsi.

Jedną z przyczyn tych niedomagań w pracy naszych rad narodowych było częste jeszcze zobowiązanie na sprawy ludz pracy oraz za mały udział mas w działalności organów władzy ludowej i w pracach ich komisji.

**OBYWATEL!**

Wiele mamy jeszcze do zrobienia. Zaniechana i zaforsana od niedawna Ziemia Kielecka winna stać się jedną z produkcyjnych dzielnic naszego kraju. W przednim wyborze do rad narodowych stawiamy przed mieszkańcami ziemi Reja i Kochanowskiego, Selegięńskiego i Żeromskiego, ziemi, o której wywołanie społeczne i narodowe walczył robotnik i chłop, program jej rozwoju na najbliższe lata. Stawiamy Program Frontu Narodowego, dla realizacji którego potrzebny jest aktywny udział każdego z nas. Każdego, kto czuje się synem Kieleczyzny, każdego, kto czuje się Polakiem.

W realizacji pomoże nam aktywizacja rad narodowych jako winna nastąpić w wyniku kampanii wyborczej i samych wyborów. Nowy podział administracyjny — utworzenie gromadzkich rad narodowych, pozwoli nam jeszcze bardziej rozwinąć szeroko i twórczo inicjatywę mas w walce o realizację programu szybkiego podniesienia stopnia życia społecznego, wyśniętego przez II Zjazd Partii Zjednoczonej Partii Robotniczej.

Każdy z nas, partyjny czy bezpartyjny, chłop czy robotnik, działacz społeczny, nauczyciel, posiada w warunkach stworzonych przez władzę ludową, wszystkie możliwości aby wykonać swą twórczą inicjatywę dla realizacji naszego programu wybożnego.

Realizując nasz program będziemy nadal rozbudowywać podstapę gospodarki narodowej — przemysł socjalistyczny. Rozbudujemy hutę im. M. Nowotki i Fabrykę Samochodów Ciężarowych w Starachowicach. Wybudujemy nowe hale Fabryki Armaturowej w Kielecach, a w Zakładach Głównych w Busku już w 1955 roku uruchomimy pierwszą produkcję elementów budowlanych, nigdzie dotąd u nas nieistniejących. W Radomiu wzniesiemy nowy zakład ceramiki ogólnokształcącej.

Zadaniem jest wskazaniem II Zjazdu uparcie będziemy walczyć o nadanie szansa w naszym przemysle, o ośmielenie kosztów własnych, o reżim oszczędności, o likwidację przeszkód administracyjnych i nową współzawodniczą i nową formę.

Szczególną uwagę rad narodowych, jako terenowej władzy ludowej, wrzucamy na przemysł terenowy, którego produkcja w 1955 r. wzrosła o 20 proc. Zadaniem rad narodowych będzie rozszerzenie asortymentu artykułów dla zaspokolenia potrzeb ludności miast i wsi. Produkować będziemy więcej cegieł, kwater, części zamiennej do maszyn, wapna na łono i nawozowego — wszystkiego tych artykułów, w które jeszcze w niedostatku jest. Zaspokojenie jest naszą wielką powinnością. Powinno rozszerzyć możliwości, zwiększyć siłę usługowych punktów, biurowych, bednarskich, kolarzowskich, rybackich — tak, aby mieszkańcy nowych gromad mogli zyskać i taniej korzystać z usług ziemiasta społecznego. Bardzo poważnie rozwiniemy w ramach przemysłu drobnego, przemysł spożywczy, na który rady narodowe dotychczas zwracały mało uwagi. Posiada on w naszym województwie wszelkie możliwości rozwoju, a zaspokaja przedziwnie mało potrzeby społeczeństwa. Rozwój tego przemysłu pozwoli na osiągnięcie

wielkie gospodarce powiatów: buskiego, pińczowskiego, włoszczańskiego i sandomejskiego, stanowiących bazę surowcową.

W zakresie komunikacji, która przysparza nam wiele trudności z powodu małej ilości i złego stanu dróg, wybudujemy nowych 70 km dróg i poważnie poprawimy zniszczone.

Szybki wzrost stopy życiowej mas wymaga znacznego podniesienia produkcji rolnej. Przez wapnowanie najbardziej zakwaszonych gruntów ornych, przez zwiększenie i racjonalne stosowanie nawozów naturalnych i pomocniczych oraz stosowanie właściwej uprawy, siewu i pielęgnacji roślin, w oparciu o najnowsze zdobycze agrotechniki — podniesimy kulturę upraw gleby, i zwiększymy plony.

Dowodem możliwości uzyskania w wysokich urodzajów są wyniki osiągane przez produkujących chłopców, którzy stosują nowe metody uprawy roli.

Większe jeszcze wyniki mają społeczeństwa produkcyjne. Przecięnie zbioru czterech podstawowych zbóż wynosi: żyta — 16,5 kw, pszenicy — 17,8 kw, jęczmienia — 16 kw, i owsa — 17,5 kw z hektara.

Wykorzystujemy więc doświadczenia produkcyjnych chłopców, rozwijamy spółdzielczość produkcyjną, gospodarujemy tak, by wykonać zadania postawione przez II Zjazd Partii w dziedzinie podniesienia produkcji rolnej i hodowlanej.

Dla osiągnięcia zwiększonej produkcji z ha i podniesienia hodowli przeprowadzimy melioracje obszarów w rejonie rzeki Nidy, rzeki Hżanki, Zwłoczki i Secy oraz rzeki Czarniej. Dokonamy szeregowych melioracji na sumę 24,5 miliona złotych. W ten sposób poprawimy zagospodarowanie łąk i pastwisk, zwiększymy zasiewy poplonów, rozszerzymy bazę paszową. Stworzymy warunki dla wzrostu na koniec 1955 r. w stosunku do 1953 r., pogłowia była o 4,5 proc., trzody chlewnej o 12,4 proc., owiec o 17,5 proc.

Rozbudujemy będziemy Państwowe Ośrodki Maszynowe, kierując do nich wykwalifikowane kadry. Nowe traktory i maszyny poprowadzimy na pola, by użyć trudowi ręk.

Zwiększając troskę terenowych organów władzy państwowej o sprawy bytowej ludz pracy, będziemy polepszać trudne jeszcze warunki mieszkaniowe i komunalne. Do końca 1955 r. wybudujemy 7 tys. nowych izb mieszkalnych, które pozwolą zaspokoić w poważnym miarze braki w mieszkaniach. Rozszerzymy budownictwo Gómków mieszkalnych na wsi. Jednocześnie poprawimy warunki mieszkaniowe wsi i miasta.

Poważnym zadaniem w naszym województwie jest podniesienie estetyki naszych miast i wsi, zabezpieczenie stanu sanitarnego poprzez dbałość o czystość, rozwój zakładów wodociągowych, właściwe zagospodarowanie otoczenia osiedli robotniczych, zwiększenie stanu zieleni, budowę ulic i rozbudowę urządzeń komunalnych.

Jednym z wielkich a wdzięcznych zadań stojących przed nami jest walka o wzrost poziomu oświaty i kultury mas pracujących Kieleczyzny. Zaniechana nasza w tej dziedzinie w stosunku do innych regionów kraju są poważne. Dlatego też zwiększymy liczbę szkół podstawowych pełnych — 7-klasowych. Wybudujemy szarym daniem 31 nowych jasnów budynków szkolnych. Zwiększymy nad szkołami opiekę dostarczając im pełnowartościowych nauczycieli i zabezpieczając odpowiedzialnie warunki pracy. W roku przyszłym rozszerzymy istniejące już Studium Nauczycielskie w Kielecach o nowe kierunki nauki, w którym będziemy kształcić nauczycieli do wyższych klas szkół podstawowych.

Zorganizujemy 49 nowych świetlic, ognisk socjalistycznej kultury na wsi, promieniujących na okolicę, walczących o przebudowę świadomości człowieka, aby nowe życie szło coraz większymi krokami przed Kieleczyzną, by idea spółdzielczości — jedynie słusznej drogi chłopstwa wiodącej do dobrobytu — ogarnęła całą wsi pracującą. Siecią punktów bibliotecznych obejmujemy wszystkie gromady naszego województwa. Zorganizujemy nowe gromadzkie biblioteki dostarczające ludności wiedzę i godną rozrywkę. Wzrosną również ilość boisk i urządzeń sportowych.

Gęstą siecią elektryczną, telekomunikacyjną i radiofoniczną zwiększymy nasze wsi i miasta, zelektryfikujemy 67 nowych wsi. Wzmocnimy troskę o stan urządzeń zdrowotnych, zwiększając tym samym troskę o zdrowie człowieka pracy. Zorganizujemy nowe izby porodowe, 8 nowych ośrodków zdrowia, 23 punkty fleterskie.

Oto zadania rad narodowych. Oto zadania dla każdego z nas. Program ten wymaga wyłączonego i planowego wysiłku całego społeczeństwa. Wymaga planowej mobilizacji sił i środków. Dlatego wymagamy wytrwałości, ofiarny wysiłek dla pełnego i przedmiotowego wykonania zadań ostatnich lat planu sześciolatniego.

Robotnicy ziemi kieleckiej! Jesteście przedwornikami naszego rozwoju. Podnieście wydatność pracy, rozwijajcie współzawodniczość pracy, rozszerzajcie ruch racjonalizatorski, pomnażajcie szereg nowatorów produkcji, rozwijajcie walkę o wykonanie planów, o obniżenie kosztów własnych, o pełne wykorzystanie urządzeń produkcyjnych. Rozszerzajcie nieustannie asortyment towarów codziennego użytku.

Wiele zrobiliśmy aby wydatnie gnać nasze rolnictwo z zaniechania. Ale to, czego dokonaliśmy, to dopiero część naszej pracy. Wymagamy więc wysiłku, aby jeszcze szerszymi narzędziami płynęły maszyny i narzędzia dla rolnictwa. Produkujmy więcej nawozów sztucznych. Poprawiamy zaopatrzenie wsi w artykuły przemysłowe. Uczymy się z PGR-ów wzór

socialistycznej gospodarki, rozwijamy nasz PGM-y.

Chłopi pracujący! Walcie o wzrost wydajności z hektara. Podnieście kulturę gleby, dbajcie o wapnowanie zakwaszonych gruntów ornych i łąk, racjonalnie stosujcie wozy naturalne i pomocnicze. Stosujcie właściwą uprawę ziemi, siew rzędowy i krzyżowy oraz sadzenie ziemniaków metodą kwadratową — gniazdową. Lepiej zagospodarujcie każdą skrawek niewłaściwie użytkowanej ziemi. Organizujcie ze spłaty uprawowe i łąkarskie. Wykonujcie w terminie prace melioracyjne.

Podejmujcie czynny udział w dążeniu do podniesienia wydajności łąk i pastwisk. Pamiętajcie, że poprzez społeczne czynny chłopski szybki zabezpieczamy bazę paszową dla rozwoju hodowli.

Chłopi pracujący! Jeśli pragniecie poprawić sobie i swoim dzieciom warunki bytowe, jeśli chcecie żyć po nowemu, szybciej dźwignąć się na wyższy poziom kultury — organizujcie zespołową gospodarkę. Bierzcie przykład z łonowych chłopskich pracujących, którzy podjęli się do upowszechnienia i umocnienia spółdzielczości produkcyjnej w naszym województwie. W trosce o dobro wsi zwracajcie, pod kierownictwem partii i rad narodowych, uwagę na nową budowlę, lamajmy ludową praworządność kulaków i spekulatorów, organizujcie szeroki front walki o nowe, lepsze życie.

Inżynierowie i technicy! Dbajcie o postęp techniczny i rozwój wydatności.

Lekarze, nauczyciele, pracownicy kultury — walcie o wyższy poziom zdrowia, oświaty i kultury mas pracujących.

Młodzieży Kieleczyzny — stawajmy na najtrudniejsze odcinki w naszym przemysle i rolnictwie. Walcie o lepsze wyniki w nauce i pracy. Kobiety — śmiecie! Zdobycie nowego zawodu. Przewodźcie w upowszechnianiu wiedzy rolnej i postępowej na wsi. Bierzcie czynny udział w pracach rad narodowych. Współdziałajcie ze szkołą w wychowaniu młodego pokolenia w duchu gorącego umiłowania ludowej Ojczyzny.

Pracownicy handlu i spółdzielczości — realizujcie wskazania rad narodowych na odcinku na prace usług i zaopatrzenia mas pracujących. Walcie o usprawnienie handlu socjalistycznego!

**OBYWATELE WYBORCY! DZIAŁACZE FRONTU NARODOWEGO!**

Program Frontu Narodowego wyróżnia na gruncie tego, co masy pracujące zdobyły w ciągu minionego Dziesięciolecia walczącej ludowej. Program ten wyraża najżywczej interesy i dążenia wszystkich patriotów, wyraża — najgoręcej — pragnienia partyjnych i bezpartyjnych — wszystkich, którzy kochają swoją ludową Ojczyznę, Państwo nasze — państwo ludu pracującego — jego jest silne świadomością mas. Wytyczne partii i radu leżą przed nami, lepiej stojące w realizacji, lepiej stojące

realizowane, wykorzystywane w prasie, literatury, kościół, szkół itd.)

Po drugie, istnieje presja ekonomiczna, która polega na tym, że — jak mówi Lenin — stawa się masom ludowym tak ciężkie warunki bytu, iż nie mają one środków materialnych ani możliwości, ani czasu, by kształcić się politycznie, kapitałiści zaś monopolizują w swym ręku wszystkie prawe materialne środki propagandy masowej (drukarnie, papier, gazety, książki, sale zebrań itd.) oraz przekupują wszelkie klasy robotnicze, a zwłaszcza takich pasu do socjalistycznych działaczy i honorów związkowych, jak np. Groena w USA, Deakina w Anglii. Warto wskazać, że np. w Stanach Zjednoczonych wielkie kapitalistyczne koncerny pragną w monopolizować w swych rękach cały kolportaż gazetowy. I w żadnym kierunku nie można dostać nie tylko „New York Daily Worker”, ale nawet żadnego postępowego pisma mieszczańskiego.

Po trzecie, istnieje presja polityczna — administracyjna (terror), przesładowania polityczne itd. W Stanach Zjednoczonych — tym kraju rzekomej wolności — zakazana jest działalność partii klas robotniczej. A jej przywódca, jak np. Denis, od nich znajduje się w więzieniu. Czyż trzeba jeszcze przypominać nam, że w krajach kapitalistycznych rządy wyłaniają sam narodem poprzez wybory do parlamentu. Jeśli zaś wybiera kapitaliści i powierza im ster władzy, to widocznie ma do nich zaufanie. Jest faktem, że dostają oni w wyborach najwięcej głosów!

Odpowiedź jest zupełnie prosta. Większość wyborców nie głosuje wedle swej woli, nieprzymuszonej woli. Dlaczego? Po pierwsze dlatego, że istnieje presja ideologiczna (oszukiwanie wyborców przez głoszące hasła, programy nigdy nie

masowy awanturę wojenną. Szuka drog, które by wbrew woli narodów Europy, doprowadziły do odbudowy Wehrmachtu, tego samego, który niedawno zmienił nasz kraj w dymiące zgłazca, ościorek miliony rodzin.

Dlatego naszym zadaniem jest umacnianie przyjaźni i współpracy z Związkiem Radzieckim, Chińską Republiką Ludową, Niemieccką Republiką Demokratyczną i innymi krajami demokracji ludowej oraz wzmaganie walki w kierunku przedmiotowego wykonania Planu Sześciolatniego, umacnianie jedności i siły Frontu Narodowego w walce o szczęście naszej Ojczyzny, pokój i postęp.

Kampania wyborcza odbywa się w okresie wyjątkowej realizacji uchwał II Zjazdu Polskiej

nową awanturę wojenną. Szuka drog, które by wbrew woli narodów Europy, doprowadziły do odbudowy Wehrmachtu, tego samego, który niedawno zmienił nasz kraj w dymiące zgłazca, ościorek miliony rodzin.

Dlatego naszym zadaniem jest umacnianie przyjaźni i współpracy z Związkiem Radzieckim, Chińską Republiką Ludową, Niemieccką Republiką Demokratyczną i innymi krajami demokracji ludowej oraz wzmaganie walki w kierunku przedmiotowego wykonania Planu Sześciolatniego, umacnianie jedności i siły Frontu Narodowego w walce o szczęście naszej Ojczyzny, pokój i postęp.

Kampania wyborcza odbywa się w okresie wyjątkowej realizacji uchwał II Zjazdu Polskiej

Przed wyborami do rad narodowych

## O demokracji

I. Demokracja — to jedno ze standardowych hasel ludzkoci.

W świecie współczesnym słowo „demokracja” jest jednym z najbardziej powszechnych i popularnych terminów politycznych. Obok takich słów, jak pokój, niepodległość, socjalizm, jest ono standardowym hasłem milionowych mas ludzkich. Przywiązanie mas ludowych na całym świecie do demokracji jest jak wielkie, że nawet zaprzysiężeni wrogowie demokracji — faszyści — nie zawsze mogą otworzyć i jawnie występować przeciw zasadom demokracji.

Problem demokracji jest jednym z węzłowych problemów epoki współczesnej. Nie podobna do głębi zrozumieć i należy się ocenić obecną sytuację na świecie oraz walki dwóch światopoglądów, socjalistycznego i kapitalistycznego, jeśli się w całej pełni nie rozumie problemu demokracji.

II. Co to jest demokracja? Słowo „demokracja” jest bardzo stare. Pochodzi ono jeszcze z świata starożytnego. Składa się z dwóch słów starogreckich: demos — lud oraz krateia — rządzić, władać. A zatem już z samej treści słowa „demokracja” wynika, że jest to ludowładztwo.

Co zaś oznacza ludowładztwo? Ludowładztwo jest to sta-

realizowane, wykorzystywane w prasie, literatury, kościół, szkół itd.)

Po drugie, istnieje presja ekonomiczna, która polega na tym, że — jak mówi Lenin — stawa się masom ludowym tak ciężkie warunki bytu, iż nie mają one środków materialnych ani możliwości, ani czasu, by kształcić się politycznie, kapitałiści zaś monopolizują w swym ręku wszystkie prawe materialne środki propagandy masowej (drukarnie, papier, gazety, książki, sale zebrań itd.) oraz przekupują wszelkie klasy robotnicze, a zwłaszcza takich pasu do socjalistycznych działaczy i honorów związkowych, jak np. Groena w USA, Deakina w Anglii. Warto wskazać, że np. w Stanach Zjednoczonych wielkie kapitalistyczne koncerny pragną w monopolizować w swych rękach cały kolportaż gazetowy. I w żadnym kierunku nie można dostać nie tylko „New York Daily Worker”, ale nawet żadnego postępowego pisma mieszczańskiego.

Po trzecie, istnieje presja polityczna — administracyjna (terror), przesładowania polityczne itd. W Stanach Zjednoczonych — tym kraju rzekomej wolności — zakazana jest działalność partii klas robotniczej. A jej przywódca, jak np. Denis, od nich znajduje się w więzieniu. Czyż trzeba jeszcze przypominać nam, że w krajach kapitalistycznych rządy wyłaniają sam narodem poprzez wybory do parlamentu. Jeśli zaś wybiera kapitaliści i powierza im ster władzy, to widocznie ma do nich zaufanie. Jest faktem, że dostają oni w wyborach najwięcej głosów!

Odpowiedź jest zupełnie prosta. Większość wyborców nie głosuje wedle swej woli, nieprzymuszonej woli. Dlaczego? Po pierwsze dlatego, że istnieje presja ideologiczna (oszukiwanie wyborców przez głoszące hasła, programy nigdy nie

Przed wyborami do rad narodowych

## O demokracji

I. Demokracja — to jedno ze standardowych hasel ludzkoci.

W świecie współczesnym słowo „demokracja” jest jednym z najbardziej powszechnych i popularnych terminów politycznych. Obok takich słów, jak pokój, niepodległość, socjalizm, jest ono standardowym hasłem milionowych mas ludzkich. Przywiązanie mas ludowych na całym świecie do demokracji jest jak wielkie, że nawet zaprzysiężeni wrogowie demokracji — faszyści — nie zawsze mogą otworzyć i jawnie występować przeciw zasadom demokracji.

Problem demokracji jest jednym z węzłowych problemów epoki współczesnej. Nie podobna do głębi zrozumieć i należy się ocenić obecną sytuację na świecie oraz walki dwóch światopoglądów, socjalistycznego i kapitalistycznego, jeśli się w całej pełni nie rozumie problemu demokracji.

II. Co to jest demokracja? Słowo „demokracja” jest bardzo stare. Pochodzi ono jeszcze z świata starożytnego. Składa się z dwóch słów starogreckich: demos — lud oraz krateia — rządzić, władać. A zatem już z samej treści słowa „demokracja” wynika, że jest to ludowładztwo.

Co zaś oznacza ludowładztwo? Ludowładztwo jest to sta-

realizowane, wykorzystywane w prasie, literatury, kościół, szkół itd.)

Po drugie, istnieje presja ekonomiczna, która polega na tym, że — jak mówi Lenin — stawa się masom ludowym tak ciężkie warunki bytu, iż nie mają one środków materialnych ani możliwości, ani czasu, by kształcić się politycznie, kapitałiści zaś monopolizują w swym ręku wszystkie prawe materialne środki propagandy masowej (drukarnie, papier, gazety, książki, sale zebrań itd.) oraz przekupują wszelkie klasy robotnicze, a zwłaszcza takich pasu do socjalistycznych działaczy i honorów związkowych, jak np. Groena w USA, Deakina w Anglii. Warto wskazać, że np. w Stanach Zjednoczonych wielkie kapitalistyczne koncerny pragną w monopolizować w swych rękach cały kolportaż gazetowy. I w żadnym kierunku nie można dostać nie tylko „New York Daily Worker”, ale nawet żadnego postępowego pisma mieszczańskiego.

Po trzecie, istnieje presja polityczna — administracyjna (terror), przesładowania polityczne itd. W Stanach Zjednoczonych — tym kraju rzekomej wolności — zakazana jest działalność partii klas robotniczej. A jej przywódca, jak np. Denis, od nich znajduje się w więzieniu. Czyż trzeba jeszcze przypominać nam, że w krajach kapitalistycznych rządy wyłaniają sam narodem poprzez wybory do parlamentu. Jeśli zaś wybiera kapitaliści i powierza im ster władzy, to widocznie ma do nich zaufanie. Jest faktem, że dostają oni w wyborach najwięcej głosów!

Odpowiedź jest zupełnie prosta. Większość wyborców nie głosuje wedle swej woli, nieprzymuszonej woli. Dlaczego? Po pierwsze dlatego, że istnieje presja ideologiczna (oszukiwanie wyborców przez głoszące hasła, programy nigdy nie



Z posiedzenia rozszerzonego Plenum Komitetu Frontu Narodowego w Kielecach. Na zdjęciu: fragment sali obrad.

Walcie o wzrost wydajności z hektara. Podnieście kulturę gleby, dbajcie o wapnowanie zakwaszonych gruntów ornych i łąk, racjonalnie stosujcie wozy naturalne i pomocnicze. Stosujcie właściwą uprawę ziemi, siew rzędowy i krzyżowy oraz sadzenie ziemniaków metodą kwadratową — gniazdową. Lepiej zagospodarujcie każdą skrawek niewłaściwie użytkowanej ziemi. Organizujcie ze spłaty uprawowe i łąkarskie. Wykonujcie w terminie prace melioracyjne.

Podejmujcie czynny udział w dążeniu do podniesienia wydajności łąk i pastwisk. Pamiętajcie, że poprzez społeczne czynny chłopski szybki zabezpieczamy bazę paszową dla rozwoju hodowli.

Chłopi pracujący! Jeśli pragniecie poprawić sobie i swoim dzieciom warunki bytowe, jeśli chcecie żyć po nowemu, szybciej dźwignąć się na wyższy poziom kultury — organizujcie zespołową gospodarkę. Bierzcie przykład z łonowych chłopskich pracujących, którzy podjęli się do upowszechnienia i umocnienia spółdzielczości produkcyjnej w naszym województwie. W trosce o dobro wsi zwracajcie, pod kierownictwem partii i rad narodowych, uwagę na nową budowlę, lamajmy ludową praworządność kulaków i spekulatorów, organizujcie szeroki front walki o nowe, lepsze życie.

Inżynierowie i technicy! Dbajcie o postęp techniczny i rozwój wydatności.

Lekarze, nauczyciele, pracownicy kultury — walcie o wyższy poziom zdrowia, oświaty i kultury mas pracujących.

Młodzieży Kieleczyzny — stawajmy na najtrudniejsze odcinki w naszym przemysle i rolnictwie. Walcie o lepsze wyniki w nauce i pracy. Kobiety — śmiecie! Zdobycie nowego zawodu. Przewodźcie w upowszechnianiu wiedzy rolnej i postępowej na wsi. Bierzcie czynny udział w pracach rad narodowych. Współdziałajcie ze szkołą w wychowaniu młodego pokolenia w duchu gorącego umiłowania ludowej Ojczyzny.

Pracownicy handlu i spółdzielczości — realizujcie wskazania rad narodowych na odcinku na prace usług i zaopatrzenia mas pracujących. Walcie o usprawnienie handlu socjalistycznego!

## Wojewódzki Komitet Frontu Narodowego w Kielecach

Przed wyborami do rad narodowych

## O demokracji

I. Demokracja — to jedno ze standardowych hasel ludzkoci.

W świecie współczesnym słowo „demokracja” jest jednym z najbardziej powszechnych i popularnych terminów politycznych. Obok takich słów, jak pokój, niepodległość, socjalizm, jest ono standardowym hasłem milionowych mas ludzkich. Przywiązanie mas ludowych na całym świecie do demokracji jest jak wielkie, że nawet zaprzysiężeni wrogowie demokracji — faszyści — nie zawsze mogą otworzyć i jawnie występować przeciw zasadom demokracji.

Problem demokracji jest jednym z węzłowych problemów epoki współczesnej. Nie podobna do głębi zrozumieć i należy się ocenić obecną sytuację na świecie oraz walki dwóch światopoglądów, socjalistycznego i kapitalistycznego, jeśli się w całej pełni nie rozumie problemu demokracji.

II. Co to jest demokracja? Słowo „demokracja” jest bardzo stare. Pochodzi ono jeszcze z świata starożytnego. Składa się z dwóch słów starogreckich: demos — lud oraz krateia — rządzić, władać. A zatem już z samej treści słowa „demokracja” wynika, że jest to ludowładztwo.

Co zaś oznacza ludowładztwo? Ludowładztwo jest to sta-

realizowane, wykorzystywane w prasie, literatury, kościół, szkół itd.)

Po drugie, istnieje presja ekonomiczna, która polega na tym, że — jak mówi Lenin — stawa się masom ludowym tak ciężkie warunki bytu, iż nie mają one środków materialnych ani możliwości, ani czasu, by kształcić się politycznie, kapitałiści zaś monopolizują w swym ręku wszystkie prawe materialne środki propagandy masowej (drukarnie, papier, gazety, książki, sale zebrań itd.) oraz przekupują wszelkie klasy robotnicze, a zwłaszcza takich pasu do socjalistycznych działaczy i honorów związkowych, jak np. Groena w USA, Deakina w Anglii. Warto wskazać, że np. w Stanach Zjednoczonych wielkie kapitalistyczne koncerny pragną w monopolizować w swych rękach cały kolportaż gazetowy. I w żadnym kierunku nie można dostać nie tylko „New York Daily Worker”, ale nawet żadnego postępowego pisma mieszczańskiego.

Po trzecie, istnieje presja polityczna — administracyjna (terror), przesładowania polityczne itd. W Stanach Zjednoczonych — tym kraju rzekomej wolności — zakazana jest działalność partii klas robotniczej. A jej przywódca, jak np. Denis, od nich znajduje się w więzieniu. Czyż trzeba jeszcze przypominać nam, że w krajach kapitalistycznych rządy wyłaniają sam narodem poprzez wybory do parlamentu. Jeśli zaś wybiera kapitaliści i powierza im ster władzy, to widocznie ma do nich zaufanie. Jest faktem, że dostają oni w wyborach najwięcej głosów!

Odpowiedź jest zupełnie prosta. Większość wyborców nie głosuje wedle swej woli, nieprzymuszonej woli. Dlaczego? Po pierwsze dlatego, że istnieje presja ideologiczna (oszukiwanie wyborców przez głoszące hasła, programy nigdy nie

Przed wyborami do rad narodowych

## O demokracji

I. Demokracja — to jedno ze standardowych hasel ludzkoci.

W świecie współczesnym słowo „demokracja” jest jednym z najbardziej powszechnych i popularnych terminów politycznych. Obok takich słów, jak pokój, niepodległość, socjalizm, jest ono standardowym hasłem milionowych mas ludzkich. Przywiązanie mas ludowych na całym świecie do demokracji jest jak wielkie, że nawet zaprzysiężeni wrogowie demokracji — faszyści — nie zawsze mogą otworzyć i jawnie występować przeciw zasadom demokracji.

Problem demokracji jest jednym z węzłowych problemów epoki współczesnej. Nie podobna do głębi zrozumieć i należy się ocenić obecną sytuację na świecie oraz walki dwóch światopoglądów, socjalistycznego i kapitalistycznego, jeśli się w całej pełni nie rozumie problemu demokracji.

II. Co to jest demokracja? Słowo „demokracja” jest bardzo stare. Pochodzi ono jeszcze z świata starożytnego. Składa się z dwóch słów starogreckich: demos — lud oraz krateia — rządzić, władać. A zatem już z samej treści słowa „demokracja” wynika, że jest to ludowładztwo.

Co zaś oznacza ludowładztwo? Ludowładztwo jest to sta-

Walcie o wzrost wydajności z hektara. Podnieście kulturę gleby, dbajcie o wapnowanie zakwaszonych gruntów ornych i łąk, racjonalnie stosujcie wozy naturalne i pomocnicze. Stosujcie właściwą uprawę ziemi, siew rzędowy i krzyżowy oraz sadzenie ziemniaków metodą kwadratową — gniazdową. Lepiej zagospodarujcie każdą skrawek niewłaściwie użytkowanej ziemi. Organizujcie ze spłaty uprawowe i łąkarskie. Wykonujcie w terminie prace melioracyjne.

Podejmujcie czynny udział w dążeniu do podniesienia wydajności łąk i pastwisk. Pamiętajcie, że poprzez społeczne czynny chłopski szybki zabezpieczamy bazę paszową dla rozwoju hodowli.

Chłopi pracujący! Jeśli pragniecie poprawić sobie i swoim dzieciom warunki bytowe, jeśli chcecie żyć po nowemu, szybciej dźwignąć się na wyższy poziom kultury — organizujcie zespołową gospodarkę. Bierzcie przykład z łonowych chłopskich pracujących, którzy podjęli się do upowszechnienia i umocnienia spółdzielczości produkcyjnej w naszym województwie. W trosce o dobro wsi zwracajcie, pod kierownictwem partii i rad narodowych, uwagę na nową budowlę, lamajmy ludową praworządność kulaków i spekulatorów, organizujcie szeroki front walki o nowe, lepsze życie.

Inżynierowie i technicy! Dbajcie o postęp techniczny i rozwój wydatności.

Lekarze, nauczyciele, pracownicy kultury — walcie o wyższy poziom zdrowia, oświaty i kultury mas pracujących.

Młodzieży Kieleczyzny — stawajmy na najtrudniejsze odcinki w naszym przemysle i rolnictwie. Walcie o lepsze wyniki w nauce i pracy. Kobiety — śmiecie! Zdobycie nowego zawodu. Przewodźcie w upowszechnianiu wiedzy rolnej i postępowej na wsi. Bierzcie czynny udział w pracach rad narodowych. Współdziałajcie ze szkołą w wychowaniu młodego pokolenia w duchu gorącego umiłowania ludowej Ojczyzny.

Pracownicy handlu i spółdzielczości — realizujcie wskazania rad narodowych na odcinku na prace usług i zaopatrzenia mas pracujących. Walcie o usprawnienie handlu socjalistycznego!

# Dobra praca GRN w Rudzie Kościelnej — zadcycdowała o pomysłnym przebiegu skupu zboża

Jesłenny zmlerch długiem cieniem kładł się już na gnia, kiedy dojeżdżaliśmy do gminy Ruda Kościelna, która mieści się w Borli, w powiecie opatowskim.

Zastępcę przewodniczącego Prezydium GRN tow. Walszewskiego spotkaliśmy w niedawno otwartej świetlicy gromadzkiej, gdzie kilku mężczyzn grało w warcaby.

O skupie zboża zaczęliśmy rozmawiać w Prezydium GRN. Mała, natłoczona lampką skąpo oświetlona twarze moich rozmówców: tow. Walszewskiego i tow. Cieleckiego, sekretarza Prezydium.

W pierwszej chwili żalowałam, że nie zastałam gminnego delegata Ministerstwa Skupu, który o przebiegu obowiązkowych dostaw może udzielić najbardziej poufalejszych informacji. Ale — nie tylko cztery były tu ważne. Najistotniejsze było to, w jaki sposób gmina ta przekroczyła 95 proc. planu skupu, dzięki czemu zajęła pierwsze miejsce w powiecie. Wszak jeszcze przed rokiem w Prezydium PRN mówiono o Rudzie Kościelnej: „jedna z najtrudniejszych gmin”, bowiem większość akcji gospodarzy czy politycznych przebiegała bardzo opornie.

A obecnie?

Omówienie obecnej sytuacji trzeba zacząć od ubiegłej jesieni, kiedy przewodniczącym Prezydium GRN został wybrany tow. Franciszek Miernikiewicz, zastępcą tow. Walszewski — a sekretarzem KG wybrano tow. Bazuka. Po kilku miesiącach pracy w terenie okazało się, że z chłopami „można się dogadać”. Szczególnie wtedy, gdy widział on, że „gmina” interesuje się, jak zaopatrzony jest miejscowy sklep GS, że stara się o otwarcie świetlicy, że „gmina” pomaga w siewach, sprawiedliwie rozdaje kredyty i nowożytnie, kontroluje czy pomoc sąsiadka jest należycie wykonywana, a soltysi i radni pierwsi wywiązują się ze swoich obowiązków wobec państwa. Jednym słowem, autorytet Prezydium GRN wzrósł bardzo poważnie, gdy chłopci przekonali się, że mają w niej dobrego gospodarza.

U nas kampania dostaw — mówił tow. Walszewski — trwa cały rok. Skupu zboża nie odchodzi się od skupu tywca, mianka czy spłaty należności finansowych. Na konieczność należytego wywiązania się z obowiązkowych planów dostaw, jednakoży kładzie się nacisk na zebraniach gromadzkiej i partyjnych nie tylko w sierpniu, ale w lutym i maju.

W okresach — jak to się mówi — gorących i trudniejszych, jak stawy, żniwa, omloty, skup zboża, z jeszcze większą niż zazwyczaj pomocą polityczną przychodził nam Komitet Gminy, a szczególnie sekretarz tow. Bazuka, który często omawia z nami przebieg danej kampanii, analizuje i radzi jak usunąć trudności.

Zawiadomienia o obowiązkowej dostawie zboża chłopci otrzymali w pierwszych dniach lipca i na zebraniach gromadzkiej plany te zostały omówione.

Kampania skupu rozpoczęła się w gminie w dniu 18 lipca manifestacyjną dostawą zboża, którą zorganizowali chłopcy z gromady Lemierza. Ich śladem poszli chłopcy z gromad: Włostyn, Stoki Duże, Stoki Małe, Stoki Stare, Podgórze i Ruda Kościelna.

## Blżej tych, którzy robią piękną cmielowską porcelanę...

# By produkować lepiej a oszczędzać więcej

Cmielów jest niewielkim miasteczkiem — w powiecie opatowskim, nie leżącym w górach, ale w dolinie. Jest jednak rzeczą, która go różni: zakład porcelany cmielowskiej (można to stwierdzić bez przesady) jest dobrze znany w całej Polsce i nie tylko w Polsce.

Porcelana produkowana w Cmielowie cieszy się od lat ustaloną sławą. Piękne serwisy z misternymi różnokolorowymi malowidłami, wazy, flakony do kwiatów, efektowne popielniczki, artystycznie wykonane figurki i inne wyroby z cmielowskiej porcelany zdobyły dziś stoły wielu mieszkań w Polsce i zagranicą. Stempel zakładu w Cmielowie jest najlepszą gwarancją dla nabywcy porcelany w Anglii, Szwecji, Turcji czy Libanie, do których to krajów eksportujemy, że otrzyma on produkt najwyższej jakości.

Wysoka jakość porcelany, która opuszcza zakład nie podlega dyskusji. Zobaczymy jednak jak sprawa jakości wygląda w toku produkcji. Przyjrzyjmy się również innym problemom zakładu.

Zakłady Porcelany Cmielów przekroczyły dopuszczalną ilość braków o 9,3 proc. Najczęściej spotykane rodzaje braków to wyszczerbienia, zaprąszenia, żarzenia, plamy, pęknięcia, itp. Trzeba nieestety stwierdzić, że większość tych braków powstaje z winy niedbalnej pracy załogi. Odnosi się to zwłaszcza do pracowników szklarni, którzy przez swą niedokładną pracę powodują pogorszenie się jakości wyrobów. Pracownicy ma larni skarżą się również, że sortowania nie dostarcza im do malowania odpowiednich wyrobów.

Osobny rozdział w „produkcji” braków to transport wewnętrzny. Wiele dobrzych wyrobów przez nieuwagę załogi, wyładunek przez przewoźników, uszkodzenia lub wycieknięcia, uszkodzenia, które dyskwalifikują dany wyrób do sprzedaży lub powodują, że są one wyrobami do niszczenia. Zła jakość poszczególnych wyrobów odbija się również w ujemny sposób na wykonywaniu planów asortymentowych.

Asortyment stanowi drugą obojętną jakość zakładów porcelany w Cmielowie. Niewykonywanie planów w tym zakresie spowodowane jest nie tylko złą jakością wyrobów. W grę wchodzi również inny czynnik. Robotnicy wykonują najpierw tzw. porcelanę „większą” poszczególnych wyrobów, które mają większą wartość, a dopiero w następnej kolejności prace mniej rentowne.

Na skutek tego dochodzi nieraz do paradoksalnej wprost sytuacji, kiedy opóźnia się transport ciałych wagonów porcelany (ostatnio 14) ze względu na brak jakiegoś pomnika, wazy czy innego mienia „rentownego” artykułu. Tu tkwi również źródło faktu, że na 25 różnych asortymentów nie wykonuje się 8. To powoduje także, że w zakładach nagromadziły się nadmierne, ponadnormatywne zapasy magazynowe w wysokości przeszło 2 milionów złotych. Stanowi to zamrożenie środków obrotowych zakładów na o czywiście przyczynia się do powstawania strat.

Niewykonywanie względnie opóźnianie planów asortymentowych powoduje wzrost kosztów osobowych produktów. Często ludzie pracują w godzinach nadliczbowych, nieraz nawet do godziny 18 i dłużej, aby można było załadować jakichś pilny transport, który z braku kilku datali nie mógł odejść wcześniej, w normalnym czasie.

Oczywiście niewykonywanie lub opóźnianie wykonywania planów asortymentowych i niską jakością produkcji nie jest jedyną przyczyną powstawania godzin nadliczbowych, przekroczenia funduszu płac i planu zatrudnienia. Przyczyną najwłaźniejszą jest niewłaściwa wadliwa organizacja pracy, pójście przez kierownictwo zakładu na łatwiznę, na wykonywanie planów ilościowych za wszelką cenę.

Wynikiem tego rodzaju postępowania było przekroczenie planu zatrudnienia funduszu płac — (płace i świadczenia pracowników fizycznych przekroczone o 706 tys. zł), godzin nadliczbowych (na planowanych 9 tys. było 50.900 godzin nadliczbowych), co pociągnęło za sobą z kolei niewykonywanie planu akumulacji i planu kosztów własnych. Mimo dostatecznej ilości załogi przyjmuje się wciąż nowych pracowników, co nie pozostaje bez wpływu na zwiększenie się kosztów.

Jak więc widzimy, zakłady porcelany w Cmielowie, mają sporo niedociągnięć, z których

## Pionierzy na start!

# Przekształcić odłogi w urodzajną ziemię

Apel Zarządu Głównego ZMP do młodzieży o stanie w zaciągu pionierskim i wyruszenia na podbój odłogów — znalazł szerokie odbicie również we wsi kieleckiej. Również wsi kieleckiej. Również wsi kieleckiej. Również wsi kieleckiej.

Apel Zarządu Głównego ZMP dobrze zrozumiał Zenon Czop — ZMP-owiec z powiatu jedrzeńskiego, z zawodu ślusarz i szofer. Zgłosił się on oświadczyć do Powiatowego Zarządu ZMP w Jedrzeńcu i oświadczył krótko: „Ojciec mój jest potrzebny w Podchojnach, — ale moje miejsce jest w POM-ie lub na traktorze. Dlatego proszę o skierowanie mnie na najtrudniejszy odcinek frontu walki o zagospodarowanie nowych ziem. Chcę iść do takiej pracy, do jakiej wzywa apel Zarządu Głównego ZMP.”

Najlepsza młodzież — do walki na front o zagospodarowanie każdego metra ziemi — oto hasło, które na co dzień realizować powinniśmy również w obecnej kampanii wyborczej do rad narodowych.

W Między pow. Kielec jest wsi kilku młodych, którzy dawno ukończyli szkołę podstawową, jednak — nie pracują zawodowo nigdzie, niczego się też nie uczą, np. Ozimina, Czarnowski, Kubica, Pisarczyk mogliby wyjechać w zaciąg pionierskim na zagospodarowanie odłogów. Podobna sytuacja jest w wielu wsiach woj. kieleckiego.

Kto winien pomóc młodzieży? Oczywiście ci, na których ciąży odpowiedzialność za sprawy młodzieży — przede wszystkim organizacje partyjne oraz ZSCh, ZSL. Szczere, serdeczne słowa umieszczone w gazetce ściennej, lub wygłoszone przez miejscowego radcę i młodej myśli. Dobre rezultaty odnoszą również bezpośrednio rozmowy z młodzieżą.

Sprawa wyjazdu chętnych — a młodzieży w szczególności, na ziemie dotychczas niezagospodarowane winna być również omawiana na zebraniach gromadzkiej i w trwającej obecnie kampanii wyborczej do rad. Członkowie organizacji ZMP-owskiej i Związku Samopomocy Chłopskiej — winni w pierwszym szeregu zgłaszać się i podjąć swym przykładem innych do wyjazdu tam — gdzie czeka ziemia. Być może

Opracowane na podst. korespondencji tow. Bolesława Kowalczyka

## Przygotowujemy siedziby Gromadzkiej Rad Narodowej

W tym białym budynku mieścić się będzie siedziba przyszłej Gromadzkiej Rady Narodowej w Prasku Wielkim (pow. Busko). Przy remoncie tego budynku czynnie pomogli chłopcy z Piaska Wielkiego, Budzyna i Zagajowa. Wsie te wędzą bowiem w skład nowej gromady.

Foto — A. Banduch.

„Ba, usłyszmy od wroga naszego systemu rządzenia, ale czy oni tam w gromadzie mogą podejmować decyzje, które mają wpływ na politykę państwa i państwa. I znów niech odpowiadają będą fakty. Tak np. w pow. nowosądeckim z inicjatywą rady narodowej zorganizowano w 1981 roku gromadzie komisje, które nie tylko włączały aktywność chłopów do rozwiązywania spraw gromady, ale jednocześnie sprawowały kontrolę nad działalnością soltyś. Inicjatywa ta została podjęta przez Prezydium WRN w Krakowie, a następnie upowszechniona w całym kraju. W bieżącym roku Prezydium rządu zobowiązało rady narodowe do powoływania gromadzkiej komisji do spraw związanych z kampaniami rolniczymi, jak np. do spraw żniw i omlotów. Ustawa o reformie podziału administracyjnego wsi utrwała te inicjatywy, tworząc z niej jedną z zasad ustroju terenowych organów władzy państwowej.

Można byłoby podać bardzo wiele takich przykładów, kiedy to inicjatywa, wychodząca od najniższych organów władzy ludowej, staje się z czasem prawem obowiązującym w całym kraju. O czym to wszystko świadczy? Świadczy to o tym, że demokracja socjalistyczna w praktyce działania gwarantuje udział najszerszych mas w rządzeniu państwem. Jest prawdziwym ludowładstwem, a więc jest demokracją w pełnym tego słowa znaczeniu.

Obecnie wybieramy około 230 tys. radnych, których kandydaty wyznaje lud pracujący bezpośrednio na zebraniach lub za pośrednictwem swych organizacji masowych. Będzie to wielka armia bojowników nowego życia, wreszcie do ludu, do wielkiej większości ludu, do samych przedstawicieli jego interesów i interesów ludowego państwa.

## Gospodarskie rady

# W jesieni pamiętajmy o łąkach i pastwiskach

Po skończonych siewach oziębło i do dokonania wykopków okopowych jest jeszcze przed zimą dość czasu, aby pomyśleć o łąkach i pastwiskach. Jest to tym ważniejsze, że właśnie od racjonalnego zagospodarowania użytków zielonych w dużej mierze zależy możliwość stałego rozwijania hodowli.

Spółdzielnia produkcyjna Raczyn w gm. Szamocin, pow. Chodzież zagospodarowała w ciągu ostatnich paru lat kilkadziesiąt ha łąk. Dzięki temu spółdzielnia mogła podnieść ilość bydła z 70 do 140 sztuk.

Spółdzielnia produkcyjna Trepy w pow. elbląskim dzięki pielęgnacji i nawożeniu łąk użytkowała w I pokroju około 60 kw. siana z ha. Takie same obory obsługują członkowie spółdzielni produkcyjnej w Nieszawie i członkowie zrzeszenia uprawy łąk w Rubinkowie w woj. bydgoskim. Dzięki tym zbiorom zwiększyła się znacznie u nich ilość inwentarza i podnosiła mleczność krów. Nie ma w tym nic dziwnego. Dla przedmowań krowy potrzeba 10-12 kw. siana. Zbierając z ha 20-35 kw. siana przeliczamy tylko dwie krowy, zbierając 40-50 utrzymamy trzy, cztery. Podobnie jest i z pastwiskami; dobrego wystarczą 0,25 ha na krowę przez lato, lichego nawet i ha nie będzie za dużo.

A więc warto łąki pielęgnować. W jaki sposób przeprowadzamy tę pielęgnację?

Przed wszystkim należy dobrać do tego rodzaju dobrego stanu wszystkie urządzenia wodno-melioracyjne. Rowy i kanały oczyścić od namułu i zarastającej roślinności, sprawdzić za pomocą sznurów i sznurów, czy wydobycie z rowów namułu i biota zakompostować, przyda się ten kompost na łąki.

Drugim zadaniem będzie wyrównanie powierzchni łąk. Należy rozrzucać kretowiki, wykopać wszelkie krzaki. Kępy, których nie da się wyciągnąć, należy rozciąć na krzyż, odchylić dół, wybrać ziemię a później

## Przygotowujemy siedziby Gromadzkiej Rad Narodowej



W tym białym budynku mieścić się będzie siedziba przyszłej Gromadzkiej Rady Narodowej w Prasku Wielkim (pow. Busko). Przy remoncie tego budynku czynnie pomogli chłopcy z Piaska Wielkiego, Budzyna i Zagajowa. Wsie te wędzą bowiem w skład nowej gromady.

Foto — A. Banduch.

czego, w obronie wolności słowa, zebrani, strzeszeni, manifestacji itd. Dla klasy robotniczej nie jest wszystko jedno, czy istnieje parlamentaryzm, czy też faszyzm. Nie jest również obojętne, czy burżuazja uda się usunąć parlamentarne przeszkody na drodze do faszyzmu. Wykorzystanie legalnych możliwości siły walki, wykorzystanie parlamentaryzmu jest niezbędne dla przejścia do wyższej formy demokracji, do prawdziwego i pełnego ludowładztwa.

Obrona, względnie walka o wolność demokratyczne w systemie parlamentarnym wiąże się nierozdzielnie z demaskowaniem drobnoburżuazyjnej, prawicowo — socjalistycznej polityki występującej w klasie posiadającej. Jakże charakterystyczna pod tym względem jest rola robotnicza francuskiej partii socjaldemokratycznej, które siły polityki użądliły strajk górników. Obecnie jest to prawicowo — socjalistyczna polityka amerykańskiego planu militarnego i polityki zachodnich, wkręcających Hitlerowskiego Wehrmachtu.

czylj ustanowienie dyktatury proletariatu, tworzy prawdziwą demokrację. Najważniejszą cechą demokracji socjalistycznej jest wszechstronnie i konsekwentnie zrealizowane ludowładztwo, jest sprawowanie władzy przez większość.

Jakie są główne cechy tego ludowładztwa? 1. Cała władza w państwie od góry do dołu znajduje się niepodzielnie w rękach ludu pracującego, któremu przewodzi klasa robotnicza. 2. Masy ludowe mają w swym posiadaniu wszystkie niezbędne środki materialne dla pełnego korzystania z praw i wolności demokratycznych i 3. Zniesienie, a w okresie przejściowym od kapitalizmu do socjalizmu ograniczony jest wyzysk człowieka przez człowieka, nie ma większej roli robotnicza, nie ma większej roli robotnicza, nie ma większej roli robotnicza.

W systemie socjalistycznym masy ludowe rządzą nie tylko za pośrednictwem swych przedstawicieli w najwyższym organie państwowym. Po raz pierwszy w dziejach stworzono społeczeństwo, w którym wszyscy obywatele wciągają się do stałego i decydującego udziału w rządzeniu państwem. W Związku Radzieckim istnieje szeroko rozburowany system rad lokalnych, Rad Delegatów Ludu Pracującego, które sprawują całą władzę w terenie po czyniąc od gromady wiejskiej, osady fabrycznej, a kończąc na okręgach, obwodach. Półtora miliona delegatów wybranych do Rad sprawuje bezpośrednio władzę polityczną w każdym zakątku kraju. Jest to ogromny krok naprzód w rozwoju systemu demokratycznego. To

już nie kilkuset ludzi zasiadających we władzach centralnych, lecz setki tysięcy ludzi w ogromnym, szeroko rozgałęzionym aparacie państwowym decydują o polityce kraju, realizują ją i w wykonaniu zarządzają. Udział szerokiej masy w rządzeniu państwem byłby niemożliwy bez Rad. Na tym właśnie polega ogromne znaczenie tego systemu. Ale to jeszcze nie wszystko.

Należy jeszcze podkreślić, że w demokracji socjalistycznej zniszono system podziału na władzę prowadzącą i wykonawczą. System ten, będący podstawą demokracji burżuazyjnej, jest dodatkowym plorinonem, który ma strzec państwo od kapitalizmu przed wejściem mas pracujących.

W demokracji socjalistycznej całość władzy, a więc zarówno prowadząca, jak i wykonawcza jest w rękach ludu pracującego. Rady terenowe nie tylko podejmują uchwały, ale wykonują je za pośrednictwem podległego jej aparatu.

Głęboki demokratyzm władzy ludowej potwierdzają jak najbardziej nasze własne doświadczenia. Już w pierwszych dniach wyzwolenia naszego kraju miliony robotników i chłopów stały się prawnymi gospodarzami: fabryk i ziemi odebranej kapitalistom i obszarnikom. Nasze państwo stało się reprezentantem interesów wielkiego narodu. Czterpałcz wóz z Kraju Rad, rozszerzaliśmy zakres i doskonałość naszej organa władzy ludowej.

W 1950 roku wprowadziliśmy system jednolitej władzy państwowej, znosząc przestarzały urząd wojewodów, starostów i wójtów. Był to wielki krok na-

pród w umocnieniu i rozszerzeniu ludowładztwa w naszym kraju, w ujednoczeniu władzy prowadzącej i wykonawczej i przyciągnięciu do polityki państwa i państwa. I znów niech odpowiadają będą fakty. Tak np. w pow. nowosądeckim z inicjatywą rady narodowej zorganizowano w 1981 roku gromadzie komisje, które nie tylko włączały aktywność chłopów do rozwiązywania spraw gromady, ale jednocześnie sprawowały kontrolę nad działalnością soltyś. Inicjatywa ta została podjęta przez Prezydium WRN w Krakowie, a następnie upowszechniona w całym kraju. W bieżącym roku Prezydium rządu zobowiązało rady narodowe do powoływania gromadzkiej komisji do spraw związanych z kampaniami rolniczymi, jak np. do spraw żniw i omlotów. Ustawa o reformie podziału administracyjnego wsi utrwała te inicjatywy, tworząc z niej jedną z zasad ustroju terenowych organów władzy państwowej.

Można byłoby podać bardzo wiele takich przykładów, kiedy to inicjatywa, wychodząca od najniższych organów władzy ludowej, staje się z czasem prawem obowiązującym w całym kraju. O czym to wszystko świadczy? Świadczy to o tym, że demokracja socjalistyczna w praktyce działania gwarantuje udział najszerszych mas w rządzeniu państwem. Jest prawdziwym ludowładstwem, a więc jest demokracją w pełnym tego słowa znaczeniu.

Obecnie wybieramy około 230 tys. radnych, których kandydaty wyznaje lud pracujący bezpośrednio na zebraniach lub za pośrednictwem swych organizacji masowych. Będzie to wielka armia bojowników nowego życia, wreszcie do ludu, do wielkiej większości ludu, do samych przedstawicieli jego interesów i interesów ludowego państwa.

## Przygotowujemy siedziby Gromadzkiej Rad Narodowej

W tym białym budynku mieścić się będzie siedziba przyszłej Gromadzkiej Rady Narodowej w Prasku Wielkim (pow. Busko). Przy remoncie tego budynku czynnie pomogli chłopcy z Piaska Wielkiego, Budzyna i Zagajowa. Wsie te wędzą bowiem w skład nowej gromady.

Foto — A. Banduch.

## Przygotowujemy siedziby Gromadzkiej Rad Narodowej

W tym białym budynku mieścić się będzie siedziba przyszłej Gromadzkiej Rady Narodowej w Prasku Wielkim (pow. Busko). Przy remoncie tego budynku czynnie pomogli chłopcy z Piaska Wielkiego, Budzyna i Zagajowa. Wsie te wędzą bowiem w skład nowej gromady.

Foto — A. Banduch.

## Przygotowujemy siedziby Gromadzkiej Rad Narodowej

W tym białym budynku mieścić się będzie siedziba przyszłej Gromadzkiej Rady Narodowej w Prasku Wielkim (pow. Busko). Przy remoncie tego budynku czynnie pomogli chłopcy z Piaska Wielkiego, Budzyna i Zagajowa. Wsie te wędzą bowiem w skład nowej gromady.

Foto — A. Banduch.

## Przygotowujemy siedziby Gromadzkiej Rad Narodowej

W tym białym budynku mieścić się będzie siedziba przyszłej Gromadzkiej Rady Narodowej w Prasku Wielkim (pow. Busko). Przy remoncie tego budynku czynnie pomogli chłopcy z Piaska Wielkiego, Budzyna i Zagajowa. Wsie te wędzą bowiem w skład nowej gromady.

Foto — A. Banduch.

## Przygotowujemy siedziby Gromadzkiej Rad Narodowej

W tym białym budynku mieścić się będzie siedziba przyszłej Gromadzkiej Rady Narodowej w Prasku Wielkim (pow. Busko). Przy remoncie tego budynku czynnie pomogli chłopcy z Piaska Wielkiego, Budzyna i Zagajowa. Wsie te wędzą bowiem w skład nowej gromady.

Foto — A. Banduch.

## Przygotowujemy siedziby Gromadzkiej Rad Narodowej

W tym białym budynku mieścić się będzie siedziba przyszłej Gromadzkiej Rady Narodowej w Prasku Wielkim (pow. Busko). Przy remoncie tego budynku czynnie pomogli chłopcy z Piaska Wielkiego, Budzyna i Zagajowa. Wsie te wędzą bowiem w skład nowej gromady.

Foto — A. Banduch.

## Przygotowujemy siedziby Gromadzkiej Rad Narodowej

W tym białym budynku mieścić się będzie siedziba przyszłej Gromadzkiej Rady Narodowej w Prasku Wielkim (pow. Busko). Przy remoncie tego budynku czynnie pomogli chłopcy z Piaska Wielkiego, Budzyna i Zagajowa. Wsie te wędzą bowiem w skład nowej gromady.

Foto — A. Banduch.

## Przygotowujemy siedziby Gromadzkiej Rad Narodowej

W tym białym budynku mieścić się będzie siedziba przyszłej Gromadzkiej Rady Narodowej w Prasku Wielkim (pow. Busko). Przy remoncie tego budynku czynnie pomogli chłopcy z Piaska Wielkiego, Budzyna i Zagajowa. Wsie te wędzą bowiem w skład nowej gromady.

Foto — A. Banduch.

## Przygotowujemy siedziby Gromadzkiej Rad Narodowej

W tym białym budynku mieścić się będzie siedziba przyszłej Gromadzkiej Rady Narodowej w Prasku Wielkim (pow. Busko). Przy remoncie tego budynku czynnie pomogli chłopcy z Piaska Wielkiego, Budzyna i Zagajowa. Wsie te wędzą bowiem w skład nowej gromady.

Foto — A. Banduch.

## Przygotowujemy siedziby Gromadzkiej Rad Narodowej

W tym białym budynku mieścić się będzie siedziba przyszłej Gromadzkiej Rady Narodowej w Prasku Wielkim (pow. Busko). Przy remoncie tego budynku czynnie pomogli chłopcy z Piaska Wielkiego, Budzyna i Zagajowa. Wsie te wędzą bowiem w skład nowej gromady.

Foto — A. Banduch.

3 tony złomu zebrała młodzież szkolna z Jedlińska

Młodzież ze szkoły podstawowej w Jedlińsku przekazała niedawno do zbiornicy 3 tony złomu. Do zebrania tak dużej ilości złomu przyczyniło się współzawodnictwo międzyklasowe, w którym czynny udział brały wszystkie klasy i wszyscy uczniowie. Wiele inicjatyw włożyli tu samorząd szkolny na czele z Wiesławą Grędą oraz opiekun samorządu i kierownik szkoły ob. Edward Wrona.



- CZWARTEK 21 PAŹDZIERNIKA 1954 R. STARACHOWICE: KINO „Siar” — „Dzielnica cudów” — film prod. francuskiej. KINO „Robotnik” — „Czarne korytarze” — film prod. czeskosłowackiej. WŁOSZCZOWA: KINO „Gdańsk” — „Królowa bał” — film prod. radzieckiej. CHMIELNIK: KINO „Nowe życie” — „Nędzność” — cz. — film prod. francuskiej. JEDRZEJÓW: KINO „Gdynia” — nieczynne. PINCZÓW: KINO „Bajka” — „Wagary” — film prod. francuskiej. OPOCZNO: KINO „Nysa” — „Tosca” — film prod. francuskiej. BUSKO: KINO „Zdrój” — „Trzęsiny polskie” — film prod. włoskiej. PIONKI: KINO „Chemiak” — „Nadziei za dwa grosze” — film prod. włoskiej. SANDOMIERZ: KINO „Wielka” — „Burza” — film prod. węgierskiej. KORSKIE: KINO „Stal” — „Żywy trup” — cz. — film prod. radzieckiej. OPATÓW: KINO „Odra” — „Wassa Zelezowna” — film prod. radzieckiej. KOZIEŃCIE: KINO „Zieliz” — „Płomienne serce” — film prod. radzieckiej. OSTROWIEC: KINO „Hutnik” — „Kotowski” — film prod. radzieckiej. REPERTORIUM KIN PODAJEMY NA PODSTAWIE KOMUNIKATU KIELECKIEJ EKSPERYM. CENTRALI WYNAJMU FILMOW.

PROGRAM I 7.00 Stan pogody i dziennik poranny. 7.15 Koncert radiowy. 7.38 Stan pogody. 7.40 Wiadomości. 7.45 Radiowy kurs języka rosyjskiego. 8.05 „Ułubione melodie”. 8.00 Muzyka filmowa i baletowa. 10.05 „Wieś tańczy i śpiewa”. 10.20 Muzyka popularna. 11.00 Dla klas III i IV „Uczmy się śpiewać”. 11.25 Przegląd prasy stołecznej. 11.30 Muzyka i aktualności. 11.37 Sygnał czasu. 12.04 Wiadomości. 12.10 Tęcza polska. 12.25 Rozrywka i piosenki ludowe. 12.45 Audycja dla w. 13.00 Przerwa. 13.25 Program dla. 13.39 „Zabawy i tańce przy głośnie”. 16.00 Wiadomości. 16.05 Muzyka. 17.00 Z życia Związku Radzieckiego. 17.30 Muzyka ludowa. 18.00 Utwory skrzypcowe. 18.20 Korespondencja z zagranicy. 18.35 „Filarmonia Warszawska” — audycja słowno-muzyczna. 19.30 Saliwy przed mikrofonem. 19.50 Audycja dla w. 20.00 Stan pogody i dziennik wieczorny. 21.30 Muzyka taneczna. 21.00 Odpowiedzi „Fał 49”. 21.12 Solowjev Siedzi — audycja słowno-muzyczna. 21.40 Reportaż literacki. 22.00 Dziennik sportowy. 22.10 „Arcydziela muzyki kameralnej”. 22.50 Na dobranoc. 23.00 Ostatnie wiadomości.



Tadeusz Konwicki WŁADZA (80) Z wielką zawziętością pochyla się nad starym i zamkniętym oczu, na oślep, wali wyciorem. Nie słyszy krzyku, nie widzi wesołych oczu Derkacza. Bije coraz szybciej, coraz mocniej, grę w rękach rozgrywa się, pali dłoń. Ktoś go odciąga. To Kozak. Z uznaniem klepie go po ramieniu! — Aleś mi dosioli, niech cię geś kopnie. Prawie czterdziestki wiałeś. Satory, unikając wzrokiem zdyka, podchodzi do drzwi z wyciorem w obu rękach. Słysza za sobą głos Derkacza: — Płiniu, draniu, w mąpatku każdego wida, bo jak co zgłnie, to następnym razem powieszę cię na twoich własnych drzwiach. Powiedz to wszystkim ludziom i niech cię diabeł ma w swej opiece. Wychodzą na dwór. Mokry wiatr chłodzi gorące policzki. Pają utajadą dokoła. Kozak powiada komuś w ciemnościach: — Kto by się spodziewał. Potrafi bić mielcho. Od razu widać, że chłopak mławy. Znowu roznieka laka. W lożachach bekojęc głucho zrzka, a w tyle przycicha ujadanie dworskich psów. Kiedy po kilku nocach wrócili z powrotem do macierzystej wsi, czekał za nich Hejt. Na cały dzień zamknął się z nim Derkacz w stodole. Zaniesiono im tam obiad z butelką najlepszego samogonu, prawie sprytny, który pierwszy schodził z aparatu. Kozak tego dnia zaniechał podbojów

KRONIKA województwa kieleckiego

Od radzieckich przyjaciół

»Listem tym rozpoczynamy przyjacielską korespondencję...«

W miesiącu Pogłębienia Przyjaźni Polsko - Radzieckiej pracownicy Kieleckich Okręgowych Zakładów Zbożowych wysłali, z inicjatywą przyzakładową kół TPP-R, list do zarządu Kijowskiego Okręgowego Biura Gospodarki Zbożowej. Odpowiedź, jaka nadeszła z Kijowa, świadczy, że radzieccy przyjaciele chętnie dzielą się swymi doświadczeniami z pracownikami pokrewnych zakładów w Polsce.

A oto fragmenty listu: Drodzy Przyjaciele! Otrzymałmy Wasz list i dziękujemy Wam za gościnny zebrał listy kolektynu Kijowskiego Okręgowego Biura Gospodarki Zbożowej. W imieniu całego kolektynu przesyłamy Wam serdeczne braterskie pozdrowienia. Z radością będziemy do Was pisać o organizacji pracy w naszych zakładach, o naszych doświadczeniach, jeśli mogą Wam one pomóc w usprawnieniu Waszej pracy.

Zadaniem kolektynu Okręgowego Biura Gospodarki Zbożowej jest okazywanie pomocy punktom skupu, rozmieszczonym w wszystkich rejonach okręgu, organizowanie w taki sposób przyjmowania kultur ziarna od kolchozów i sochozów, ażeby całe ziarno przyjęte na dostawy dla państwa utrzymać w jak najlepszym stanie. Od tego zależy bowiem zaspokojenie z kolektynu ludności w mąkę i kaszę najwyższego gatunku.

Na pewno wiecie, że w Związku

Echa Miesiąca Pogłębienia Przyjaźni

Na zakończenie Miesiąca Pogłębienia Przyjaźni Polsko - Radzieckiej zarząd kół TPP-R przy Kolei Wąskotorowej w Jedrzejowie urządził wieczorną artystyczną pod nazwą „Wieczór Przyjaźni”. Na wieczornice przybyli liczni pracownicy wraz z rodzinami. Referat wygłosił tow. Szczesny z PRN. W części artystycznej wystąpiły dzieci z przedszkola kolejowego, orkiestra oraz recytatorzy. Deklarowano okolicznościowe wiersze oraz wystawiono humoreskę Czechowa „Kofskie nazwisko”.

Staraniem Pow. Komisji Wykonawczej Miesiąca Pogłębienia Przyjaźni oraz Zarządu TPP-R w Busku - Zdroju, zostały zorganizowane 2 „Festyny Przyjaźni” — w gromadzie Tuczępy i Sepichów. Na Festyn w Sepichowie przybyło około 800 osób, a do Tuczęp — 500. Podobny „Festyn Przyjaźni” odbył się 4 bm. w Nowym Korczynie, w którym wystąpiła Woj. Orkiestra Symfoniczna z Kielc.

Gospodynie domowe — nie używajcie grzejników elektrycznych w godzinach od zmroku do 22-01

KULTURA FIZYCZNA I SPORT

Uwaga na piłkarzy Włókniarza Kraków!

Przedostatni mecz Gwardii Kielce na własnym boisku

Jeszcze nie umilkły dyskusje po meczu Gwardii z Kolejorzem Warszawa, jeszcze rozprawiano to mogło być, gdyby napaściny gospodarzy nie były silne i boliska jako zwycięzca. Pręgi wali nawet wtedy, kiedy forma byłej Gwardii uprawiała le drużynie do sięgania po tytuł mistrza Polski. To wszystko nie znaczy bynajmniej, abyśmy mogli, czy usilowo lekceważyć piłkarzy krakowskiego Włókniarza. Węzeł odwrotny. Dalszą drużyną ta widzi przed sobą realne szanse powrotu do ligi i latwo z niej nie zrezygnuje. Goście przyjadą do Kielc z silną wola zwycięstwa i palając chęcią rehabilitowania się za wszystkie dotychczasowe porażki. Czy im się to uda, zobaczymy...

W niedzielę, 24 bm. w świetle KP PZPR w Sandomierzu odbędzie się narada korespondentów „Słowa Ludu” i aktywnego partyjnego z terenu powiatu.

Na nadarzcie tej zostanie omówiona dotychczasowa praca korespondentów pow. sandomierskiego oraz udzielone będą wskazówki dotyczące ich dalszej pracy.

Organizatorem narady jest Redakcja „Słowa Ludu” i KP PZPR. Towarzysze zamiejscowi przybyli na naradę otrzymują zwrot kosztów podróży. Początek narady — godz. 11.

Uwaga korespondenci »Słowa Ludu« z powiatu sandomierskiego

W niedzielę, 24 bm. w świetle KP PZPR w Sandomierzu odbędzie się narada korespondentów „Słowa Ludu” i aktywnego partyjnego z terenu powiatu. Na nadarzcie tej zostanie omówiona dotychczasowa praca korespondentów pow. sandomierskiego oraz udzielone będą wskazówki dotyczące ich dalszej pracy.

Brzeziński z CWKS-u zwycięża w kolarskim wyścigu ulicznym w Radomiu

Na zakończenie Miesiąca Pogłębienia Przyjaźni Polsko - Radzieckiej odbył się w Radomiu uliczny wyścig kolarski o puchar przechodni Komitetu Redakcyjnego Audycji Lokalnych. Na starcie wyścigu stanęło 41 kolarzy z CWKS, Gwardii i AZS Warszawa oraz województwa kieleckiego. Trasa wyścigu przebiegała przez ulicę Żeromskiego, Moniuski i Traugutta i wynosiła 28 okrążeń.

Finale Pucharu Polski w Radomiu

Dzisiaj tj. w czwartek na boisku Stal w Radomiu odbędzie się finałowe spotkanie piłkarskie o Puchar Polski na szczeblu miejscowym Stalą, a Stalą Skarżysko. Początek zawodów o godz. 14-tej.

Derkacz przechadzał się przed lewym skrzydłem dwuszerokiego, bijąc niecierpliwie szpicrutą w szerokie nogawice bryczesów wyglądających spod zielonej burki. Nagle buchnęło światłem z otwartych drzwi chaty komendanta. Skrzypiące butami, zbiegli szybko z ganek Hejt.

Derkacz zeszytniał nagle i chrapliwym głosem podał komendę: — Bacz! — Na ramię broń! — Prezentuj broń! — Na prawo patrz!

Potem ceremonialnym krokiem podszedł do Hejta i zdał raport. Gość zakładował do Włochatego kaskietu i wyszedł przed front oddziału. Cicho, jakby ospale zakomenderował: — Na moją komendę, baczność! — Do nogi broń!

Następnie wyjął z kieszeni piaszcza cwiartkę papieru i przyświecając sobie latarką, zaczął czytać. Zohnierze! Dzień zwycięstwa jest już bliski. Wskazuje na to napięta sytuacja międzynarodowa, wskazuje na to nasza wewnętrzna sytuacja krajowa. Wolne odzyskały leone wznagają swoją aktywność. Naród polski buntuje się. Nie chce jarmaza bolszewickiego. Najlepszym tego dowodem były ostatnie wypadki świętniekie. Wbrew komunistycznej propagandzie, wbrew wysiłkom najmniejszych służbów z tak zwanego PPR-u naród polski rozumie, po czyżej stronie jest słusność. Naród polski chce prawdziwej wolności, chce wolności takiej, jaką mają narody Europy zachodniej. Mimo ciężkich warunków walka trwa, dzień wyzwolenia jest coraz bliżej. Możka jeszcze tej jesieni święcić będziemy zwycięstwo.

Zarząd Powstecznej Spółdzielni Spółwyców w Kielcach, zawiadamia członków PPS oraz komentatorów, że w kółko niedzieli, począwszy od dnia 24.11.54 r. do dnia 7.12.54 r. godz. 16-18 zostanie przeprowadzone ZEBRANIA OBOWODOWE. Zebrania odbywać się będą w lokalach przydzielonych do najbliższych ulic, wykazanych na alizach w sklepach PPS. Rejestracja na tegoroczną choinkę odbywać się będzie wyłącznie na Zebraniu Obwodowym.

Zawiadomienia

SPÓLZIELNIA PRACY TRANSPORTOWO - WARSZTATOWA „AUTO - REMONT” w CHECHINACH PODAJE DO WIADOMOŚCI, ŻE W ZWIĄZKU Z REORGANIZACJĄ WARSZTATÓW PRZYJMIE DO NAPRAW GŁÓWNYCH ŚREDNICH I BIEŻĄCYCH SAMOCHODÓW OSOBOWE I CIĘŻAROWE WZBŁĘKICH TYPOW. ROWNOCZESNIE ZAWIADAMIA SIĘ, ŻE STACJA OBSŁUGI SAMOCHODÓW SPÓLZIELNI ZNAJDUJĄCA SIĘ W KIELCACH PRZY UL. DĄSZYŃSKIEGO 20a, PRZYJMIE DROBNE NAPRAWY I PRZEPRAWY ZAKONSERWACJĘ SAMOCHODÓW ORAZ ŁADUJĘ BATERIE AKUMULATORÓW.

Zarząd Powstecznej Spółdzielni Spółwyców w Kielcach, zawiadamia członków PPS oraz komentatorów, że w kółko niedzieli, począwszy od dnia 24.11.54 r. do dnia 7.12.54 r. godz. 16-18 zostanie przeprowadzone ZEBRANIA OBOWODOWE. Zebrania odbywać się będą w lokalach przydzielonych do najbliższych ulic, wykazanych na alizach w sklepach PPS. Rejestracja na tegoroczną choinkę odbywać się będzie wyłącznie na Zebraniu Obwodowym.

Pracownicy poszukiwani

DWOCH PALACZY o kwalifikacjach obsługi kół w wysokopiętnych, zatrudni od zaraz w składzie Harlowym w Biłogoniu Centrala Produktów Naftowych Biuro Wojewódzkie w Kielcach. Warunki pracy do omówienia w Sekcji Personalnej B/W Kielce, Plac Obrońców Stalina 10.

RUTYNOWANEGO KIEROWNIKA MAGAZYNU, posiadającego doświadczenie z zakresu obsługi materiałów instalacyjnych i montażowych brzoły wod.kan. i d.o. zatrudni WJ. PRZEDSIĘBIORSTWO ROBOT WOD.KAN. W KIELCACH, ul. EWANGELICKA Nr 2. Zgłoszenia do biura przedłożeniowa, Kielce, ul. Ewangelicka Nr 2, godz. 7-15 z wyjątkiem dni świątecznych i sobót.