

Wyjazd delegacji rządu PRL do Accry

Na zaproszenie rządu Złotego Wybrzeża udała się do Accry, stolicy Złotego Wybrzeża, dele-

Ostateczna opinia w sprawie przyczyny śmierci 3 dzieci dopiero dziś wieczorem

W sobotę zapowiadaliśmy, że w numerze dzisiejszym opublikujemy ostateczne wyniki badań krakowskiego Zakładu Medycyny Sądowej prowadzonych w kierunku ustalenia przyczyny śmierci trojga kieleckich dzieci, których zwłoki znaleziono w ubiegłym tygodniu w dzielnicy Baranówek. Okazuje się jednak, iż badania nie zostały jeszcze zakończone. Oficjalną opinię w tej sprawie wyda dopiero dziś w godzinach wieczornych. Informuje o tym telefonicznie kierownik zespołu prowadzącego ekspertyzę, prok. Rachalski, przebywający jeszcze w tej chwili w Krakowie.

Witold Jarosiński I sekr. KW PZPR w Warszawie

25 bm. odbyło się plenarne posiedzenie Komitetu Warszawskiego PZPR. Referat o aktualnej sytuacji politycznej i najbliższych zadaniach warszawskiej organizacji partyjnej wygłosił sekretarz KW PZPR, Stanisław Kuziński. W obradach plenum wzięli udział członkowie Biura Politycznego KC PZPR: Ignacy Łoga - Sowiński, Adam Rapacki oraz sekretarz KC PZPR Witold Jarosiński. Plenum przyjęło zwołaną przez Stefana Staszewskiego próbę o zwolnienie go z funkcji I sekretarza Kom. Warszawskiego PZPR. Na to stanowisko został wybrany sekretarz KC PZPR Witold Jarosiński. Uczestnicy plenum z aprobatą przyjęli słowa Adama Rapackiego wyrażające podziękowanie dla Komitetu Warszawskiego i Stefana Staszewskiego za poważny wkład pracy i ofiarność w realizowaniu linii politycznej VIII Plenum KC PZPR. Witold Jarosiński pozostał jednocześnie sekretarzem KC PZPR.

4 lata „działalności” i 46 włamań

„Dobrana” paczka która napadła na wagony kolejowe stanie wkrótce przed sądem

Ośmioro dzieci ofiarami wybuchu znalezionego w lesie pociśku

Tragiczny wypadek zdarzył się we wsi Wartowice, w pow. Bolesławiecki na Dolnym Śląsku. Grupa dzieci z miejscowej szkoły zbierając w pobliżu lasu złom znalazła pociąg artyleryjski. Zaczęły one przy nim manipulować i wówczas nastąpił silny wybuch. Czworo dzieci poniosło śmierć na miejscu. Są to: 14-letni Piotr Grzesik, 10-letni Franciszek Grzesik, 10-letni Władysław Surdyka i 8-letni Franciszek Surdyka. Ciałech innych chłopców odnaleziono w tym trzech miejscach. Dwoje rannych dzieci przewieziono do Kliniki Ortopedii we Wrocławiu, a trzecie, którego stan jest ciężki, operowano w Szpitalu Powiatowym w Bolesławcu. W związku z tym tragicznym wypadkiem MO we Wrocławiu ponowia apel do wszystkich osób, aby natychmiast meldowały o znalezieniu pociągów lub niewypałach do rodziców, opiekunów i nauczycieli o surowe przestrzeżenie dzieci przed bawieniem się znalezionymi pociągami.

gacja rządu PRL na uroczystości ogłoszenia niepodległości tego państwa, które z dniem 6 marca przyjmie nazwę Ghanu. W skład delegacji wchodzi: ambasador nadzwyczajny i pełnomocny PRL w Rzymie Jan Druto oraz wicedyrektor departamentu w Ministerstwie Handlu Zagranicznym, minister pełnomocny Andrzej Kruczkowski.



Pierwszy sekretarz KC PZPR Władysław Gomułka dokonuje inż. Stanisława Pawlaka Złotym Krzyżem Zasługi. CAF — fot. Kondracki

Roboczy dzień III Kongresu Inżynierów i Techników Polskich Obrady w sekcjach

25 bm. delegaci na III Kongres Inżynierów i Techników Polskich obradowali w dalszym ciągu w 12 sekcjach Kongresu. Podstawą dyskusji było ponad 180 referatów, obejmujących zadania techniki i ekonomiki. Wnioski sformułowane w toku dyskusji, w której często występowały różnice poglądów, staną się podstawą obrad plenarnych Kongresu w dniu 26 bm.

Nie było przypadkiem, że sekcja „Inżynier i technik w gospodarce narodowej” nosiła numerację „1”. Bo też i zagadnienia na niej poruszane były sprawami pierwszorzędnej wagi — rzutującymi na sposób zasadniczy na całokształt głównych kierunków obrad III Kongresu i na pełne włączenie inżynierów i techników w nurt praktycznej kształtowania nowych form naszej gospodarki. Sprawa pierwsza — kadry, ich wykorzystanie i przygotowanie.

wanie. Mówił o tym, m. in. wice minister szkolnictwa wyższego — inż. H. Golański. Stanowisko znacznej większości: uczestników sesji ujęte zostało przez referenta, prof. mgr inż. J. Tymowski. Fakty wręcz zaskakujące: w Polsce — kraju wielce zacofanym pod względem postępu techniki posiadamy procentowo więcej inżynierów niż w USA. Na około 60 zatrudnionych pracowników przemysłu i inżynier. Mimo posiadania dostatecznej ilości inżynierów i techników, polityka minionego okresu, który cechowało duże lekceważenie kwalifikacji fachowych, doprowadziła do tego, że obecnie 60 proc. stanowisk dyrektorów naczynych w przemyśle, blisko 100 proc. dyrektorów administracyjnych i ok. 70 proc. stanowisk kierowników wydziałów produkcyjnych obsadzono jest przez ludzi nie mających nawet średniego wykształcenia. Gdzie więc ci inżynierowie?

60 proc. inżynierów polskich przebiega w administracji, urzędach, biurach, centralnych zarządach i innych urzędniczych instytucjach. Z drugiej połowy inżynierów zatrudnionych w zakładach przemysłowych — tylko 30 proc. pracuje bezpośrednio w produkcji. Uczestnicy sekcji I a m. in. inż. inż. Szafrański Jarzębowski stwierdzili, że dopóki nie zmieni się tej sytuacji — nie można w ogóle rozstrząsać problemu udziału i zadań kadry inżynierskiej.

(Dokończenie na str. 2)

Z zabawy... pod koła rozpędanego pociągu

Zgrzyt hamulców i syk wyszczerzonej gwałtownie przyśpieszającej podłogi oświatowej, który w noc z dnia 24 na 25 bm. przebiegał przez Stomilki, wpi. krakowskie. Przyczyną niespodziewanego postępu w szczytowej chwili stał się tragiczny wypadek, któremu ofiarą stał się 10-letni chłopiec, który przebiegał pod kołami pociągu. W tym czasie pociąg przemieszczał się z prędkością 10 km/h. Chłopiec został runięty pod koła i zmarł na miejscu. Wypadek ten spowodował znaczne opóźnienia w ruchu pociągów na linii Stomilki — Kraków.

EXPOSE PREMIERA CYRANKIEWICZA O PROGRAMIE NOWEGO RZĄDU

Delegacja gospodarcza PRL przybyła do Waszyngtonu

WASZYNGTON PAP. W niedzielę przybyła z Nowego Jorku do Waszyngtonu delegacja gospodarcza Polskiej Rzeczypospolitej Ludowej, której przewodniczy dyrektor Generalny Ministerstwa Finansów, Henryk Kołblek. Na dworcu delegację powitali przedstawiciele Departamentu Stanu — dyrektor Biura Europy Wschodniej w Departamencie Stanu E. L. Freera, kierownik sekcji tegoż Biura H. Trivers, ambasador PRL w Waszyngtonie Ryszard Spasowski i twarzysząc mu pracownicy dyplomacji ambasady.

(Od specjalnego wysłannika)
Dziś o godzinie 16 po czterech dniach przerwy, którą wypełniły prace Komisji Mandatowej nad stwierdzeniem ważności wyborów i Komisji Regulaminowej, rozpoczęło się drugie plenarne posiedzenie Sejmu. Głównym punktem porządku dziennego obrad będzie sprawozdanie Komisji Mandatowej (referent poseł Bogusławski) oraz oczekiwane z dużym zainteresowaniem oświadczenie premiera Józefa Cyrankiewicza o składzie i programie nowego rządu. Wokół składu gabinetu rządowego krąży wiele domysłów. Pewna wydaje się pozycja...

Katastrofa kolejowa w Charleroi

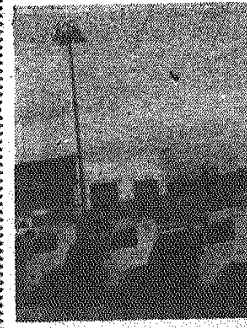
BRUKSELA. PAP. Dnia 25 bm. zdarzył się na linii kolejowej Bruksela — Charleroi dwa pasażerskie pociągi elektryczne. Katastrofa nastąpiła w pobliżu dworca w tej ostatniej miejscowości. Według pierwszych wiadomości napływających z terenu katastrofy, 60 osób odniosło rany. 20 odwieziono do szpitala. Stan niektórych jest bardzo ciężki. Pod strząskami wagonami znajdują się jeszcze kilku pasażerów nie dających znaku życia.

W Skandynawii piękna słoneczna pogoda a w Europie centralnej śnieżyce i powodzie

PARYŻ PAP. — Podczas gdy Skandynawia cieszy się piękną słoneczną pogodą, z krajów Europy środkowej napływają alarmujące wieści o pędzących śnieżycach i powodziach. WIEDER: — W całych Alpach Austriackich istnieje wielkie niebezpieczeństwo lawin po połączonych burzach śnieżnych, jakie szalały w tym terenie w ciągu ostatnich kilkunastu godzin. Siła wiatru dochodziła do 100 km/h. Przelęcz Arlberg pomiędzy St. Anton a Langen została zasypana.

DAVOS: Instytut szwajcarski zajmujący się badaniem warunków śniegowych w Alpach Szwajcarskich opublikował komunikat, w którym stwierdza, że na skutek bardzo dużych opadów śnieżnych w sobotę i w niedzielę, w górach istnieje poważne niebezpieczeństwo lawin.

(Dokończenie na str. 2)



Ostatnio, FSC ma poważne trudności z rozprowadzaniem wyprodukowanych samochodów dla odbiorców krajowych. Na parkingu stoi około 500 szt. samochodów „Star 20”. Mogliby one od dwóch miesięcy czekać...

W maju br. Zjazd Oświatowy

(AR) Nad drogami przebudowy oświaty w Polsce radzić będą najwybitniejsi pedagodzy i ludzie nauki na wielkim zjeździe oświatowym, który odbędzie się w dniach 2 — 5 maja br. w Warszawie.

FSC w obiektywie



Fabryka Samochodów Ciężarowych im. F. Dzierżyńskiego w Starachowicach rozpoczęła produkcję ulepszonego typu samochodu „Star 21”. W bm. wyprodukuje ona około 200 szt. tego typu samochodów. Samochody te różnią się od „Star 20” przede wszystkim...

Wybory w Indiach

DELHI PAP. W poniedziałek w drugim dniu indyjskich wyborów powszechnych głosowali mieszkańcy stanów Andhra, Assam, Bihar, Bomba, Madhja Pradesh, Mysore, Orissa, Radżastan i Uttar Pradesh. Wybory odbywały się równocześnie w położonym na granicy burszaskiej stanie Manipur, administracyjnym bezpośrednio przez rząd centralny.

Do południa 25 bm. brak było wyników pierwszego dnia wyborów. Z doniesień agencji wynika, że wybory przebiegały tam spokojnie.

Produkcja materiałów budowlanych Wiosenna akcja siewna WYJAZDOWE POSIEDZENIE Prezydium WRN

Prez. WRN odbyło 22 bm. swoje kolejne posiedzenie w Opatowie. Na posiedzeniu omówiono produkcję materiałów budowlanych i przygotowania do wiosennej kampanii siewnej z szczególnym uwzględnieniem sytuacji w pow. Opatowski i Przasnyski. Z informacji przedstawicieli przemysłu terenowego wynika, że nie mamy w tej chwili możliwości radykalnego zwiększenia produkcji podstawowych materiałów budowlanych np. cementu.

(Dokończenie na str. 2)

Sejmowa Komisja Mandatowa powzięła wnioski dotyczące ważności wyborów

25 bm. odbyło się pod przewodnictwem pos. Czesława Bieleckiego drugie posiedzenie sejmowej Komisji Mandatowej. Posłowie zapoznali się z wynikami prac Podkomisji Wyborczej, Wyjaśnienia na pytania posłów udzielił zastępca przewodniczącego Pa-

stwowej Komisji Wyborczej — red. red. Zdzisław Dudziński. Komisja ustaliła, iż wybory w dniu 20 stycznia br. przeprowadzone zostały prawidłowo, zgodnie z Konstytucją i przepisami ordynacji wyborczej. Ani do Państwowej Komisji Wyborczej, ani do okręgowych komisji wyborczych nie wpłynęły skargi i zażalenia, które poddawałyby w wątpliwość prawidłowość aktu wyborczego w jakimkolwiek okręgu lub obwodzie głosowania. Nie zaistniała także żadna przyczyna, która stosownie do postanowień artykułu 73 ordynacji wyborczej mogłaby spowodować unieważnienie wyborów.

Po wysłuchaniu sprawozdania z prac Podkomisji oraz wyjaśnień przedstawicieli Państwowej Komisji Wyborczej, sejmowa Komisja Mandatowa postanowiła przedłożyć plenum Sejmu projekt uchwały, stwierdzającej, że ważność wyborów w dniu 20 stycznia br.

Marszałek Sejmu Czesław Wycech przyjął 25 bm. członków zarządu Klubu Spraw-

zdawców Parlamentarnych — red. red. Zdzisław Dudziński. Dziennik Polski (Kraków), Antoni Dutkiewicz PAP, Tadeusz Jackowski (Żywiec), Zdzisław Kowalczyk (Dziennik Łódzki), Jerzy Kowalczyk (Trybuna Ludu), Zdzisław Sachnowski (Głos Pracy) i Ewa Stęka (Polskie Radio).

W rozmowie marszałek Wycech podkreślił duże znaczenie pracy w dziedzinie kandydatury opinii publicznej oraz poruszania problemów, którymi powinien zająć się Sejm. Rola sprawozdawcza parlamentarnej opinii, powiedział marszałek m. in. jest tym większa obecnie, gdy przed Sejmem staje doniosłe zadanie w dziedzinie ustawodawstwa oraz kontroli nad rządem.

Marszałek zwrócił przy tym uwagę na potrzebę szerokiego i wszechstronnego relacjonowania w prasie nie tylko obrad plenarnych ale i prac Komisji Sejmowych, gdzie koncentrować się będą najważniejsze prace posłów.

Jakie możliwości wzrostu zatrudnienia istnieją w szkolnictwie

W związku z tym, że część pracowników zwalnianych z administracji mogłaby znaleźć zatrudnienie w zawodzie nauczyciela, Ministerstwo Oświaty wystąpiło oświadczeniem z wnioskiem do rządu o przyznaniu dodatkowych 7.500 etatów nauczycielskich, głównie dla szkół podstawowych. Ponadto są czynione starania o uzyskanie przez resort oświaty dodatkowych 2.500 etatów administracyjnych — dla sekretarek szkolnych, księgowych itp. oraz 5.500 etatów dla tzw. pracowników usługowych — woznych, palaczy, sprzątaczek.

Porozumienie między USA a Izraelem?

NOWY JORK PAP. Associated Press donosi z Waszyngtonu, że jak się zdaje, Stany Zjednoczone i Izrael porozumiały się co do nowego ujęcia

sprawy wojny izraelskiej, co pozwoli, być może, zażegnać nowy kryzys na Bliskim Wschodzie bez stosowania sankcji przez ONZ. Po przeszło trzygodzinnej konferencji sekretarza Stanu Dulles i ambasadora Izraela Eban oświadczają w niedzielę wieczorem, że w wyniku przeprowadzonych rozmów istnieje nadzieja takiego rozwiązania problemu, który będzie zgodny z zasadami ONZ. W kolach dyplomatycznych przypuszcza się, że odroczenie akcji USA na rzecz zastępowania sankcji jest „faktycznie pewne”. Prezydent Eisenhower i Dulles deklarowali i wprowadzili gotowość „wywarca presji” na Izrael, ale pragną wykorzystywać wszelkie możliwości polubownego załatwienia sprawy.

Przed plenum Zgromadzenia Ogólnego NZ zapowiedziano dalsze konsultacje między Departamentem Stanu a ambasadorem Izraela.

Należy zaznaczyć, że wielu polityków amerykańskich ustosunkowało się bardzo niechętnie do ewentualności zastosowania sankcji. Toż podczas konferencji z 8 demokratycznym i republikaniskim przywódcami senatu Dulles zapewnił ich, że Stany Zjednoczone uczynią wszystko, co będzie w ich mocy, aby uzyskać rozwiązanie problemu bez uciekania się do tak drastycznego kroku.

Kiszi nowym premierem Japonii

TOKIO PAP. — 60-letni Nobusuke Kiszi wybrany został wczoraj przez parlament japoński nowym premierem Japonii. Jest to 8. z kolei premier japoński od czasu zakończenia II wojny światowej.

Kiszi otrzymał w izbie niższej parlamentu 276 głosów, przeciwko niemu głosowało 129 deputowanych. Oddali oni swe głosy na przywódcę japońskiej partii socjalistycznej Suzuki, który wspólnie z Kiszi ubiegał się o stanowisko premiera. W izbie wyższej za Kiszi, który jest przywódcą partii liberalno-demokratycznej, głosowało 147 deputowanych a za Suzuki 70.

Śnieżyce i powodzie w Europie centralnej

(Dokończenie ze str. 1)

PARYZ: Na skutek wzrostu temperatury i ulewnych deszczów, które spowodowały topnienie śniegu, w całej Francji istnieje niebezpieczeństwo powodzi. Na Sekwanie i Loarze poziom wody wzrasta przeciętnie o 1 cm. Wiele dróg i pół zostało już zalanych przez wody tych rzek. W regionie Nevers powódź zagraża niektórym małym położonym w dolinach tego miasta.

W Besançon ludność ewakuuje już piwnice w obawie przed powodzią. Wystąpieniem z brzegów grozi również Gironna i Wenna.

SZTOKHOLM: Szwecja tonie w blaskach słońca. Od dłuższego czasu utrzymuje się tu bezchmurna pogoda, przy niewielkim śniegowym nawałniu. W miastach południowych i środkowej Szwecji śniegi znikają powoli.

KOPENHAGA: Piękna, ciepła i słoneczna pogoda utrzymuje się w Danii. Temperatura waha się w granicach 6 stopni.

Przywódcy 4 państw arabskich omówią zasadnicze problemy Bliskiego Wschodu

KAIR PAP. W poniedziałek rozpoczęła się w Kairze konferencja przywódców czterech państw arabskich. Prasa egipska stwierdza w związku z tym, że konferencja ta oznaczać będzie „punkt zwrotny” w historii Bliskiego Wschodu.

W konferencji biorą udział: prezydent Egiptu Nasser, król Arabii Saudyjskiej Saud, król Jordani i Husajn i prezydent Syrii Szukri el Kuatli. Ceteri membowie stanu omówią zasadnicze problemy Bliskiego Wschodu.

Nowa taryfa pocztowa dla przesyłek zagranicznych

W związku z ustaleniem specjalnego kursu walut przez ministra finansów — redaktor gospodarki PAP dowiadujemy się, że z dniem 1 marca br. Ministerstwo Łączności ma wprowadzić nową taryfę pocztową dla obrotu zagranicznego. Opłaty pocztowe za przesyłki wysyłane na granicę — listy zwykłe, polecone i ekspresy, karty pocztowe, druki i przesyłki lotnicze — mają w zasadzie wzrosnąć 6-krotnie.

Zasadę tę przy wysyłaniu paczek stosuje się już od 11 bm. Podstawą nowej taryfy pocztowej jest ustalony specjalny kurs złotego franka szwajcarskiego (konwencyjnego), który dotychczas wynosił 1,31 złoteń polskiego. Obecnie kurs specjalny franka szwajcarskiego ustalony został na 7,84 złoteń polskiego.

Rząd Maroka domaga się rokowań francusko-marokańskich

PARYZ PAP. — Dziennik paryski informuje, że rząd marokański domaga się rozpoczęcia rokowań francusko-marokańskich na temat pobytu wojsk francuskich w Maroku oraz spraw związanych z okresem południowych granic Maroka.

Rząd brytyjski wypowiada się za wycofaniem wojsk izraelskich z okręgu Gazy i zatoki Akaba

Oświadczenie Macmillana

LONDYN PAP. — Rząd brytyjski wypowiada się za wycofaniem wojsk izraelskich z okręgu Gazy i z zachodniego brzegu zatoki Akaba — oświadczył na posiedzeniu Izby Gmin premier rządu Harold Macmillan.

Premier dodał, że okręg Gazy powinien — zdaniem rządu brytyjskiego — być oddany pod kontrolę Narodów Zjednoczonych i obsadzony przez międzynarodową policję ONZ. Swoboda żegluga w zatoce Akaba powinna być zagwarantowana przez ONZ i przez mocarstwa morskie.

Były minister rządu labourystowskiego, E. Shinnell, zapytał premiera, czy pod naciskiem St. Zjednoczonych lub ONZ rząd brytyjski nie zrezygnuje z domagania się gwarancji, o których premier mówił. Starym się znaleźć rozwiązanie, które byłoby uważane za słuszne przez Izrael i Egipt odpowiedział Macmillan. Rząd brytyjski nie myśli kategoriami „sankcji” przeciwko Izraelowi — chodził mu o znalezienie rozwiązania tego problemu.

Ukazał się podwójny numer zeszytów teoretyczno-politycznych 1-2 (32-33)

SPIS ZWYKŁY: O międzynarodowym i demokracji socjalistycznej (listy Lenina po dwa pierwszy w języku polskim).

W. I. Lenin — do S. G. Said — Gajewski.

W. I. Lenin — do W. A. Antonowa — Owaleński.

W. I. Lenin — do P. A. Bogdanowa.

W. I. Lenin — do Tow. Molotowa — dla członków Biura Politycznego, A. Zuzaczan — Wspomnienia o Plechance.

Li Wei-chang — O dalsze wzmożenie pracy partii w zjednoczonym froncie.

P. Togliatti — Referat wygłoszony na VIII Zjeździe WPK. Głos w dyskusji nad referatem Tow. Togliattiego (Presbiterio Trivelli, Bertini, Diaz, Gollits, Gullio, Terracini, dr Vittorio, członek Kierownictwa WPK, Amendola, Sekretarz KC WPK, Nottoli).

Komunisty i Katolicy (art. red. „Unita”).

I. Pomieliow — Rozwój socjalizmu i proletariacki międzynarodowizm.

P. Perovis — Na temat Polak i Węgier.

Projekt programu Komunistycznej Partii W. Brytanii.

M. Levy — Miejsce nie ortodoksyjny w marksizmie.

J. P. Sartre — Widmo Stalina.

M. Peju — Od referatu Chruszczowa do tragedii węgierskiej — komunizm w obliczu prawdy.

L. Giza Figueroa — Dokąd zmierzają i czego chce Jean Paul Sartre? (Odpowiedź na artykuł Sartre'a).

P. Nenni — Z przemyślenia na XXXII Zjeździe WPK.

Z dyskusji na XXXII Zjeździe WPK (Passo, Lombardi, Valori).

B. Nazarov i O. Grifidewa — W sprawie zakończenia dramatologii i teatru.

G. W. F. Hegel — Estetyka.

G. Lukacz — Alienacja jako centralne pojęcie filozoficzne w „fenomenologii ducha”.

WYJAZDOWE POSIEDZENIE Prezydium WRN

(Dokończenie ze str. 1)

wych zasobów przez zespoły chłopskie.

Zabierając głos w dyskusji członkowie tych zespołów wykazywali trudności w inwestycjach, zapraszając ich w urzędzenia i opal. Z-ca przew. Prez. WRN ob. Szubart zwrócił

Mollet przybył do Nowego Jorku

NOWY JORK PAP. — Premier Mollet wygłosił na lotnisku Idelwilt przemówienie, w którym po wyrażeniu „radości z pobytu na ziemi amerykańskiej” wskazał na znaczenie „silnych więzów przyjaźni łączących Francję, Wielką Brytanię i USA we wspólnym dążeniu na rzecz pokoju i sprawiedliwości międzynarodowej”.

Mówiąc następnie o układzie między państwami zachodnimi — europejskimi i Ameryką, Mollet określił ten układ jako „najważniejszą wyzyskanie po utworzeniu bloku atlantyckiego — planu Marshalla”. Zaznaczył on również, że „z nowymi i demokratycznymi Niemcami wraz z przyjaciółmi belgijskimi, holenderskimi, włoskimi, luksemburskimi i — jak zwykli mówią — we współpracy z Wielką Brytanią, zjednoczona Europa stanie się rzeczywistością”.

Następnie Mollet oświadczył, iż zamierza omówić z prezydentem Eisenhowerem m.in. szereg spraw dotyczących Europy i Afryki oraz stosunków francusko-amerykańskich.

Kryzys rządowy w Hiszpanii

Prasa paryska notuje wiadomości o kryzysie rządowym w Hiszpanii. „Journal du Dimanche” pisał, że przyczyną kryzysu należy szukać w zastrzeżeniu się sprzeczności między falangistami a monarchistami i katolikami, którzy zdecydowanie występują przeciwko jakiegokolwiek rozszerzeniu praw politycznych kierownictwa falangi.

„Libération” podkreśla, że „niedługo ruch ludowy podważy autorytet gen. Franco za co otrzymał bardzo silny wyrażenie między różnymi grupami falangi, jak również między falangą a monarchistami”.

uwagę na rozwijanie produkcji tych materiałów budowlanych, które nie wymagają opalu, gdyż w obecnych warunkach szanse dodatkowych przydałoby w węgiel lub drewno są b. nikłe. Zespoły chłopskie będą otaczały opieką rad narodowych, ale nie powinny liczyć na zaopiekowanie ich potrzeb inwestycyjnych ze strony władz.

Inż. Kielisz z WRN w swej informacji o przygotowaniu roli niektórego do własnej kampanii słownej stwierdził, iż województwo nasze odczuwa wielkie braki w nawozach sztucznych. Kieleszczyzna jest pod tym względem upośledzona. Np. województwo krakowskie otrzymuje na 1 ha 40 kg. nawozów w całym składzie, my zaś tylko 22 kg. Zabierający głos w dyskusji krytykowali niedbałe oprowadzanie nawozów, co powoduje duże straty.

Zle przedstawia się sprawa zaopatrzenia Kielecczyzny w materiał siewny. Oprócz dużych braków zbóż kwalifikowanych najwyższych gatunków, nasion traw i warzyw, otrzymanych materiał jest często zanieczyszczony lub liści jaskółki, co może niekorzystnie oddać się na wydajność i na z. ostrą krytykę opowiada się gospodarza PGR-ów, które nie spełniają ew. roli warzyczych gospodarstw nasennych i nie wywiązują się z zawartych umów.

Dyskusja wykazała nieskompatybilny charakter gospodarstw OZR-ów, które należałyby przez katedrę do gospodarstwa państwowego. Wiele górników słowa nadesłało pod adresem WZOS-u i CNO-u za niedbały stosunek do spraw nasennictwa. Należałoby zastanowić nad celowością samego istnienia takich central, jak CNO.

Dość trudności mamy w kontrybucji. Dotyczy to szczególnie buraka cukrowego i nasion traw. W pierwszym wypadku winę ponoszą cukrownie, które nie zawsze wywiązują się z zawartych umów, np. co do wydawania plantatorom wysadkówek.

Prezydium postanowiło wystąpić do Ministerstwa Rolnictwa o dodatkowy przydział 15 tys. ton nawozów sztucznych, zorganiować w najbliższym czasie spotkanie z kierownictwem WZOS i CNO w sprawie zabezpieczenia Kielecczyzny w materiał siewny oraz zapoznać z przedłożeniem PRN i ORN odczyty specjalnych aspi podjętych analiz stanów gotowości do siewu wiosennego, wnikliwie zbadając i zagospodarowanie odlegów. 24, 24.

To cię zacieka

NAJWIĘKSZY BANKIER I NAJWIĘKSZY DŁUŻNIK EUROPY ZACHODNIEJ

(AR) Największym wierzycielem w Europiejskiej Unii Platynowej są Niemcy zachodnie, dysponujące nadwyżką 122.900.000 dolarów, a największą dłużnicą jest Francja, mająca deficyt w wysokości 70.500.000 dolarów. Natomiast Wielka Brytania, która w grudniu r. ub. znajdowała się na pozycji dłużnika z deficytem 22 milionów dolarów, w styczniu przeszła na pozycję wierzyciela z nadwyżką 28.100 tysiąc dolarów. (ed.)

PODATKI I ŻYCIE

(AR) W Wielkiej Brytanii, materiały z dwójletniej dziesiątki, które na swoje utrzymanie w latach 1935 — 39 rocznie wydawało 820 funtów szterlingów, potrzebują obecnie 2000 funtów szterlingów rocznie, aby utrzymać się na tym samym poziomie. A do sumy 2000 funtów szterlingów dochodu rocznego rozpoczynają się opodatkowanie za nadwyżkę dochodu. Zatem, choć będąc tymi tak samo jak w r. 1935 — 39, można będzie powiedzieć, iż ich stopa życiowa się podniosła. Jeżeli, oczywiście, będziemy ją oceniali na podstawie podatków. (ed.)

SPOTKANIE ODBĘDZIE SIĘ NA ULICY MIŁOŚCI

(AR) Z okazji Festiwalu Młodości, która z ulic młokiewskich została przeniesiona na ulicę Miłości. Zdobę ją będzie rzeźba Rómea i Julii oraz rozciągający między domami łacieli z wizerunkiem Apollina i Siołnety Vespuceli, która pozostawała Boticellu do obrazu „Wiosna”.

GŁOS FACHOWCA

(AR) Zmarły niedawno w wieku 103 lat obywatel USA, George Hemmstreet, który 75 lat życia spędził w stanie malarstwie, opracował zasady zgodnego współżycia. Polegała one, jego zdaniem — na tym, aby nie żenić się z kimś, kto nie odpowiada nam pod wszelkimi względami, nie kłócić się przed śniadaniem i nie doznaczać współżycia bezustannie powtarzaniem tego samego. (ed.)

NA M. GÓDZIN

(AR) W Francji wprowadzono oryginalną formę ubezpieczenia dla kierowców pojazdów mechanicznych. Odtąd każdy kierowca wraz z pasażerem może ubezpieczyć się na życie i na wypadek kolizyjny za pośrednictwem automatu telefonicznego. Czas ubezpieczenia wynosi 34 godziny od chwili zgłoszenia. (ed.)

Roboczy dzień III Kongresu Inżynierów i Techników Polskich

(Dokończenie ze str. 1)

ryjno — technicznej w polepszeniu pracy przemysłu i tworzeniu nowych form naszej ekonomiki.

Hasło: „Wzrasy inżynierów i techników — więcej i lepiej w produkcji” — wiąże się z

drugim zagadnieniem: szkoleniem kadr. Tu przede wszystkim wyłano przywołowe „władzy zimnej wody” na głowy wydziałów inżynierów „produkcyjnych” inżynierów i techników za wszelką cenę i pogonią za pokaznymi okrągłymi liczbami ludzi opuszczających uczelnie i szkoły techniczne. Sprężone postulaty zwiększenia na branych na I sekcji brzmiały: roczyć dopływ do przemysłu inżynierów i techników jest obecnie nadmierny, nie odpowiada aktualnym potrzebom przemysłu w określonej liczbie inżynierów i techników, najbliższego 10-lecia, ani faktycznym możliwościom uczelni. Należy znacznie zmniejszyć liczbę przyjmowanych kandydatów na politechnikę. Zrevidować celowość istnienia 10 technicznych uczelni akademickich i 11 wieszczych szkół inżynierskich. Ten postulat prof. J. Szwedowskiego spotkał się z gwałtownym sprzeciwem niektórych osób, m. in. przedstawicieli Ministerstwa Oświaty Torbuse.

Sprawa druga — najbardziej chyba burzliwy temat obrad sekcji: niedoradziwość technicznych krajów i stron wynalazczości. — Łość dokonanych i zastosowanych wynalazków, stwierdził prezes Stowarzyszenia Wynalazców Polskich, mgr inż. K. Lecki — decyduje w wielkiej mierze o umiarkowaniu i trwałym postępie technicznym. Tymczasem — w 1955 r. w kraju zarejestrowano ponad 1.100 wynalazków (gdzie tymczasem np. w Włoszech 11 tys.) a w USA 40 tys.

Główne kierunki rozwoju naszego rolnictwa oraz sposoby podniesienia produkcji rolnej i przemysłu spożywczego były zasadniczymi tematami obrad sekcji rolnej i przetwórstwa spożywczego.

Na czło potrzeb rolnictwa — jak wykazywano — wysuwa się obecnie konieczność zwiększenia mechanizacji prac rolnych oraz poprawy zaopatrzenia rolnictwa w nawozy sztuczne.

Mimo bardzo szczegółowego

omawiania niektórych zagadnień, w czasie obrad sekcji komunikacji, dyskusja uwypukliła wyraźnie kilka zasadniczych problemów naszej komunikacji. Przede wszystkim, że rozwój komunikacji powinien określać plany perspektywiczne, opracowane na podstawie generalnego planu rozwoju gospodarki narodowej.

Sprawa wykorzystania w energetyce np. siły wody lub energii torfu — jako i kurzej (trakcji elektrycznej i spalinywej), — ciepłowni i gazownictwo, — oszczędzanie węgla i proces rozszczepiania atomów paliwa jądrowego: tak wkrótce można by strefić bogactwa problematyki sekcji „gospodarka energetyczna”.

Punktem wyjścia obrad był opracowany — po raz pierwszy w kraju — bilans energetyczny Polski, którego zawile problemy przedstawił mgr inż. Andrzej Piatowicz.

W dyskusji stwierdzono, że stan urządzeń w energetyce — zarówno starych jak i nowych (turbiny, kotły, pompy, filtry itp.) — jest wysocy niezadowalający. Poładamy np. „pracujące” jeszcze turbiny, które liżą sobie po... 50 lat.

Nowe urządzenia, tak krajowe jak i zagraniczne, są ziej jakości. — Przechodzą one na budowy obiektów energetycznych z opóźnieniami.

Dużo miejsca zajęły zagadnienia wykorzystania różnych źródeł energii: paliw płynnych, gazu ziemnego, torfu, węgla brunatnego, siły wodnej i energii atomowej.

Dyskusja w sekcji planowania, zarządzania i organizacji produkcji, w której głos zabierało ok. 30 osób, objęła znaczną część podstawowych zagadnień związanych z problematyką polskiego modelu gospodarki socjalistycznej, a także dotyczyła bieżących konkretnych posunięć gospodarczych.

Naszym zdaniem

Spotkania radnych z wyborcami

Do najważniejszych, a zarazem najtrudniejszych prac Prezydium Miejskiej Rady Narodowej należy realizacja budżetu. Sprawy te budzą wiele wątpliwości wśród kieleckiego społeczeństwa. Ostatecznie Prezydium powzięło uchwałę o organizowaniu spotkań radnych MRN z wyborcami, na których omawiane będą ważne sprawy budżetowe. Spotkania te będą organizowane wspólnie z komitetami blokowymi. Pierwsze z nich zaplanowane na 8 marca br. Spotkania takie były już w Kielcach niegdyś organizowane, lecz jak dowodzą praktyka, zażywania nie udawały się. Zwykle nie zjawiali się na zebraniach albo radni, do których wyborcy mieli wiele pretensji (widocznie bał się stawać pod presją publiczną opinię) albo też nie przychodzili sami wyborcy.

Obecnie Prezydium MRN chce przywrócić dobre tradycje. Chodzi tylko o to, aby zarówno wyborcy, jak i radni zrozumeli, że spotkania takie mogą przynieść wiele korzyści. Dla radnych będą one okazją do wyrażenia opinii na temat budżetu, a dla wyborców — do wyrażenia opinii na temat budżetu, a dla wyborców — do wyrażenia opinii na temat budżetu.

Wyborcy natomiast będą mogli wyrazić opinie co do podziału budżetu, wskazywać lepsze drogi jego realizacji oraz proponować pewne poprawki. Właściwie z tym inne, bardzo ważne zagadnienie. Odtąd w budżecie Kielca są takie pozycje, których realizacja wymaga konieczności zwiększenia wydatków. Wtedy, że na wybudowanie nowych ulic, na wybudowanie nowych ulic, na wybudowanie nowych ulic.

Wtedy, że na wybudowanie nowych ulic, na wybudowanie nowych ulic, na wybudowanie nowych ulic. Wtedy, że na wybudowanie nowych ulic, na wybudowanie nowych ulic, na wybudowanie nowych ulic.

Uwaga przewodniczący i sekretarze Komitetów Blokowych

Przewodniczący i sekretarze Komitetów Blokowych powinni pamiętać o tym, że spotkania radnych z wyborcami są ważnym elementem pracy Rady Narodowej. Powinny one być regularne i przynosić konkretne korzyści dla mieszkańców.

W Kielcach i Skarżysku

Sensacje urbanistyczne

Szpital — nie, hotel tak

W Kielcach mówi się o sprawie budownictwa w tym, kiedy ma to posmak pewnej sensacyjności, związanej np. z opuszczeniem lokalu przez jednego użytkownika, a zajęciem go przez innego. Fakt, że takie lub inne biuro czy urząd zlokalizowały lokal dla zwykłych lokatorów, oceniane są bardzo pozytywnie, natomiast in-

ne, kiedy plotka o zwolnieniu lub przekształceniu jakiegoś gmachu nie pokrywa się z rzeczywistością — wywołują oburzenie. Tak jest np. w wypadku rzekomego oddania Domu Partii na użytek szpitala. Chyba tylko człowiek stojący jak najdalej od spraw szpitalnictwa w ogóle, a nowoczesnego szpitalnictwa w szczególności — może sądzić, że każdy nowy i starannie zbudowany gmach nadaje się na szpital. Zaprojektowanie szpitala to zagadnienie, które trzeba zgłębić zarówno od strony estetycznej jak i sanitarniej, mając ciągle na uwadze troskę o to, co dla chorego będzie jak najbardziej celowe i zapewni im maksimum wygody, a lekarzom umożliwi stosowanie najnowocześniejszych metod leczenia. Dlatego szpital budują architekci-specjaliści, znający świetnie to zagadnienie i mający odpowiednie przygotowanie teoretyczne i praktyczne (np. zwiędali najnowocześniejsze szpitale zagraniczne itp.). Czy gmach partii nie dałoby się przystosować do potrzeb szpitala. Na pewno by się dało, ale jakim kosztem? Każdy gmach ma jakąś określona

funkcję. Dom Partii jest biurowcem, mającym wszystkie odpowiednie urządzenia, potrzebne do tego celu, a więc świetnie mu odpowiada. Aby przeobrazić go na szpital, trzeba by wewnątrz wszystko burzyć, czyli niszczyć jedną z najsolidniej wykonanych budowli, i stać się o wiele droższym, niż jest obecnie. A my mamy możliwość wybudowania nowego gmachu. Nawet jeżeli chodzi o ułknienie, lepsze jest zawsze nowe, niż przerobione, tym bardziej gdy nie wiele różni się ceną. A mamy właśnie możliwość wybudowania nowego gmachu. Nawet jeżeli chodzi o ułknienie, lepsze jest zawsze nowe, niż przerobione, tym bardziej gdy nie wiele różni się ceną. A mamy właśnie możliwość wybudowania nowego gmachu.

Druga inwestycja, która jest przez kielczan różnie komentowana, to przeznaczenie domu na rogu ul. Sienkiewicza i Staszica na hotel. Aczkolwiek decyzyja ta „ugodziła” bezpośrednio w redakcję „Słowa Ludu”, która miała tam b. wygodny lokal, musimy się przed nią ukończyć, znając trudności hotelowe. Kielce, gdzie np. soliści przyjeżdżają na koncerty symfoniczne, nie muszą szukać schronienia „na mieście” z braku hotelu. Poza tym, nawet sprzedawca takiego hotelu, jaki mamy, któregoś dnia odejdzie z „kwitkiem” 100 osób w ciągu doby. Tak więc „Wersal” będzie ratunkiem na okres dziełki następującej od oddania do użytku nowego hotelu, przy dworcu. O hotelu tym, którego budowa też zaczyna się w tym roku, zawracają jeszcze plac.

Może te informacje zaspokoją ciekawość nie tylko tych, którzy patrzą na te sprawy od strony sensacji, ale też od strony polityki urbanistycznej.

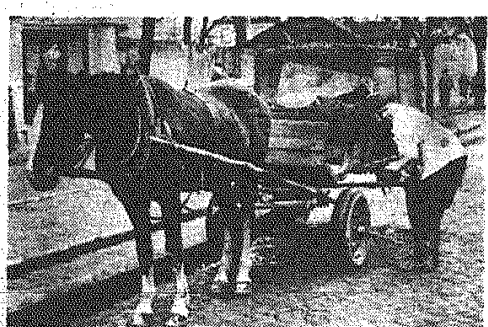
S.H.M.

Stale władze ZMS

W sobotę 23 brn. odbyła się Statutowa Konferencja Miejskiego Związku Młodzieży Socjalistycznej. Delegaci omówili na niej cele i zadania organizacji, poddali analizie dotychczasową pracę Tymczasowego Komitetu Miejskiego oraz wybrali stałe władze.

Z siedemnastoosobowego komitetu wyłoniono 5-osobowy sekretariat, w skład którego weszli: Zbigniew Pawlak, S. Pajda, Jasiński, Niewadziński i Jasiński.

Wiwat siwki i kasztany



Wallo to wchwały, bo wallo, ale gdyby nie one, czym by PBS rozwinęła pieczywo a MHM mięso? „Sińnikowi” dało się oświecić palivo, kołom gaz i jedzi się na Baranówkę. Skądś to, Horby et cetera. I zawsze, co gniazdosz, to nie „Star”. Tym łatwiej wszędzie podjechać i łatwiej się wydoszła. Niech żyją kieleckie gniazdosze, szpilki, kasztany, siwki i orokacz... (3) Fot. A. Barouch

Dzieci czy dorośli...

Przyja ludzi — dla kogo wystawia swe sztuki obywateli teatr lokal przy kieleckim WDK. Jeśli dla dorosłych — wszystko w porządku, jeśli dla dzieci — nie bardzo.

Argumenty? Proszę bardzo. Odtąd jedna z mieszkanek naszego miasta chciała dostać się z swymi pociechami na „Jasie i Malgosię”. Niestety, zabrakło biletów dla dzieci. Rodzice mogli wejść, bo biletów tylko biletów dla dorosłych w cenie 8 zł za sztukę.

Pytamy więc raz jeszcze. Kto ma oglądać „Jasie i Malgosię” dzieci czy dorośli?

KRONIKA MILICYJNA

NA SKRADZIŃNYM MOTORZE DOJECHAŁ TYLKO DO LUBLINA

Dyrektor Kieleckich Zakładów Przemysłu Terenowego Ta deusz Pasek wracając wieczorem z przejażdżki zastawił motor WFM w dyżurnie stróża nie ukończono bloku przy ul. Zeromskiego 20/24. Motor ten spodem był palaczowi tego bloku Walterowi Kochołowi. Gdy stróż wyszedł na nocny obchód budowy — palacz Koch zapuścił maszynę i dojechał aż do Lublina. Kielecka milicja zaalarmowała wszystkie posterunki i złodzieja w ciągu 12 godzin został przyłapany, a motor wrócił do właściciela.

WŁAMAL SIĘ DO MAGAZYNU, KTÓREGO PILNOWAŁ

Stefan Rutkiewicz, strażnik Zakładów Jajczarsko-Drob-

skich podczas pełnienia służby, wspólnie z pracownikami tych zakładów Stanisławem Plechą, włamał się do magazynu pasz trawiczych, kradnąc trzy worki paszy.

Sprawców włamania w krótkim czasie wykryła milicja. Ze względu na to, że zarówno Rutkiewicz jak i Plecha posiadają liczne rodziny, prokurator orzekł, iż obaj będą odpowiadać z wolnej stopy.

DEFAUDANTKA POD KLUCZEM

Kasjerka Wojewódzkiej Komen- dy Wojskowej przy ul. Buczka, Elżbieta Zak pobrała z banku bez wiedzy komendanta, 15 tys. złotych, następnie uzyskała na dwa dni przepustkę i, pobrawszy sumę zaczęła szafować. Wyjechała do Sandomierza i tam wydała większość pieniędzy. Obecnie defraudantka, schwyta- na przez MO, siedzi pod kluczem czekając na rozprawę.

„SKIZ” jeszcze dwa razy

Ponieważ kielecka publiczność nie porwała artystom z łódzkiego Państw. Teatru im. Jaracza wyjechać po jednym wieczorowym spektaklu, przeto artyści idą na kompromis i dają jeszcze dwa przedstawienia 19 i 20 lutego (26-27.11) o godz. 19 w sali WOS. Bilet w „Orbisie” a od godz. 17 w kasie WOS.

Nie wszyscy wiedzą, że w gronie aktorów Teatru im. Jaracza znajdują się znane filmowe postacie, a zatem je przedstawiamy: w roli Tola — Stanisław Winczowski grający w filmach „Pociegi” i „Przygoda na Marciszewie”. W roli Muszki występuje — Anna Brachowa, w roli Lulu — Jadwiga Gienkiewicz i Witul — A. Żukowski.

DRÓBNE OGŁOSZENIA

ZAMIEŃCIE 2 pokoje z umeblowaniem kuchni i przyłaznieniem w centrum Katowic na podobne w Kielcach. 17600-G

ZAMIEŃCIE 3 pokoje, kuchnię, superkomfortowo w centrum Nowego Haju na V p. (winda) na mieszkanie w domu jednorodzinnym w ogródkiem w Zarach k. Zagania. Orlery 3074 „Prasa”, Kraków, Rynek 46. 145-K

SPRZEDAŻ samochodu osobowego marki „Renault”. Stan dobry. Kielce, ul. Mielczarskiego 115. 17622-G

ZAMIEŃCIE 2 pokoje, kuchnia — komfort, 4 łóżka, na pokój, kuchnię i łazienkę. Wiadomości tel. 44-78, 4-15. 17605-G

KOMISJA LIKWIDACYJNA ODDZIAŁU ZAOPATRZENIA ROBOTNICZEGO przy Zakładach Metalowych „Kielce” w Kielcach, podaje do wiadomości, że wszelkie roszczenia, wynikające z działalności OZR, przyjmują do dnia 31 marca 1957 r. w Kielcach, ul. Mielczarskiego 45. — Nie zgłoszone w tym terminie roszczenia upadają. 160-K

DYREKCJA KIELECKICH ZAKŁADÓW GASTRONOMICZNYCH zawiadamia o przeniesieniu swoich biur z ul. Kilińskiego i Orlej na ul. Głowackiego Nr 2. — NUMERY TELEFONÓW BEZ ZMIAN. 140-K

Dr GŁOWACKIEJ ELŻBIECIE — za frakcją i bezinteresowną opieką w czasie choroby naszego dziecka, tą drogą składają serdeczne podziękowanie — Gielowie. 17602-G

W Kieleckie



Godzina 7 rano. Nie to, żeby wstać zbyt późno, żeby mi się nie chciało wstać, wyszłam z domu. O nie.

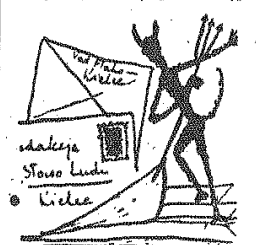
Przyjechałem się do tego, że codziennie o godzinie 7 rano bratem zabrakło z wymołowanym dużym kaganiem. Wychodziłem po mleko do pobliskiego sklepu MHD. Kupowałem zawsze. Pewnego dnia, było to na początku tego miesiąca, o godz. 7 rano — mleka zabrakło. Przez kilka następnych dni również go nie było. Zyrtykowany niepowodzeniem zapytałem sprzedawcę: „dlaczego?” „Ano, trzeba wcześniej przychodzić mój panie” — dało mi tak samo grzeczną odpowiedź.

Przychodzę wcześniej, 6.45 — mleka nie ma, 6.30 — też nie ma. Rozsprzedane. Myślę sobie: czyżby trudności nas jakieś nawisły? W sklepie nikogo nie ma, chłopcy sprzedają państwo o wiele więcej mleka niż w latach poprzednich. A więc... Tu znów przypadek. Powiedział mi ktoś raz rzecz oświe- wiającą:

— Cóż z tego, panie, że mleka jest więcej, skoro detail, a więc i sklepy MHD nie zapotrzebowują go w takich ilościach, żeby zaspokoić rynek. Kochany detail...

Co to jest wizualizm? Wizualizm, to taki nowy kierunek poglądowy i uale nie filozoficzny, niektórych ludzi od propagandy wizualnej czyli

poglądowej, którzy na ulicach, placach i skwerach najprędzej zakładają ozdobne gabloty, a potem układają w nich jakieś hasła, cytaty i slogany w rodzaju „22 Lipca — niech żyje!” Slogan w tym rodzaju wisi sobie od 21 lipca do 21 lipca na przechodniach oddzielnie, wieszakach, jak czerwona chusta na byka. A ci rozdrabnieni przechodnie (na ul. Gwardii Ludowej, w okolicy WDK i gdzie indziej) myślą sobie, że znowu wjeżdżamy w erę wideoplaski atomowej, o której tak pięknie pisze Lem w książce „Obłok Magellana”, znowu hasła będziemy mogli malować na firmamencie niebieskim, powinien istnieć specjalny urząd sloganów gablotowych. Urząd, który prowadziłby rejestrację gablot i od



czasu do czasu zmieniać albo przynajmniej usuwać stare, wypieliznunki.

P. S. Jeżeli naprawdę te gabloty mają być takie bezpo- skalne, to lepiej niech Prezydium MRN sprzeda je ludziom, którzy szły w sklepach kupić nie mogą.

Zakład Zbytu Energii zwolnił już zajmowane mieszkania

ZZE zawiadamia, że przenosi swoją siedzibę z ulicy Sienkiewicza 23 na ulicę Świerczewskiego 22 — parter. — Zainteresowani odbiorcy energii elektrycznej mogą się więc zgłaszać ze swoimi sprawami pod nowy adres.

UWAGA! Sprzedaż detaliczna gipsu sztukatorskiego w cenie 390 zł 1 tonę

przewodzą — Pideczowskie Zakłady Terenowego Przemysłu Materiałów Budowlanych w Pideczowie, ul. Kłasczorna 1 z gipsiarni: BOGUCICE i KONIECMOSTY, codziennie od godz. 7 do 13. — ROLNIKU! — Kupując gips w naszych zakładach możesz z niego wykonać pustaki gipsowo-piaskowe, które z powodzeniem zastępują cegły przy budowie domu, jak również z nich możesz zrobić inne pomieszczenia gospodarskie. Używając gipsu do tynków, zoszczędzisz na wapnie, które w stosunku do gipsu jest droższe, a tynki z dodatkiem tego materiału są trwalsze. Dla nabywców, pobierających co najmniej 15 ton gipsu, przedsiębiorstwo udzieli 8% rabatu, na pokrycie kosztów transportu. Rolnik, skorzystaj z dogodnej sprzedaży gipsu i wolne dni w pracach wiosennych wykorzystaj na produkcję pustaków. 128-K

W odpowiedzi na liczne zapytania klientów, pragnących nabyć maszyny do szycia Dyrekcja Powszechnego Domu Towarowego w KIELCACH zawiadamia, że już są w sprzedaży MASZyny marki „LUCZNIK” w cenie zł 2.980 181-K

W odpowiedzi na liczne zapytania klientów, pragnących nabyć maszyny do szycia Dyrekcja Powszechnego Domu Towarowego w KIELCACH zawiadamia, że już są w sprzedaży MASZyny marki „LUCZNIK” w cenie zł 2.980 181-K

W odpowiedzi na liczne zapytania klientów, pragnących nabyć maszyny do szycia Dyrekcja Powszechnego Domu Towarowego w KIELCACH zawiadamia, że już są w sprzedaży MASZyny marki „LUCZNIK” w cenie zł 2.980 181-K

CO, GDZIE, KIEDY?

<p>WTOREK 26 LUTEGO 1957 R. KIELCE</p> <p>TEATR IM. ST. ŻEROMSKIEGO — „Skarżyskie im.” — Aida de Benedetti — (godz. 19.15)</p> <p>KINOA</p> <p>„MOSKWA” — „One latywie jed- no lato” — film prod. szwedzki. Początek o godz. 19.15, 19.30, 19.45 (Dzwoniony od lat 15)</p> <p>„WARSZAWA” — „Przed potopem” — film prod. francuski</p> <p>Początek o godz. 19.15, 19.30, 19.45</p> <p>„BOBOTNIK” — „Pan kapitan (3-go posteru)” — film prod. NRP. Początek o godz. 19.15, 19.30, 19.45</p> <p>UNIWERSYTET POWSZECZNY TYTU</p> <p>„Kłody popiołu” — film prod. polski (1 film) planety (2 filmy) od godz. 19.15 do 20.00</p> <p>„A PIERKI” — „Apteka” — film prod. polski (1 film) planety (2 filmy) od godz. 19.15 do 20.00</p> <p>„I PIERKI” — „Apteka” — film prod. polski (1 film) planety (2 filmy) od godz. 19.15 do 20.00</p>	<p>SKARŻYSKO 31 N/A</p> <p>„WOLNOŚĆ” — „Wilhelm Tell” — film prod. włoski</p> <p>„MIR” — „Luna nad Pioseną” — film prod. rumuński</p> <p>PROGRAM I</p> <p>18.40 Uroczystość otwarcia. 17.05 Dla młodzieży. 17.25 Muzyka. 17.45 Dla młodzieży. 17.55 Muzyka. 18.05 Dla młodzieży. 18.15 Muzyka. 18.25 Dla młodzieży. 18.35 Muzyka. 18.45 Dla młodzieży. 18.55 Muzyka. 19.05 Dla młodzieży. 19.15 Muzyka. 19.25 Dla młodzieży. 19.35 Muzyka. 19.45 Dla młodzieży. 19.55 Muzyka. 20.05 Dla młodzieży. 20.15 Muzyka. 20.25 Dla młodzieży. 20.35 Muzyka. 20.45 Dla młodzieży. 20.55 Muzyka. 21.05 Dla młodzieży. 21.15 Muzyka. 21.25 Dla młodzieży. 21.35 Muzyka. 21.45 Dla młodzieży. 21.55 Muzyka. 22.05 Dla młodzieży. 22.15 Muzyka. 22.25 Dla młodzieży. 22.35 Muzyka. 22.45 Dla młodzieży. 22.55 Muzyka. 23.05 Dla młodzieży. 23.15 Muzyka. 23.25 Dla młodzieży. 23.35 Muzyka. 23.45 Dla młodzieży. 23.55 Muzyka. 24.05 Dla młodzieży. 24.15 Muzyka. 24.25 Dla młodzieży. 24.35 Muzyka. 24.45 Dla młodzieży. 24.55 Muzyka. 25.05 Dla młodzieży. 25.15 Muzyka. 25.25 Dla młodzieży. 25.35 Muzyka. 25.45 Dla młodzieży. 25.55 Muzyka. 26.05 Dla młodzieży. 26.15 Muzyka. 26.25 Dla młodzieży. 26.35 Muzyka. 26.45 Dla młodzieży. 26.55 Muzyka. 27.05 Dla młodzieży. 27.15 Muzyka. 27.25 Dla młodzieży. 27.35 Muzyka. 27.45 Dla młodzieży. 27.55 Muzyka. 28.05 Dla młodzieży. 28.15 Muzyka. 28.25 Dla młodzieży. 28.35 Muzyka. 28.45 Dla młodzieży. 28.55 Muzyka. 29.05 Dla młodzieży. 29.15 Muzyka. 29.25 Dla młodzieży. 29.35 Muzyka. 29.45 Dla młodzieży. 29.55 Muzyka. 30.05 Dla młodzieży. 30.15 Muzyka. 30.25 Dla młodzieży. 30.35 Muzyka. 30.45 Dla młodzieży. 30.55 Muzyka. 31.05 Dla młodzieży. 31.15 Muzyka. 31.25 Dla młodzieży. 31.35 Muzyka. 31.45 Dla młodzieży. 31.55 Muzyka. 32.05 Dla młodzieży. 32.15 Muzyka. 32.25 Dla młodzieży. 32.35 Muzyka. 32.45 Dla młodzieży. 32.55 Muzyka. 33.05 Dla młodzieży. 33.15 Muzyka. 33.25 Dla młodzieży. 33.35 Muzyka. 33.45 Dla młodzieży. 33.55 Muzyka. 34.05 Dla młodzieży. 34.15 Muzyka. 34.25 Dla młodzieży. 34.35 Muzyka. 34.45 Dla młodzieży. 34.55 Muzyka. 35.05 Dla młodzieży. 35.15 Muzyka. 35.25 Dla młodzieży. 35.35 Muzyka. 35.45 Dla młodzieży. 35.55 Muzyka. 36.05 Dla młodzieży. 36.15 Muzyka. 36.25 Dla młodzieży. 36.35 Muzyka. 36.45 Dla młodzieży. 36.55 Muzyka. 37.05 Dla młodzieży. 37.15 Muzyka. 37.25 Dla młodzieży. 37.35 Muzyka. 37.45 Dla młodzieży. 37.55 Muzyka. 38.05 Dla młodzieży. 38.15 Muzyka. 38.25 Dla młodzieży. 38.35 Muzyka. 38.45 Dla młodzieży. 38.55 Muzyka. 39.05 Dla młodzieży. 39.15 Muzyka. 39.25 Dla młodzieży. 39.35 Muzyka. 39.45 Dla młodzieży. 39.55 Muzyka. 40.05 Dla młodzieży. 40.15 Muzyka. 40.25 Dla młodzieży. 40.35 Muzyka. 40.45 Dla młodzieży. 40.55 Muzyka. 41.05 Dla młodzieży. 41.15 Muzyka. 41.25 Dla młodzieży. 41.35 Muzyka. 41.45 Dla młodzieży. 41.55 Muzyka. 42.05 Dla młodzieży. 42.15 Muzyka. 42.25 Dla młodzieży. 42.35 Muzyka. 42.45 Dla młodzieży. 42.55 Muzyka. 43.05 Dla młodzieży. 43.15 Muzyka. 43.25 Dla młodzieży. 43.35 Muzyka. 43.45 Dla młodzieży. 43.55 Muzyka. 44.05 Dla młodzieży. 44.15 Muzyka. 44.25 Dla młodzieży. 44.35 Muzyka. 44.45 Dla młodzieży. 44.55 Muzyka. 45.05 Dla młodzieży. 45.15 Muzyka. 45.25 Dla młodzieży. 45.35 Muzyka. 45.45 Dla młodzieży. 45.55 Muzyka. 46.05 Dla młodzieży. 46.15 Muzyka. 46.25 Dla młodzieży. 46.35 Muzyka. 46.45 Dla młodzieży. 46.55 Muzyka. 47.05 Dla młodzieży. 47.15 Muzyka. 47.25 Dla młodzieży. 47.35 Muzyka. 47.45 Dla młodzieży. 47.55 Muzyka. 48.05 Dla młodzieży. 48.15 Muzyka. 48.25 Dla młodzieży. 48.35 Muzyka. 48.45 Dla młodzieży. 48.55 Muzyka. 49.05 Dla młodzieży. 49.15 Muzyka. 49.25 Dla młodzieży. 49.35 Muzyka. 49.45 Dla młodzieży. 49.55 Muzyka. 50.05 Dla młodzieży. 50.15 Muzyka. 50.25 Dla młodzieży. 50.35 Muzyka. 50.45 Dla młodzieży. 50.55 Muzyka. 51.05 Dla młodzieży. 51.15 Muzyka. 51.25 Dla młodzieży. 51.35 Muzyka. 51.45 Dla młodzieży. 51.55 Muzyka. 52.05 Dla młodzieży. 52.15 Muzyka. 52.25 Dla młodzieży. 52.35 Muzyka. 52.45 Dla młodzieży. 52.55 Muzyka. 53.05 Dla młodzieży. 53.15 Muzyka. 53.25 Dla młodzieży. 53.35 Muzyka. 53.45 Dla młodzieży. 53.55 Muzyka. 54.05 Dla młodzieży. 54.15 Muzyka. 54.25 Dla młodzieży. 54.35 Muzyka. 54.45 Dla młodzieży. 54.55 Muzyka. 55.05 Dla młodzieży. 55.15 Muzyka. 55.25 Dla młodzieży. 55.35 Muzyka. 55.45 Dla młodzieży. 55.55 Muzyka. 56.05 Dla młodzieży. 56.15 Muzyka. 56.25 Dla młodzieży. 56.35 Muzyka. 56.45 Dla młodzieży. 56.55 Muzyka. 57.05 Dla młodzieży. 57.15 Muzyka. 57.25 Dla młodzieży. 57.35 Muzyka. 57.45 Dla młodzieży. 57.55 Muzyka. 58.05 Dla młodzieży. 58.15 Muzyka. 58.25 Dla młodzieży. 58.35 Muzyka. 58.45 Dla młodzieży. 58.55 Muzyka. 59.05 Dla młodzieży. 59.15 Muzyka. 59.25 Dla młodzieży. 59.35 Muzyka. 59.45 Dla młodzieży. 59.55 Muzyka. 60.05 Dla młodzieży. 60.15 Muzyka. 60.25 Dla młodzieży. 60.35 Muzyka. 60.45 Dla młodzieży. 60.55 Muzyka. 61.05 Dla młodzieży. 61.15 Muzyka. 61.25 Dla młodzieży. 61.35 Muzyka. 61.45 Dla młodzieży. 61.55 Muzyka. 62.05 Dla młodzieży. 62.15 Muzyka. 62.25 Dla młodzieży. 62.35 Muzyka. 62.45 Dla młodzieży. 62.55 Muzyka. 63.05 Dla młodzieży. 63.15 Muzyka. 63.25 Dla młodzieży. 63.35 Muzyka. 63.45 Dla młodzieży. 63.55 Muzyka. 64.05 Dla młodzieży. 64.15 Muzyka. 64.25 Dla młodzieży. 64.35 Muzyka. 64.45 Dla młodzieży. 64.55 Muzyka. 65.05 Dla młodzieży. 65.15 Muzyka. 65.25 Dla młodzieży. 65.35 Muzyka. 65.45 Dla młodzieży. 65.55 Muzyka. 66.05 Dla młodzieży. 66.15 Muzyka. 66.25 Dla młodzieży. 66.35 Muzyka. 66.45 Dla młodzieży. 66.55 Muzyka. 67.05 Dla młodzieży. 67.15 Muzyka. 67.25 Dla młodzieży. 67.35 Muzyka. 67.45 Dla młodzieży. 67.55 Muzyka. 68.05 Dla młodzieży. 68.15 Muzyka. 68.25 Dla młodzieży. 68.35 Muzyka. 68.45 Dla młodzieży. 68.55 Muzyka. 69.05 Dla młodzieży. 69.15 Muzyka. 69.25 Dla młodzieży. 69.35 Muzyka. 69.45 Dla młodzieży. 69.55 Muzyka. 70.05 Dla młodzieży. 70.15 Muzyka. 70.25 Dla młodzieży. 70.35 Muzyka. 70.45 Dla młodzieży. 70.55 Muzyka. 71.05 Dla młodzieży. 71.15 Muzyka. 71.25 Dla młodzieży. 71.35 Muzyka. 71.45 Dla młodzieży. 71.55 Muzyka. 72.05 Dla młodzieży. 72.15 Muzyka. 72.25 Dla młodzieży. 72.35 Muzyka. 72.45 Dla młodzieży. 72.55 Muzyka. 73.05 Dla młodzieży. 73.15 Muzyka. 73.25 Dla młodzieży. 73.35 Muzyka. 73.45 Dla młodzieży. 73.55 Muzyka. 74.05 Dla młodzieży. 74.15 Muzyka. 74.25 Dla młodzieży. 74.35 Muzyka. 74.45 Dla młodzieży. 74.55 Muzyka. 75.05 Dla młodzieży. 75.15 Muzyka. 75.25 Dla młodzieży. 75.35 Muzyka. 75.45 Dla młodzieży. 75.55 Muzyka. 76.05 Dla młodzieży. 76.15 Muzyka. 76.25 Dla młodzieży. 76.35 Muzyka. 76.45 Dla młodzieży. 76.55 Muzyka. 77.05 Dla młodzieży. 77.15 Muzyka. 77.25 Dla młodzieży. 77.35 Muzyka. 77.45 Dla młodzieży. 77.55 Muzyka. 78.05 Dla młodzieży. 78.15 Muzyka. 78.25 Dla młodzieży. 78.35 Muzyka. 78.45 Dla młodzieży. 78.55 Muzyka. 79.05 Dla młodzieży. 79.15 Muzyka. 79.25 Dla młodzieży. 79.35 Muzyka. 79.45 Dla młodzieży. 79.55 Muzyka. 80.05 Dla młodzieży. 80.15 Muzyka. 80.25 Dla młodzieży. 80.35 Muzyka. 80.45 Dla młodzieży. 80.55 Muzyka. 81.05 Dla młodzieży. 81.15 Muzyka. 81.25 Dla młodzieży. 81.35 Muzyka. 81.45 Dla młodzieży. 81.55 Muzyka. 82.05 Dla młodzieży. 82.15 Muzyka. 82.25 Dla młodzieży. 82.35 Muzyka. 82.45 Dla młodzieży. 82.55 Muzyka. 83.05 Dla młodzieży. 83.15 Muzyka. 83.25 Dla młodzieży. 83.35 Muzyka. 83.45 Dla młodzieży. 83.55 Muzyka. 84.05 Dla młodzieży. 84.15 Muzyka. 84.25 Dla młodzieży. 84.35 Muzyka. 84.45 Dla młodzieży. 84.55 Muzyka. 85.05 Dla młodzieży. 85.15 Muzyka. 85.25 Dla młodzieży. 85.35 Muzyka. 85.45 Dla młodzieży. 85.55 Muzyka. 86.05 Dla młodzieży. 86.15 Muzyka. 86.25 Dla młodzieży. 86.35 Muzyka. 86.45 Dla młodzieży. 86.55 Muzyka. 87.05 Dla młodzieży. 87.15 Muzyka. 87.25 Dla młodzieży. 87.35 Muzyka. 87.45 Dla młodzieży. 87.55 Muzyka. 88.05 Dla młodzieży. 88.15 Muzyka. 88.25 Dla młodzieży. 88.35 Muzyka. 88.45 Dla młodzieży. 88.55 Muzyka. 89.05 Dla młodzieży. 89.15 Muzyka. 89.25 Dla młodzieży. 89.35 Muzyka. 89.45 Dla młodzieży. 89.55 Muzyka. 90.05 Dla młodzieży. 90.15 Muzyka. 90.25 Dla młodzieży. 90.35 Muzyka. 90.45 Dla młodzieży. 90.55 Muzyka. 91.05 Dla młodzieży. 91.15 Muzyka. 91.25 Dla młodzieży. 91.35 Muzyka. 91.45 Dla młodzieży. 91.55 Muzyka. 92.05 Dla młodzieży. 92.15 Muzyka. 92.25 Dla młodzieży. 92.35 Muzyka. 92.45 Dla młodzieży. 92.55 Muzyka. 93.05 Dla młodzieży. 93.15 Muzyka. 93.25 Dla młodzieży. 93.35 Muzyka. 93.45 Dla młodzieży. 93.55 Muzyka. 94.05 Dla młodzieży. 94.15 Muzyka. 94.25 Dla młodzieży. 94.35 Muzyka. 94.45 Dla młodzieży. 94.55 Muzyka. 95.05 Dla młodzieży. 95.15 Muzyka. 95.25 Dla młodzieży. 95.35 Muzy</p>
------------------------------------------------------------------------------------------------------------------------------------------------------------------------------------------------------------------------------------------------------------------------------------------------------------------------------------------------------------------------------------------------------------------------------------------------------------------------------------------------------------------------------------------------------------------------------------------------------------------------------------------------------------------------------------------------------------------------------------------------------------------------------------------------------------------------------------	---------------------------------------------------------------------------------------------------------------------------------------------------------------------------------------------------------------------------------------------------------------------------------------------------------------------------------------------------------------------------------------------------------------------------------------------------------------------------------------------------------------------------------------------------------------------------------------------------------------------------------------------------------------------------------------------------------------------------------------------------------------------------------------------------------------------------------------------------------------------------------------------------------------------------------------------------------------------------------------------------------------------------------------------------------------------------------------------------------------------------------------------------------------------------------------------------------------------------------------------------------------------------------------------------------------------------------------------------------------------------------------------------------------------------------------------------------------------------------------------------------------------------------------------------------------------------------------------------------------------------------------------------------------------------------------------------------------------------------------------------------------------------------------------------------------------------------------------------------------------------------------------------------------------------------------------------------------------------------------------------------------------------------------------------------------------------------------------------------------------------------------------------------------------------------------------------------------------------------------------------------------------------------------------------------------------------------------------------------------------------------------------------------------------------------------------------------------------------------------------------------------------------------------------------------------------------------------------------------------------------------------------------------------------------------------------------------------------------------------------------------------------------------------------------------------------------------------------------------------------------------------------------------------------------------------------------------------------------------------------------------------------------------------------------------------------------------------------------------------------------------------------------------------------------------------------------------------------------------------------------------------------------------------------------------------------------------------------------------------------------------------------------------------------------------------------------------------------------------------------------------------------------------------------------------------------------------------------------------------------------------------------------------------------------------------------------------------------------------------------------------------------------------------------------------------------------------------------------------------------------------------------------------------------------------------------------------------------------------------------------------------------------------------------------------------------------------------------------------------------------------------------------------------------------------------------------------------------------------------------------------------------------------------------------------------------------------------------------------------------------------------------------------------------------------------------------------------------------------------------------------------------------------------------------------------------------------------------------------------------------------------------------------------------------------------------------------------------------------------------------------------------------------------------------------------------------------------------------------------------------------------------------------------------------------------------------------------------------------------------------------------------------------------------------------------------------------------------------------------------------------------------------------------------------------------------------------------------------------------------------------------------------------------------------------------------------------------------------------------------------------------------------------------------------------------------------------------------------------------------------------------------------------------------------------------------------------------------------------------------------------------------------------------------------------------------------------------------------------------------------------------------------------------------------------------------------------------------------------------------------------------------------------------------------------------------------------------------------------------------------------------------------------------------------------------------------------------------------------------------------------------------------------------------------------------------------------------------------------------------------------------------------------------------------------------------------------------------------------------------------------------------------------------------------------------------------------------------------------------------------------------------------------------------------------------------------------------------------------------------------------------------------------------------------------------------------------------------------------------------------------------------------------------------------------------------------------------------------------------------------------------------------------------------------------------------------------------------------------------------------------------------------------------------------------------------------------------------------------------------------------------------------------------------------------------------------------------------------------------------------------------------------------------------------------------------------------------------------------------------------------------------------------------------------------------------------------------------------------------------------------------------------------------------------------------------------------------------------------------------------------------------------------------------------------------------------------------------------------------------------------------------------------------------------------------------------------------------------------------------------------------------------------------------------------------------------------------------------------------------------------------------------------------------------------------------------------------------------------------------------------------------------------------------------------------------------------------------------------------------------------------------------------------------------------------------------------------------------------------------------------------------------------------------------------------------------------------------------------------------------------------------------------------------------------------------------------------------------------------------------------------------------------------------------------------------------------------------------------------------------------