

III MRG rozpoczął się od...potężnego rozbłysku słonecznego

■ MOSKWA. W nocy z 30.VI na 1.VII. — punktualnie o północy, rozpoczął się międzynarodowy rok geofizyczny, który potrwa faktycznie aż do 31 grudnia 1958 roku.

III Międzynarodowy Rok Geofizyczny rozpoczął się o 1. potężnego rozbłysku słonecznego. W przeddzień inauguracji roku, 30 czerwca, naukowcy jednej z geofizycznych stacji Moskiewskich zaobserwowali wielki wybuch na Słońcu.

Rozbłysk ten — gigantyczny gejzer cząstek i radiacji, jaki wyrzucił na powierzchnię Słońca — dotarł w niedzielę na Ziemię w postaci burz magnetycznych w górnych warstwach atmosfery.

Rozbłysk spowodował zakłócenia w odbiorze radiowym. W Anglii już w poniedziałek sparaliżowana została łączność radiowa z Ameryką. W poniedziałek rano zakłócenia magnetyczne uniemożliwiły połączenia radiowe Londynu z Dalekim Wschodem. Według zapowiedzi naukowców, w poniedziałek wieczorem zakłócenia magnetyczne miały się dąć we znaki w wielu częściach kuli ziemskiej.

Słowo Ludu

Organ KW Polskiej Zjednoczonej Partii Robotniczej

ROK VIII. Nr 156 (2486)

KIELCE, ŚRODA 3 LIPCA, 1957 R.

ZJAZD O WIELKIM ZNACZENIU dla przyszłości polskiego ruchu spółdzielczego

Wielkim wydarzeniem w dziejach ruchu spółdzielczego w Polsce jest krajowy zjazd przedstawicieli centralnych organizacji spółdzielczych, który rozpoczął swe obrady 30 czerwca w Warszawie. Po raz pierwszy bowiem od roku 1944 spotkali się działacze spółdzielczy, aby omówić kierunki rozwojowe spółdzielczości polskiej, jej zadania, jak również tezy do projektu nowej ustawy o spółdzielniach, a więc najważniejsze, najbardziej istotne sprawy związane z przyszło-

ścią spółdzielczości polskiej, jej rolę i miejsce w gospodarce narodowej.

W obradach wzięli udział przedstawiciele wszystkich pionów spółdzielczości oraz delegaci odradzającej się spółdzielczości mieszkaniowej, mleczarskiej i ogrodniczej.

W drugim dniu obrad krajowy zjazd przedstawiceli centralnych organizacji spółdzielczych przyjął uchwałę, nakreślającą program działania spółdzielczości w naszym kraju: kierunki jej rozwoju, (Omówienie uchwały podajemy poniżej).

Nawiązując do bogatych tradycji polskiej spółdzielczości uchwała stwierdza na wstępie, że idea ruchu spółdzielczego jest współzdziałanie dobruwalnie zrzeszonych osób w celu poprawy ich warunków materialnych, podniesienia poziomu życia kulturalnego, wychowania w duchu społecznym oraz w celu przyczynienia się do stopniowego upolitechnienia produkcji drobną, towarową i wymiany, a tym samym uczestniczenia w budowie ustroju socjalistycznego.

Jeśli idzie o rolę i miejsce spółdzielczości w gospodarce narodowej, uchwała programowa

(Dokończenie na str. 2)

—o/o—
Akty oskarżenia przeciwko Romkowskiemu Różańskiemu i Fejginowi wniesione do Sądu Wojewódzkiego

Jak informuje Prokuratura Generalna, 29 ub. miesiąca do Sądu Wojewódzkiego m. st. Warszawy przekazane zostały akty oskarżenia, przeciwko byłym wyższym urzędnikom b. MBP: ministrowi Romanowi Romkowskiemu, dyrektorowi Departamentu Śledczego — Józefowi Różańskiemu i dyrektorowi Biura Specjalnego MBP — następcie dyrektora departamentu X — Anatolowi Fejginowi.

—o/o—
Odsłonięcie pomnika na cześć poległych partyzantów w lasach piotrkowskich

30 czerwca br. w lasach piotrkowskich, pow. Jędrzejów, odbył się zjazd byłych członków oddziałów partyzanckich AL, AK i BCh, które walczyły na tych terenach z okupantem hitlerowskim.

Podczas zjazdu dokonano odsłonięcia pomnika, wzniesionego przez społeczeństwo na cześć poległych w tych lasach partyzantów. Pod pomnikiem złożono wieńce i wianki kwiatów.

—o/o—
Morderca rodziców skazany na karę śmierci

(Dalekopisem od własnego korespondenta z Lublina).

W poniedziałek o godzinie 17 Sąd Wojewódzki w Lublinie ogłosił wyrok w sprawie Ryszarda Gorzela, oskarżonego o zamordowanie swych rodziców. Sąd uznał, że zabójstwo zostało dokonane z premedytacją i skazał Ryszarda Gorzela na karę śmierci.

■ Sytuacja w ZMW
■ Aktualne zadania kółek i związków rolniczych — przedmiotem obrad Komisji Porozumiewawczej

Na ostatnim posiedzeniu Komisji Porozumiewawczej PZPR i ZSL w Kielcach wyłuchano dwóch sprawozdań.

Sprawy Związku Młodzieży Wiejskiej referował kol. Jan Kądzala — przewodniczący Prezydium ZW ZMW zaś o zadaniach kółek rolniczych i ich związków mówił kol. Adam Cecot — przewodniczący Woj. Komitetu Organizacyjnego Kółek Rolniczych.

Nad powyższymi sprawami wywiązała się ożywiona dyskusja, w wyniku której zostało wypracowane wspólne stanowisko wojewódzkich instancji partii i stronnictwa w omawianych kwestiach.



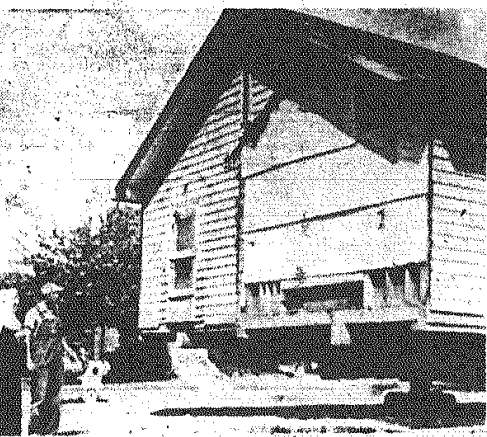
Najstarszym kapitanem Polskiej Marynarki Handlowej jest Edward Pacewicz, kapitan statku M/S „Mirskiewicz”. Ostatnio z okazji 50-lecia jego służby na morzu i 30-lecia nieprzerwanej pracy na stanowisku kapitana, odznaczony został Krzyżem Kawalerskim Orderu Odrodzenia Polski.

Na zdjęciu: Edward Pacewicz na mostku kapitańskim.

CAF — fot. Ukłejewski

„Pragnę spotkać się w Polsce z moimi starymi towarzyszami, z ludźmi pracy i z dziećmi polskimi” — oświadczył prezydent Ho Chi Minh korespondentowi PAP

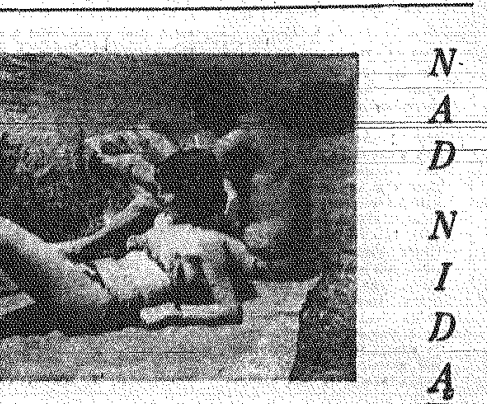
Szpital na... kółkach



■ 400 osób zabitych i rannych
■ 90 proc. budynków Cameronu legło w gruzach
Skutki huraganu w stanie Luizjana

■ NOWY JORK. W miejscowości Camerun (stan Luizjana) odbył się pierwszy pogrzeb 50 ofiar huraganu, który ostatnio na południowej części St. Zjednoczonych, 65 osób spośród tych ofiar nie zostało zidentyfikowanych.

90 proc. budynków Cameronu legło w gruzach. Na ruinach uwięzł sobie legowisko jadłowicie. Gubernator stanu Luizjana Earl Long oświadczył, iż nie jest wykluczone, że ogólna liczba zabitych i rannych wynosi 400 osób.



W związku z drugim zainteresowaniem naszych czytelników sprawami drobnej wytwórczości, zwłaszcza rzemiosła, oraz w związku z licznymi wątpliwościami, o jakich pisaaliśmy nam listy z terenu w odniesieniu do problemów zaopatrzenia i cen na produkcie sektora prywatnego, zwróciliśmy się do Ministra Przemysłu Drobniejszego i Rzemiosła, pośia Kielce, czynny na Sejm, ob. Zremontowa Moskwy z prośbą o udzielenie wywiadu dla „Słowa Ludu”.

PYTANIE:

Pierwsza sprawa, to wyraźny deficyt surowców. W Kielcach — mimo rozwoju rzemiosła — spada krzywa jego zaopatrzenia. I tak: w 1956 r. mieliśmy 338 prywatnych zakładów kowalskich, które otrzymały 1432 tony koksu. Dziś mamy 464 takie zakłady i przysięła się im na cały rok tylko 1120 ton koksu. Podobnie jest z cementem. Nie inaczej przedstawia się sprawa przydziału szkła okiennego, tarczy lśnistej, metalu kolorowych, blachy, węgla, wskutek czego wielu uczelnych rzemieślników musi szukać nielegalnych źródeł zaopatrzenia. Np. szewcy używają skóry pochodzącej z „szaflikowego” garbunku. W związku z tym proszę o wyjaśnienie naszym czytelnikom tego zagadnienia.

„Mamy również sygnały, że dosyć głośno mówi się o problemie ewentualnego koncesjonowania prywatnego garbunku skóry. Prosimy zatem oświadczenia ministra o stosunkowaniu się także do tej sprawy.”

ODPOWIEDZ: Zwrót w pól litwy gospodarce naszego kraju po Październiku postawił na porządku dziennym wiele problemów dotyczących rzemiosła. Praktycznie musieliśmy przystąpić do odbudowy rzemiosła na wielu terenach i w wielu branżach, przy czym w pierwszym okresie staraliśmy się usunąć wszelkie przeszkody natury administracyjnej, które hamowały lub zgola eliminowały działalność rzemieślniczą. Mam tu na myśli politykę podatkową, lokalową itd. W ten sposób zostały stworzone warunki dla gospodarczego rozwoju rzemiosła.

Możliwość produkcyjnej rzemiosła są na pewno o wiele większe niż możliwości zaopatrzeniowe ze strony państwa. Toteż ministerstwo zagwarantowało odrębną pulę dla zaopatrzenia rzemiosła, wychodząc z założenia, że przy braku surowców w innych dziedzinach wytwórczości skierowanie zaopatrzenia ogólnym kanalem spowodowałoby, że przy odcinaniu braku surowców, rzemiosło niejednokrotnie nie otrzymałoby, zwłaszcza jeżeli chodzi o najbardziej deficytowe surowce.

Warto wskazać, że ogólna biorąc w całym kraju nastąpiła bardzo znaczna poprawa w zaopatrzeniu rzemiosła, poprzez uzupełnienie mu surowców wrotnych, remanentów zakładów przemysłu kluczowego, jak również surowców deficytowych dzielonych centralnie. Np. dla woj. kieleckiego przydzielono:

tarcicy igł. w r. 1956 — 670 m. sześć, w r. 1957 — 1243 m. sześć, skóry w r. 1956 — 24.100 kg, w r. 1957 — 800 kg, sklejki w r. 1956 — 53 m sześć, w r. 1957 — 83 m sześć, wytwory hutnicze w r. 1956 305 ton, w r. 1957 — 4 tony, stenu w r. 1956 — 2.530 m sześć, w r. 1957 — 7.880 m sześć, metalu kolor. w r. 1956 — 2.000 kg, w r. 1957 — 8.500 kg.

Jeżeli chodzi o skórę, o wiadomo, że produkcja państwowa go przemysłu garbarskiego w poważnym stopniu opiera się na imporcie skóry, przy czym warto podkreślić, że skup skór w br. w kraju jest o wiele mniejszy od zaplanowanego, co w praktyce oznacza konieczność uruchomienia dalszych drogowych dewiz na import skór surowych. Dlatego też wydaje się, że sprawa tzw. „szafliki” nie może być rozpatrywana z punktu widzenia lokalnych instancji, ale z punktu widzenia naszych trudności gospodarczych. Przez „szaflik” nie przybywa nam skór, lecz następuje przesunięcie dyspozycji tymi skórami z rąk przemysłu państwowego, któremu niejednok-

(Dokończenie na str. 5)

W Tokio powstanie nasza placówka handlowa

W związku z nawiązaniem stosunków dyplomatycznych między Polską a Japonią, w stolicy tego kraju — Tokio — powstanie, za zgodą rządów obu państw, nasza placówka handlowa. Kierownictwem placówki powołano dr Stanisława Gallowa, który dotychczas był prezesem Polskiej Izby Handlu Zagranicznego.

30 czerwca br. dr Gall opuścił Polskę, udając się do Japonii, aby tam rozpocząć organizowanie pierwszej polskiej placówki oficjalnej.

—o/o—
„Romantyczny cowboy” walczył z policją na ulicach Paryża

■ PARYŻ. Policja francuska zatrzymała młodego lekarza paryskiego ubranego w cowbojski strój i uzbrojonego w dwa sztylety. Wskazywał on na policjantów, którzy usiłowali zatrzymać go, mówiąc: „nie wolno was zatrzymywać”. „Cowboy” zaczął strzelać, na co policjanci również otworzyli ogień. Wywazała się walka w ulicy, która trwała kilka minut, gdyby „cowboy” nie został ranny.

Młody „cowboy” składował ze znaną w komisariacie policji, oświadczył: „Mój mąż jest romantycznym chłopcem i lubi filmy z „Dzkiego Zachodu”.

Zakończenie dekady kultury polskiej na Litwie

■ W dniu 1 lipca w godzinach wieczornych w wypełnionej do ostatniego miejsca sali Filharmonii Państwowej w Wilnie odbył się uroczysty koncert na zakończenie dekady kultury polskiej na Litwie.

Zachmurzenie niewielkie lub umiarkowane. Temperatura maksymalna od 25 do 35 st.

4.140.000 osób liczy Pekin

■ PEKIN. Jak podała Agencja Nowych Chiń, ludność Pekinu wynosiła w końcu maja 1957 r. 4.140.000. W chwili wywołania kraju w 1949 r. Pekin liczył 2.000.000 mieszkańców.

OGÓLNOKRAJOWA NARADA Aktywu Prokuratorskiego zakończyła obrady

30-bm. w Warszawie zakończyły się dwudniowe obrady I Ogólnopolskiej Narady Aktywu Prokuratorskiego.

W drugim dniu obrad w dal-

szym ciągu toczyła się dyskusja. Poszczególne dyskusje koncentrowały się głównie nad zagadnieniem bardziej skutecznych metod walki z różnymi formami przestępczości, przede wszystkim gospodarczej, nad zagadnieniem kadr prokuratorskich i problemem ich szkolenia oraz współpracy prokuratury z innymi organami zarówno wymiaru sprawiedliwości jak i ścigania przestępczości.

Minister spraw wewnętrznych — W. Wicha w swoim przemówieniu wyraził zadowolenie z obserwowanego ostatnio znaczej poprawy w zakresie deliktów powiązanych między prokuraturą i organami MO. Jednocześnie mówca stwierdził, że powołane głosy społeczeństwa o liberalizmie organów prokuratury i sądu nie są powołane podstawa. Niejednokrotnie niskie wymiary kar, stosowane przez sądy i takte niestosowanie środków represyjnych przez prokuraturę w stosunku do przestępców demobilizują organy MO.

Podsumowując dyskusję prokurator generalny prof. Andrzej Burda podkreślił, iż narada spełniła swoje zadanie, wykazała, iż organa prokuratury potrafią wykonać nakreślone przed nimi zadania.

—o/o—
Uwaga! Uczestnicy konkursu „Poznaj piękno naszej ziemi”

Czy wypisaliście już nazwy miejscowości w Polsce znalezione w zamieszczonym wczoraj tekście zadania konkursowego? Jeśli tak, to wpiszcie teraz te nazwy w kratki zamieszczonego na str. 2 logotypu, tak, aby litera znajdowała się w ponumerowanych kratkach utworzonego hasła PTT-K, które ma się rozciągnąć, jest również hasłem nastrojowym konkursu. Wypełnienie także zamieszczony pod logotypem prostokąt, tekstem tego właśnie hasła. Następnie wypełnić wypełniony rysunek z gazety, dołączyć kupon konkursowy z wypełnionym nazwiskiem, imieniem i adresem, wszystko razem włożyć do koperty i przetrzasnąć do redakcji na adres: Kielce, Żerzyńskiego 5, gmach KW PZPR, III p. Na kopercie dopisać: konkurs turystyczno-krajoznawczy. Termin nadania rozwiązań upływa z dniem 15 bm. (decyduje data stempla pocztowego).

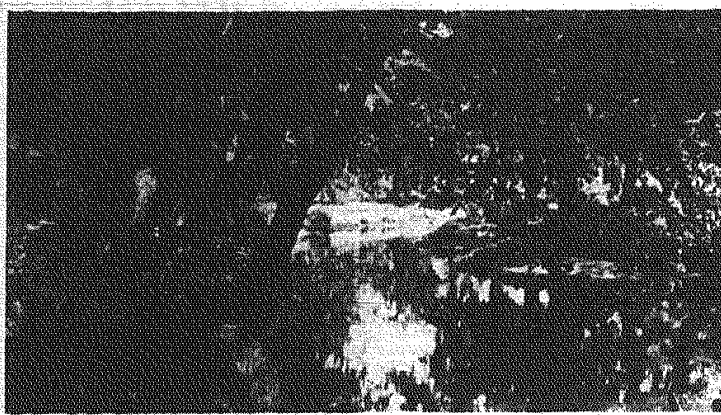
Zyczymy szczęścia w rozwiązywaniu i w losowaniu nagród, które stanowią: RADIODZIENNIK „TURYSTA”, NAMIOT DWUOSOBOWY, WIATROKAWA WĘGIERSKA, 7 NABOJAMI, TĘCZKA SKORZANA I PLECZAK Z WYPOSAŻENIEM.



Port Sarong w Nowej Gwinei.

Fot. — CAF

A w niedzielę na wycieczkę



Uroczy kąpiel...



Na zielonej trawce...

Agronom radzi:

Jak uniknąć strat przy sprzecie rzepaku

Dobry plan rzepaku możemy zrealizować, jeżeli nie w właściwej porze i nieumiejętnie zabieramy się do jego sprzutu. Uchwylenie terminu — sprzutu rzepaku jest trudne. Dlatego w okresie dojrzewania rzepaku rolnik musi często oglądać planację. Sprzet należy rozpocząć nad wlede, gdy zmienia się barwa z zielonej na zielonobrazową, nasiona rzepaku są jeszcze zielone, ale dostają brunatnych plamek i przy rozcieraniu nie rozpadają się na dwie połowy.

Rzepak ścięty w tym okresie dojrzeje w miedziach lub w stogach. Zależnie od wielkości planacji, rzepak sprząta się ręcznie lub maszyną. Kosieć należy w godzinach rannych lub wieczornych, aby rzepak się nie osypał. Władze powiatowe i stowarzyszenia rolnicze powinny zwrócić uwagę na to, aby rzepak nie został uszkodzony przez wiatr i mróz.

Jeżeli sprzątam rzepak za pomocą wiazki, musimy aparat wiazać ustawiać tak, aby wiazał snopki luźno. Możemy również ciąć rzepak żniwiarką. Wtedy rzepak będzie miał mniej sypały i łatwiej będzie go zbierać. Wtedy rzepak będzie miał mniej sypały i łatwiej będzie go zbierać. Wtedy rzepak będzie miał mniej sypały i łatwiej będzie go zbierać.

Rzepak należy umiejętnie ułożyć na polu. Zastawienie w zwłokę miedzi (takie jak miedzi z koszą) prowadzi do poważnych strat rzepaku. Uszczelnienie bowiem wystawione na działaniu słońca, deszczu i wiatru łatwo pękają i nasiona wysypują się. Dlatego najlepiej jest ułożyć rzepak w tzw. kopyt podwójne, które buduje się w sposób następujący: Ustawiamy okrągłą kopkę złożoną z 18-20 snopków, a na jej wierzchu ustawiamy 10-12 snopków kłami do góry, a łuszczykami na dół. W ten sposób łuszczyki z dołnych i górnych snopków znajdują się w środku kopyt, dzięki czemu chronione są przed deszczem i słońcem. Kopyt w ten sposób ustawione mogą stać do 14 dni i przy dobrej pogodzie rzepak w nich tak dośchnie, że będzie go można od razu młócić. Można również zwykłe okrągłe kopyt nakrywać słomą. Przy dobrej pogodzie rzepak wysycha w ciągu 7-10 dni. Rzepak łatwo dosycha w słońcu, która musi być tak zbudowana, aby był swobodny dopływ powietrza. W tym celu buduje się sterty wąskie, nie szerokie niż 4 m, o długości do 18 m. Pod stertą wskazane jest zrobić rowki (wzdłuż i w poprzek

sterty) sięgające poza stertę, tak aby krzyżowały się na środku. Rowki te nakrywa się słomą i słomą, a na skrzyżowaniach ustawia się słomę broczką, która podnosi się w miarę stawiania sterty. Powstały w ten sposób przewód musi być nakryty słomą, potem słomą. Jeżeli oprócz tych przewodów wysuszających będziemy przesiadać rzepak warstwą suchej żyznej słomy, to rzepak w słońcu szybko wyschnie. Przy zwrocie rzepaku dla zabezpieczenia strat ziarna należy używać płaszczyżni, które wycięła się wóz.

J. M.

Ciekawy projekt sztucznego nawadniania sadu

W Instytucie Sadownictwa w Górnym Nivie pod Puławami opracowano projekt sztucznego nawadniania doświadczalnego sadu Instytutu. Polega ono na tym, że woda ze specjalnie zbudowanego zbiornika o dużej powierzchni, umożliwiającej jej nagrzewanie przez słońce, doprowadzana jest przez rurę na obszar ponad 10 ha. Różnorodność na tym terenie systemy nawadniania umożliwia dostarczenie roślinom wilgoci w potrzebnej im ilości.

Sztuczne nawadnienie sadu ma stworzyć w Górnym Nivie dobre warunki do prowadzenia cennych prac doświadczalnych, których wyniki będą miały wpływ na zastosowanie nowych metod umożliwiających dalszy rozwój sadownictwa. Właściciel sadu, który jest również właścicielem ogrodu, może również zyskać z tego systemu nawadniania, który jest również właścicielem ogrodu, może również zyskać z tego systemu nawadniania.

Dostawy... dostawy...



Sytuacja w budownictwie wiejskim

- Niedostateczne dostawy materiałów budowlanych
- Przemysł nie wykonuje planów
- Sprawy zespołów chłopskich

Jak obliczają fachowcy — wskutek niedostatecznego zaopatrzenia wsi w materiały budowlane — co roku ulega obniżeniu o około 100 tysięcy budynków wiejskich. Dlatego też utrzymywane przez wiosk materialy budowlane idą przede wszystkim na konserwację, remonty, odbudowę domów przywrócić. Ale wsi potrzebne są również materiały na budowę nowych mieszkań, na zabudowę terenów poddanych oraz na odbudowę tych terenów, które nie wydzielają się jeszcze ze zniszczonych wojennych. A więc w wiosce — potrzebne jej są ogromne ilości tych materiałów.

A jak przedstawia się obecnie ich dostawy? Otóż w roku bieżącym znacznie się one zwiększyły w porównaniu z poprzednim latem. Wskaźnik dostaw planowanych na rok 1957 wynosił w stosunku do roku 1956: cementu — 122,7, cegieł i materiałów ceglanych — 122,2, wapienia — 120, tarcicy — 271,0 itd. Mimo to, na wsi utrzymuje się nadal poważny deficyt materiałów budowlanych.

Przemysł wytwarzający te materiały budowlane nie jest w stanie bez poważnych inwestycji zwiększyć produkcji, równocześnie zaś nie wywiązuje się on nawet z planowanych dostaw. W ciągu pięciu miesięcy roku bieżącego dostawy przemysłu dla wsi w stosunku do planu półrocznego wyniosły: cegieł — 58,7 proc., dachówek — 73,8 proc. Jak informują nas w CRS-ie, planowane dostawy cegieł i dachówek w I półroczu br. nie zostały wykonane. Sytuacja jest więc poważna.

Ostatnio mówi się wiele o produkowaniu materiałów budowlanych przez zespoły chłopskie i o dużych możliwościach istniejących w tej dziedzinie. Prawda, że wiele takich zespołów powstało obecnie na wsi. Wiadomo jednak, że zespoły te borykają się z dużymi trudnościami. Potrzebna im jest pomoc organizacyjna, fachowa, finansowa i materiałowa. Potrzebny im jest sprzęt do wyrobu i wypалу cegieł, dachówek, pustaków. Potrzebny im jest również opał. Wprawdzie CRS wskazała w tym roku dla zespołów chłopskich przewidziano 1000 ton opału, ale, aby zwiększyć produkcję, trzeba dostarczyć im dodatkowo 30 tysięcy ton opału. Chłopi chcą również pozyskać produkcję cementu, ale w tym celu potrzebny jest znaczny koszt i materiały do produkcji.

Jak się dowiadujemy, Ministerstwo Rolnictwa wydało ostatnio instrukcję, aby zespoły chłopskie otrzymywały pewną ilość potrzebnych do produkcji materiałów budowlanych (cement, wapień itp.) oraz sprzęt do sprzutu. Jednocześnie tworzy się przy radach narodowych placówki poradnictwa w dziedzinie budownictwa wiejskiego. W Warszawie zorganizowana została ostatnio Spółdzielnia Produkcyjna Materiałów Budowlanych i Dług, Samopomoc Chłopska, która wysłała chłopów na kursy specjalistów w tej dziedzinie.

Na niektórych terenach kraju między GS-ami a powstającymi kółkami rolniczymi toczą się spory o małe ilości byłych kółek rolniczych, który w poprzednim okresie został przejęty przez gminne spółdzielnie. Wytyczne podkreślają, że w interesie obu organizacji nie ma obecnie potrzeby dokonywania zmian w stanie posiadania nieruchomości. Sprawa ta zostanie później uregulowana przez naczelne władze obu organizacji.

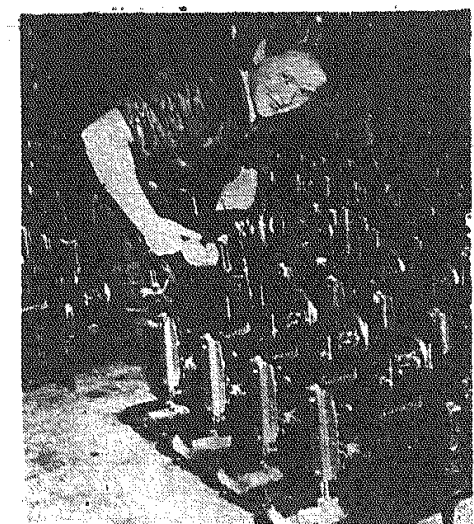
Fachowcy

będą pomagać kółkom rolniczym

Ok. 2,5 tys. fachowców — pracowników służby rolnej — przeszkolonych zostanie w okresie bieżącego i przyszłego roku na kursach specjalistycznych i skierowanych następnie do kółek rolniczych. Jako instruktorzy powołani kierować oni będą odpowiednią do ich specjalności dziedziną pracy agronomów rejonowych, biorąc jednocześnie bezpośredni udział w pracach poszczególnych sekcji kółek rolniczych, udzielając chłopom porad i wskazówek praktycznych z zakresu agrotechniki.

Jak informuje Główny Komitet Organizacyjny Związku Kółek i Organizacji Rolniczych, szkolenie pracowników służby rolnej, mających pomagać kółkom rolniczym, odbywać się będzie bezpośrednio na wsi, w typowych dla danego rejonu gospodarstwach.

„Frosto z igły”



Ostatnio mówi się wiele o produkowaniu materiałów budowlanych przez zespoły chłopskie i o dużych możliwościach istniejących w tej dziedzinie. Prawda, że wiele takich zespołów powstało obecnie na wsi. Wiadomo jednak, że zespoły te borykają się z dużymi trudnościami. Potrzebna im jest pomoc organizacyjna, fachowa, finansowa i materiałowa. Potrzebny im jest sprzęt do wyrobu i wypalu cegieł, dachówek, pustaków. Potrzebny im jest również opał. Wprawdzie CRS wskazała w tym roku dla zespołów chłopskich przewidziano 1000 ton opału, ale, aby zwiększyć produkcję, trzeba dostarczyć im dodatkowo 30 tysięcy ton opału. Chłopi chcą również pozyskać produkcję cementu, ale w tym celu potrzebny jest znaczny koszt i materiały do produkcji.

Jak się dowiadujemy, Ministerstwo Rolnictwa wydało ostatnio instrukcję, aby zespoły chłopskie otrzymywały pewną ilość potrzebnych do produkcji materiałów budowlanych (cement, wapień itp.) oraz sprzęt do sprzutu. Jednocześnie tworzy się przy radach narodowych placówki poradnictwa w dziedzinie budownictwa wiejskiego. W Warszawie zorganizowana została ostatnio Spółdzielnia Produkcyjna Materiałów Budowlanych i Dług, Samopomoc Chłopska, która wysłała chłopów na kursy specjalistów w tej dziedzinie.

Zjednoczenie Budownictwa Miejskiego w Kielcach

— ogłasza —

PRZETARG NIEOGRANICZONY

na sprzedaż zboża i ziemniaków na piwo, z gospodarstwa OZR przy ul. Źródłowej 10 w Kielcach.

Szczegóły do omówienia w kierownictwie gospodarstwa. Oferty na piśmie należy składać do dnia 6 lipca 1957 r. Otwarcie ofert nastąpi w dniu 8. VII. 1957 r.

684-K

Zarząd Spółdzielni Pracy „Dozór Mienia”

w Kielcach, ul. Moniuszki 19 — zawiadamia, że dokonuje wypłaty podziału czystej nadwyżki za rok 1956.

683-K

Cukrownia „Częstocice” wraz ze Stowarzyszeniem

Plantatorów Przetwórczych Roslin Okopowych przy cukrowni organizuje po 5-tym lipca 1957 r. komisyjne przeglądy plantacji buraka cukrowego.

Dla wyróżniających się plantatorów w uprawie i pielęgnacji buraka cukrowego przewidziane są nagrody ustalone przez powołaną w tym celu komisję. W związku z tym apelujemy, by wszyscy rolnicy doprowadzili do należytego stanu swoje plantacje i wzięli jak najliczniejszy udział w tym współwładztwie.

682-K

Cukrownia „Częstocice” w Ostrowcu Św.

wydała we wszystkich rejonach plantacyjnych plantatorom buraka cukrowego przemysłowego załącznik wysłanki suszone, zaś w rejonie przyfabrycznym wysłanki świeże (kiszona). Wszystkie kwity wysłankowe nie zrealizowane do dnia 15. VII. 1957 r. tracą swą wartość i cukrownia po upływie w/w terminu nie będzie ich honorować.

681-K

PRACOWNICY POSZUKIWANI

OPERATORÓW uprawniających do obsługi koparek spalinalnych, zgniatark, walców parowych drogowych, murarzy, zbrojarzy, robotników niewykwalifikowanych zatrudni natychmiast BYDGOSKIE ZJEDNOCZENIE ROBOT LADOWO-INŻYNIERYJNYCH w Bydgoszczy, ul. Pomorska Nr 81. Dla zaangażowanych zwrot kosztów podróży do Bydgoszczy zapewniony. Pracownicy wykwalifikowani poza uposażeniem zasadniczym otrzymują dodatki różnorodne, pracownicy niewykwalifikowani przyjmowani są na specjalnych warunkach. Przy zaangażowaniu obowiązują stażowość osobistą, drogą korespondencyjną zgłoszeń nie przyjmuje się. Hotele robotnicze dla zatrudnionych zapewnione.

685-K

MASZYNISTÓW do obsługi maszyn budowlanych ze specjalnością — koparki jednoznaczyniowe spalinalne (typ E-505 i „Waryński”) zatrudni od zaraz KIELECKIE PRZEMYSŁOWE ZJEDNOCZENIE BUDOWLANE BAZA SPRZĘTU, Kielce, ul. Miła 87. Warunki pracy do omówienia na miejscu. Maszyniści winni posiadać uprawnienia klasy I lub II.

682-K

80 PRACOWNIKÓW NIEWYKALIFIKOWANYCH do prac w systemie akordowym zatrudni od zaraz CEMENTOWNIA „ODRA” w OPOLU. Zarobki zgodnie z Układem Zbiorowym kształtują się od 1.000 do 1.500 zł, plus miesięczny deputat węglowy.

Dla samotnych zakwaterowanie w Domu Robotnika. Zgłoszenia pisemne wraz z podaniem przynajmniej jednego adresu, „Odra” w Opolu, ul. Kościuszki 35, Dział Kadr.

644-K

KWALIFIKOWANEGO OGRODNIKA z praktyką, zaświadczeniami z odbytej pracy i umiejętnością pracy w cieplarni zatrudni od zaraz Zakłady Przemysłu Gipsowego „Dolina Nidy” w Gackach. Warunki pracy, płacy i mieszkania do omówienia na miejscu.

680-K

DRÓBKIE OGŁOSZENIA

SPRZEDAŻ biblioteki gruboformatowej Włodarczyk, Kielce, ul. Wileńska 27/1.

17300-G

PRZECIEPKA młotkownicza lekka, fabryczna — sprzedam. Węgrowi — Kielce, Wesoła 8.

17340-G

UNIEWAZNIA się instytucja szkolna Nr 61808, wydana przez Liceum Powszechne im. Królowej Jadwigi na nazwisko Malinowska Teresa.

17300-G