

Wśród pracowników  
odznaczonych zakładów pracy

## Zasłużeni ofiarnością



Order Sztandaru Pracy  
I klasy oraz Złoty Krzyż Zasługi  
państwowe za ofiarną i  
rzetelną pracę. Wyróż-  
niona została nim Fabry-  
ka Samochodów Ciężaro-  
wych im. Feliksa Dzier-  
żyńskiego w Starachowi-  
cach — a ściślej — jej  
załoga. Co o tym wyróż-  
nieniu sądzi starachowi-  
czanie?

Mówi inż. Józef Wysocki z popularnych w mieście „wodociągów”. — Odznaczenie kojarzy mi się z pier-  
wszymi tygodniami i latami po wyzwoleniu, z okresem  
przywraćcia do życia. Zakładów Starachowickich, roz-  
szabrowanych przez hitlerowców. Starachowicki me-  
talowcy zaczęli niemal od zera. Rozpoczynali dzieło od  
produkcji prostych narzędzi: łopat, motyk, siekier i le-  
miesz. Ludziom tamtych lat, pełnych ofiarności i wy-  
ręceń, należy się chwala za to, czym jest ten zakład  
dzisiaj. FSC stała się przecież jednym z największych  
przedsiębiorstw przemysłowych w kraju.

I sekretarz KZ PZPR w FSC tow. Jan Dziemba roz-  
począł pracę w Zakładach Starachowickich w 1948  
roku jako robotnik oddziału garaży. Stał się z czasem  
wykwalifikowanym wzorczarem narzędziowni, a następ-  
nie działaczem społecznym. Jest przykładem awansu  
jaki stał się udziałem wielu pracowników FSC:

— Wiadomość o wyróżnieniu fabryki nasi pracownicy  
przyjęli jako przyjemne zaskoczenie. Uważamy je za  
ogromny zaszczyt, ale — w moim odczuciu — zaszczyt  
zasłużony. Powojenne trzydziestolecie zakładu i 25-le-

DOKOŃCZENIE NA STR. 2

## Akt erekcyjny wmurowany pod nowy szpital

Wczoraj w Koźmierzach od-  
była się uroczystość wmurowa-  
nia aktu erekcyjnego pod  
nowy szpital powiatowy przy  
ul. Głowaczowskiej.

Szpital na 331 łóżek  
którego budowę zakończy się  
w 1978 roku — będzie ko-  
szował blisko 200 mln zło-  
tych, a pomieszczenia w nim  
znajdą oddziały: chirurgicz-  
ny, wewnętrzny, laryngolo-  
giczny, położniczo-ginekolo-  
giczny i dziecięcy. W budo-  
wku zlokalizowane też będą  
wszystkie przychodnie spec-  
jalistyczne oraz pogotowie  
ratunkowe, a obok szpitala  
hotel dla pielęgniarek i pra-  
cowników służby zdrowia.



Na zdjęciu: strojem ubrane dziewczęta wrocławskie pozdrawiają gospodarzy festi-  
walu. Fot. Al. Piekarski

## Sztuczna skóra z „Polcorfam”

Na 45 dni przed terminem  
w zakładach „Polcorfam” w  
Pionkach ruszyła produkcja  
skóry do wyrobu obuwia i  
galanterii. Uruchomienie pro-  
dukcji wcześniej niż plano-  
wano stało się możliwe dzie-  
ki realizacji zobowiązań in-  
żynierów i techników, którzy  
uruchomili w zakładach auto-  
matyczną linię do wytwarza-  
nia zamku.

„Polcorfam” w Pionkach  
produkuje różne gatunki synt-  
etycznej skóry i galanterii.  
Docelową produkcją tego  
nowoczesnego zakładu wy-  
nosić będzie ponad 3,6 mln m.  
kw. syntetycznego tworzywa.  
(PAP)

Proletariusze wszystkich krajów, łączcie się!



# Słowo Ludu

Nakład:  
131.703

Cena 50 gr

BOK XXV  
nr 212 (8634)

Organ KW Polskiej Zjednoczonej Partii Robotniczej

KIELCE, ŚRODA, 31 LIPCA 1974 R.

## ◆ Piękne widowisko otwarcia ◆ Parkiet na 1200 par ◆ Dalsze upominki dla młodzieży

## Kielce nie skąpią harcerzom nawet słońca

Każdy człowiek, dom, o-  
biekt ma w swych dzie-  
jach wydarzenie, które na  
stałe wpisuje się do jego his-  
torii. Kadzielnia taki dzień  
miała w poniedziałek. Już o  
godz. 19.30 do amfiteatru za-  
czyły napływać pierwsze gru-  
py kolorowo ubranej, roz-  
mianej, rozśpiewanej mło-

dzieży. Siadano wojewódz-  
tami. Utworzył się więc  
na widowni bajecznie kolo-  
rowy kobierzec. Był on w  
ciąglym ruchu. Falował, zmie-  
niał kolory.

Im bliżej godziny otwarcia  
Harcerskiego Festiwalu Kul-  
tury Młodzieży Szkolnej, tym  
większy był entuzjazm na wi-  
downi. W przerwach koncertu  
dużej, świetnie ubranej i do-  
brze grającej orkiestrze harce-  
rskiej z Gdańska nieczym z re-  
kawa spływały się do wpie-  
rzenia w wykonaniu po-  
szczególnych ekip: „My się  
nikogo nie boimy, bo z Ma-  
wowską pochodzimy” — śpie-  
wało województwo warszaw-  
skie, „Z Opolem... nawet  
„Gawęda” nie wygra” — re-  
klamowała swój poziom re-  
tystyczny ekipa ziemi opol-  
skiej.

No, i wreszcie moment o-  
twarcia. Komendant festiwa-  
lu, Janusz Syrokomski, melo-  
duje zastępcy naczelnika ZHP,  
Andrzejowi Pieniakowi obóz  
gotowy do wykonania pro-  
gramu. Jeszcze krótkie, ale  
bardzo treściwe przemówienie  
przewodniczącego Komitetu  
Organizacyjnego Festiwalu  
prezesa „Kielce”, Romana  
Wojtarowicza, przedstawiają-  
cego, wśród których jest se-  
kretarz KW PZPR w Kiel-  
cach, Józef Kozłowski, były  
naczelnik ZHP, Stanisław

DOKOŃCZENIE NA STR. 2

DOKOŃCZENIE NA STR. 2

## NASZ serwis

### W nowym sanatorium

Skarżysko, Jul w 1973 roku prze-  
kazany zostanie szpital Zakład  
Mentalny „Piedom-Mieszko”  
nowoczesny — będący obecnie w  
budowie dom sanatorium-wczeso-  
wy w Kolobrzegu. Jednorazowo  
przyjmowałby 189 kuracjuszy  
wczasowiczów. Skarżyski me-  
talowcy w lecie będą tu mogli  
wypoczywać wraz z rodzinami, a  
w pozostałych miesiącach „repe-  
rować” zdrowie, korzystając z za-  
biegów na miejscu, a także w  
sąsiednim sanatorium i kąpiel-  
niach.

### „Predom—Singer”

Radom, Jul 6 tys. możemy do-  
stąpić z „młodziem” — budowa-  
nia hale fabrycznej Zakładów  
Metalowych im. Gen. „Waltera”.  
Maszynę tę produkowaną są  
zestawem z podzespołami dostar-  
czanymi przez firmę „Singer”.  
Od nowego roku jednak rozpoczę-  
cie montażu z produkowanych są  
miejscu części. Będą one wy-  
bierane w nowym zakładzie w Go-  
ławie, a nadruk na maszynie  
będzie bardziej swojski — „Pre-  
dom—Singer”. (woj)

### Wypoczynek połączony z nauką

Siepień. Od 1 sierpnia br. w  
ośrodku ZMS w Siepiu przebywać  
będzie 60-osobowa grupa aktywny  
szkolny, t.j. TPRP z woj. kielec-  
kiego. Podczas 2-tygodniowego  
pobytu uczniowie będą tu wy-  
czytywać a jednocześnie poszerzać  
wiedzę z języka rosyjskiego.  
Zajęcia prowadzone będą przez  
wykładowców kieleckiej WSP, dr  
Henryka Pawlika i mgr Krystyna  
Witkera oraz mgr Adam Wyr-  
czycha — wicedyrektora Kuratorium  
Okręgu Szkolnego. Gości u-  
czestników obozu będzie grupa  
komunistów z okręgu winnicki-  
ego. (pol)

### U budowlanych

Kielce. Przeciętna płaca mie-  
szkańcza netto w uśrednionych  
przedsiębiorstwach budowlano-  
montażowych przypadająca na  
jednego zatrudnionego wyniosła  
w I półroczu br. 3231 zł. Wzro-  
sta ona w porównaniu do ono-  
logicznego okresu roku ubieg-  
łego o 16,1 proc. Przeciętna za-  
robki w uśrednionych budowlano-  
montażowych przedsiębiorstwach  
budowlanych województwa kielec-  
kiego wyniosła ok. 34 tys. zł.  
(b)

### Stanie blok patronacki

Suchanów. Przed kilkoma  
dniami podpisano tu porozumie-  
nie patronackie między Zarządem  
Powiatowym ZMS w Kielcach,  
Przedsiębiorstwem Budowlano-  
montażowym w Skarżysku i Społ-  
dzielnią Mieszkaniową w Such-  
nawie. Na mocy tej umowy 30  
członków ZMS rozpoczną pracę  
przy budowie bloku mieszkalno-  
gospodarczego. Wzrostu będzie  
oddany do użytku w końcu  
1975 r. (amo)

### Plastyczna wizja kraju

Kielce. W WDK czynna jest  
interesująca wystawa pt. „Moja  
ojczyzna”. Prezentowana są tu  
prace malarzy wychowanków ze  
społ. artystycznych i artystów  
w placówkach kulturalno-oświa-  
towych na terenie województwa.  
Znajduje się tu też zestaw pro-  
jektów młodziemstwa z ZDK „Wol-  
tera” w Radomiu; tkaniny arty-  
styczne oraz makiety wykonane  
przez członków kół plastycznych  
z PDK w Pionkach. Wystawa  
czynna będzie do 10 sierpnia  
br. (pol)

## NASZ serwis



## Makarios w Londynie Wojska tureckie umacniają swe pozycje na Cyprze

LONDYN PAP. We wtorek  
do stolicy W. Brytanii przy-  
był z Nowego Jorku prezy-  
dent Cypru, arcybiskup Ma-  
karios. Urzędnicy Foreign  
Office poinformowali dzien-  
nikarzy, że dotąd nie ma w  
planie żadnych rozmów Ma-  
kariosa z politykami brytyj-  
skimi, jednakże nie wykluc-  
czył możliwości takich spot-  
kań.

Według informacji napły-  
wających z Cypru, wojska  
tureckie nadal umacniają  
swe pozycje na wyspie. Wed-  
ług doniesień agencji pras-  
owych, kontrolują one część  
wyspy o długości ponad  
20 km w północnej części  
Kypriosa — Nikozja. Według  
niektórych ocen, wojska tu-  
reckie dysponują siłą 25—30  
tys. ludzi oraz ponad 200  
czołgami. Informuje się, że  
organy administracyjne gmi-  
ny tureckiej zostały przenie-  
sione do Kypriosa.

W Nikozji opublikowano  
oświadczenie biura inform-  
acji gminy tureckiej, w któ-  
rym mówi się o tym, że w  
wyniku ostrzeżenia przez  
stronę grecką wsi tureckich,  
około 20 tys. Turków cypryjs-  
kich musiło porzucić swe  
domy. W oświadczeniu stwier-  
dza się, że w okresie od 22  
do 27 lipca siły gwardii na-  
rodowej ponad 40 razy otwie-  
rały ogień do miejscowości  
zamieszkałych przez ludność  
turecką.

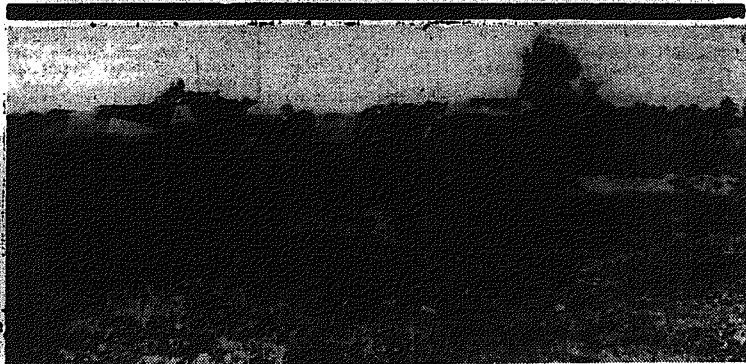
## Jutro „Słowo Ludu” ma 8 stron!

„Poznałem nowe zagłębie w Polsce: „Zagłębie radomskie”.  
Takiego poziomu naukowego nie spotkałem w żadnym z wizy-  
towanych gimnazjów w Polsce...” (z art. Cezarego Gątkiewi-  
cza pt. „ZAGŁĘBIE RADOMSKIE”).  
„Absolutne weto przeciw dalszym dzieciom stawia więcej  
niż połowa polskich kobiet — męszek w wieku do 49 lat” (z  
art. pt. „DLACZEGO NIE CHCĄ MIEĆ DZIECI?”).  
„Kościół monolit, dysponujący zdyscyplinowaną kadrą du-  
chowieństwa to już przeszłość historyczna” (z art. Stanisława  
Markiewicz pt. „EWOLUCJA SPOŁECZNEJ DOKTRYNY  
KOŚCIOŁA”).

W mieście trwają walki, słychać strzelaninę oraz eksplozje.  
Do akcji wkroczyła czołg. 10 czołgów atakuje pałac prezy-  
denta (z art. „CYPR: 5 MINUT PRZED DWUNASTĄ”).  
Prócz tego bogaty zestaw informacji krajowych i zagranic-  
nych



Na zdjęciu: inż. Edward  
Cieszek składa meldunek  
premierowi o gotowości  
radiostacji do pracy.  
CAF — telefoni



Na twierdzeniach

CAF — WAF — Iwan

## Święto kieleckiej jednostki wojskowej

# Nawiązują do chlubnych tradycji

Wzorowo utrzymane ko-  
szary — czyste, wysa-  
fajowane ścieżki, cz-  
wone róże na klombach, po-  
malowane na biało krawężni-

ki chodników, porządek i dys-  
cyplina — oto obraz kielec-  
kiej jednostki wojskowej, któ-  
ra dziś obchodzi swoje świę-  
to. Przypada ono w rocznicę  
pamiętnego forsowania Wisły  
pod Puławami przed 31 laty.  
Ten związek z historią, z jed-  
nostkami ludowego Wojska  
Polskiego, które wspólnie z  
Armią Radziecką wywalczyły  
okupowane tereny Polski, do-  
browolnie wstąpiła do tym żoł-  
nierze kieleckiej jednostki.  
Ich codzienna wzorowa służba  
w czasach pokoju jest nawi-  
ązaniem do chlubnych tradycji  
polskiego oręża.

W ciągu ostatnich dwu lat  
jednostka aktywnie uczestni-  
czyła w szkoleniu rezerwi-  
stów. Sprawdzianem ich wy-  
szkolenia były bardzo wyso-  
ko ocenione zajęcia poligono-  
we. Równie dobry poziom wy-  
szkolenia reprezentują żołnie-  
rze służby zasadniczej, którzy  
— obok zajęć czysto wojsko-

## Prognoza pogody

Jak przewiduje Instytut Me-  
teorologii i Gospodarki Wodnej  
zdzis będzie zachmurzenie umi-  
arkowane. Miejscami swianca na  
północny kraju opady deszczu.  
Temperatura maksymalna od  
16 stopni na północ do 22 st. i  
34 st. w centrum, i 17 st. miejsc-  
mi na południu.  
Wiatry umiarkowane, z kierun-  
ków zachodnich.

## Eksport „uszlachetniony”

Tak nazywając się for-  
mę sprzedaży swych wy-  
robów za granicę podjęła  
Krawiecka Spółdzielnia  
Pracy „Wspólnymi Siłami”  
w Radomiu. Odbiorcą, czy-  
li handlowcy z Holandii do-  
starczają tkanin i krawiec-  
kich dodatków, szwaczki  
ze „Wspólnych Sił” szyją  
z nich efektowne damskie  
bielizki, sukienki i męskie  
koszule. Gotowe wyroby  
za pośrednictwem „CO-  
OPEXIM-u” wysyłane są  
do Holandii. Z 70 mln zło-  
tych, którą to kwotę pla-  
nuje uzyskać spółdzielnia  
ze sprzedaży produkcji i  
usług — 30 proc. stanowią  
wpływy z eksportu.

Na zdjęciu: fragment ha-  
li produkcyjnej  
Fot. A. Pęczalski

## Reporterski rajd Jeden zniwny dzień

Kilka dni bezdeszczowej pogody wystarczyło, aby zniwa-  
rozpoznać we wszystkich rejonach kieleckich. Na  
polach trwa wyciszyć z czasem. Ludzie i maszyny nad-  
rabiają zaległości spowodowane przez aurę. Oto nasza  
kolejna relacja z przebiegu prac zniwnych z powiatu lip-  
skiego.

CIEPIEŁOW. W biurze gminnej służby rolniej sennie, chłód-  
no i zaciszenie. Tylko brzykanie much zakłóca pracę agrom-  
ów pograżonych w pospiech. Dziś mieli instruktorzy  
rolni naradę. Mówili o metodach przejmowania i zagospoda-  
rowania ziemi przejętej od chłopów oraz ustalali plany pra-  
cy. Dwóch instruktorów wyjechało służbowo do powiatu,  
zaś kierownik — pociąg na tygodniowy urlop. Zastępujący  
instruktora, Jan Czupka, szuka harmonogramu akcji zniwnej.  
Jest taki plan w „aktualizacji” w Spółdzielni Kółek Rol-  
niczych. Nie konkretnego nie można się dowiedzieć o prze-  
biegu pomocy dla gospodarstw słabszych i wykorzystaniu  
sprzętu w gminie.

Ami jeden chłopieki interesant nie przewinął się dzisiaj  
przez pomieszczenie służby rolniej.  
Opodał za mieszkaniem w stronę Błędki — baza ma-  
szynowa Spółdzielni Kółek Rolniczych. Kierownik busy  
Tadeusz Cieszek. Od 10 lat jest dyspozytorem. Jeszcze nie  
zdążył mu się urlop w zniwa.

Co chwilę w pokoju dyspozytora mełdają się traktorzy-  
ci, zachodzą rolnicy.

— Panie kierowniku, skończyłem przyskanie stonki u Bie-  
leckiego w Pcmie. U Kubasa nikogo nie ma.

Kiedy mowiąszanka przyjeżdża do mnie? — chce wie-  
dzied Sławomir Romanowski, 61-letni rolnik ze Starego Cie-  
pielowa, gospodarujący sam z żoną.

— Jak nie nie nawali, będzie jeszcze dzisiaj — zapewnia Cj-  
szek.

O mowiąszankę dopomina się Adam Mordak z Ciepelo-  
wa Kolonii. Miał być w sobotę i nie dojechał. Prosi  
o mechaniczny sprzęt Henryk Potrasa z Ranachowa.  
Wypowiedział miły, ma 27 lat, ale 15 kwietnia spaliły mu  
się całe młody. Teraz dzień i noc pracuje przy bu-  
dowie nowych pomieszczeń. Mimo takiego nieszczęścia gmina  
nie umieściła go na liście pomocy.

DOKOŃCZENIE NA STR. 2







Nie zamówionych reklamodawców redakcja nie zwraca. Za treść ogłoszeń i ich terminowość redakcja nie odpowiada. Wszelkie informacje o warunkach prenumeraty udziela wszystkie oddziały **NS-Prasa-Książka-Ruch**, P.U.K.I. i placówki pocztowe. Cena prenumeraty miesięczna 2 zł, kwartalna 7 zł, półroczna 13 zł, roczna 25 zł. Druk: NS-Prasa-Książka-Ruch — Prasowe Zakłady Graficzne, ul. Słenna 2, 20-720 Kielce, tel. 515-91 do 92

M-3



